

**Tartu Linnavalitsus  
Linnaplaneerimise ja maakorralduse osakond**

# **Uuring “Tartu ja tartlased 2013”**

**Lõpparuanne**

**Koostaja: OÜ Cumulus Consulting**

**Tartu 2013**

# Sisukord

<b>SISUKORD</b> .....	<b>2</b>
<b>SISSEJUHATUS</b> .....	<b>3</b>
<b>1. VALIM JA KÜSITLUSE METOODIKA</b> .....	<b>4</b>
<b>2. TARTLASTE ÜLDISELOOMUSTUS</b> .....	<b>6</b>
2.1. SOTSIAAL-DEMOGRAAFILINE TAUST .....	6
2.2. TÖÖ JA ÕPPIMISEGA HÕIVATUD TARTLASED .....	9
2.3. SOTSIAALNE LÄVIMINE.....	10
2.4. ELUKOHA IDENTITEET.....	11
<b>3. ELUASE</b> .....	<b>13</b>
3.1. ELAMISTINGIMUSED .....	14
3.2. ELUASEMEKULUD .....	16
3.3. ELAMISTINGIMUSTE PARANDAMINE .....	17
3.4. OMANDISUHTED JA ELAMU HALDAMINE .....	18
3.5. ELUKOHAVAHETUSED.....	20
3.6. ELANIKE SUBJEKTIIVSED EELISTUSED ELAMUTURUL.....	21
<b>4. TRANSPORDIKASUTUS, SH ÜHISTRANSPOORT</b> .....	<b>24</b>
<b>5. ELUASEME LÄHIÜMBRUSE KVALITEET JA HEAKORD</b> .....	<b>27</b>
<b>6. TURVALISUS</b> .....	<b>33</b>
<b>7. TEENUSTE KÄTTESAADAVUS JA RAHULOLU</b> .....	<b>35</b>
7.1. TEENUSTE KÄTTESAADAVUS .....	35
7.2. RAHULOLU TEENUSTEGA.....	37
7.3. KAUBANDUSE ARENG.....	41
7.4. KULTUURISÜNDMUSTE PIISAVUS JA KÜLASTATAVUS .....	41
<b>8. TARTU LINNA ARENG</b> .....	<b>43</b>
8.1. HINNANG LINNAVALITSUSE TÖÖLE.....	44
8.2. INTERNETI KASUTAMINE JA INFO KÄTTESAADAVUS .....	45
8.3. TEADLIKKUS ARENGUDOKUMENTIDEST .....	48
8.4. TURISTIDELE EKSPONEERITAVAD OBJEKTID .....	48
8.5. RAHULOLU OMA LINNAGA .....	49
8.6. LINNAKODANIKE ETTEPANEKUD JA ARVAMUSED.....	50
<b>KOKKUVÕTE JA JÄRELDUSED</b> .....	<b>51</b>
<b>KASUTATUD MATERJALID</b> .....	<b>54</b>
<b>LISA</b> .....	<b>55</b>
LISA 1. EESTIKEELNE ANKEET .....	56

## Sissejuhatus

Uuringu „Tartu ja tartlased 2013” näol on tegu ülelinnalise regulaaruuringuga, mille eesmärgiks on saada teavet elanike rahulolu kohta linnaelu erinevate valdkondade lõikes. Uuringus on käsitletud teemasid nagu tartlaste töö ja sotsiaalne toimetulek, eluase, transpordikasutus, eluaseme lähikümbus ja selle kvaliteet, heakord, turvalisus, rahulolu erinevate teenustega ning Tartu linna areng.

Antud uuring on oma järjestuselt viies. Esimene sarnane ülelinnaline arvamusuuring toimus 1986. aastal TRÜ linnalabori teadurite eestvedamisel. Alates 1998. aastast on küsitlust korraldatud regulaarselt iga viie aasta tagant ehk enne käesolevat korda 1998. a, 2003. a ja 2008. a.

Käesoleva uuringu aluseks olevat ankeetküsimustikku on aastate jooksul täiendatud ja kaasajastatud. Samas on võrreldavuse tagamiseks lähtutud küsimustiku kokkupanemisel eelmise, antud juhul 2008. aasta „Tartu ja tartlased 2008” uuringu ankeedist. Seekordsel ankeedi uuendamisel arvestati linnavalitsuse liikmete ning osakondade esindajate ettepanekutega ning täiendavalt mh Tartu Ülikooli spetsialistide soovitudustega.

Küsitlus viidi läbi 2013. aasta mais-juunis, kokku küsitleti 1500 Tartu linna elanikku. Elanike küsitlemise, andmesisestuse ja aruande koostamine toimus OÜ Cumulus Consultling ja OÜ Positium koostöös.

Aruandes on tulemused esitatud kogu linna kui terviku kohta ning lisaks võrreldud linnaosade tasandil. Peale selle on võrdlusandmetena kasutatud 2003. ja 2008. aastal toimunud ankeetküsitluste tulemusi. Andmete võrdlusmomendid on tekstis tähistatud tumeda kirjaga.

Kuna ankeetküsitluses käsitletud valdkondi oli suhteliselt palju, siis on aruandes esitatud üksnes üldisemad ja olulisemad tulemused. Andmefailiga (fail on SPSS for Windows 10.0 formaadis) ja tabelaruandega koos avatud vastustega originaalkujul saab soovi korral tutvuda Tartu linnavalitsuse linnaplaneerimise osakonnas.

Küsitlustulemused on abimaterjaliks Tartu linnavalitsusele linna arengukavade ja planeeringute koostamisel. Tartu linnavalitsuse osakonnad saavad küsitlustulemustele tuginedes kavandada oma tegevusi.

Uuringu aruanne koosneb uuringu valimi ja küsitluse meetodika kirjeldusest, küsitluse põhitulemustest, kokkuvõttest ja lisast. Lisas asub eestikeelne ankeet.

## 1. Valim ja küsitluse meetodika

Küsitluse valimi suuruseks oli 1500 Tartu linna elanikku alates 16. eluaastast. Võrreldes eelnevate kordadega oli ankeetküsitluse läbiviimise erisuseks see, et ülemist vanusepiiri küsitletavatele ei pandud (varasemalt olid sihtgrupiks kuni 70 aastased). Tulemuste võrdlemiseks linnaositi oli valimi suuruseks Annelinnas 300 elanikku; Tammelinna ja Maarjamõisa linnaosades kokku 100 elanikku; Karlova, Ülejõe, Kesklinna, Veeriku ja Ropka linnaosades igäühes 100 elanikku; Raadi-Kruusamäe, Vaksali, Jaamamõisa, Tähtvere, Ropka tööstuse ja Ihaste linnaosades igäühes 70 elanikku ning Variku, Supilinna ja Ränilinna linnaosades igäühes 60 elanikku.

Valimi koostamisel järgiti linnaosade soolis-vanuselist struktuuri ja kogu linna ulatuses tervikuna ka rahvuslikku struktuuri (vt tabel 1 ja 2). Aadressi valikul rakendati igas linnaosas lähteadressi meetodit, lähteadressid telliti juhuvalikut kasutades Eesti Postilt. Küsitluse läbiviimisel kasutati nn noorema mehe reeglit, sh küsitleti igalt aadressilt ainult ühte inimest. Küsitlemiseks toimetati ankeet koos vastamisinstruktsioonidega küsitleva kätte ja tuldi sellele hiljem järele. Vajadusel tehti intervjuu: küsitlaja esitas küsimused ja pani vastaja poolt antud vastused kirja.

**Tabel 1. Tartu linnaosade ja küsitletute arv**

<b>Linnaosa</b>	<b>Vanusegrupi 16+ suurus (seisuga 01.01.2013)</b>	<b>Küsitletute arv</b>
Tähtvere	2478	70
Veeriku	4491	100
Tammelinna+Maarjamõisa	5728	100
Ränilinna	1433	60
Vaksali	2413	70
Kesklinna	5216	100
Karlova	7120	100
Variku	1493	60
Ropka+Ropka tööstuse	6177	70
Raadi-Kruusamäe	3706	70
Supilinna	1337	60
Ülejõe	6758	100
Jaamamõisa	2612	70
Annelinna	22447	300
Ihaste	1851	70
<b>Kokku</b>	<b>75 260</b>	<b>1500</b>

Allikas: Tartu Linnavalitsus

**Tabel 2. Tartu elanikkonna rahvuslik koosseis (01.01.2013)**

<b>Rahvus</b>	<b>%</b>	<b>kokku</b>
Eestlased	72,3	71211
Venelased	13,9	13693
Soomlased	1,1	1096
Ukrainlased	1,0	984
Sakslased	0,4	432
Muud rahvused	2,7	2651
Rahvus teadmata	8,5	8413

Nende küsimuste osas, mis olid linnaosade spetsiifilised, kaaluti andmeid lähtuvalt eri linnaosade elanike rühmade osakaaludest kogu Tartu elanike hulgas. Ülejäänud küsimuste puhul täiendavat kaalumist ei kasutatud, kuna ühelt poolt oli valimis teatud määral juba proportsioone arvestatud ning teisalt tähendab lähteadressi meetodi kasutamine, et sarnaste vaadetega valimiliikmete klasterdumine on juba suurem kui täiesti juhusliku valimi puhul, mistõttu kaalumise võib taoliste klastrite mõjuvõimu veelgi suurendada. Uuringutulemuste töötamiseks kasutati andmetöötlusprogrammi SPSS for Windows 10.0.

## 2. Tartlaste üldiseloostus

Antud peatükis kirjeldatakse küsitluses osalenute sotsiaal-demograafilist tausta, elukohta identiteeditunnetust, leibkonna suurust, struktuuri, sissetulekut, sissetulekuallikaid ning tartlaste hinnanguid oma majanduslikule olukorrale nüüd ja tulevikus. Käsitletakse ka töötavate ja/või õppivate tartlaste töökoha või õppeasutuse asukohta, tartlaste läbikäimist oma naabrite ja oma linnaosa elanikega ning kelle poole tavaliselt tartlane abi saamisel pöördus.

### 2.1. Sotsiaal-demograafiline taust

Küsimustikule vastanutest olid 42,5% mehed ja 57,5% naised. 58% vastanutest olid (vaba) abielus, 22% olid vallalised ning ülejäänud olid lahutatud, lesed või abielus, kuid eraldi elavad. Küsitletute seas oli kõige enam 21-30-aastaseid (22%) ja 31-40-aastaseid (20%, tabel 3), kuid üldine jaotus vanusegruppidesse oli küllalt ühtlane.

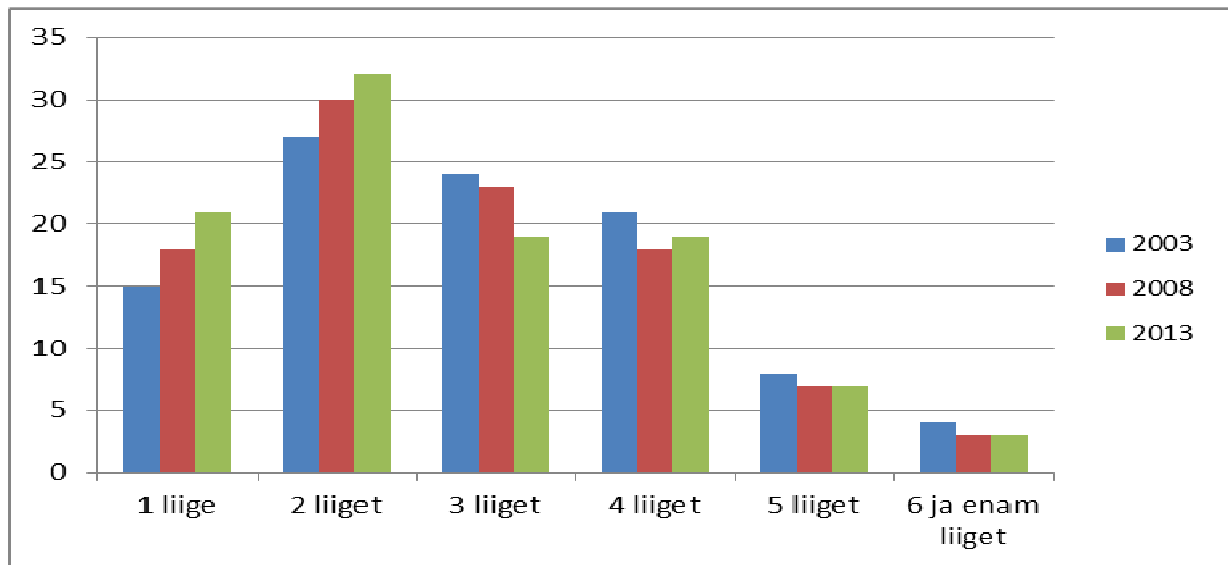
**Tabel 3. Küsitletute vanus, %**

Kuni 20 a	21-30 a	31-40 a	41-50 a	51-60 a	61-70 a	Üle 70
5	22	20	14	15	10	15

34% vastanutest olid ülikooliharidusega, 20% keskhariidusega, 22% keskeri(tehnikumi)- või rakenduskõrghariidusega, 9% lõpetamata kõrghariidusega ning ülejäänud olid kutse-, põhi- või alghariidusega. Põhihariidusega või alla selle vastanuid oli 8%, suurim osakaal oli neid Varikul (17%). Kutse-, keskeri- ja rakenduskõrghariidusega vastanuid oli kõige rohkem Ropka-Tööstuses (13%) ning ülikooliharidusega Tammelinna (53%).

Rahvuse järgi oli eestlasi 85%, venelasi 12% ja muid rahvusi 3%. Muude rahvustena olid enam esindatud soomlased ja ukrainlased. Alla poole % vastanutest jättis oma rahvuse märkimata. Suurema mitte-eestlastest vastanute osatähtsusega linnaosad olid Jaamamõisa (43% mitte-eestlasi), Annelinna (30%) ja Raadi-Kruusamäe (17%). Ülejäänud linnaosade elanikkonnas oli mitte-eestlaste osatähtsus alla 15%.

**Keskmine leibkonna suurus oli 2,69, mis on samas suurusjärgus 2008. aasta uuringu tulemustega (2,76 inimest) ning väiksem kui 2003. aasta uuringus (keskmine leibkonna suurus 2,94).** Suurim leibkond oli 10-liikmeline. **Võrreldes 2003. ja 2008. aasta uuringu andmetega on ühe- ja kaheliikmeliste leibkondade osakaal veidi kasvanud ning seda eelkõige kolmeliikmeliste leibkondade arvelt** (joonis 1). Kõige enam esines leibkondi, kus oli kaks leibkonnaliiget (32%). Üheliikmelisi leibkondi oli 21%, kolme- ja neljaliikmelisi leibkondi oli võrdselt 19% ning viie ja enama liikmega leibkondi oli 10%. Sarnaselt 2003. ja 2008. aasta uuringute andmetele olid keskmisest suuremad leibkonnad Ihastes ja Varikul (3,3 inimest leibkonnas), üle 3 inimese leibkonna kohta oli ka Maarjamõisas ja Tammelinna (3,1). Keskmiselt väikseimad leibkonnad olid Karlovas (2,1) ja Kesklinna (2,2). **Üldine trend näitab 1 ja 2 liikmeliste leibkondade osatähtsuse suurenemist ning suurematate leibkondade vähenemist (erandiks on 4-liikmelised leibkonnad).**



**Joonis 1. Leibkonna suurus, %**

80% leibkondades oli töötavaid inimesi. Valdavalt oli neis leibkondades üks (31%) või kaks (40%) töötavat inimest. Mittetöötavaid inimesi oli 45% leibkondades, kus oli valdavalt üks (30% kõigist vastanutest ja 67% mittetöötavate pereliikmetega vastanutest) mittetöötav täiskasvanu. Lapsi oli 38% küsitletute leibkondades (keskmiselt 0,7 last). Lastega leibkonnad jagunesid võrdselt ühe- ja kahelapselisteks (mõlemaid üle 40%), kolm last oli 13% lastega peredel ning rohkem lapsi juba väga vähestel. Suurima laste arvuga leibkond oli 8-lapseline. Lastega leibkondade suhtarv oli suurim Ihastes, Veerikul, Varikul ja Maarjamõisas, kus lapsi oli pooltes küsitletud leibkondades. Kesklinnas seevastu oli lapsi vaid neljandikus leibkondades.

**Aastatega on töötavate inimestega leibkondade osakaal enam-vähem samaks jäänud, kuid veidi on kahanenud mittetöötavate täiskasvanute ja lastega leibkondade osatähtsus.**

49% küsitletutest olid palgatöötajad, 22% pensionärid, 8% (üli)õpilased ja 4% töötavad (üli)õpilased. Ülejäänud gruppide (töötaja-ettevõtja, töötu, kodune jne) osatähtsus oli väga madal.

Neljandikul küsitletutest jäi leibkonna keskmine sissetulek vahemikku 321-640 eurot, viiendikul 641-959 euro vahemikku ning 15% vastanutest kuni 320 euroni. Üle 1600 euro netotulu teenitakse 11% küsitletud leibkondades. Tuues välja sissetulekute skaala äärmused linnaositi, siis saab öelda, et alla 320 euro kuus saavad kätte üle viiendiku Ülejõe leibkondadest, kuid vaid kümnendik Ihastes küsitletud leibkondadest. Ihaste erinevus teistest linnaosadest tuleb aga palju selgemalt välja tulude ülemist äärmust vaadates, kus üle 1600 eurose kuusissetulekuga saavad arvestada lausa 33% küsitletud leibkondadest, sel ajal kui mitmeski linnaosas jääb see osakaal alla 10% ning Jaamamõisas on see vaid poolteist protsenti.

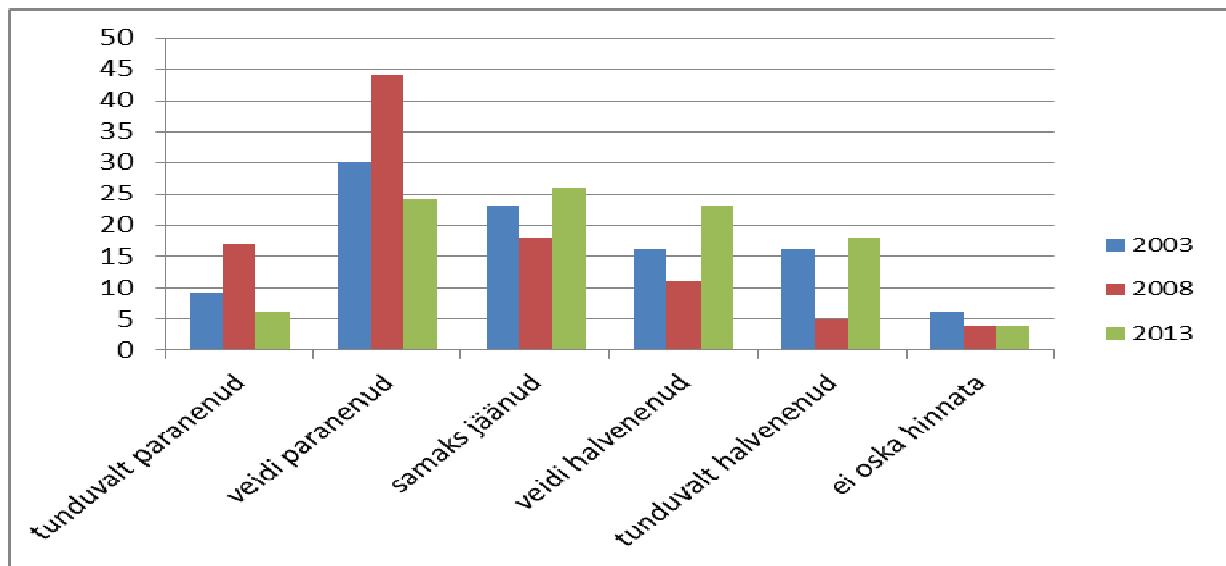
Tartlaste põhilised sissetulekuallikad olid palk või töötasu (76%), pension (36%) ning toetused, stipendiumid või abiraha (24%). 8% küsitletutest märkis sissetulekuallikaks ettevõtjatulu, 4% omanditulu ja sissetulekuid kapitalilt (renditulud, dividendid, intressid) ning 3% küsitletutest oli

teiste isikute ülalpidamisel. Muid sissetulekuallikaid märgiti harvem (laenuid, isiklik majapidamine, riigi või omavalitsuse hooldusasutusepoolne ülalpidamine).

Võrreldes 2003. aasta küsitlusandmetega on palga või töötasu osatähtsus sissetulekuallikana jäänud samaks (ka 2003. aastal 76%), kui 2008. aastaga võrreldes on see number kuue protsendipunkti võrra vähenenud. Pensioneid sissetulekuallikana nimetas viie aasta tagusega võrreldes 5 protsendipunkti rohkem vastanutest ja toetusrahasid samavõrra väiksem osa, kuid see on osaliselt ka põhjendatav, kuna seekordse küsitluse puhul ülemist vanusepiiri ei rakendatud.

Kui 2008. aasta küsitlusest oli märgata tartlaste paranenud hinnangut oma majandusliku olukorra osas, siis ilmselt vahepealse majanduskriisi tõttu on 2013. aasta hinnangud märksa pessimistlikumad, jäädes veidi alla ka 2003. aasta hinnangutest (vt joonis 2).

Viimase viie aastaga oli majanduslik olukord paranenud 30% küsitletute arvates (aastal 2008 oli see näitaja 61%), samale tasemele oli jäänud 26% ning halvenenud 38% (2008. aastal 16%) küsitletute arvates. Oma majanduslikku olukorda ei osanud hinnata 4% vastanutest. Hinnang enda majanduslikule olukorrale on loomulikult seotud eelkõige leibkonna sissetulekuga ( $r=-0,41$ ), st, et suurema sissetulekuga leibkonnad märkisid oma majandusliku olukorra paranemist ning väiksema sissetulekuga leibkonnad jällegi halvenemist.

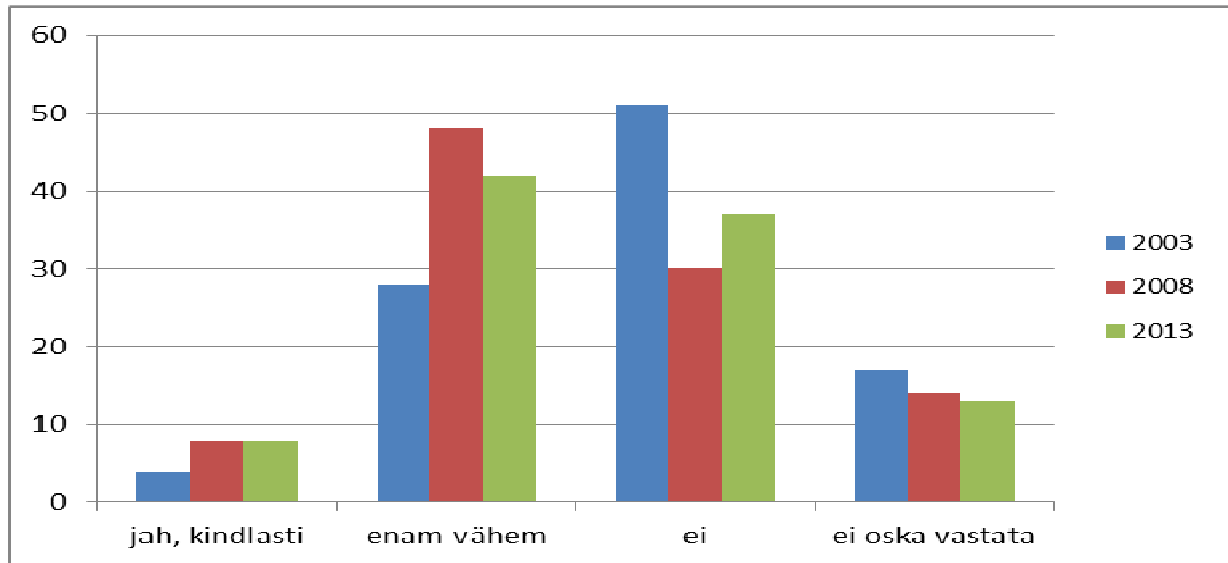


Joonis 2. Tartlaste hinnangud oma majandusliku olukorra muutustele, %

Kui 2008. aastal oli küsitletute seas oma tuleviku materiaalse kindlustatuse osas märgata olulist paranemist võrreldes eelnevate küsitlustega, siis 2013. aastal, on olukord veidi halvenenud, kuid siiski märgatavalt parem kümne aasta tagustest hinnangutest (joonis 3).

Pooled küsitletutest leidsid, et nende tulevik on vähemalt enam-vähem materiaalselt kindlustatud, ehkki kindlasti arvasid selle kindlustatud olema alla 10% vastanutest. 37% vastanutest leidis, et nende tulevik ei ole materiaalselt kindlustatud ning 13% ei osanud vastata.



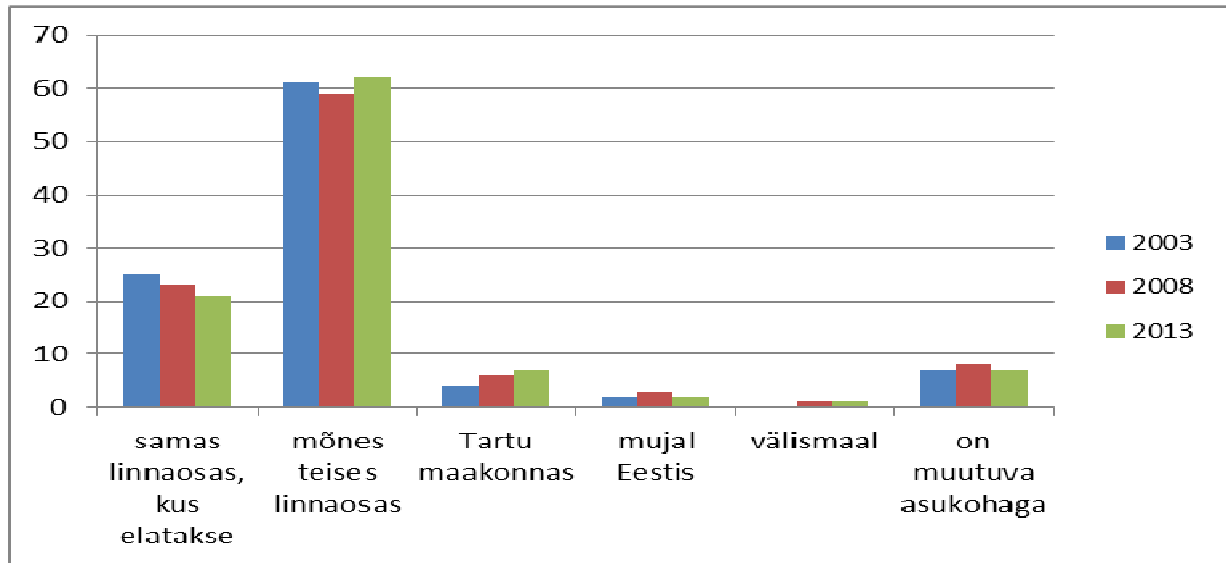


Joonis 3. Tartlaste hinnangud oma tuleviku materiaalse kindlustatuse suhtes, %

## 2.2. Töö ja õppimisega hõivatud tartlased

Kui veel viie aasta eest võis nentida, et töötavate ja/või õppivate tartlaste osatähtsus ülejäänud elanikkonnast on aasta-aastalt veidi kasvanud, siis nüüdseks on see number vähenenud kukkudes 70%-ni. Võrdluseks, 1998. aastal oli töö ja/või õppimisega hõivatud 73% tartlastest, 2003. aastal 77% ning 2008. aastal 81%.

Jooniselt 4 on näha tartlaste töö- ja õppekohtade asukoht (välja jäeti vastamata vastusevariandid). Suuri muutusi viimase kümne aasta jooksul märgata ei ole – paari protsendipunkti võrra on vähenenud samas linnaosas töötamine ning kasvanud mujal Tartu maakonnas töötamine. Aastate jooksul on vähehaaval langenud nende vastajate osakaal, kes tegelesid oma põhitegevusega mujal Eestis ja välismaal. Samas on mujal töötavate ja õppivate isikute protsendid oluliselt erinevad nt. 2011. a. läbiviidud rahvaloenduse andmetest, mis tuleneb asjaolust, et käesoleva uuringu küsitlusmetoodika (küsitakse lähteadressil viibivat isikut) ei pruugi vastavat küsimust adekvaatselt kajastada (metoodikast tulenevalt on mujal Eestis või välismaal töötavate isikute osakaal väga väike).



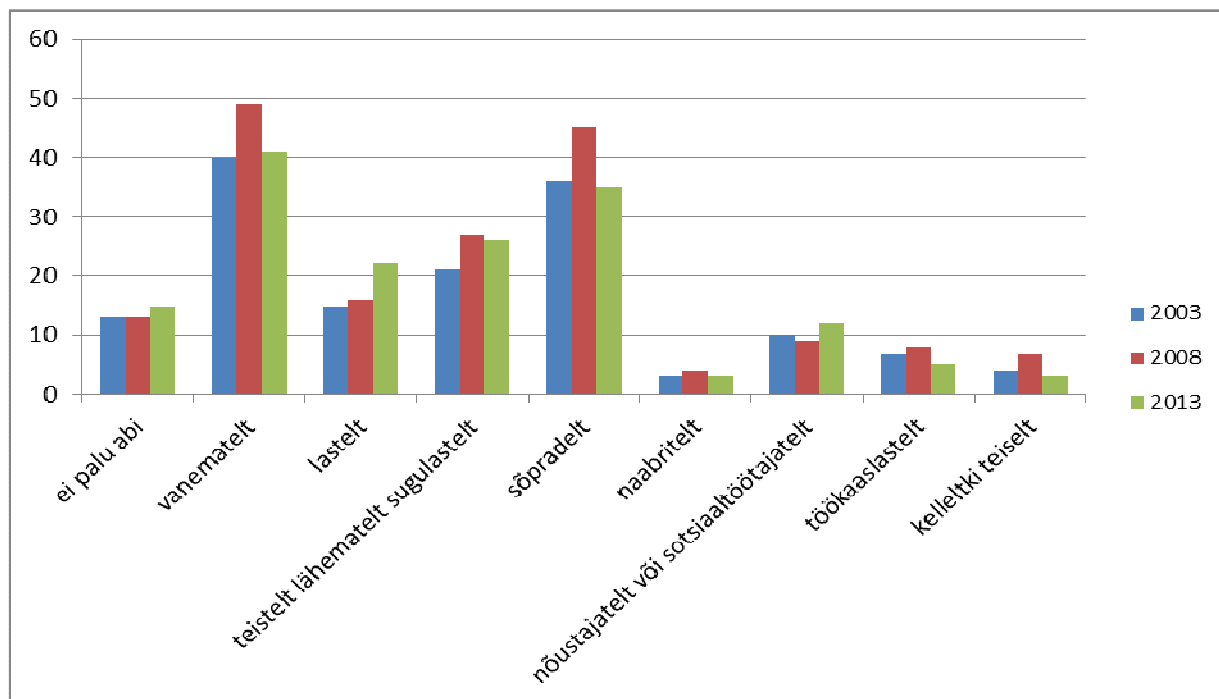
Joonis 4. Tartlaste töö- ja õppekohtade asukoht, %

Lisaks oma põhitegevusele töötas ja/või õppis 16% vastanutest (2008. ja 2003. aastal 18%). Neist 73% töötas või õppis Tartus, 5% mujal Tartu maakonnas, 13% mujal Eestis ning ülejäänud välismaal või omasid muutuva asukohaga töökohta. **Need numbrid ei erine oluliselt viie aasta tagustest näitajatest.**

Kui töötati või õpiti mõnes elukohast erinevas linnaosas Tartus, siis asus see enamasti Kesklinnas (221 vastanut ehk 37% selle vastusevariandiga vastanutest), järgnesid juba oluliselt väiksema arvu vastajatega Maarjamõisa ja Ropka. **Viimase kümne aasta jooksul selles osas palju muutunud pole. Ka 2003. ja 2008. aastal oli kõige enam töö- ja õppekohti Kesklinnas, neil aastatel oli Ropka (koos Ropka-Tööstusega) teisel kohal.** Maakonnas asuvad õppe- või töökohad asusid Tartust keskmiselt 15 kilomeetri kaugusel (mediaan 10 kilomeetrit), peamiselt Ülenurme ja Luunja vallas. Populaarsemad töö- või õppimise kohad väljaspool Tartumaad olid Tallinn ja Jõgevamaa.

### 2.3. Sotsiaalne lävimine

Materiaalset või mittemateriaalset abi vajades pöörduakse enamasti vanemate või sõprade poole, küllalt suur osa ka laste ning teiste lähemate sugulaste poole (joonis 5). **Huvitaval kombel on nii vanemate kui sõprade poole pöördumine samal tasemel 2003. aasta küsitluse tulemustega, mis on ligi 10 protsendipunkti madalam 2008. aasta küsitluse tulemustest.** Varasemaga võrreldes on veidi kasvanud abi saamiseks laste poole pöördujate osakaal. Antud küsimuse puhul mängib mõningast rolli üle 70-aastaste lisandumine valimisse (vanemate poole pöördujaid on üle 70-aastaseid arvestamata 1,1 protsendipunkti võrra rohkem).



Joonis 5. Materiaalse ja/või mittemateriaalse abi palumine, %

#### 2.4. Elukoha identiteet

Keskmiselt oli küsitletu Tartus elanud 31 aastat ja oma praeguses elukohas 19 aastat. **Sünnist alates oli Tartus elanud 34% ja oma praeguses elukohas 12% küsitletutest, mis on vastavalt nelja ja kolme protsendipunkti võrra kõrgemad kui vastav näitaja 2008. aastal, kuid mitte kõrgem kümne aasta tagusest väärtusest (tabel 4).** Põlistartlasi, kes olid elanud Tartus sünnist saati, oli kõige enam Tammelinna, kus nende osakaal oli isegi üle poole, aga ligilähedaselt sarnane osakaal Tartu põliselanikke sattus küsitletute hulka ka Tähtveres. **Võrreldes viie aasta taguse uuringuga on selles pingereas oluliselt taha poole langenud Variku, mis aastal 2008 oli veel esikohal.**

Oma linnaosa põliselanikke oli samuti suurima osakaaluga Tammelinna (37%), üle viiendiku küündis vastav näitaja ka Vaksalis, Tähtveres ning Maarjamõisas. Põliselanikke oli kõige vähem Ihastes, Ränilinna ning Jaamamõisas. Nimetatud numbrid erinevad kohati päris oluliselt viie aasta tagustest väärtustest, mida aga pole ilmselt õige tõlgendada oluliste struktuursete muutustena, vaid pigem ei võimalda lähteadressi meetodil koostatud valim antud valimimahtude korral linnaosade siseselt toimunud dünaamikat adekvaatselt hinnata.

**Kümne aastaga pole tartlaste identiteeditunnetus tartlasena ega oma linnaosa elanikuna praktiliselt muutunud (vastavad näitajad on 84% ja 50% vastanutest), viie aasta taguste tulemustega võrreldes on aga mõlemad näitajad mõne protsendipunkti jagu kõrgemad. Sarnaselt 2003. ja 2008. aastale ei tundnud end tartlasena 3% vastanutest, oma linnaosa elanikuna ei tundnud ennast 16% (2008. aastal 19%) küsitletutest.** Ülejäänud tundsid end tartlase või oma linnaosa elanikuna vähesel määral või ei osanud öelda. Enim oli Tartu ja oma linnaosa identiteedikandjaid Supilinna, Tähtveres, Tammelinna ja Ihastes, mille elanikest

rohkem kui kaks kolmandikku tunneb end kindlalt oma linnaosa elanikuna. Vähem tuntakse end oma linnaosa elanikuna Ülejõel ja Maarjamõisas, aga lisaks ka Kesklinnas.

**Tabel 4. Tartlaste paikus linnaositi ja elukoha identiteedi tunnetus**

Linnaosa	Elanud Tartus sünnist alates, %	Elanud oma linnaosas sünnist alates, %	Tunneb end kindlalt tartlasena, %	Tunneb end kindlalt oma linnaosa elanikuna, %
Tähtvere	<b>49</b>	24	89	<b>76</b>
Veeriku	34	14	82	44
Maarjamõisa	38	21	73	33
Tammelinna	<b>51</b>	<b>37</b>	<b>94</b>	<b>71</b>
Ränilinna	28	2	86	45
Vaksali	47	<b>28</b>	85	49
Kesklinna	32	7	74	40
Karlova	39	11	86	45
Variku	29	9	<b>93</b>	51
Ropka	30	14	89	48
Ropka-Tööstuse	41	15	86	47
Raadi-Kruusamäe	41	16	84	53
Supilinna	29	5	87	<b>77</b>
Ülejõe	27	10	75	28
Jaamamõisa	25	3	82	44
Annelinna	31	11	84	53
Ihaste	35	0	86	<b>68</b>
Keskmine 2013	34	12	84	50
Keskmine 2008	30	9	79	47
Keskmine 2003	41	12	85	50

**Identiteeditunnetus sõltus vastaja vanusest – vanemate inimeste hulgas oli suurem osakaal ennast vastava linnaosa elanikuna tundnud. Ülejäänud näitajad, mis viie aasta eest identiteeditunnetusega seotud olid – kas on elukohta vahetanud, kas plaanib lähiajal elukohta vahetada ning elukoha tüüp – seekord statistilist olulist seost identiteeditunnetusega ei omanud. Näitajatest, mis viie aasta eest identiteeditunnetusega seost ei omanud, osutus seekord oluliseks küsitletu rahvus – pigem tundsid ennast vastava linnaosa elanikuna mitte-estlased kui eestlased. Vastaja sugu rolli ei mänginud.**

### 3. Eluase

Järgnevalt on toodud ülevaade eluasemega seonduvast: mis tüüpi elumajas elatakse ning millises eelistatakse elada, elamistingimused ja rahulolu nendega, kulutused eluasemele, elamistingimuste parandamine ning omandisuhted ja elamu haldamine.

51% küsitletutest (kaalutud) elasid viie või enamakorruselises paljukorterilises elamus, 24% vähem kui viie korrusega mitmekorterilises elamus ning 16% ühepereelamus. Ülejäänud eluasemetüüpide osatähtsus oli oluliselt väiksem (tabel 5). **Viie aasta taguse olukorraga võrreldes on kasvanud ühepereelamus elajate osatähtsus ning vähenenud ühiselamus elajate oma. Ülejäänud elamutüüpide osakaaludes pole praktiliselt muutusi toimunud. Samas peab arvestama, et lähteadressi meetodil ei pruugi olla tagatud ühiselamute elanike osatähtsuse osas adekvaatne jaotus.**

**Tabel 5. Eluaseme tüüp, % (kaalutud)**

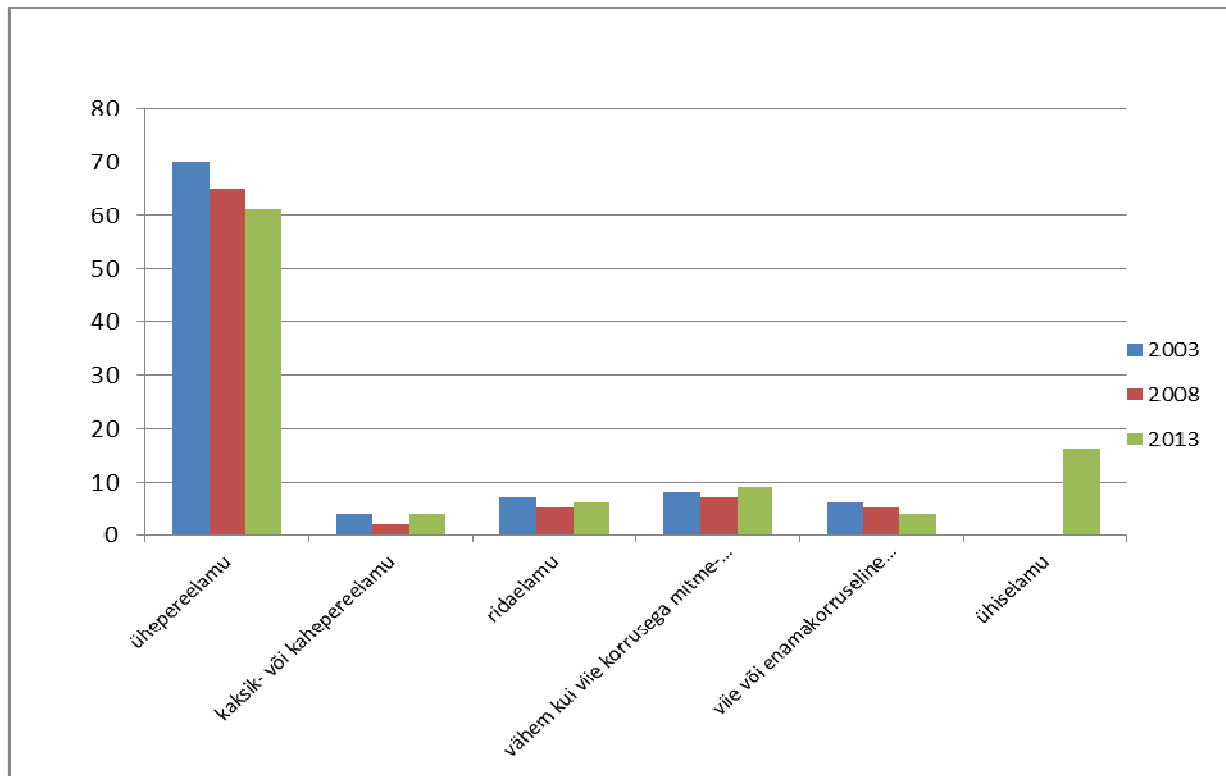
Ühepereelamu	16
Kaksik- või kahepereelamu	8
Ridaelamu	2
Vähem kui viie korrusega mitmekorteriline elamu	24
Viie või enamakorruselise paljukorteriline elamu	51
Ühiselamu	1
Kokku	100

Suurim osa vastanutest elas aastatel 1961-1990 ehitatud elamus, kokku 44% vastanutest, sealjuures igas nimetatud vahemikku jäävas kümnendis ehitatud majas vähemalt 12%. Teise maailmasõja järgselt, kuid enne seitsmekümnendaid ehitatud majas elas 10% vastanutest, aastatel 1919-1945 ehitatud hoones 7% ja enne aastat 1919 valminud elamus 3% vastanutest. Uuemates elamutes elajate osakaal oli suhteliselt tagasihoidlik: üheksakümnendatel valminud elamutes 4%, aastail 2001-2005 3% ning veelgi uuemates 5% respondentidest. 22% vastanutest ei osanud oma elamu valmimisaega täpselt määratleda.

Elamute vanuses esinesid linnaosade vahel suured erinevused. 1960 või varem ehitatud elamute osakaal oli suurim Vaksalis (69%), üle 50% küündis vastav näitaja ka Tähtveres, Tammelinna ja Supilinnas. Seevastu Ropka-Tööstuses ei elanud nii vanas elamus ükski küsitletutest ning ka Ihastes, Jaamamõisas ja Ränilinnas oli see näitaja alla 2%. Uutes, üheksakümnendatel ja hiljem ehitatud majades elajate osakaal oli ilmselgelt suurim Ihastes (57%), sel ajal kui näiteks Tähtveres elas nii uues majas vaid üks vastanu.

**Läbi aastate on küsitletud eelistanud elada ühepereelamus (2013. aastal 61%). Võrreldes varasemate küsitlustega on nende osakaal küll langenud, kuid see võib olla selgitatav asjaoluga, et varasemates ankeetides ei olnud vastusevariandina toodud ühiselamut, kus eelistas elada 16% vastanutest (joonis 6). Ülejäänud elamutüüpides eelistab elada alla 10% vastanutest.**

Eluaseme tüüpide eelistus oli iseenesestmõistetavalt seotud leibkonna liikmete arvuga. **Eelistus ei sõltunud vastaja soost, rahvusest, vanusest, sissetuleku suuruselt ega mõnevõrra üllatuslikult ka laste arvust (mis korreleerus eelmise uuringu andmete põhjal).**



Joonis 6. Eluaseme tüüp, milles tartlased sooviksid elada, %

### 3.1. Elamistingimused

Eluruumi suurust uuriti tubade arvu ja üldpinna kaudu. Keskmiselt oli küsitletutel 3,0 tuba ja 70,1 m<sup>2</sup> üldpinna leibkonna kohta (aastal 2008 2,8 tuba ja 67,5 m<sup>2</sup> üldpinna leibkonna kohta). **Leibkonna liikme kohta oli keskmiselt 1,3 tuba ja 29,9 m<sup>2</sup>, mis on ligilähedane viie aasta tagustele näitajatele 1,2 tuba ja 28,2 m<sup>2</sup>. Võrdluseks veel - 2008. aasta Läänemere Linnade Liidu linnade keskmine elamispind oli 29 m<sup>2</sup>. Kümne aasta dünaamikat vaadates on tubade keskmine arv ja üldpind leibkonna liikme kohta veidi kasvanud (tabel 6). Linnaositi oli suurem eluase ühe leibkonna liikme kohta Ihastes ja Varikul, väikseimad eluruumid olid keskmiselt Ülejõel, kuid tabeli selles otsas suuri erinevusi linnaosade vahel ei leidunud.**

**Enam kui kolmveerand küsitletutest oli oma korteri või elamu suurusega rahul ning rahulolijate osakaal on viie aasta taguse küsitluse tulemusega võrreldes kasvanud (71% aastal 2008 ja 79% aastal 2013). Vähenenud on rahulolematute osatähtsus, 20% pealt 14%-ni.**

Kõige enam olid rahul Tähtvere elanikud ning vähem Ülejõe ja Vaksali elanikud. Ilmnes ka statistiliselt oluline positiivne seos ( $r=0,30$ ) eluruumide pindala (elaniku kohta) ja eluaseme

suurusega rahulolu vahel. Erinevalt 2008. aastast küsitletu vanuse ja eluaseme suurusega rahulolu vahel statistiliselt olulist seost ei ilmnenud.

**Tabel 6. Keskmise tubade arv ja eluaseme üldpind ühe leibkonna liikme kohta**

Linnaosa	Tubade arv	Üldpind, m <sup>2</sup>
Ülejõe	1,2	21,4
Jaamamõisa	1,1	23,8
Vaksali	1,2	23,8
Annelinna	1,2	25,2
Ropka-Tööstuse	1,2	25,2
Ränilinna	1,2	26,5
Kesklinna	1,3	26,6
Karlova	1,2	28
Supilinna	1,1	28,2
Veeriku	1,4	30,2
Raadi-Kruusamäe	1,3	30,5
Ropka	1,4	30,7
Tammelinna	1,5	33,1
Maarjamõisa	1,5	35
Tähtvere	1,7	36,1
Variku	1,8	53,1
Ihaste	1,6	54,5
Keskmine 2013	1,3	29,9
Keskmine 2008	1,2	28,2
Keskmine 2003	1,1	25

Eluaseme kvaliteeti näitab lisaks suurusele ka mugavuste olemasolu. Külma vesi oli olemas 99% küsitletutel, soe vesi 88%, vesiklosett 88% ja kanalisatsioon 99% küsitletutel. Vann või dušš oli 94% ja saun 24% küsitletutel. Kaugküte oli 51% ja lokaalküte 34% tartlastel. **Võrreldes 2008. ja 2003. aasta uuringuandmetega on tartlaste eluruumide varustatus olmemugavustega mõnevõrra paranenud. Kümne aasta taguse olukorraga võrreldes on paranenud eriti varustatus sooja ja külma veega ning vanni või dušši ja saunaga. Viie aasta tagusega võrreldes on toimunud paari protsendipunktiline paranemine enamikes näitajates.**

Varustatus mugavustega linnaositi oli järgmine:

- **Külma veega varustatus on heal tasemel kõigis linnaosades ulatudes vähemalt 96%-ni. Näiteks Ihastes on külma veega varustatus 10 aastaga paranenud 20 protsendipunkti võrra.**
- Sooja veega varustatus linnaositi oli tunduvalt ebaühtlasem. Parimas olukorras on selles osas Jaamamõisa ning Ränilinna elanikel, kus sooja veega olid varustatud kõik küsitletud. Halvem oli olukord Maarjamõisas ja Raadi-Kruusamäel, kus vastav näitaja küündis napilt üle 70%.
- Vesiklosettide olemasolu kõigub linnaositi 96%-st Kesklinnas 77%-ni Tammelinna.

- Kanalisatsiooniga varustatus oli heal tasemel kõigis linnaosades, olles madalaim Tammelinna (92%). **Kümne aastaga on märkimisväärne areng toimunud Ihastes, kus vastav näitaja on tõusnud lausa 36 protsendipunkti jagu 95%-ni.**
- Vann või dušš oli olemas vähemalt 98% küsitletutel Annelinnas, Jaamamõisas, Ränilinnas ja Tähtveres, alla 90% jäi vastav näitaja Varikul, Vaksalis, Tammelinna, Supilinnas ning Raadi-Kruusamäel, kuid oli igal pool üle 83%. Seevastu sauna olemasolu oli suurem just neis linnaosades, kus vanni või dušši esines vähem ning erinevused linnaosade vahel on väga suured. Varikul esines sauna lausa 88% küsitletute majapidamistes, üle 75% oli vastav näitaja Ihastes ning üle 60% Maarjamõisas. Paljudes linnaosades jäi saunaga varustatus aga alla 10% ning näiteks Jaamamõisas puudus küsitletute majapidamistes sootuks.
- Kaugkütte tarbijate osakaal erines linnaositi märgatavalt. Jaamamõisas, Ränilinnas ning Annelinnas oli kaugkütte tarbijaid üle 80%, seevastu Supilinnas, Tammelinna, Vaksalis ja Varikul alla 10%. Loogiliselt oli lokaalkütte tarbijate osakaalu osas järjestus enam-vähem vastupidine: Varikul oli lokaalkükke kasutajaid üle 80%, sel ajal kui Jaamamõisas ning Ränilinnas kõigest 3% kanti. Elektripõhiseid kasutatakse enim Maarjamõisas – üle 40% vastanutest.

**Kokkuvõtvalt võib öelda, et aastatega on kõikides linnaosades eluruumide varustatus olmemugavustega veidi paranenud, eriti märkimisväärne on see olnud Ihastes.**

**Nagu varasematelgi aastatel, on suurem osa küsitletutest olemasolevate mugavustega kas väga või üldiselt rahul – nendesse kahte gruppi kokku kuulub 85% vastanutest, mis on seitsme protsendipunkti võrra enam kui viie aasta taguse küsitluse puhul.** Neid, kes üldse rahul ei ole, on alla 2% ning üldiselt mitterahul olevaid 5%. Üle 10% oli rahulolematuid Ülejõel, Vaksalis, Tammelinna ning Raadi-Kruusamäel, üle 90% rahulolevaid Veerikul, Varikul ja Tähtveres. Statistilistest seostest ilmnes, et rahulolevamad olid need tartlased, kes elasid uuemates elamutes (*Spearman's rho*=0,24; *Kendall's tau*=0,20) ja kelle perel oli kasutada suurem eluase elaniku kohta (vastavalt 0,11 ja 0,09). **Erinevalt viie aasta tagusest uuringust küsitletu leibkonna sissetulekuga seost ei leidunud.**

### **3.2. Eluasemekulud**

Eluasemekulude suurusega oli väga rahul 9% ja üldiselt rahul 38% vastanutest, mitterahul olijaid oli kokku 33%. **Need numbrid on protsendipunkti või paari võrra paremad kui viie aasta eest ning 10 protsendipunkti võrra paremad kümne aasta tagustest näitajatest.**

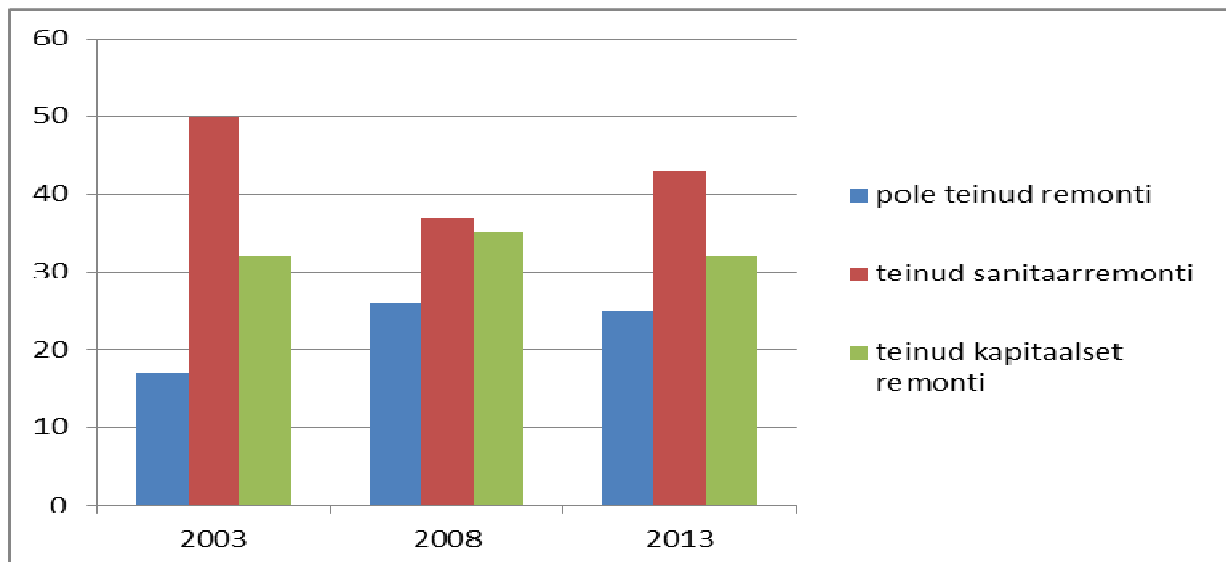
Linnaositi on eluasemekulude suurusega kõige rohkem rahul supilinlased, kus rahul olijate osakaal on üle kolme neljandiku, järgnevatel Vaksalis, Varikul ja Tammelinna jääb vastav näitaja juba alla 60%. Rahul olijate osakaal on väikseim Ränilinnas, Annelinnas ja Jaamamõisas, jäädes alla 38%. Mitterahul olijate osakaal oli ülejäänutest märkimisväärselt suurem Jaamamõisas, Ränilinnas ning Annelinnas, ületades 40%, sel ajal kui Supilinnas oli vastav näitaja vaid 10% ning Tähtveres alla 20%.



Rahulolu oli seotud eluasemetüübiga: rahulolevamad inimesed elasid ühiselamus või kaksik- või kahepereelamus, vähemrahul olevad viie või enamakorruselises paljukorterilises elamus. Rahulolu ei olnud seotud vastaja soo, rahvuse ega vanusega.

### 3.3. Elamistingimuste parandamine

Viimase viie aasta jooksul on oma korteris/elamus sanitaarremonti (tapeedivahetus, värvimine jms) teinud 43% vastanutest ning kapitaalremonti (seinte soojustamine, põrandavahetus, ümberehitused, akende-uste vahetus, elektrijuhtmestiku vahetus jms) 32% vastanutest, üldse pole eluasemes remonti teinud neljandik vastanutest. **Need numbrid on samas suurusjärgus 5 aasta taguse uuringu tulemustega, 10 aasta taguse olukorraga võrreldes on u 7-8 protsendipunkti jagu vähenenud sanitaarremondi tegijate osakaal mitte remonti teinute kasuks** (joonis 7). Linnaosasid omavahel võrreldes selgus, et sanitaarremonti oli teistest enam teinud Raadi-Kruusamäe (54%), Annelinna (51%) ja Ülejõe (49%) elanikud ning kapitaalremonti Tammelinna, Ränilinna (mõl 44%) ning Ropka (43%) elanikud. Remonti mitte teinute osakaal oli suurim Veerikul (39%) ning Karlovas (36%).



Joonis 7. Teinud oma korteris või elamus remonti viie viimase aasta jooksul, %

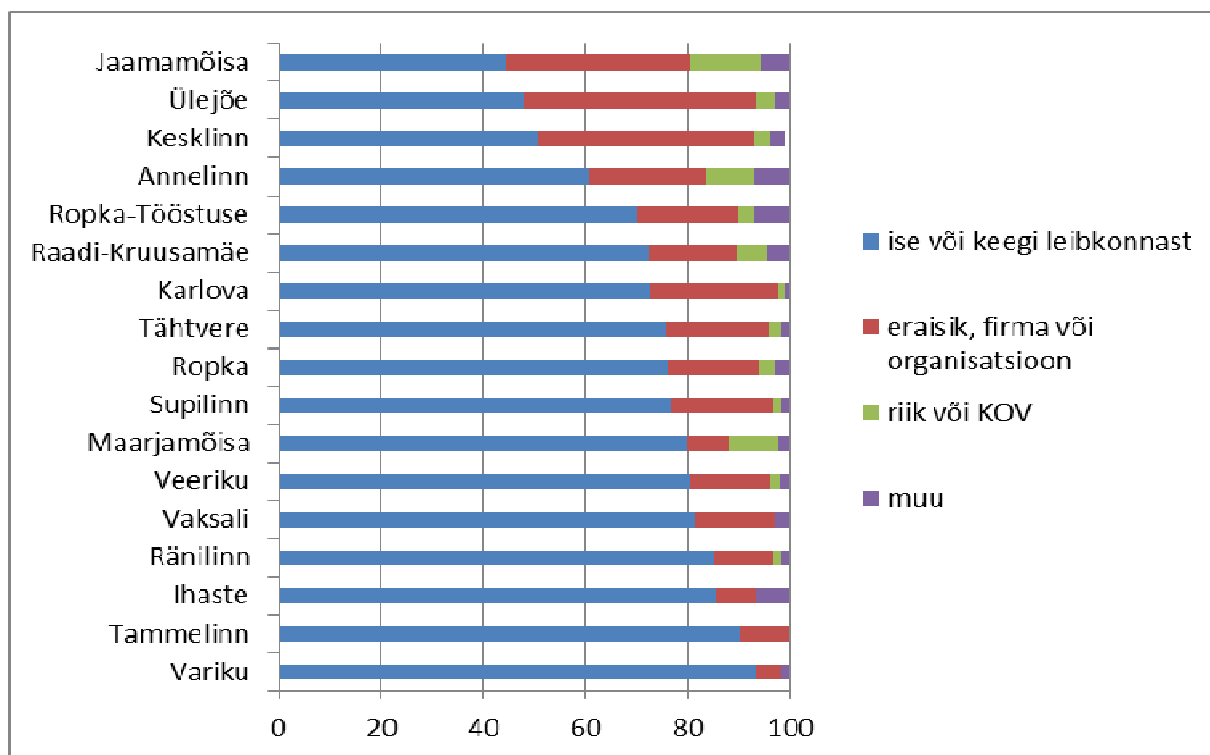
Perioodil 2008-2013 oli elamu kvaliteeti tõstvalt heakorda parendatud (oli parandatud maja katust, välisilmet, trepikorda vms) 64% vastanute elamutes, mis on viie protsendipunkti võrra vähem kui viie aasta eest (perioodil 2003-2008). Linnaositi kõikis elamute heakorra parendamise osakaal 50%-st Vaksalis ja Varikul 77%-ni Ränilinnas, mis teeb 17 protsendipunkti võrra väiksema variatsiooniamplituudi võrreldes viie aasta taguse uuringu tulemustega.

73% vastanutest oli oma korteri või elamu seisundiga rahul, kuid siiski plaanis 70% teha viie aasta jooksul sanitaarremonti ning kolmandik kapitaalremonti. **Need numbrid on samas suurusjärgus 2008. aasta uuringu tulemustega.** Kapitaalset remonti plaanivad teha kõige rohkem tammelinlased, kus seda meelt on 62% vastanutest, alla viiendiku oli vastav näitaja Jaamamõisas ja Ülejõel.

### 3.4. Omandisuhted ja elamu haldamine

70% vastanutest on ise eluruumide omanikuks või on seda keegi nende leibkonnast. Muule eraisikule, firmale või organisatsioonile kuuluvas elamus elas 22% vastanutest ning riigile või KOV-ile kuulus 4% vastanute eluruumidest. **Võrreldes 2008. aasta uuringu tulemustega on märgatavalt (9 protsendipunkti) kasvanud muule eraisikule, firmale või organisatsioonile kuuluvate elamispindade osakaal.**

Jooniselt 8 on näha, et linnaositi elamute omaniku liikide osakaal erines. Oma leibkonnale kuuluval elamispiinal elavate vastanute osatähtsus oli kõrgeim Varikul (93%) ja Tammelinnas (90%) ning madalaim Jaamamõisas (44%), Ülejõel (48%) ja Kesklinnas (51%), kus peaaegu niisama suur osa eluruumidest kuulus mõnele muule eraisikule, firmale või organisatsioonile. Jaamamõisa paistis silma ka suurima riigile või KOV-ile kuuluvate elamute osatähtsusega.



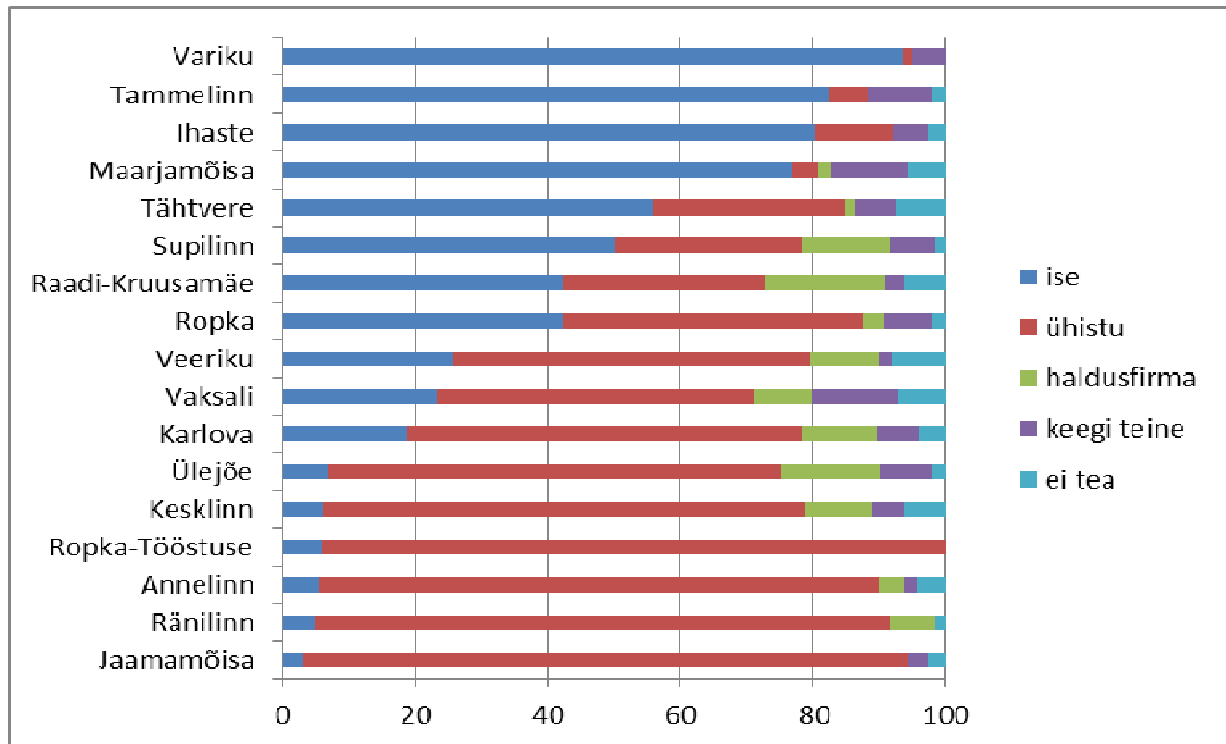
Joonis 8. Eluaseme omanik, %

**Eluaseme kuuluvus ei olnud seotud vastaja soo, rahvuse ega erinevalt eelmise uuringu tulemustest ka vanuse ega sissetuleku suurusega.**

Vastanutest, kelle leibkond oli eluruumide omanikuks, üle poole olid selle ostanud või lasknud ehitada, erastamise käigus on omanikuks saanud ligi viiendik, pärimise teel omanikuks saanud ning ise ehitanud on üle kümnendiku. Mõnel muul viisil on omanikuks saanud 7% vastanutest.

56% vastanute eluruume haldab ühistu, ligi 30% haldavad seda ise, 6% haldab haldusfirma ning 5% keegi muu, 4% vastanutest ei osanud haldajat nimetada. **Neis osakaaludes ei ole suuri muutusi viie aasta taguse küsitlusega võrreldes.**

Linnaosadest eristusid teistest suurema omaniku poolse haldamise osakaalu poolest Variku, Tammelinn, Ihaste ja Maarjamõisa (vt joonis 9), ühistu oli ülekaalukalt peamiseks haldajaks Ropka-Tööstuses, Jaamamõisas, Ränilinnas ja Annelinnas. Haldusfirma hallatavaid elamuid oli enim Raadi-Kruusamäel ning kellegi teise hallatavaid Vaksali linnaosas.



Joonis 9. Elamu haldaja, %

**27% juhtudest oli kas küsitletu ise või keegi tema leibkonnast korteriühistu liige, mis on kolme protsendipunkti võrra madalam 2008. ja koguni 18 protsendipunkti võrra madalam 2003. aasta näitajast.** Korteriühistu liikmeid oli teistest enam piirkondades, kus domineerisid paljukorterilised elamud (küsimuse 1 vastusevariandid 3, 4 ja 5).

**Korteriühistu tegevusega seoses mainis probleeme 12% vastanutest, mis on oluliselt väiksem number eelnevate uuringutega võrreldes (vastavalt 37% aastal 2008 ja 43% aastal 2003).**

Peamiselt mainiti probleeme võlglastega ning muid raha puudusega seotud probleeme. Samuti aga korteriühistu juhatuse tegevusetust, otsustusvõimetust, ignorantsust elanike arvamuse suhtes ning kulutuste läbipaistmatust. Veel toodi välja probleeme parkimisega/parklatega, vanemaerialiste vastumeelsust remonditöösse, elanike vähest osalemist koosolekutel ning talvist võitlust lume ja jääga.

**Korterühistu tegevusega seotud probleemide lahendamisel soovib Tartu linnavalitsuse abi sarnaselt 2008. aastaga 27% küsitletutest (2003. aastal 20%).**

**Probleemid, mille lahendamisel linnavalitsuse toetust vajati, ei ole aastatega oluliselt muutunud.** Abi vajatakse eelkõige maja, selle katuse või fassaadi korrastamisel/ remondil/ renoveerimisel ning parkimistingimuste parandamisel (sh majaümbruse asfalteerimisel). Samuti sooviti abi soojustamisel ning võlglaste probleemiga tegelemisel. Muid valdkondi nimetati kõigest kolmel korral või alla selle.

### **3.5. Elukohavahetused**

**Viimase 5 aasta jooksul on oma elukohta vahetanud 31% küsitletutest, mida on kaheksa protsendipunkti võrra vähem kui viie aasta taguse küsitluse puhul, kuid üheksa protsendipunkti võrra enam kui kümne aasta eest toimunud uuringus osalenutel.** Aastatel 2000-2007 oli viimati kolinud veerand vastajatest, aastatel 1990-1999 12% ja enne 1990 aastat viiendik. Üldse ei olnud elukohta vahetanud 11% vastanutest.

**Erinevalt 2003. a 2008. aastale ei olnud elukohavahetus seotud küsitletava vanusega, küll aga esines sarnaselt eelmiste küsitlustega seos eluaseme kuuluvusega. Siiski, kui 2008. aastal on välja toodud, et üürikorterites elajad olid liikuvamad kui endale kuuluvas eluruumis elavad elanikud, siis sel korral tulenes erinevus nende vahel kes elasid mõnele teisele eraisikule, firmale või organisatsioonile kuuluvas elamus versus riigile või KOV-ile kuuluval elamispinnal elanute vahel. Nii nagu viie aasta taguses uuringus, elukoha vahetus soost, rahvusest või leibkonna sissetuleku suuruselt ei sõltunud.**

Linnaosade vahel esines olulisi erinevusi. Viimase viie aasta jooksul olid enim elukohta vahetanud supilinlased (48% vastanutest) ning vähim Variku elanikud ja tammelinlased (vastavalt 13% ja 15%). Intensiivsem ränne oli Vaksalis (aastatel 2003-2007 vahetas elukohta 53% linnaosa elanikest), Ülejõel (53%), Jaamamõisas (53%) ja Kesklinnas (51%) ning passiivsem Varikul (16%). Sarnaselt varasemate küsitlusandmetele võib öelda, et suurem elanikkonna vahetus toimus piirkondades, kus domineeriv elamutüüp oli suurpaneel elamu ning väiksem piirkondades, kus domineeriv elamutüüp oli eramu. Peamiselt oli viimane kolimine tehtud paljukorterilistest elamutest (69% vastanutest), vähemal määral ühepereelamust (19%), ülejäänud elamutüüpidest oli kolitud oluliselt vähem.

**Sarnaselt varasemate uuringute tulemustele, on ränded toimunud peamiselt Tartu linna piires (tabel 7). Aastate jooksul on linnasisese rände, Tartu maakond-Tartu linn rände ja muude rännete osatähtsus püsinud suhteliselt sarnasena.**

**Tabel 7. Piirkonnad, kust elukohavahetused toimusid, %**

Piirkond	Küsitluse aasta		
	2003	2008	2013
Tartu linna piires	67	69	74
sh sama linnaosa piires*	20	19	25
mõnest teisest linnaosast*	47	50	49
Maalt Tartusse	14	10	9

Mõnest teisest linnast Tartusse	15	18	15
Välismaalt Tartusse*	3	3	2
Kokku	100	100	100

\*Varasemates küsitlustes oli selle asemel „muu variant“

Oma linnaosa piires vahetasid elukohta eelkõige Annelinna (38% elukohta vahetanud elanikest) ja Tähtvere (33%) elanikud, teistest Tartu linnaosadest (viies Annellini, 12% Karlovast ja Kesklinnast) oli suurem ränne Ihastesse (80% kõigist sinna linnaossa elukohta vahetanutest), mujalt Tartu maakonnast tulnud siirdusid suhteliselt enam Varikule (16%). Mujalt Eestist tulnud asusid suhteliselt enam elama Tähtverre ja Kesklinna (mõlemasse 25% kõigist sinna siirdunutest), välismaalt saabunute osakaal oli järelduste tegemiseks liiga madal.

Peamiseks elukoha vahetuse põhjuseks oli vajadus suurema ja/või rohkemate mugavustega eluaseme järele (teisi mittevälisava põhjusena nimetas seda 37% vastanutest). Olulised põhjused olid ka soov elada meeldivamas elukeskkonnas (21%), abikaasa/elukaaslasega kokku kolimine ja pere juurdekasv (mõlemad 16%). Nii töökoha vahetusega seotud elukohavahetust, vanematekodust lahkumist/ iseseisvalt elama asumist, abikaasast/ elukaaslasest eraldi elama asumist kui üürimisega seotud muutusi nimetas umbes 8% vastanutest. Kümnendik vastanutest valis variandi „muud põhjused“, ülejäänud variandid olid nimetatud tagasihoidlikumalt.

**Inimeste osakaal, kes lähema viie aasta jooksul plaanivad elukohta vahetada on viie aasta tagusega vähenenud 40% pealt 31%-ni ehk ligikaudu samale tasemele kui aastal 2003 (siis kavatses elukohta vahetada 32% elanikest).** Lähiajal oli oma elukeskkonnast välja kolida soovijaid rohkem Ülejõel (49% vastanutest linnaosas), Ränilinnas (45%), Ropka-Tööstuses ja jaamamõisas (mõlemas 36%) ning vähem Varikus (4%), Tammelinnas ja Tähtveres (mõlemas 18%). **Nii nagu varasemategi küsitluste andmete põhjal, oli elukoha vahetuse soov seotud eluaseme kuuluvusega – eluaset soovis vahetada 58% mõnele teisele eraisikule, firmale või ettevõttele kuuluvas korteris/elamus elavatest vastajatest, kuid kõigest 22% oma elamispinnal elanud vastajatest. Samuti esines seos varasema elukoha vahetusega – varem elukohta vahetanud soovisid seda pigem uuesti teha kui seni seda mittevahetanud; ning eluaseme tüübiga – pigem soovisid kolida ühiselamu kui endale kuuluva pinna elanikud.**

**Erinevalt 2003. ja 2008. aasta andmetest, ei leidunud elukoha vahetuse soovil seost küsitletu vanusega ega praeguse linnaosa elaniku identiteedi olemasoluga.**

Planeeritava elukoha vahetuse põhjused olid seotud peamiselt elamistingimuste parandamisega (40%), sooviga saada eluaseme omanikuks (29%) ja sooviga elada meeldivamas elukeskkonnas (28%). Elukohta vahetada soovijatest enamik (73%) soovis siiski jääda elama Tartu linna või vähemalt Tartu maakonda, Tartust lahkuda soovijaid oli 27%.

### **3.6. Elanike subjektiivsed eelistused elamuturul**

Kui oleks võimalus oma soovi järgi elukohta vahetata, siis eelistaksid küsitletud senisega võrreldes uuemas majas ning eraldatumas paigas asuvat, üldpinnalt suuremat, kaugküttega ja tarbeaiaga elamut, kus võiks olla ka senisega võrreldes vähem kortereid. Linnakeskusele ja bussipeatusele kauguse osas muutusi pigem ei soovitud, nii nagu ka eluaseme mugavuste ja

kõrguse osas. Kulutuste osas sooviti kas vähenemist või samale tasemele jäämist, linnaosa prestiižikust ning naabrite rahvust ega jõukust ei peetud oluliseks.

**Võrreldes 2008. ja 2003. aasta uuringu andmetega ei ole eelpool loetletud tartlaste eluaseme ja –keskkonna eelistused oluliselt muutunud. Nii nagu eelmistegi küsitluste korral osutusid eelistatuimateks linnaosadeks Tähtvere ja Tammelinna (vt tabel 8), üle 10% valis eelistatuimaks ka Kesklinna ning Ihaste. Kõige väiksem osa küsitletutest valis oma eelistatuimaks linnaosaks Ropka-Tööstuse.**

**Tabel 8. Elamiseks sobivamad linnaosad, % vastanutest (kaalutud)**

Linnaosa	Esimesele kohale asetamisi
1 Tähtvere	18,5
2 Tammelinn	15,8
3 Kesklinn	13,3
4 Ihaste	10,3
5 Karlova	9,0
6 Annelinn	8,2
7 Veeriku	4,6
8 Ülejõe	4,0
9 Supilinn	3,5
10 Raadi-Kruusamäe	3,4
11 Maarjamõisa	2,4
12 Ropka	1,9
13 Jaamamõisa	1,4
14 Vaksali	1,2
15 Variku	1,0
14 Ränilinn	0,9
17 Ropka Tööstuse	0,6

Ebasobivaima elukohana toodi välja peamiselt Annelinna (tabel 9), põhjendades seda turvalisuse puudumisega, suure asustustihedusega, vähese privaatsusega ning suurte paneelmajade rohkusega, vähemal määral mainiti ka kaugust kesklinnast, vähest rohelist, võõrkeelse rahvastiku suurt osakaalu ning probleeme parkimiskohtadega. Ebameeldivaks peetakse ka Ropka-Tööstuse, Jaamalinna ja Supilinna linnaosa, kuid tuleb mainida et Supilinna prestiiž on käesoleval sajandil oluliselt paranenud.

**Tabel 9. Elamiseks vähemsobivad linnaosad, % vastanutest (kaalutud)**

Linnaosa	Esimesele kohale asetamisi
1 Annelinn	42,2
2 Ropka Tööstuse	10,7
3 Jaamamõisa	9,5
4 Supilinn	9,4
5 Ropka	6,2
6 Kesklinn	5,0
7 Ränilinn	3,4
8 Vaksali	3,2
9 Ihaste	2,4
10 Raadi-Kruusamäe	2,2
11 Veeriku	1,6
12 Ülejõe	1,3
13 Variku	1,1
14 Karlova	0,8
15 Tähtvere	0,4
16 Maarjamõisa	0,2
17 Tammelinn	0,1

## 4. Transpordikasutus, sh ühistransport

Suveperiooditi käib suur osa küsitletutest tööl autoga (44%) või jalgsi (35%), kolmandal kohal on ühistransport (21%) ning oluline osa käib tööl ka jalgrattaga (19%). Talveperioodil käivad sõiduautoga tööl pooled küsitletutest, jalgsi 32% ja ühistranspordiga 28%, arusaadavalt on talvel märksa väiksem jalgratta kasutamine (2%).

Enamikes küsitletutest on peres kuni üks auto, täpselt üks auto oli 46% vastanutest ja autot ei olnud 33% vastanute peres. 17% küsitletute peredes on kaks autot ning 3 või enam autot on juba alla 4% vastanute peredes. Nii tööle minekuks kui tulekuks on põhiline üks autokasutaja peres (45% vastanutest), küllalt suures osas peredes on ka kaks autokasutajat. Peresid, kus tööle minekuks kasutab autot kolm või enam inimest on 10% kandis ning töölt tuleku puhul veelgi vähem. Ligi viiendikus peredes ei kasuta autot ei tööle minekuks ega tulekuks ükski pereliige.

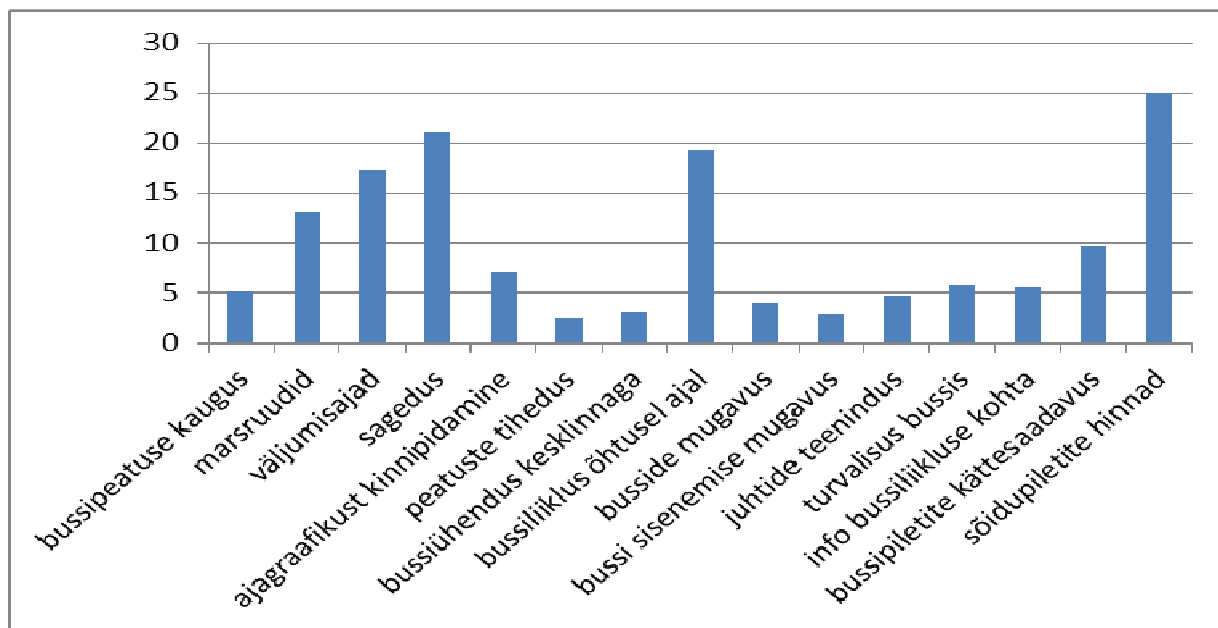
Ühistranspordi kasutamine pole Tartus kuigi populaarne. Peaaegu igapäevaselt kasutab seda alla neljandiku vastanutest, mõned korrad nädalas 16% ja mõned korrad kuus 12%. 16% vastanutest ei kasuta ühistransporti kunagi ning ligi kolmandik vaid erandjuhtudel.

Ühistranspordiga liiklejatest üle 40% kasutab sõiduks üksikpiletit, ligi neljandik omab tasuta sõidu õigust ja 14% kasutab 30 päeva piletit. Ülejäänud pileti liike kasutas alla 10% vastanutest.

Suurem osa küsitletutest jõuab kiireima liinibussiga kesklinna vähem kui 20 minutiga: 31 protsendil vastanutest kulub selleks 11-20, 27 protsendil 6-10 ja 8 protsendil vastanutest kuni 5 minutit. Üle 20 minuti kulub kõigest 4% vastanutest. Üle viiendiku ei osanud kesklinna jõudmiseks kuluvat aega nimetada. **Kesklinna kättesaadavus on kümne aasta jooksul jäänud enam-vähem samale tasemele: keskmiselt kulus küsitletuil (kes ei ela keskklinnas) kiireima liinibussiga (kõige otsema marsruudiga) kesklinna jõudmiseks 12,8 minutit (aastal 2008 kulus 13 minutit, 2003. aastal 13,2 minutit, 1998. aastal 15,7 minutit). Keskmise näitaja alla 10 minuti oli Tammelinnas ja Ropkal (viie aasta taguse uuringu põhjal Ülejõe, Karlova ja Vaksali) ning kõige kauem võttis aega kesklinna jõudmiseks Raadi-Kruusamäe ning Maarjamõisa elanikel (2008. aasta uuringu põhjal Ihaste ja Variku elanikel), kus näitaja oli üle veerand tunni.**

Üldiselt on küsitletud bussiliikluse korralduse erinevate aspektidega rahul, kõige probleemsemateks osutusid bussiliiklus hilisel ajal ja pileтите hinnad. Pileтите hindadega ei olnud rahul veerand vastanutest, õhtusel ajal bussiliiklusega ligi viiendik vastanutest. Viiendik nimetas probleemina ka bussiliikluse sagedust, kuid siin on ilmselt tegu kattuvusega õhtusel ajal bussiliikluse korraldusega. Üle 10% vastanutest nimetas probleemina marsruute ja väljumisaegu, ülejäänud aspektidega oli suur enamus küsitletutest rahul (joonis 10).





**Joonis 10. Rahulolu ühistranspordi teenusega, mitterahul olijate %**

Erinevate linnaosade elanike rahulolu linna bussiliiklusega oli osade aspektide osas erinev. Järgnevalt on toodud ka teenuste rahulolu keskmised (5-pallisel rahulolu skaalal, 1-üldse ei ole rahul, 5-väga rahul), millest on välja jäetud nende tartlaste vastused, kes ei osanud teenust hinnata või keda see ei puudutanud.

Kõrgeim keskmine näitaja (4,22) oli bussipeatuse kaugusel kodust, üle 4 hinnati veel ühendust kesklinnaga, bussi sisenemise mugavust ning peatuste tihedust. Madalaim (3,04) keskmine hinnang oli piletihindadel, alla 3,5 veel ka öhtusel ajal bussiliiklusel ning sagedusel.

- **Bussipeatuse kaugusega elukohast** oldi üldiselt rahul ja suuri erinevusi linnaosade vahel ei esinenud. Keskmine näitaja oli 3,85-st Ränilinnas 4,45-ni Ihastes. **Rahulolu on üks väiksemaid ka Supilinnas, mis eelmistes uuringutes on olnud suurima rahulolematusega.**
- **Marsruutidega** oldi kõige vähem rahul Raadi-Kruusamäel (3,30) ning kõige rohkem rahul Ihastes (4,00). Üle 3 ulatus näitaja veel vaid Jaamamõisas ja Annelinnas.
- **Väljumisajad** olid probleemiks peamiselt Raadi-Kruusamäe (3,27) ja Karlova (3,29) elanikele, kõige paremini hindasid seda aspekti Tähtvere elanikud (3,89).
- **Bussiliikluse sageduse** osas oli madalaim keskmine näitaja (3,13) Varikul ning kõrgeim (3,84) Ihastes.
- **Ajagraafikust kinnipidamine** oli parim Ihastes (4,00) ja halvim (3,59) Ropka-Tööstuse elanike arvates, kuid siin suuri erinevusi linnaosade vahel ei ilmnenu.
- **Peatuste tihedus** sai suhteliselt kõrge hinnangu kõikjal, suurim oli keskmine näitaja Tammelinnas (4,22) ja väikseim Vaksalis (3,91).
- **Bussiühendus kesklinnaga** sai samuti head hinnangud, olles parim Ihastes ja Ropka-Tööstuses (4,37) ja halvim Raadi-Kruusamäel ja Ränilinnas (vastavalt 3,72 ja 3,73). Peale nende kahe viimatinimetatud linnaosa oli keskmine näitaja kõikjal üle 4.
- **Bussiliiklus öhtusel ajal** sai ühed kõige madalamad hinnangud (koos piletihindadega), olles Raadi-Kruusamäel alla 3 (2,89) ja küündides parimal juhul 3,57-ni (Tähtvere).

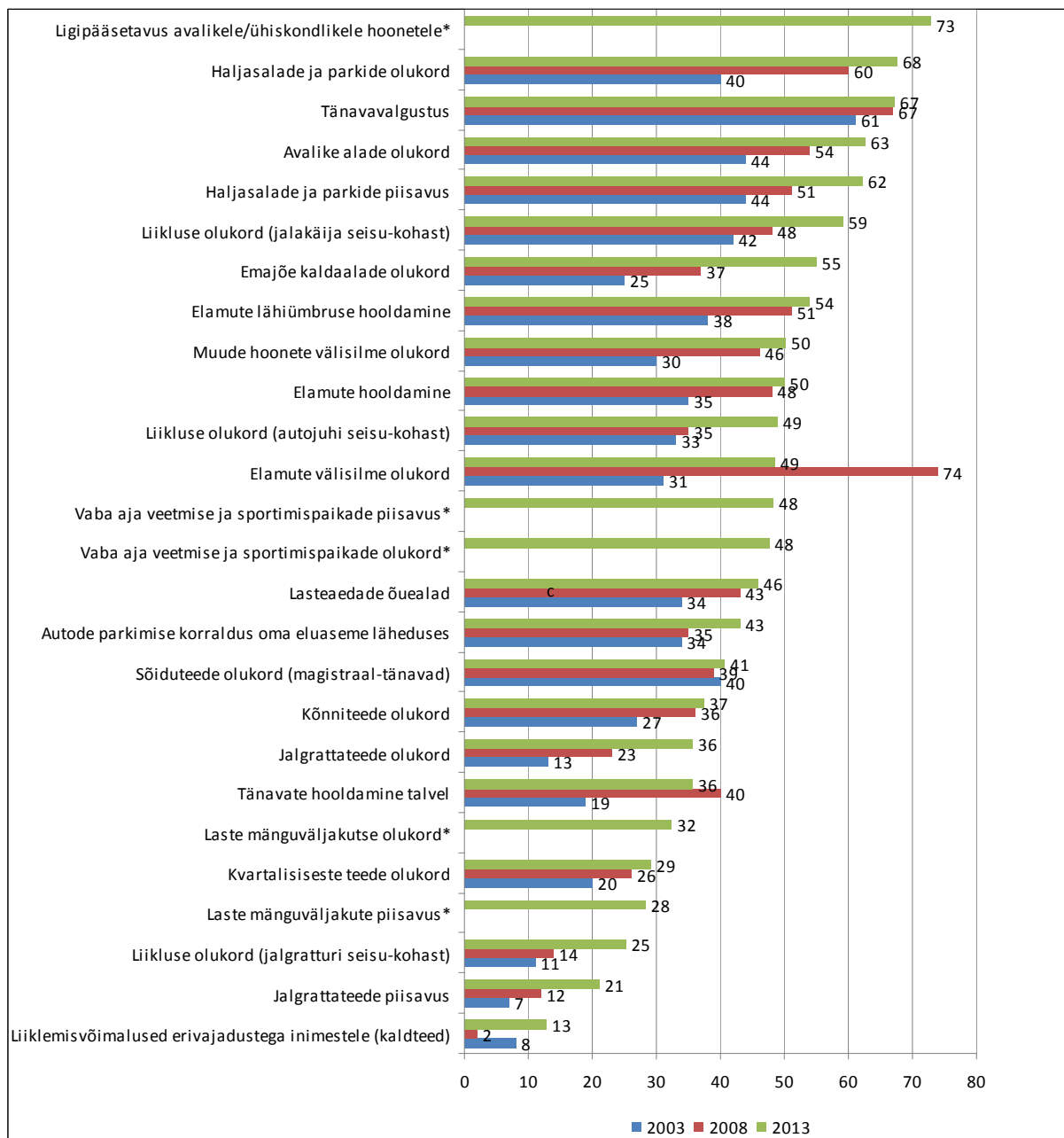
- **Busside mugavust** hinnati ühtlaselt kõrgelt kõikjal: 3,87-st Ränilinnas 4,24-ni Tähtveres.
- **Bussi sisenemise mugavus** andis väga sarnased tulemused eelmise aspektiga: kõikjal oli keskmine näitaja 4 ümbruses (parim Tähtveres – 4,27 ja halvim Ränilinnas- 3,89).
- **Juhtide teenindust** hinnati samuti ühtlaselt, kuid kübeke madalamalt: 3,70-st Karlovas 4,03-ni Tammelinnas.
- **Turvalisust bussis** hinnati samuti ühtlaselt ja suhteliselt hästi, 3,74-st Varikul ja Annelinnas kuni 4,09-ni Tammelinnas.
- **Bussiliikluse info kättesaadavus** sai kõikjal praktiliselt võrdsed hinnangud, kõikudes vaid 3,84-st Ränilinnas 4,13-ni Ihastes ja Tammelinnas.
- **Bussipiletite kättesaadavust** samuti suureks probleemiks ei peetud, kuid hinnangud olid siiski enamusest muudest aspektidest veidi tagasihoidlikumad. Madalaim oli keskväärtus Tähtveres (3,55) ja kõrgeim Ropka-Tööstuses (4,07).
- **Sõidupiletite hinnad** olid õhtusel ajal liikluse kõrval suurimaks murelapseks, kus osades linnaosades jäi keskmine tulemus ka alla 3 (Karlovas ja Ränilinnas alla 2,9) ning küündides parimal juhul 3,27-ni (Raadi-Kruusamäe).

**Need, kes liikleavad autoga ja ühistransporti ei kasuta, tõid peamiste põhjustena välja mugavuse (41%) ja kiiruse (39%), mis on analoogne varasemate uuringute tulemustega.** Viiendik nimetas põhjusena käike kohtadesse, kuhu bussiühendus puudub ning sama suur osa sõidugraafikute sobimatuse.

## **5. Eluaseme lähiümbruse kvaliteet ja heakord**

Alljärgnevalt on antud ülevaade mitmesugustest eluaseme lähiümbruse kvaliteeti ja heakorda mõjutavatest asjaoludest, mille korraldamine või probleemi ilmnmisel selle lahendamine mõjutab paljude inimeste igapäevaelu või siis on kujunenud igapäevaelu üheks lahutamatuks osaks. Vaatluse all on sellised valdkonnad nagu erinevate asutuste kaugus elukohast, elukeskkonna kvaliteet ja heakord (hoonete välisilme, rohealade ja avalike alade olukord vms) ning liikluse olukord. Lisaks uuriti, kas linnaruumis esines ka sotsiaalseid ja hulkuvate loomadega seotud probleeme.

Tartlased hindasid erinevaid valdkondi 5-pallisel rahulolu skaalal (1-üldse ei ole rahul, 5-väga rahul), millele oli lisatud ka vastusevariant „ei oska öelda”. Joonisel 11 on esitatud üksnes rahulolijate (vastusevariandid „üldiselt rahul”, „väga rahul”) osatähtsus, et andmeid oleks lihtsam võrrelda 2003. ja 2008. aasta uuringu tulemustega.



**Joonis 11. Rahulolu erinevate linnaelu valdkondade korralduse, kvaliteedi ja heakorruga, rahulolijate %**

\*2003. ja 2008. aasta küsimustikus see küsimus puudus

Siinkohal on oluline märkida, et joonisel viimastel kohtadel asuvad valdkonnad ei pruugi olla negatiivsemalt hinnatud, sest mõningate valdkondade puhul oli „ei oska öelda” vastuse andnud vastanute osatähtsus üpris suur ning seetõttu oli ka positiivse hinnangu andnud vastajate osatähtsus madal. Suurima osakaaluga on vastusevariant „ei oska öelda” järgmiste valdkondade puhul: liiklemisvõimalused erivajadustega inimestele (kaldteed), lasteaedade õuealad, laste

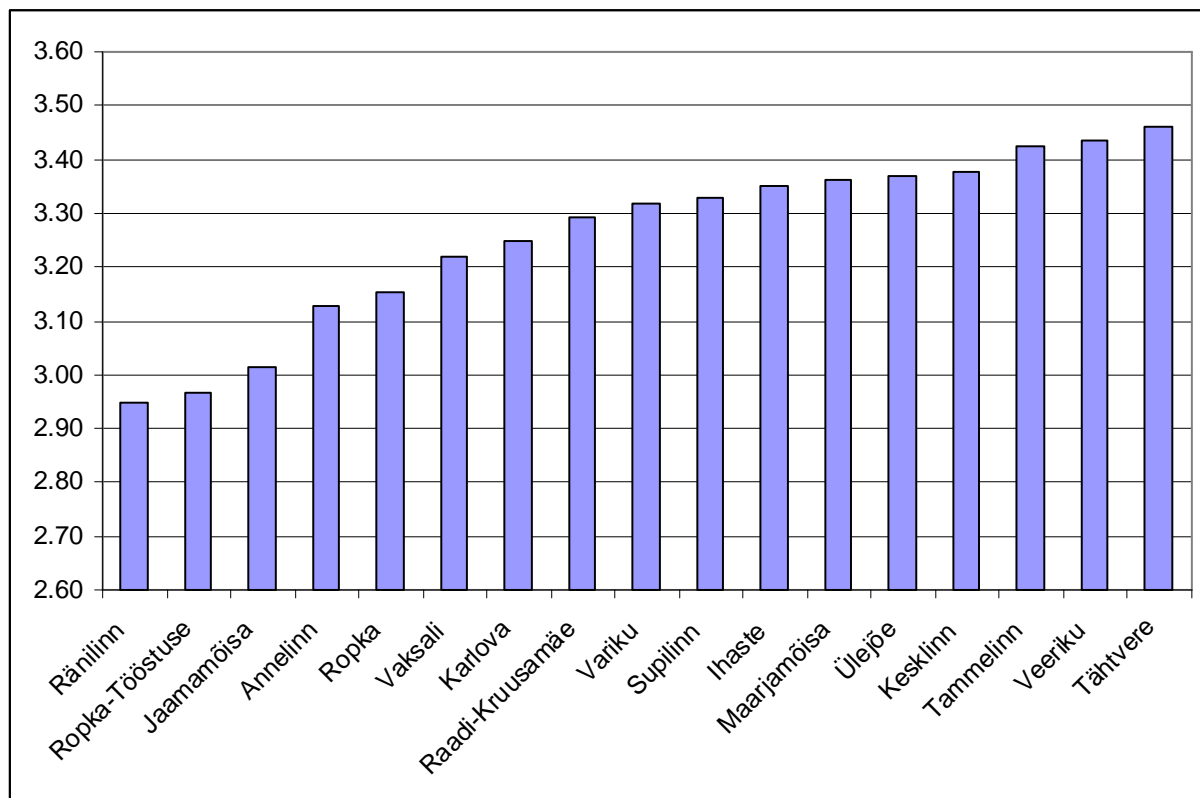
mänguväljakute olukord, laste mänguväljakute piisavus ja liikluse olukord (jalgratturi seisukohast), kus hinnang oli andmata jäetud ligi 30%-40% juhtudest.

**Jooniselt 11 on näha, et aasta-aastalt on elukeskkonna korraldus, kvaliteet ning heakord tartlaste hinnangul muutunud järjest paremaks, erandina saab välja tuua järgmised valdkonnad: elamute välisilme olukord, kus 2013. aastal on rahulolijate osakaal oluliselt madalam kui 2008. aastal, olles siiski kõrgem kui 2003. aastal. Samuti on eelmise uuringuga võrreldes langenud rahulolijate osakaal talvise tänavahoolduse puhul.**

**Kui siiani oli valdkondade paremusjärjestus aastate jooksul samaks jäänud, siis uue uuringu lisandudes ei ole paremusjärjestus sama, mis eelmistel aastatel. Näiteks elamute välisilme olukord, millega oldi 2008. aastal kõige rohkem rahul, on 2013. aasta uuringus langenud rahulolijate osakaalu arvestades esikümnest hoopis välja. Kõige suurem on rahulolijate osakaal 2013. aastal avalikele/ühiskondlikele hoonetele ligipääsetavuse puhul, mille kohta eelnevates uuringutes ei küsitud. Haljasalade ja parkide olukorra ning piisavuse, tänavavalgustuse ja avalike alade olukorraga rahulolijaid on 2013. aastal samuti palju (üle 60%). Suurim paranemine võrreldes 2008. aastaga on toimunud Emajõe kaldaalade olukorras, liikluse olukorras autojuhtide seisukohast vaadates ja jalgrattateede olukorras.**

**Vähem oldi rahul liiklemisvõimalustega erivajadustega inimestele, jalgrattateede piisavusega ning liikluse olukorraga jalgratturi seisukohast. Eelnimetatud kolm valdkonda olid ka 2003. ja 2008. aasta uuringus kõige madalama rahulolijate osakaaluga. Rahulolijate osakaalu langus leidis (võrreldes 2008. aastaga) aset vaid kahes valdkonnas: tänavate hooldamine talvel ja elamute välisilme olukord.**

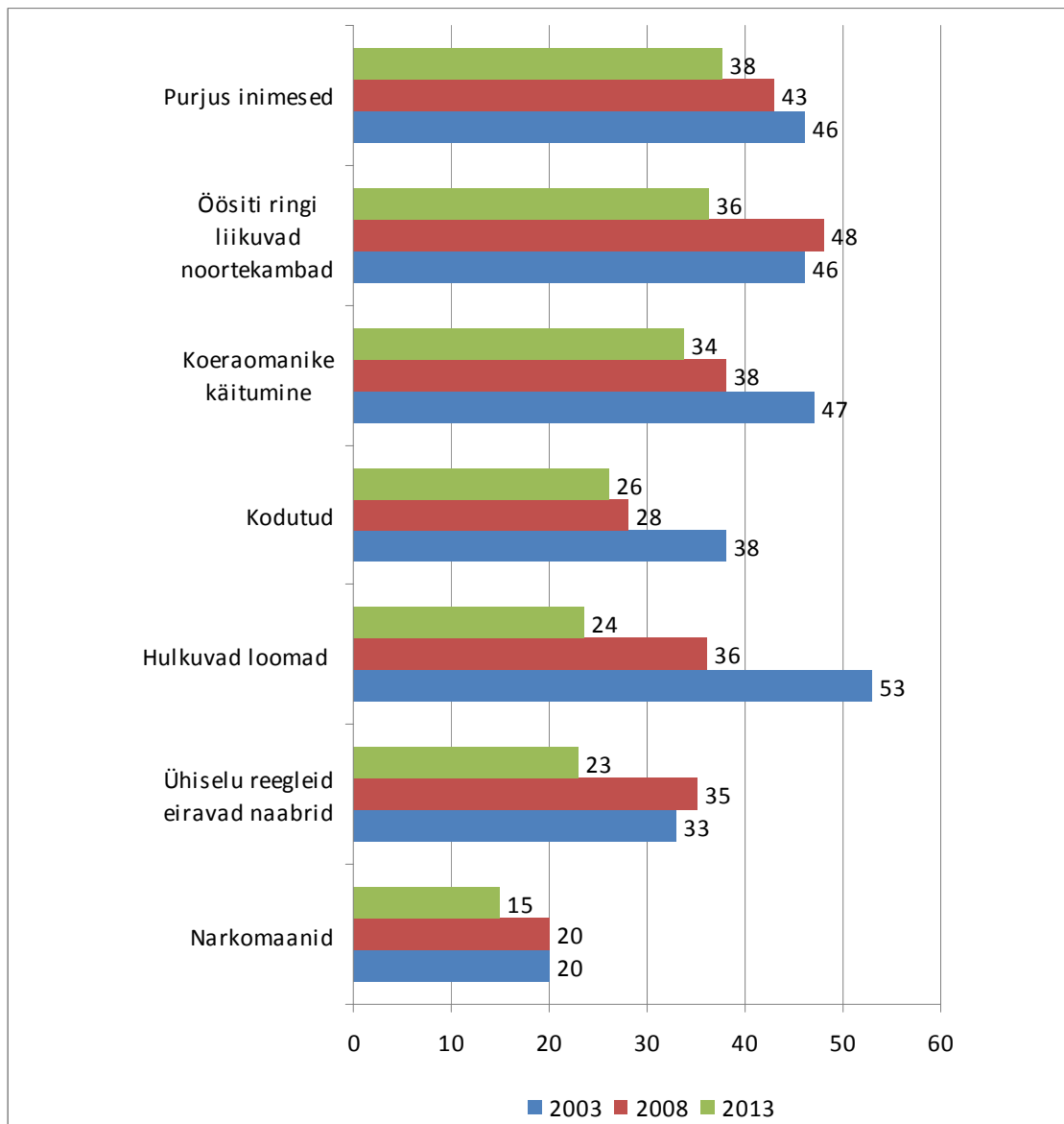
**Linnaositi oli elukeskkonna kvaliteet (eluaseme ja selle lähikümbruse seisukord, hooldus, tehnilise infrastruktuuri piisavus ja olukord ning liiklus) tartlaste arvates parem sarnaselt 2003. ja 2008. aastale Tähtveres (joonis 12). Võrreldes 2003. ja 2008. aastaga oli elukvaliteet endiselt halvim Jaamamõisas, mis kuulub ka 2013. aastal kolme madalama keskmisega linnaosa hulka. Variku ja Supilinn, mis eelnevatel perioodidel on samuti olnud madalamate elukvaliteedi näitajatega, on 2013. aastal oma hinnanguid võrreldes eelmiste perioodidega parandanud. Elukeskkonna kvaliteet on 2013. aasta uuringu järgi halvim lisaks Jaamamõisale ka Ropka-Tööstuses ja Ränilinnas. Nii Jaamamõisas, Ropka-Tööstuses kui ka Ränilinnas olid probleemsemateks järgmised valdkonnad: haljasalade ja parkide olukord ja piisavus, tänavate hooldamine talvel, tänavavalgustus, liiklemisvõimalused erivajadustega inimestele, liikluse olukord jalakäija seisukohast, vaba aja veetmise ja sportimise võimalused ja nende piisavus ning sõidu- ja kõnniteede olukord. Probleeme esineb siiski ka teistes linnaosades, näiteks sai madalama hinnangu osaliseks Vaksali, seda nii elamute lähikümbruse hooldamise kui ka muude hoonete välisilme olukorra puhul. Kvartalisestest ning jalgratta teede olukorraga olid kõige vähem rahul supilinelased, ligipääsetavus avalikele/ühiskondlikele hoonetele oli madalaimalt hinnatud Varikul elavate vastanute poolt ning annelinelased andsid madalaima hinnangu autode parkimise korraldusele oma eluaseme läheduses.**



**Joonis 12. Elukeskkonna kvaliteet, keskmine (5-pallisel rahulolu skaalal 1-üldse ei ole rahul, 5-väga rahul)**

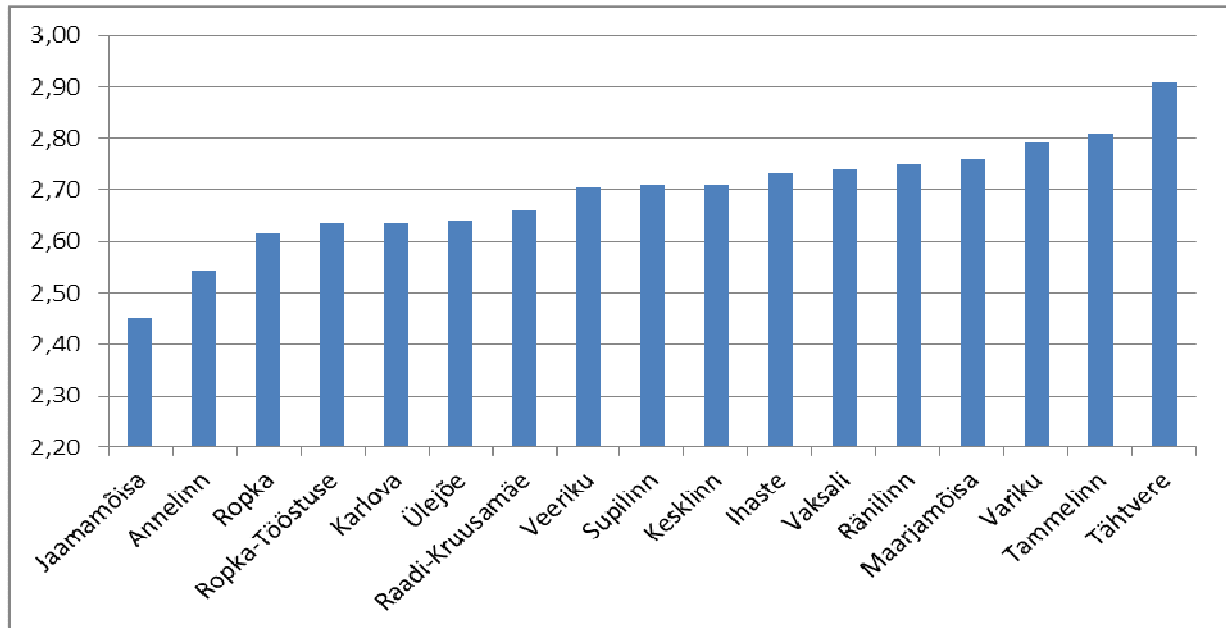
Heakorra probleemidest on heakorratelefonil teada andnud alla 20% vastajatest, selgus, et ligi 40% vastanutest ei olnud sellest võimalusest midagi kuulnud.

Probleemsemateks valdkondadeks on tartlaste arvates purjus inimesed, öösiti ringi liikuvad noortekambad ja koeraomanike käitumine, eelnimetatud probleemi töid välja rohkem kui 30% vastajatest (joonis 13). Harvem oli probleemiks kodutud ja ühiselu reegleid eiravad naabrid. Lemmikloomadega seotud probleemidest märgiti hulkuvaid loomi. **Aastate lõikes on sotsiaalsed ja lemmikloomadega seotud probleemid olnud teravamad 2003. aastal ning 2008. aastaks on need enamasti langenud, välja arvatud probleemid ühiselu reegleid eiravate naabritega ning öösiti ringi liikuvate noortekampadega. 2013. aastaks on võrreldes 2008. aastaga probleemidega kokku puutuvate inimeste osakaal vähenenud kõikides valdkondades. Tunduvalt on vähenenud öösiti ringi liikuvate noortekampade ja hulkuvate loomade ja ühiselu reegleid eiravate naabrite probleem.**



**Joonis 13. Sotsiaalsed ja lemmikloomadega seotud probleemid, %**

Sotsiaalsed probleemid olid kõige teravamad Jaamamõisas ning kõige vähem on probleeme Tähtveres (joonis 14). Jaamamõisas valmistasid keskmisest suuremaid probleeme purjus inimesed, narkomaanid, kodutud ja ühiselu reegleid eiravad naabrid. **Lisaks Tähtverele puudusid sotsiaalsed probleemid praktiliselt Tammelinna ja Varikul. Ka 2008. aastal olid sotsiaalsed probleemid teravamad samuti Jaamamõisas, aga ka Ülejõel, kus olukord on praeguseks paranenud. Probleemid praktiliselt puudusid 2008. aastal Varikul, Ihastes, Tammelinna ja Tähtveres.**



**Joonis 14. Sotsiaalsed probleemid, keskmine (3-pallisel rahulolu skaalal 1-on suur probleem, 3-ei ole probleem)**



## 6. Turvalisus

Antud peatükis käsitletakse tartlaste üldist hinnangut Tartu ühiskondlikule korrakaitsele, muutusi Tartu üldises turvalisuses ning isikliku vägivalda kogemist viimase aasta jooksul.

5-pallisel rahulolu skaalal (1-üldse ei ole rahul, 5-väga rahul) oli küsitlevate hinnang Tartu ühiskondliku korra kaitsele (politsei tegevus jms) 3,64 ehk rahuldav (2008. aastal 3,6 ja 2003. aastal 3,1). **Võrreldes 2003. ja 2008. aastaga on tartlaste rahulolu politsei vms tegevusega kasvanud. Kui vaadata nende tartlaste osakaalu, kes ühiskondliku korra kaitsega rahul ei olnud (2003. aastal 24%, 2008. aastal 12% ja 2013. aastal 9,2%), siis on näha olulist langustrendi.**

**13% küsitletutest oli tähele pannud, et viimastel aastatel oli Tartu turvalisuses toimunud teatavad muutused (2008. aastal täheldas muutusi 21% ja 2003. aastal 24% küsitletutest).** Positiivseid muutusi täheldas 79 inimest, samas negatiivseid muutusi oli tähele pannud 105 küsitletut. Peamiste positiivsete muutustena toodi enim esile politsei intensiivsemat tööd ning turvakaamerate olemasolu (tabel 10). Harvematel juhtudel mainiti ka tänavavalgustuse parendamist, elamute välisuste lukustamist ja naabrivalvet. Olulisemaks probleemkohaks turvalisuse langemisel on noortekampade, purjus inimeste ja narkomaanide olemasolu tänaval. Samuti märgiti varguste (nii korteri-, jalgratta- kui autovargused) suurenemist ja üldist kuritegevuse suurenemist, sealhulgas kallalätunge. Kui tänavavalgustuse paranemist märkis 3 inimest, siis valgustuse puudumine teatud piirkondades oli välja toodud 8 juhul.

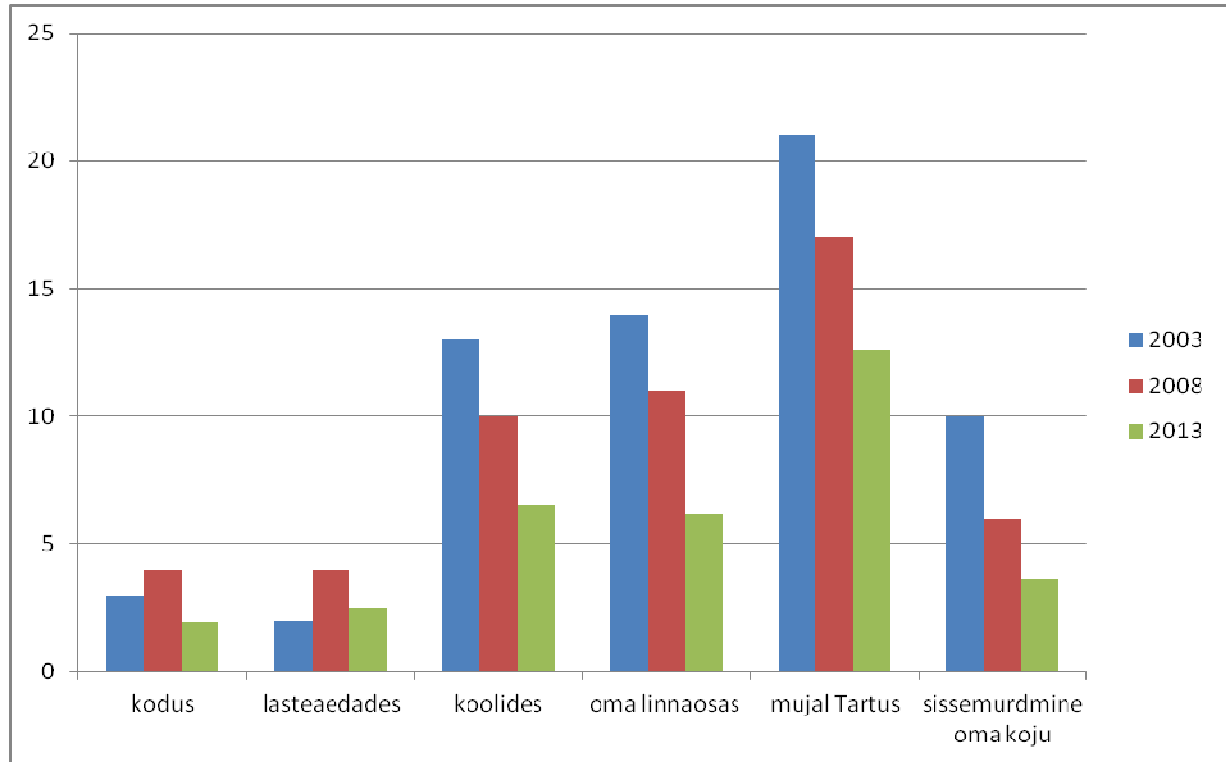
**Tabel 10. Viimastel aastatel muudatused Tartu turvalisuses, mainitud kordade arv**

Muutus	Arv		
	2003 (n=369)	2008 (n=323)	2013 (n=187)
Turvalisus on tõusnud	66	82	24
Politsei töötab intensiivsemalt	101	98	17
Kaamerate olemasolu*	-	20	6
Naabrivalve, lukustatud ukсед	22	13	3
Tänavavalgustus on paranenud	8	13	3
Turvalisus on langenud	86	30	11
Kampade ja narkomaanide olemasolu tänaval	37	47	34
Vargused	-	-	15
Valgustuse puudumine	-	-	8
Muu	59	20	67

\*2003. aastal oli see valdkond „muud“ nimetuse all

Oluliseks turvalisuse puudumise märgiks on isiklik või mõne pereliikme vägivalda ohvriks langemine kodus, lasteaias, koolis, oma naabruskonnas või sellest kaugemal ning ka sissemurdmine oma koju. Jooniselt 15 on näha, et viimase aasta jooksul on vägivalda kogetud eelkõige väljaspool oma naabruskonda (13% tartlastest), aga ka oma naabruskonnas (6%) ning koolides (7%). Sissemurdmist oma koju, vägivalda lasteaedades ja kodus kogeti harvem. **Võrreldes eelmiste aastatega on oluliselt langenud oma linnaosas vägivalda kogenute osatähtsus (joonis 15). Võrreldes 2008. aastaga on vägivaldaga kokkupuutunute osakaal 2013. aastal langenud. Üldist langustrendi näitavad vägivalda kogenute osakaal koolides, oma naabruskonnas, sellest väljaspool, samuti on aasta-aastalt vähenenud oma koju**

sissemurdmist kogenute osakaal. Samas on lasteaedades vägivalda kogenute osakaal võrreldes 2003. aastaga veidi kasvanud.



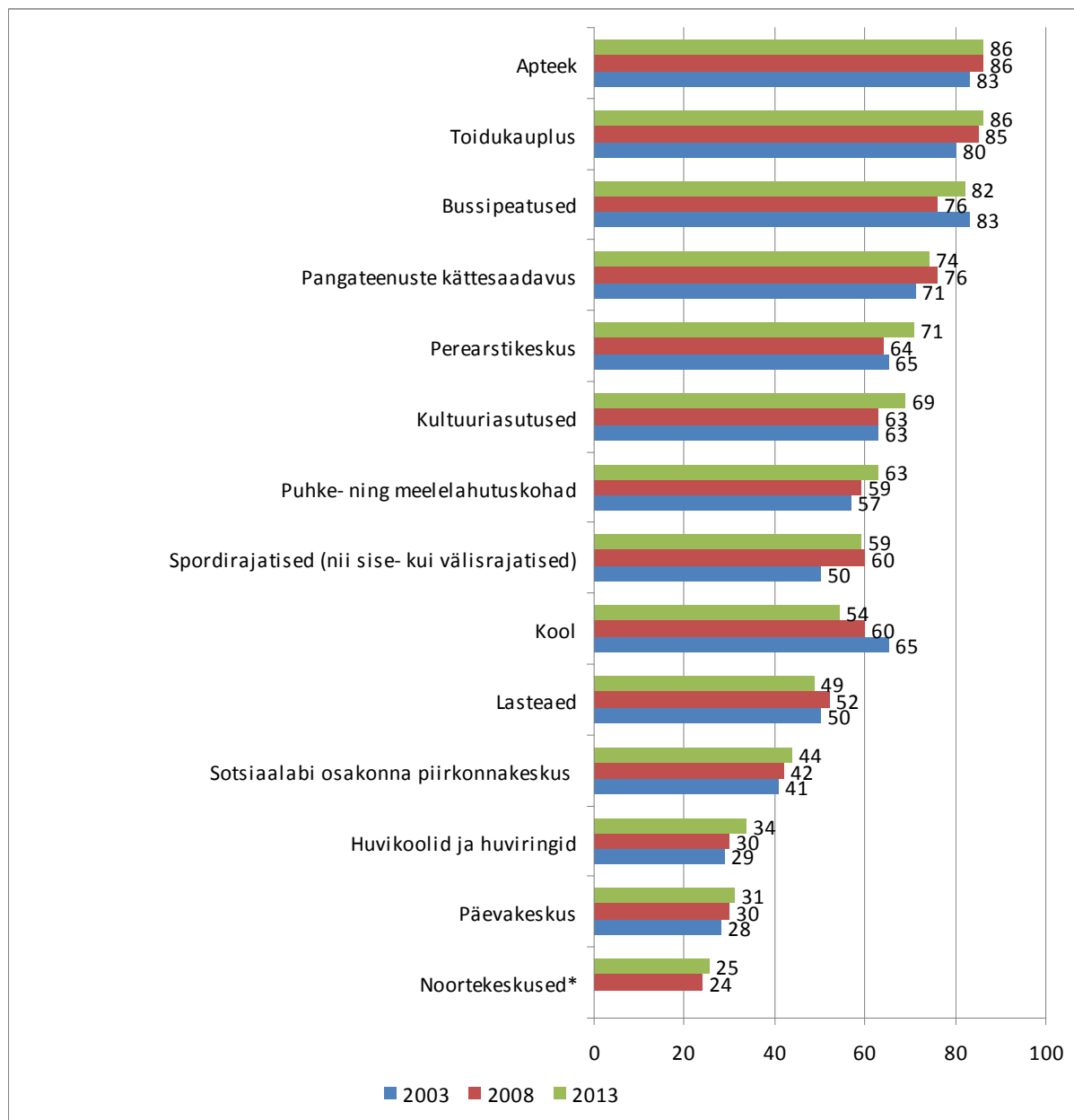
Joonis 15. Küsitletu või mõne pereliikme kokkupuude vägivaldaga viimase aasta jooksul, %

## 7. Teenuste kättesaadavus ja rahulolu

Antud peatükis käsitletakse tartlaste rahulolu erinevate teenuste kättesaadavusega (ehk asutuste kaugus elukohast). Lisaks vaadeldakse ka tartlaste rahulolu erinevate korralduslike valdkondadega, mis puudutasid näiteks hariduse omandamist, vaba aega, sotsiaalhoolekannet, meditsiini, postiteenindust, toetuste kättesaamise korraldust vms. Eraldi käsitletakse arstiabi kvaliteeti ja kättesaadavust, kaubanduse arengut, kultuurisündmuste piisavust ja kättesaadavust.

### 7.1. Teenuste kättesaadavus

Tartlased hindasid teenuste kättesaadavust 5-pallisel rahulolu skaalal (1-üldse ei ole rahul, 5-väga rahul), millele oli lisatud ka vastusevariant "see pole mulle tähtis". Joonisele 16 jäeti üksnes rahulolijate osatähtsus, et oleks andmeid lihtsam võrrelda 2003. ja 2008. aasta uuringu tulemustega. Üle 80% tartlastest olid rahul apteekide, toidukaupluste ja bussipeatuste kaugusega oma elukohast. Väga rahul oldi ka pangateenuste kättesaadavuse, perearstikeskuste ja kultuuriasutuste asukohaga. Kõige vähem olid tartlased rahul noorte- ja päevakeskuste ning huvikoolide ja huviringide asukohaga. Samas tuleb märkida, et nimetatud asutuste asukohale andsid hinnangu ligi pooled küsitletutest, ülejäänud vastasid, et see pole neile tähtis. **Võrreldes eelnevate uuringutega, on tartlaste hinnangutes toimunud nii positiivseid kui negatiivseid muutusi (endiselt tuleb meeles pidada, et teatud valdkonna küsimus ei pruugi olla oluline suure osa vastajate jaoks). Suuremal osal juhtudest on tartlaste hinnangul erinevate teenusepakkujate kättesaadavus siiski paranenud, olulisemateks eranditeks võib lugeda näiteks koolide asukohaga rahulolijate osakaalu.**

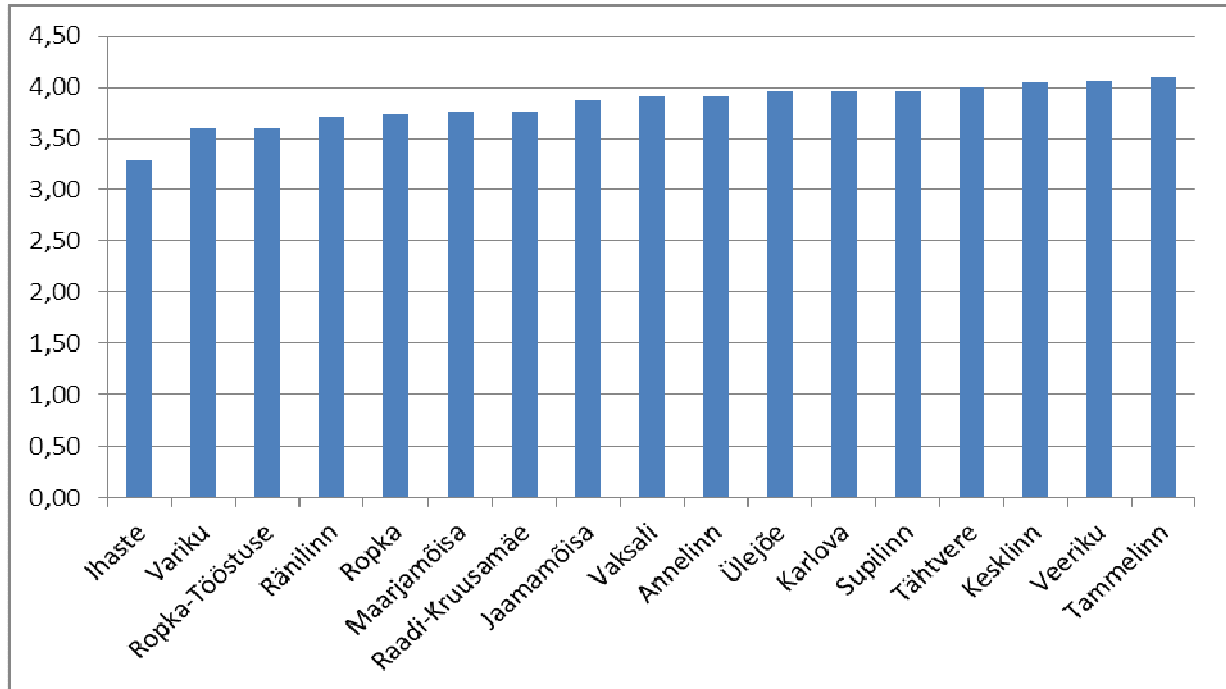


**Joonis 16. Rahulolu asutuste kaugusega elukohast, rahulolijate %**

\*2003. aastal see küsimus puudus

Jooniselt 17 on näha erinevate linnaosade elanike rahulolu teenuste kättesaadavusega. Kõige rohkem olid teenuste kättesaadavusega rahul Tammelinna, Veeriku, Kesklinna ja Tähtvere elanikud. Ülejäänud linnaosade elanikud olid teenuste kättesaadavusega neutraalsel seisukohal. Kehtib seaduspärasus, et erinevad teenused olid halvemini kättesaadavad linna äärealadel olevatel linnaosade elanikel kui Kesklinnaga piirnevatel linnaosade elanikel. Suurem rahuolematuse teenuste kättesaadavusega oli Ihaste, Variku, Ropka-Tööstuse ja Ränilinna elanikel. Ihastes, kus rahulolu teenustega oli võrreldes teiste linnaosadega 8 teenuse lõikes madalaim, ei rahuldanud elanikke eelkõige lasteaia, noortekeskuse ja huvialakoolide ja -ringide

kaugus elukohast. Ka teistes piirkondades oli rahulolematust rohkem noortekeskuse ja huvialakoolide asukohaga.



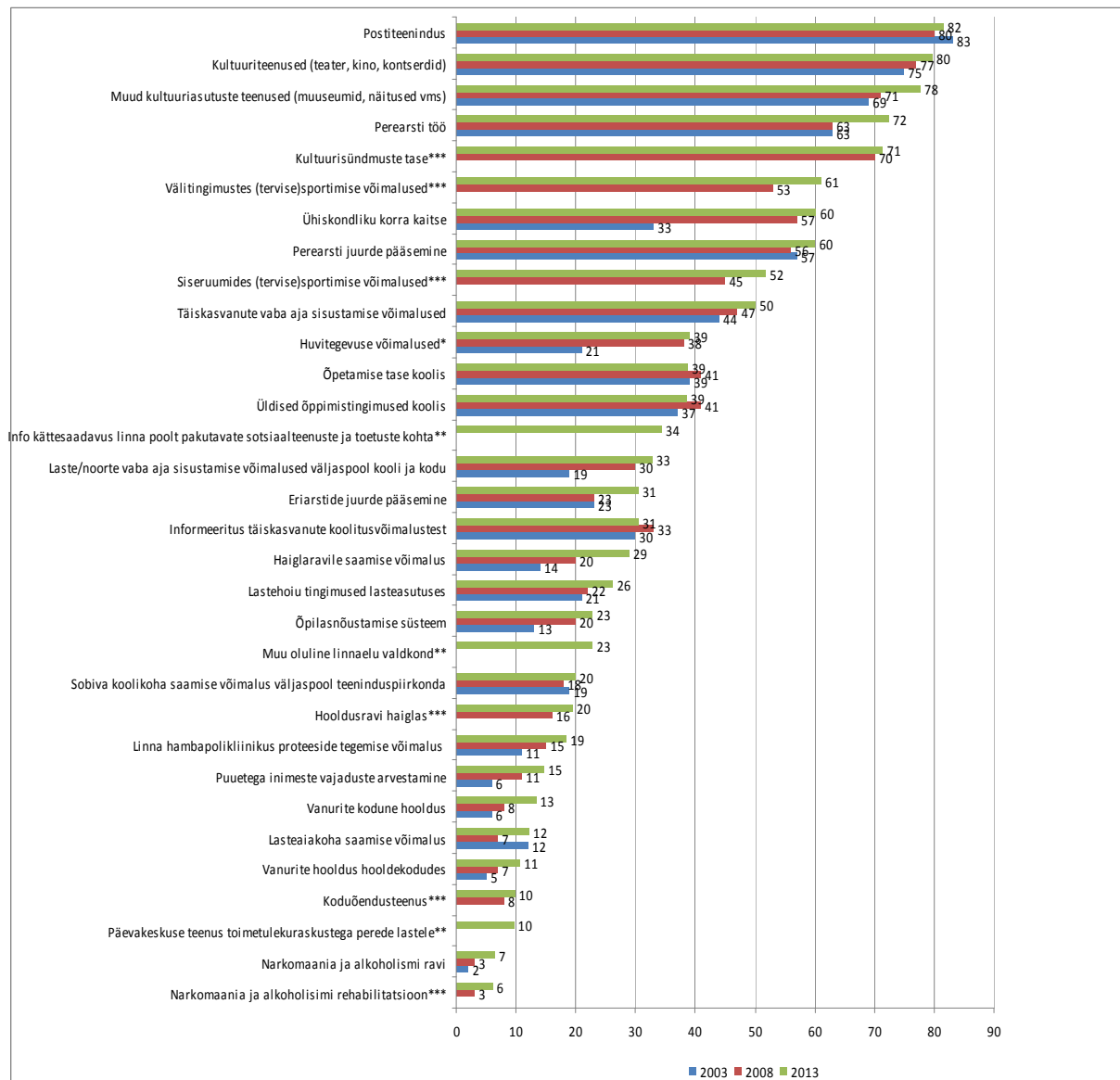
**Joonis 17. Teenuste kättesaadavus, keskmine (5-pallisel rahulolu skaalal 1-üldse ei ole rahul, 5-väga rahul)**

## 7.2. *Rahulolu teenustega*

Tartlased hindasid erinevaid teenuseid 5-pallisel rahulolu skaalal (1-üldse ei ole rahul, 5-väga rahul), millele oli lisatud ka vastusevariant "ei tea, see ei puuduta mind". Joonisele 18 jäeti üksnes rahulolijate osatähtsus, et oleks andmeid lihtsam võrrelda 2003. ja 2008. aasta uuringu tulemustega. Sarnaselt teenuste kättesaadavusega esineb ka teenuste rahulolu puhul valdkondi, mis ei puuduta suurt osa vastajatest, mistõttu on vastuse „Ei tea, see ei puuduta mind“ osatähtsus suurem ning rahulolijate osatähtsus väiksem. Sellisteks valdkondadeks, mis ei puuduta enam kui 50% vastanutest on näiteks lastehoiu tingimused, sobiva koolikoha saamise võimalus väljaspool teeninduspiirkonda, õpilasnõustamise süsteem, päevakeskuse teenus, vanurite hooldus (nii hooldekodudes kui kodudes) ning narkomaania ja alkoholismi ravi ning rehabilitatsioon.

**Jooniselt on näha, et valdkondade paremusjärjestus on üldjoontes jäänud samaks – valdkonnad, mis pälvisid parema hinnangu 2003. ja 2008. aastal, olid ka 2013. aastal kõrgemalt hinnatud valdkondade seas ning vastupidi.** Üldiselt olid tartlased rohkem rahul nende valdkondadega, mis puudutasid postiteenindust, kultuurisündmusi ja perearsti tööd. Rahul oldi ka erinevate vaba aja veetmise võimalustega, õpetamise taseme ja tingimustega koolides, pensioni ja toetuste kättesaamise korraldusega. Rahulolematust põhjustasid erinevad tervishoiuteenused, sealhulgas narkomaania ja alkoholismi ravi ja rehabilitatsioon, mis ei puudutanud ligi 80% tartlasi, sotsiaalhooldus ning lasteaiakoha saamise võimalused.

Võrreldes 2008. aastat 2013. aastaga, on teenuste kvaliteet ja kättesaadavus kasvanud kõikides valdkondades, välja arvatud õpetamise tase ja üldised õppimistingimused koolis (mõlemal juhul on langus 2 protsendipunkti) ning informeeritus täiskasvanute koolitusvõimalustest, kuid ka siin on tegemist vaid 2 protsendipunktilise vähenemisega, seega võib öelda, et üheski valdkonnas ei ole aastate jooksul toimunud sisulist rahulolijate osatähtsuse langust.



**Joonis 18. Rahulolu erinevate teenustega, rahulolijate %**

\* 2003. aastal küsimustikus oli valdkond nimetatud teisiti ehk „huvikoolide tase“

\*\* 2003. ja 2008. aasta küsimustikus see valdkond puudus

\*\*\* 2003. aasta küsimustikus see valdkond puudus

Järgnevalt vaadatakse rahulolu erinevusi linnaositi. Lisaks on toodud erinevate teenuste rahulolu keskmine (5-pallisel rahulolu skaalal, 1-üldse ei ole rahul, 5-väga rahul), millest on välja jäetud nende tartlaste vastused, kes ei osanud teenust hinnata või see ei puudutanud teda.

- **Postiteenindusega** (ajalehtede, ajakirjade ja kirjade koju toimetamine) oldi keskmiselt rahul (keskmine hinnang 4,09), kuid veidi vähem olid rahul Kesklinna, Maarjamõisa ja Vaksali elanikud.
- **Kultuuriteenustest** oldi rohkem rahul teatris, kinos ja kontsertidel pakutavaga (keskmine 4,05) ning sarnaselt ka näitustel vms pakutavaga (keskmine 4,04), mõlema teenusevaldkonnaga olid rohkem rahul Kesklinna elanikud. **Kultuurisüüdmuste taseme** keskmine hinne oli 3,93. Keskmisest rahulolevamad olid Veeriku ja Raadi-Kruusamäe elanikud ning vähem rahul Jaamamõisa ja Annelinna elanikud.
- **Perearsti tööga** (keskmine 3,87) oldi veidi rohkem rahul kui **perearsti juurde pääsemisega** (järjekorrad vms, keskmine 3,58). Suuri erinevusi linnaosade vahel ei esinenud.
- **Ühiskondliku korra kaitset** (politsei tegevus vms) hinnati üldjuhul rahuldavaks (keskmine 3,64). Veidi kõrgemalt hindasid politsei tööd Tammelinna ja veidi madalamalt Jaamamõisa, Vaksali ja Annelinna elanikud.
- **Tervisesportimise võimalusi välistingimustes** hinnati veidi kõrgemalt (keskmine 3,90) kui **tingimusi siseruumides** (keskmine 3,74). Keskmisest rahulolevamad olid Tähtvere ja Supilinna elanikud, hinnates sportimisvõimalusi välistingimustes heaks.
- **Täiskasvanute vaba aja sisustamise võimalusi** hinnati rahuldavaks (keskmine 3,55). Rahulolematumad olid Ropka-Tööstuse elanikud.
- **Õpetamise taset ja üldisi õpitingimusi koolis** hinnati rahuldavaks (keskmine 3,71). Keskmisest kõrgemini hindasid taset Ränilinna ning õpitingimusi Supilinna elanikud.
- **Huvitegevuse võimalusi** hinnati rahuldavaks (keskmine 3,70). Keskmisest rahulolevamad olid Supilinna ja Tammelinna elanikud ning rahulolematumad Ropka-Tööstuse ja Annelinna elanikud.
- **Informeeritust täiskasvanute koolitusvõimalustest** hinnati pigem rahuldavaks (keskmine 3,30). Keskmisest rahulolevamad olid Variku elanikud ja rahulolematumad Annelinna ja Jaamamõisa elanikud.
- **Laste ja noorte vaba aja sisustamise võimalusi väljaspool kooli ja kodu** hinnati pigem rahuldavaks (keskmine 3,44). Suurimat rahulolematust väljendasid Jaamamõisa elanikud. Võimalusi hindasid paremini Supilinna, Kesklinna ja Variku elanikud.
- **Eriarstide juurde pääsemisega** (keskmine 2,71) ja **haiglaravile saamise võimalustega** (keskmine 3,06) tartlased pigem rahul ei olnud. Eriarsti juurde pääsemist pidasid rahuldavaks Supilinna elanikud, haiglaravile saamise võimalustega olid kõige vähem rahul Ränilinna ja Jaamamõisa elanikud.
- **Lastehoiu tingimusi lasteasutustes** hinnati pigem rahuldavaks (keskmine 3,48). Madalamalt hindasid lastehoiu tingimusi Vaksali, kõige rohkem olid aga rahul Veeriku elanikud.
- **Õpilasnõustamise süsteemiga** (psühholoogiline, sotsiaal-, karjäärinõustamine) oldi pigem rahul (keskmine 3,45). Jaamamõisa elanikud on vastava teenusega (võrreldes teiste linnaosadega) kõige vähem rahul, kõige rahulolevamad on aga Supilinna ja Tammelinna elanikud.

- **Sobiva koolikoha saamise võimalust väljaspool teeninduspiirkonda** hinnati pigem rahuldavaks (keskmine 3,26). Võimalusega ei olnud rahul Ränlinna, Veeriku, Variku ja Raadi-Kruusamäe elanikud.
- **Hooldusravi haiglas** hinnati pigem rahuldavaks (keskmine 3,46). Teenusega ei olnud rahul Maarjamõisa elanikud. Kui 2008. aastal ei olnud teenusega rahul Veeriku elanikud, siis sel aastal andsid nemad hooldusravile kõrgeima hinnangu, lisaks olid teenusega kõige rahulolevamad Ülejõe elanikud.
- **Linna hambapoliinikus proteeside tegemise võimalust** hinnati keskpäraselt (keskmine 3,06). Sarnaselt eelmise perioodiga ei olnud võimalusega rahul Jaamamõisa ja Raadi-Kruusamäe elanikud, rahulolematute hulka lisandusid sel perioodil veel Ihaste ja Annelinna elanikud. Kõige rohkem olid rahul Veeriku elanikud.
- **Puuetega inimeste vajaduste arvestamisega** pigem rahul ei oldud (keskmine 2,90, mis oli madalam kui eelmisel perioodil), kusjuures kõige rahulolematud olid Ränlinna elanikud ning olukorda hindasid rahuldavaks Veeriku ja Ropka elanikud.
- **Koduõendusteenust** hinnati pigem rahuldavaks (keskmine 3,30). Maarjamõisa elanikud koduõendusteenusega rahul ei olnud ning nende hinnang teenusele oli oluliselt halvem teiste linnaosade elanikega võrreldes. Teiste linnaosade elanike hinnangute vahel suuri erinevusi ei esinenud, kõige rohkem olid rahul Tammelinna elanikud.
- **Päevakeskuse teenust toimetulekuraskustega perede lastele** hinnati keskpäraseks (keskmine 3,19). Teenusega ei oldud rahul Ränlinnas ja Jaamamõisas. Tammelinna ja Tähtvere elanikud hindasid aga teenust pigem rahuldavaks.
- **Info kättesaadavust linna poolt pakutavate sotsiaalteenuste ja toetuste kohta** sai keskpärase hinnangu (keskmine 3,11). Info kättesaadavusega ei oldud rahul Annelinnas, Jaamamõisas, Maarjamõisas ja Ränlinnas. Kõige kõrgema hinnangu andsid info kättesaadavusele Tammelinna elanikud.
- **Vanurite kodust hooldust ja hooldust hooldekodudes** hinnati keskpäraseks (keskmine koduse hoolduse puhul 3,06 ja hooldekodude puhul 2,96). Koduse hooldusega olid enam rahul Supilinna ja Veeriku elanikud, hooldusega hooldekodus aga Tammelinna ja Tähtveres. Teenuseid hinnati halvemini Ihastes, Ränlinnas ja Maarjamõisas.
- **Lasteaiakoha saamise võimalusega** pigem ei oldud rahul (keskmine 2,44), samas võrreldes eelmise perioodiga on hinnang teenusele paranenud (2008. aastal 1,9). Madalaima hinnangu andsid Ropka-Tööstuse elanikud.
- **Ka narkomaania ja alkoholismi ravi ja rehabilitatsiooniga** pigem ei oldud rahul (keskmine ravi puhul 2,88 ja rehabilitatsiooni puhul 2,90). Suurim rahulolematust oli Kesklinna elanike seas. Samas olid Tähtvere elanikud teenustega pigem rahul. Seega võib öelda, et esinevad suured erinevused linnaosade elanike hinnangute vahel.

**Kokkuvõtvalt võib öelda, et sarnaselt 2003. ja 2008. aastale olid Tähtvere elanikud tunduvalt rahulolevamad mitmete teenuste kvaliteedi ja võimalustega. 2013. aastal olid lisaks Tähtvere elanikele suhteliselt rohkem rahul veel Tammelinna, Veeriku ja Supilinna elanikud. Jaamamõisa, Annelinna ja Maarjamõisa, Ropka-Tööstuse ja Vaksali elanikud hindasid linnas pakutavaid teenuseid madalaimalt.**

Kokkuvõtvalt ollakse kõige vähem rahul lasteaiakoha saamise võimalustega (2,44), eriarstide juurde pääsemisega (2,71), puuetega inimeste vajaduste arvestamisega (2,90), narkomaania ja alkoholismi ravi (2,88) ja rehabilitatsiooniga (2,90).



### 7.3. Kaubanduse areng

Üldjuhul on küsitletud kaubanduse arenguga Tartu linnas rahul (ligi 73% küsitletutest on rahul). 9% vastanutest on neutraalsel seisukohal (vastasid „ei rahul ega mitterahul”), rahulolematuid oli vaid 9% elanikest. **Võrreldes 2008. aastaga pole küsitletute rahulolu või rahulolematuus kaubanduse arengu suhtes oluliselt muutunud (2008. aastal oli kaubanduse arenguga rahul 71% tartlastest). Samuti sarnaselt 2003. ja 2008. aasta andemetele olid kõige rahulolevamad Tähtvere elanikud. Kui eelnevatel perioodidel olid rahulolematumad Kesklinna elanikud, siis 2013. aastal on kõige vähem rahul Veeriku ja Ränlinna elanikud.**

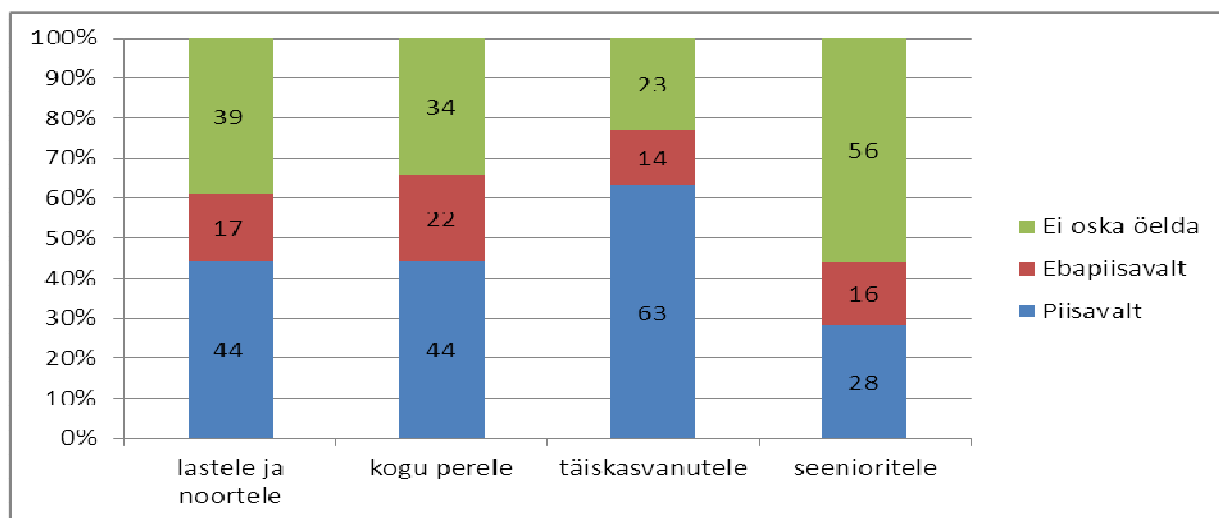
Põhjuseid, miks Tartu linnas ei olda kaubanduse arenguga rahul, võib näha alljärgnevast tabelist 11. Paljude küsitletute arvates on Tartus liiga palju suuri poode ja kaubanduskeskuseid ning seetõttu on oluliselt vähenenud väikeste poodide arv. Samuti on kaubanduskeskused koondunud teatud punktidesse, eelkõige linna äärealadel, ning osades kohtades jäävad poed kaugele. Samuti peetakse problemaatiliseks kaubavaliku piiratud, kõrgeid hindu ning ebarahuldavat hinna ja kvaliteedi suhet. Vähemal määral mainiti madalat teeninduse kvaliteeti ning Uue Kaubamaja sobimatust oma asukohale.

**Tabel 11. Suuremad probleemid Tartu kaubanduses, mainitud kordade arv**

Probleem	Arv		
	2003 (n=177)	2008 (n=257)	2013 (n=226)
Liiga palju poode, kaubanduskeskusi	30	57	34
Väikepoodide kadumine	12	32	27
Piiratud, ühetaoline kaubavalik	63	74	26
Poodide ebahühtlane paigutus linnaruumis, vajadus kohaliku, väikese toidupoe järele / poed kaugel	43	58	20
Kaupade kõrged hinnad	12	45	19
Teeninduse madal tase	7	8	5
Kaup on ebakvaliteetne / halb hinna ja kvaliteedi suhe	16	10	4
Uus Kaubamaja inetu / ei sobi kesklinna	-	-	4
Muu	27	30	77

### 7.4. Kultuurisündmuste piisavus ja külastatavus

Jooniselt 19 on näha, et tartlased oskasid hinnata eelkõige täiskasvanutele suunatud kultuurisündmuste piisavust (vastuseid „ei oska öelda” oli ligi 23%) ning vähem seenioritele suunatud kultuurisündmuste piisavust (vastuseid „ei oska öelda” oli 56%). Küsitletute arvates on piisavalt Tartu kultuurisündmusi suunatud just täiskasvanutele (63% tartlaste arvates). Nii lastele ja noortele kui kogu perele suunatud kultuurisündmusi pidas piisavaks 44% tartlastest. Oluliselt vähem peeti piisavaks seenioritele suunatud üritusi (28%). Kõige vähem on tähelepanu pööratud kogu perele suunatud kultuuriürituste toimumisele.



**Joonis 19. Erinevatele sihtgruppidele suunatud kultuurisündmuste piisavus, %**

Küsimusele, kui tihti külastatakse oma linna kultuurisündmusi, vastasid pooled (51%) tartlastest, et mõnikord. 22% külastas kultuurisündmusi tihti, 18% väga harva, ligi 7% mitte kunagi ning 2% ei osanud küsimustele vastata. Sagedamini külastasid kultuurisündmusi Ropka-Tööstuse elanikud, harvemini Ropka ja Maarjamõisa ja Annelinna elanikud.

Järgnevalt paluti küsitletutel nimetada need Tartu kultuuriasutused või -sündmused, mida nad on kõige enam külastanud. Maksimaalselt mainiti korraga kuus asutust. Sagedamini on tartlased külastanud teatrit (tabel 12), millele järgnesid kino, erinevad kontserdid ja muuseumid. Muid kultuuriasutusi või -sündmusi külastati harvem. **Võrreldes 2008. aastaga ei ole erinevate kultuuriasutuste või -objektide külastatavus märkimisväärselt muutunud. Mõnevõrra on kasvanud kontsertide ning vabaõhuürituste külastus, vähenenud aga raamatukogude ning kohvikute, baaride ja ööklubide külastamine.**

**Tabel 12. Kultuuriasutused või -objektid, mida on tartlased kõige enam külastanud, %**

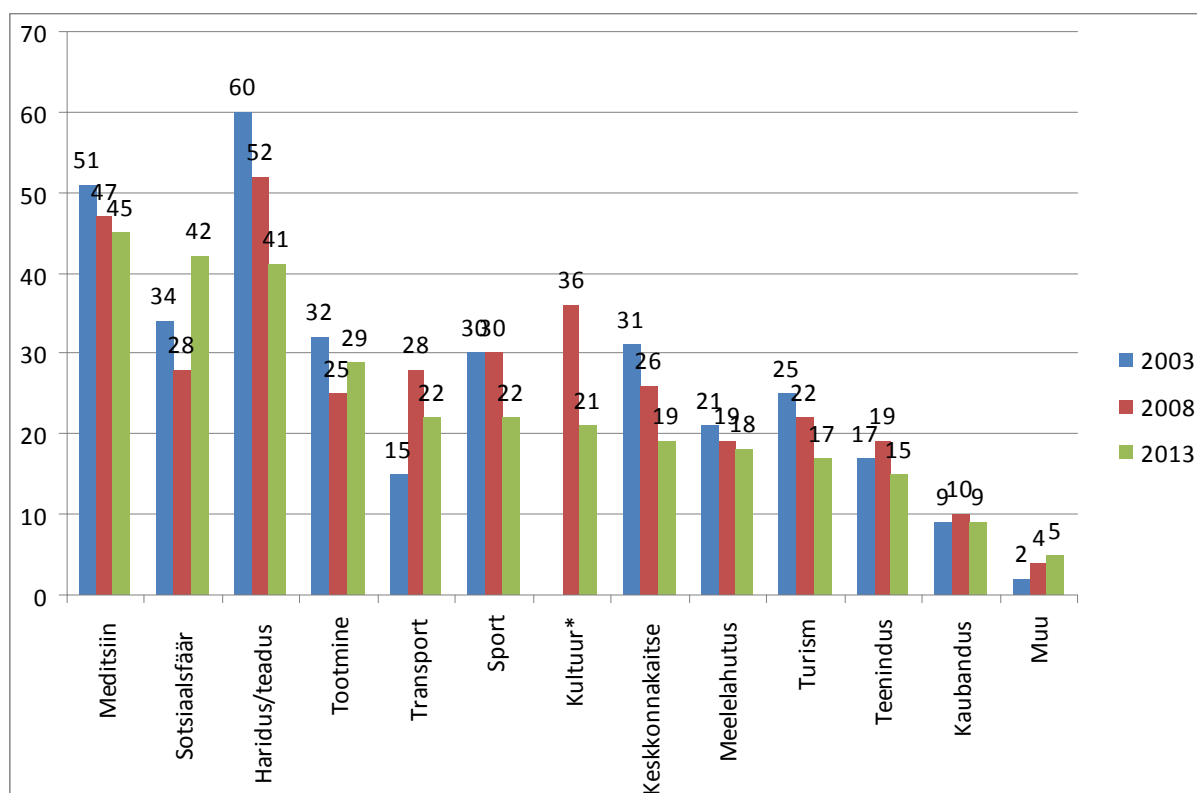
Kultuuriasutus või -objekt	%		
	2003	2008	2013
Teatrid	58	64	54
Kinod	30	28	32
Kontserdid	18	14	23
Muuseumid	12	15	14
Vabaõhuüritused (Hansapäevad vms)	7	8	14
Lauluväljak/laulupeod	6	3	6
Kultuuri- ja vabaajakeskused (Genialistide Klubi, Athena Keskus, Tiigi Seltsimaja)*	-	9	4
Näitused	6	6	4
AHHAA teaduskeskus	na	na	3
Raamatukogud	6	4	1
Kohvikud, baarid, ööklubid	7	3	1
Kirikud*	-	2	1

\*2003. aastal oli see valdkond „muud” nimetuse all

## 8. Tartu linna areng

Antud peatükis antakse ülevaade valdkondadest, mis peaksid elanike arvates kujunema Tartus eelisarendatavateks, küsitletute hinnangust Tartu linnavalitsuse tööle ning teadlikkust ja info kättesaadavust linnavalitsuse poolt korraldatavatest arengudokumentidest. Lisaks on analüüsitud küsitletavate interneti kasutamise aktiivsust ning rahulolu Tartu linnaga. Lõpuks loetlesid küsitletud üles need objektid, mida võiks turistidele senisest rohkem eksponeerida ning nimetasid viimase viie aasta positiivseima ja negatiivseima sündmuse Tartu linnas.

**Tartlaste jaoks on eelisarendatavate valdkondade järjestus võrreldes eelmiste perioodidega muutunud (joonis 20). Olulisemad arendusvaldkonnad 2013. aastal on endiselt meditsiin (45%) ning haridus ja teadus (41%), tunduvalt on tõusnud aga sotsiaalsfääri olulisus (42% vastanutest arvab, et seda valdkonda tuleks eelisarendada). Järgnevate arendusvaldkondadena on välja toodud tootmine, mida nimetas 29% tartlastest. 10. aastaga on 19 protsendipunkti võrra kahanenud hariduse ja teaduse eelistamine, võrreldes 2008. aastaga on ka kultuuri olulisus alanenud 15 protsendipunkti. Samas on 14 protsendipunkti võrra eelmise uuringuperioodiga võrreldes kasvanud sotsiaalsfääri arendamise vajalikkus. Ülejäänud valdkondade arendamise olulisus ei ole aastatega oluliselt muutunud.**



**Joonis 20. Erinevate valdkondade eelisarendamine Tartus, %**

\*2003. aasta küsimustikus see valdkond puudus

## 8.1. Hinnang linnavalitsuse tööle

Keskmiselt hindas tartlane Tartu linnavalitsuse tööd rahuldavaks (5-pallisel rahulolu skaalal 3,3, kus 1-üldse ei ole rahul, 5-väga rahul), kus hindeks „hea” pani linnavalitsuse tööle 24% tartlastest, „rahuldava” 34% ja halvaks (vastusevariandid „halb” ja „väga halb”) hindasid linnavalitsuse tööd ligi 8% tartlastest. Samas ei osanud 32% tartlastest linnavalitsuse tööd hinnata. Kõige halvemaks hindavad linnavalitsuse tööd Supilinna elanikud (keskmine 2,82) ning kõige kõrgem on hinnang Variku elanikel (keskmine 3,53). **Võrreldes 2003. ja 2008. aastaga on tartlaste rahulolu linnavalitsuse tööga sisuliselt samaks jäänud (eelmistel perioodidel keskmine hinne 3,4).**

Oma vastust, miks Tartu linnavalitsuse tööd just nii hinnati, oskasid põhjendada veidi vähem kui pooled küsitletutest (46%). Tabelist 13 on näha linnavalitsuse töö hinnangute aluseks olevad põhjendused. Kokkuvõtvalt võib öelda, et need, kes hindasid linnavalitsuse tööd heaks, põhjendasid oma hinnangut ligi 50% juhtudest. Peamiseks põhjenduseks oli, et Tartus on hea elada ja kõigi eluvaldkondadega võib Tartus rahule jääda. Samas esines hinnangu „hea” andjate seas ka neid (üksikud vastajad), kes tõid välja probleemseid kohti, nagu teede korrashoid, korruptsioon. Samuti lisasid põhjenduse oma hinnangule ligi pooled neist, kes hindasid linnavalitsuse tööd rahuldavalt, toodi välja nii positiivseid kui negatiivseid tegevusi (tabel 13). Rahulolematutest tõi põhjuse hinnangule välja üle 80% vastajatest. Rahulolematute arvates on suurimateks probleemideks korruptsioon ja sahkerdamine, lisaks linnaametnike ebakompetentsus ja nende suhtumine linnakodanikesse, muret teeb veel teede korrashoid ja erinevad sotsiaalsed probleemid.

**Tabel 13. Linnavalitsuse töö hindamise põhjendused, mainitud kordade arv**

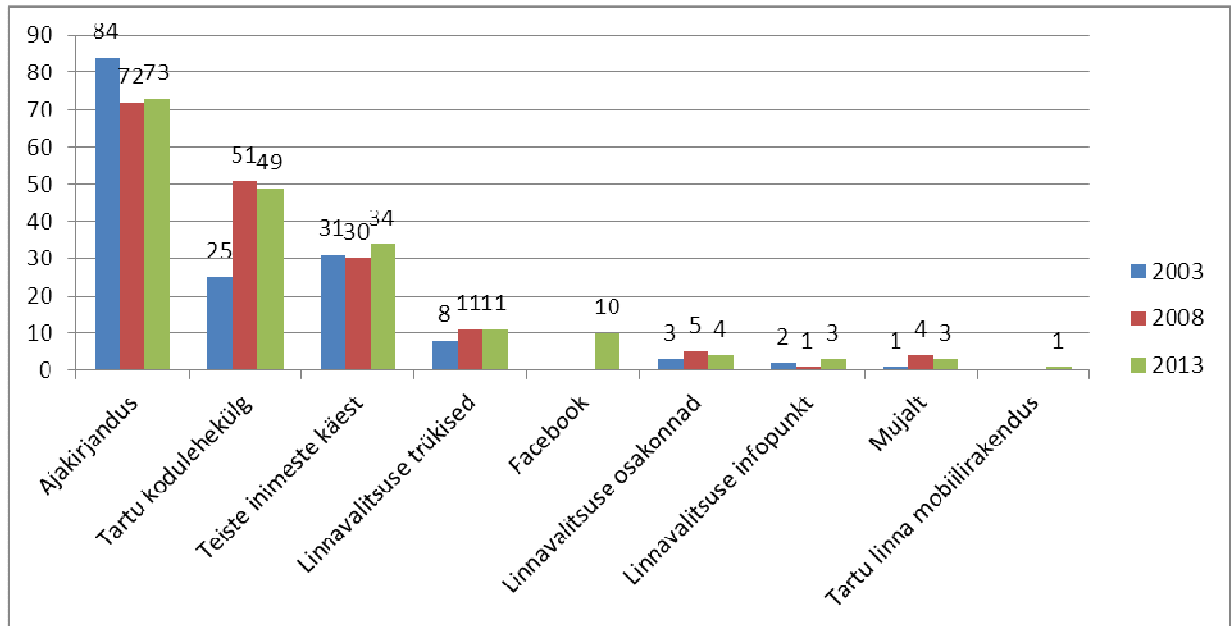
Hinne	Sagedamini mainitud põhjendused	Arv (n=706)
Hea	<b>Kõik on olemas, mis vaja; Tartus on hea elada</b> (kõik toimib hästi, ei ole põhjuseid, miks Tartu eluga mitte rahul olla)	54
	<b>Pole suuremaid probleeme olnud</b> (samas alati saab paremini, arenguruumi veel on)	44
	<b>Linn areneb</b> (uued sillad ja teed, elamurajoonid, linn on muutunud kenamaks ja puhtamaks, ühiskondlike alade korrashoid, samuti on tõusnud turvalisus)	27
	<b>Linnavalitsus teeb head tööd</b> (reageeritakse kiiresti, võimalik saada vajalikku informatsiooni, asjad sujuvad)	23
	<b>Tartu suhteliselt teistest parem</b> (võrreldes teiste Eesti kohtadega ollakse Tartuga rohkem rahul)	7
Rahuldav	<b>Positiivsed tegevused</b> (põhilised teenused on tagatud, linnaametnikud töötavad rahuldaval tasemel, linn areneb, hoitakse puhtust, on turvalisem, juures jalgrattateid)	33
	<b>Negatiivsed tegevused</b> (teede halb seisukord, problemaatilised on nii lume- kui prügikoristus, koolide sulgemine, huviringide vähene toetamine, aeglane asjaajamine, liigne bürokraatia, korruptsioon, parteide omavaheline võitlus, ei võeta arvesse linnakodanike soov/arvamusi, puudub informatsioon linnavalitsuse tegevuse kohta, vähe lasteaiakohti, lubaduste mitte täitmine, kehv linnaplaneerimine ja ehitusjärelvalve)	103
Halb	<b>Korruptsioon, sahkerdamine</b> (eriti probleemiks Oa tn. juhtum)	23

	<b>Linnaametnike ebakompetentsus, ükskõiksus linnakodanike probleemide suhtes</b> (ei tegeleta tavakodanike probleemidega, ei kuulata nende muresid, ei vastata kirjadele, suhtutakse neisse ülbelt)	21
	<b>Probleemid teede korrashoiuga</b> (teed on halvas korras, auklikud, teekate halb, talvel teid lumest ei puhastata, vähe on jalgrattateid)	17
	<b>Sotsiaalsed probleemid</b> (madalad laste- ja pensionitoetused, lasteaiakohtade puudus, suur tööpuudus, madalad palgad, kõrged maksud)	13
	<b>Haridussüsteemi/koolide ümberkorraldus</b>	6
<b>Ei oska öelda</b>	<b>Ei ole kursis; ei tunne huvi</b> (ei ole jälginud linnavalitsuse tegevust, ei ole sellele tähelepanu pööranud, samas ei anta ka piisavalt infot, sealhulgas venekeelset, linnavalitsuse tegevuse kohta)	89
	<b>Ei oska öelda; ei ole kokku puutunud</b>	62

## 8.2. Interneti kasutamine ja info kättesaadavus

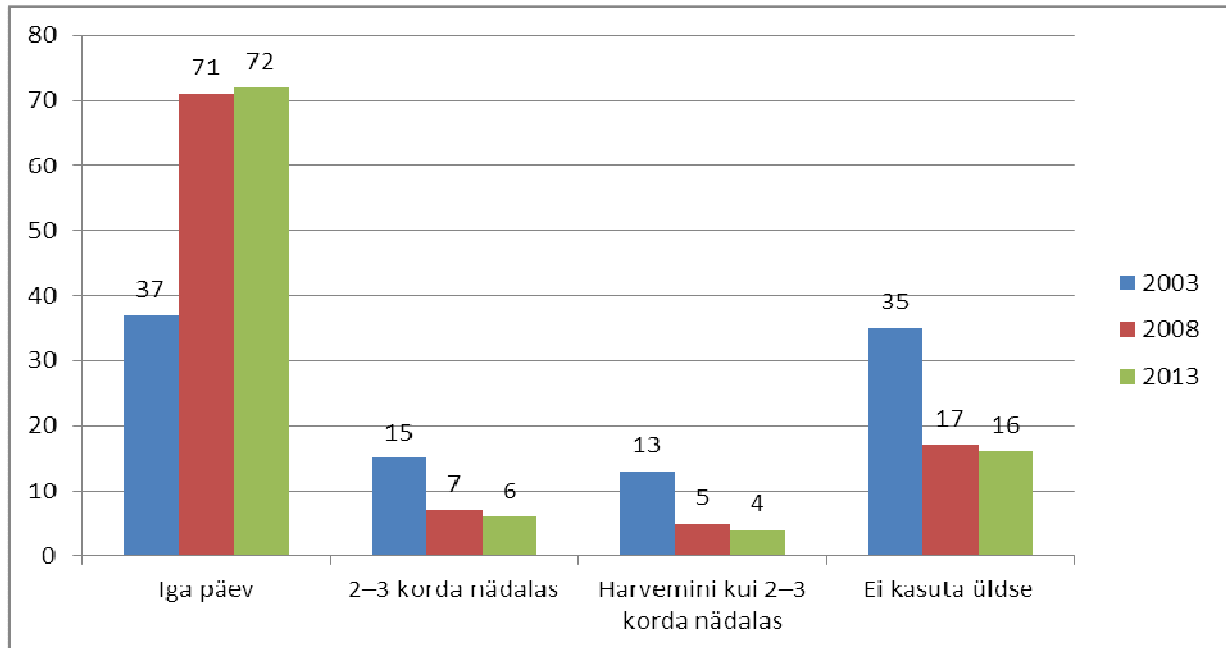
22% tartlastest märkis, et nad saavad linnavalitsuse töö kohta piisavalt informatsiooni, 24% märkis, et ebapiisavalt ning 54% ei osanud vastata. **Võrreldes 2008. aastaga ei ole info kättesaadavuses olulisi muutusi toimunud.** Teiste linnaosadega võrreldes oli infot piisavamalt Variku, Vaksali ja Veeriku elanikel, kuid ebapiisavamalt Jaamamõisa, Annelinna, Supilinna ja Raadi-Kruusamäe elanikel. Küsimusele ei osanud vastata eelkõige Raadi-Kruusamäe, Ropka-Tööstuse ja Ülejõe elanikud.

Peamine allikas, kust saadi infot linnavalitsuse töö kohta, oli ajakirjandus (73%, joonis 21). Ligi pooled tartlastest hankisid infot Tartu kodulehelt [www.tartu.ee](http://www.tartu.ee) ja kolmandik teiste inimest käest. Ülejäänud infoallikad ei leidnud tartlaste seas tavapärasest kasutust. **Võrreldes 2008. aastaga on infoallikana kasvanud teised inimesed ning olulisi kahanemisi infoallikate olulisuses märgata ei ole, võib väita, et muude infoallikate tähtsus pole aastatega muutunud.** Linnaosadevahelisest võrdlusest selgus, et kõige enam kasutasid peamise infoallikana ajakirjandust ja teisi inimesi Supilinna elanikud, kodulehekülge Ihaste elanikud, linnavalitsuse trükiseid ja Facebooki Variku elanikud. Teisi infoallikaid kasutati oluliselt vähem.



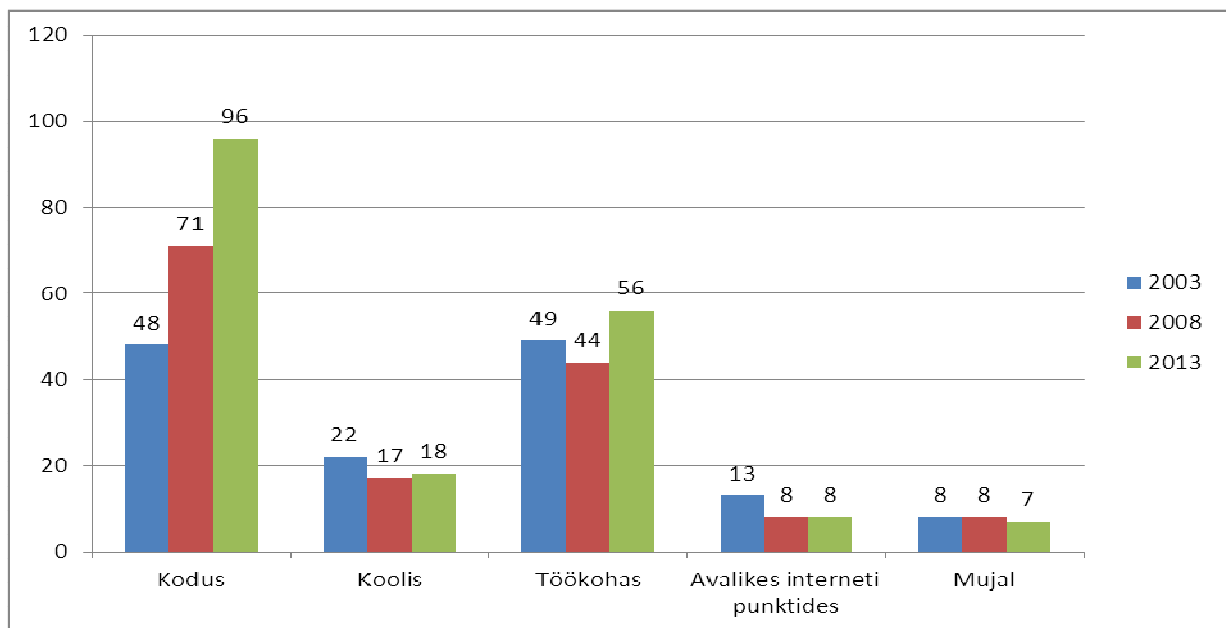
Joonis 21. Allikad, kust saadi informatsiooni linnavalitsuse töö kohta, %

Võrreldes 2008. aastaga on interneti kasutajate osatähtsus samaks jäänud, igapäevakasutajaid oli 2008. aastal 71% ning 2013. aastal 72% (joonis 22). Kui veel 2003. aastal ei kasutanud interneti üldse 35% tartlastest, siis 2008. aastal vaid 17% ning interneti igapäevakasutajate osatähtsus kasvas 37%-lt 2003. aastal 71%-le 2008. aastal. 2008. aastaga võrreldes ei ole 2013. aastal interneti kasutamise sageduses muutusi toimunud. Linnaosadevahelisest võrdlusest selgus, et igapäevaseid interneti kasutajad on kõige rohkem Ihastes (84%), Supilinnas (82%) ja Ränilinnas (80%) ning interneti mittekasutajad Raadi-Kruusamäel (21%) ja Ropka-Tööstuses (21%). Muude linnaosade vahel suuri erinevusi ei esinenud.



**Joonis 22. Interneti kasutamise sagedus, %**

Tavapäraselt kasutati interneti kodus (96%; joonis 23) või töökohas (56%). Koolis kasutas interneti 18%, avalikes interneti punktides 8% ja mujal (kellegi juures külas, raamatukogus vms) 7% interneti kasutajatest. **Üldjuhul ei ole aastate jooksul interneti kasutamise kohtade tähtsus oluliselt muutunud, küll aga on üle aastate oluliselt kasvanud kodus interneti kasutamise osatähtsus (25 protsendipunkti võrra).** Üldiselt linnaosade vahel interneti kasutamiste kohtade vahel erinevusi ei esinenud, kõige suurem oli interneti kasutamise aktiivsuse erinevus tööl interneti kasutajate hulgas.



**Joonis 23. Interneti kasutamise kohad, %**

Tartlastelt uuriti, kas nad on kunagi kasutanud internetti järgmistel eesmärkidel:

- riigiasutuste kohta info saamiseks või suhtlemiseks;
- Tartu linnavalitsuse kohta info saamiseks või suhtlemiseks;
- turismiinfo leidmiseks;
- kultuurisündmuste info leidmiseks.

**Selgus, et sarnaselt 2003. ja 2008. aasta uuringu andmetele kasutati internetti kõige sagedamini kultuurisündmuste info leidmiseks, seejärel riigiasutuste kohta info saamiseks või suhtlemiseks ja turismiinfo leidmiseks ning harvem Tartu linnavalitsuse kohta info saamiseks või suhtlemiseks.** Kui kahel esimesel eesmärgil ei kasutanud internetti alla 7% tartlastest, siis turismiinfo saamiseks ei kasutanud internetti 12% ja Tartu linnavalitsuse kohta info saamiseks 18% tartlastest.

### ***8.3. Teadlikkus arengudokumentidest***

42% küsitletutest oli teadlik Tartu linna pikaajalistest arengusuundadest ning planeeringutest, 32% tartlastest ei teadnud neist midagi, kuid siiski soovis neist teada saada ja 26% samuti ei olnud neist midagi kuulnud, kuid ei olnud vastavast infost ka huvitatud. Teadlikkus oli suurem lühaste (teadlik 55% linnaosa elanikest), Variku (60%) ja Raadi-Kruusamäe (46%) elanike, kuid teadmatust ja ka huvi puudumine oli suurem Jaamamõisa (69%), Vaksali (64%) ja Annelinna (61%) elanike seas.

**Võrreldes 2003. ja 2008. aasta uurimustulemustega ei ole tartlaste teadlikkus ega ka soov rohkem teada saada Tartu linna pikaajalistest arengusuundadest ning planeeringutest oluliselt muutunud. Suurim muutus toimus nende hulgas, kes ei olnud teadlikud pikaajalistest arengusuundadest ja planeeringutest ning ei olnud sellest ka huvitatud.**

Tartlastelt uuriti, kas nad on rahul võimalustega osaleda:

- planeeringute koostamisel;
- arengukavade koostamisel;
- teiste linna arengutega seotud küsimuste aruteludel.

Nimetatud võimalusi hindasid tartlased 5-pallisel rahulolu skaalal (1-üldse ei ole rahul, 5-väga rahul), millele oli lisatud ka „see ei huvita mind” vastusevariant. **Selgus, et sarnaselt 2003. ja 2008. aastale hindasid tartlased võimalusi osaleda nende dokumentide koostamisel ja menetlemisel keskpäraseks (varasematel aastatel keskmine 2,8-3,0, 2013. aastal 3,0). Erinevus ilmnis mittehuvitunute osas, kui 2003. aastal ei huvitunud nende dokumentide koostamisest 2/3 tartlastest ja 2008. aastal oli mittehuvitanuid vaid 1/3, siis 2013. aastal oli mittehuvitunuid veidi üle 40%.**

### ***8.4. Turistidele eksponeeritavad objektid***

Küsitletavatel paluti üles loetleda need objektid, valdkonnad või tegevused, mida võiks Tartu linnas turistidele rohkem eksponeerida või pakkuda. Neid oskas nimetada 45% tartlastest (2008. aastal 34%, 2003. aastal 42%).



Kõige sagedamini nimetati Emajõge ja selle erinevaid kasutusvõimalusi (laeva- või lodjasõit, paadilaenus, korrastatud kallasrajad, toitlustamine ja meelelahutus Emajõel või selle ääres) ning teisi looduskeskkonnaga seonduvaid aspekte, nagu parkide olemasolu ja botaanikaaed (tabel 14). Teisena nimetati kultuuri ja meelelahutusega seonduvat, mille alla kuuluvad erinevad kultuurisündmused, sealhulgas teatri ja kino külastus, vabaõhuüritused, käsitöö, rahvustoitude pakkumine ja hea teeninduskultuur. Kolmandana mainiti Toomemäge, seejärel linna ajalugu. Viidendana nimetati Tartu Ülikooli ja kõike seda, mis seostub ülikooliga või mis sellega kaasneb (sealhulgas tudengid). Ülikooliga võrdselt mainiti muuseume (näiteks Eesti Rahva Muuseum). Oluliseks peeti ka erinevate linnaosade tutvustamist (eelkõige rikkaliku puitarhitektuuriga linnaosad). Keslinna kui turistidele eksponeeritavat objekti toodi esile veidi vähem. Üheksandana mainiti arhitektuuri (sillad, kirikud) olulisust. Eraldi toodi välja ka AHHAAs keskus kui turismiobjekt.

**Tabel 14. Mida võiks Tartu linnas turistidele rohkem eksponeerida, mainitud kordade arv**

Objektid, valdkonnad, tegevused	Arv		
	2003 (n=688)	2008 (n=587)	2013 (n=688)
Emajõgi ja selle võimalused, looduskeskkond	195	199	159
Kultuur, meelelahutus	131	162	103
Toomemägi	157	88	61
Linna ajalugu	41	58	55
Tartu Ülikool, selle hooned ning akadeemilisus	108	77	38
Muuseumid	50	50	38
Erinevad linnaosad	41	48	36
Kesklinn	151	81	31
Arhitektuur	104	37	26
AHHAAs keskus	-	-	17

Võrreldes 2008. aastaga on turistidele pakutavate objektide või tegevuste tähtsuse järjekord mingil määral muutunud. Küsitletute silmis on endiselt oluline näidata turistidele eelkõige Emajõge ja tutvustada sellega seotud võimalusi. Samuti on läbi aegade olnud oluline pakkuda turistidele kohalikku kultuuri ja meelelahutust ning ka ülikooli roll turismiobjektina on stabiilsena püsinud. Keslinna eksponeerimise olulisus on aja jooksul langenud, samas on olulisemaks muutunud linna üldise ajaloo tutvustamine ning erinevate linnaosade ning nende eripärade eksponeerimine.

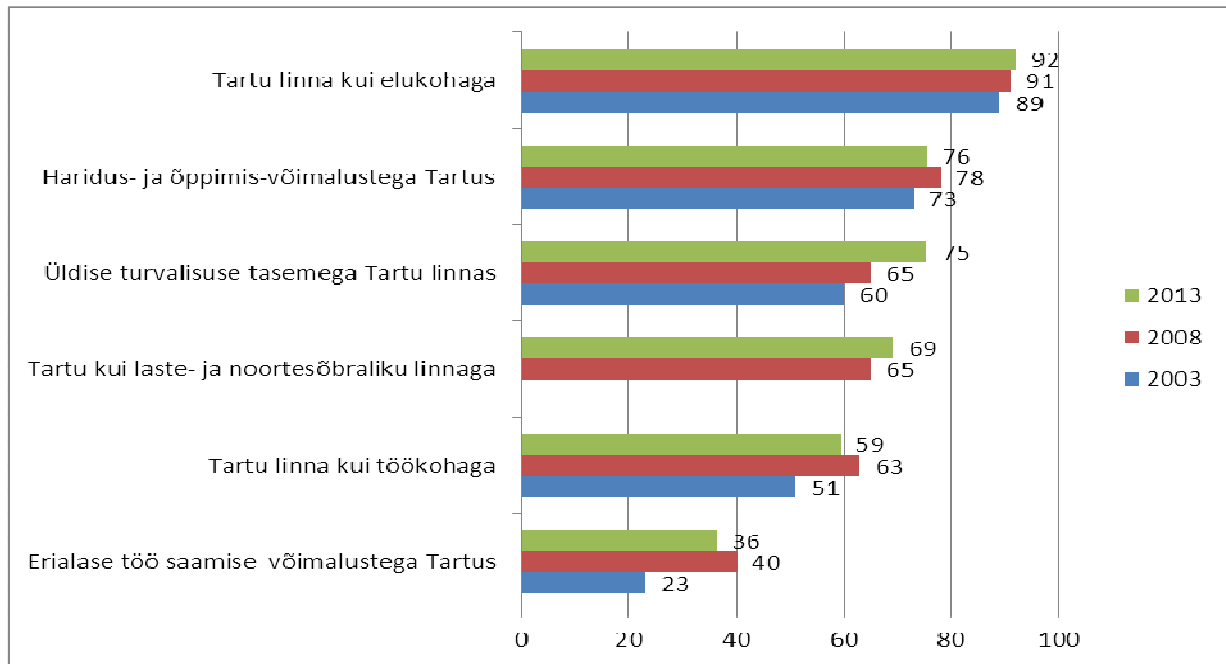
### **8.5. Rahulolu oma linnaga**

Viimase viie aasta positiivseimaks sündmuseks Tartu linnas pidas suurim hulk vastajad AHHAAs keskuse valmimist, samuti mainiti korduvalt Emajõe kallaste korrastamist, ERM-i ehitust, kergliiklusteede arendust, hansapäevi, raudteejaama taasavamist ning laulupidusid.

Negatiivseima sündmusena mainiti peamiselt teede halvenevat olukorda, samuti aga Oa tänavaga ning linnavalitsusega seotud skandaale ja korrupsiooni ning gümnaasiumide sulgemist. Üllatavalt suur hulk vastanuid polnud rahul ka Uue Kaubamaja ehitusega, mis rikkuvat linnapilti.

Samuti uuriti küsitletute käest, kuidas nad hindavad Tartu linna töö- ja elukeskkonda. Jooniselt 24 on näha, et Tartu on hea ja turvaline elu- ja töökeskkond, kus on mõeldud ka lastele ning

noortele ning mis pakub piisavalt haridus- ja õppimisvõimalusi. Probleeme on erialase töö saamise võimalustega. **Võrreldes 2008. aasta küsitlusandmetega on Tartu linna töö- ja elukeskkonda puudutavate aspektide järjestus pingereas jäänud samaks, kuid rahulolijate osatähtsuses on toimunud nii kasve kui kahanemisi, suurimaks muutuseks rahulolijate osatähtsuses võrreldes 2008. aastaga oli üldise turvalisuse tasemega rahulolijate kasv 10 protsendipunkti võrra.**



Joonis 24. Tartlaste rahulolu oma linnaga, rahulolijate %

### 8.6. Linnakodanike ettepanekud ja arvamused

Ankeedi lõpus said küsitlused avaldada arvamust küsitluses käsitletud teemade kohta. Seda võimalust kasutas 22% küsitlusest. Parema võrreldavuse saavutamiseks viie aasta taguse küsitlusega, on teemad, millest kirjutati, jagatud kolmeks: 1) ankeetküsitlusega seonduv (selle ülesehitus, teemade valik, vastusevariandid, küsimustiku olulisus jne), 2) linnakeskkonna probleemid ja 3) kõik ülejäänud küsimused, mis kahe eelneva punktiga ei seostunud.

Otseselt ankeetküsitlust ennast puudutavates vastustes mainiti peamiselt kahte aspekti: esiteks, et küsimustik on liiga pikk ning teiseks teemade aktuaalsust ja vajalikkust. Kohati mainiti ka vastusevariantide mittepiisavust ning puuetega inimestega seotud küsimuste puudumist.

Linnaelu puudutavad kommentaarid, mis olid otseselt seotud küsimustikuga, olid peamiselt seotud (kõnni)teede ning tänavate korrashoiuga: nuriseti, et kõnniteed puuduvad või vajavad remonti ning on talvel libedad; sooviti liikluskorralduse, sh bussigraafikute parandamist; ning mainiti probleeme sõiduteede olukorraga sh talvel lumest puhastamisega.

Isegi rohkem kui ühtegi ankeedis käsitletud teemat, mainiti rahalisi probleeme, eriti väikest pensioni ning kõrgeid arstirohtude hindu.

## Kokkuvõte ja järeldused

2013. aasta tartlaste rahulolu puudutav uuring oli viies taoline. Uuringu eesmärgiks oli välja selgitada tartlaste rahulolu oma eluaseme ja selle lähiumbrusega, teenuste kättesaadavuse ja kvaliteediga ning võimalustega kaasa rääkida linnaarengu küsimustes. Saadud tulemusi võrreldi 2008. ja 2003. aastal läbi viidud uuringute tulemustega.

Küsitletute keskmine leibkonna suurus oli 2,7 inimest, kus oli tüüpiliselt üks kuni kaks töötavat või üks mittetöötav liige. Lapsi oli veidi vähem kui 40% leibkondades. 60% leibkondade sissetulek jäi alla 960 euro, levinuim sissetulekugrupp oli 321-640, kuhu kuulus neljandik vastanutest. Peamine sissetulekute allikas oli palk, millele järgnes pension, oluline osa teenis ka toetusi, stipendiumit või abiraha. Küsitletute hinnang oma majanduslikule olukorrale on viimase viie aastaga halvenenud.

70% küsitletutest töötas või õppis, neist üle 80% Tartu linnas. Ülekaalukalt kõige enam töökohti oli Kesklinnas. Tartu maakonnas käidi tööl keskmiselt 15 km kaugusel (mediaan 10 km) Tartust. Väljaspool Tartumaad populaarsemad töö- ja õppekohad asusid Tallinnas ja Jõgevamaal. Lisaks oma põhitegevusele töötas või õppis teisel kohal 16% tartlastest.

Tööl käisid küsitletud peamiselt autoga (ligi pooled) või jalgsi (umbes kolmandik). Autot kasutati eelkõige kiiruse ja mugavuse tõttu. Ühistransporti kasutab igapäevaselt alla neljandiku vastanutest. Üldiselt ollakse ühistranspordi korraldusega rahul, peamised murekohad on kõrged piletihinnad ning sõidugraafikud hilisel ajal.

70% küsitletutest elab paljukorterilistes elamutes, kuid üle 60% sooviks elada ühepereelamus. Enamasti olid eluasemed juba suhteliselt vanad, 90-tel või hiljem ehitatud hoonetes elas vaid veidi üle kümnendiku vastanutest.

Tartlaste eluaseme suurus on viimase kümne aastaga mõnevõrra kasvanud, paranenud on ka varustatus olmemugavustega, seda eriti külma ja sooja vee ning pesemisvõimaluste osas. Eriti märkimisväärne on olmemugavuste paranemine olnud Ihaste linnaosas. Küsitletud olid oma elamistingimustega rahul ja rahulolu on aastatega suurenenud. Kõige rahulolevamad olid Veeriku, Variku ja Tähtvere elanikud ning kõige rahulolematud Ülejõe, Vaksali ja Tammelinna elanikud.

70% vastanutest on ise eluruumide omanikuks või on seda keegi nende leibkonnast. Elamu haldajaks oli üle pooltel juhtudel ühistu. Ühistu tegevusega seoses mainis probleeme vaid veidi üle 10% küsitletutest, mis on oluliselt väiksem number varasemate uuringutega võrreldes. Peamiselt mainiti probleeme võlglastega ning muid raha puudusega seotud probleeme. 27% küsitletutest soovis korteriühistu probleemide lahendamisel Tartu linnavalitsuse toetust või abi, eelkõige maja, selle katuse või fassaadi korrastamisel/ remondil/ renoveerimisel ning parkimistingimuste parandamisel (sh majaümbruse asfalteerimisel).

Perioodil 2009-2013 oli elukohta vahetanud 31% küsitletutest. Lähiaastatel soovis elukohta vahetada samuti 31% küsitletutest, kellest ligi kolm neljandikku plaanis siiski elama jääda Tartu linna või Tartu maakonda.

Küsitletud eelistaksid elada senisega võrreldes uuemas majas ning eraldatumas paigas asuvas, üldpinnalt suuremas, kaugküttega ja tarbeaiaga elamus, kus võiks olla ka senisega võrreldes vähem kortereid. Eelistatuimateks linnaosadeks olid Tähtvere ja Tammelinn ning vähemeelistatud Ropka-Tööstuse ja Annelinn.

Kui vaadata erinevaid teenuseid Tartu linnas, siis üldiselt olid tartlased rohkem rahul nende valdkondadega, mis puudutasid postiteenindust, kultuurisündmusi ning perearsti tööd. Rahul oldi ka ühiskondliku korra kaitsega, sportimisvõimalustega ning muude täiskasvanute vaba aja veetmise võimalustega. Rahulolematust põhjustasid eelkõige narkomaania ja alkoholismi ravi ning rehabilitatsioon, samuti poldud rahul koduõendusteenusega, vanurite hooldusega ega lasteaiakoha saamise võimalusega.

Küsitletute hinnang Tartu Linnavalitsuse tööle pole aastatega palju muutunud ning on rahuldaval tasemel (5-pallisel rahulolu skaalal 3,3, kus 1-üldse ei ole rahul, 5-väga rahul). Samuti ollakse neutraalsel seisukohal (ei rahul ega mitterahul) võimaluse osas osaleda planeeringute ja arengukavade koostamisel. 22% tartlastest märkis, et nad saavad linnavalitsuse töö kohta piisavalt informatsiooni, 24% märkis, et ebapiisavalt ning 54% ei osanud vastata. Ligi pooled küsitletutest hankisid infot Tartu kodulehelt [www.tartu.ee](http://www.tartu.ee) ja kolmandik teiste inimest käest. Ei küsitletute hinnang Tartu Linnavalitsuse tööle ega ka teadlikkus linnavalitsuse tegemistest pole aastatega oluliselt muutunud.

Tartu kui elukohaga on rahul 92% vastanutest. Enim on rahulolu paranenud seoses üldise turvalisuse tasemega linnas – võrreldes 2008. a uuringuga on rahulolijate kasv olnud 10 protsendipunkti.

**Kokkuvõtvalt, tartlased on enamasti erinevate linnaelu puudutavate valdkondadega rohkem rahul kui 5. a. tagasi. Linna peetakse heaks ja turvaliseks elukohaks. Lahendamist vajavaid küsimusi on aga mitmeid, millega tuleb järgnevatel aastatel eraldi tegeleda.**

**Analüüsidest erinevate näitajate dünaamikat, samuti linlaste tõstatatud probleeme, võib järgnevatel aastatel Tartu Linnavalitsuse jaoks välja tuua mõned suuremad väljakutsed:**

- 1) Tartlaste üldine materiaalne olukord ja kindlustunne tuleviku osas on võrreldes 2008. a vähenenud. Linna ei hinnata väga kõrgelt kui töökohta ning erialase töö võimaluse saamist Tartu hinnatakse pigem tagasihoidlikuks. Linna jaoks võib see mh tähendada, et suur osa tudengeid lahkub jätkuvalt õpingute järgselt linnast, samuti on kõrgelt kvalifitseeritud ja kogemustega tööjõul surve linnast lahkumiseks. Linna üheks olulisemaks ülesandeks võiks olla tegelemine väljakutsega, **kuidas aidata kaasa kõrgelt kvalifitseeritud töökohtade tekkele** suurendades seeläbi elanike materiaalsel turvatunnet.
- 2) Laiemalt on tunnetatav tartlaste selge ootus **panustada tulevikus enam sotsiaalsfääri**. Teemadest on tõstatatud mh vanuritega seonduvad valdkonnad, puuetega inimeste

vajadustega arvestamine, narkomaania ja alkoholismi ravi ja rehabilitatsioon; elanikele teeb muret ka nt eriarstide juurde pääsemine.

- 3) Olulised investeeringutega seonduvad teemad, mille osas oodatakse lahendusi on **teede korrashoid, kergliiklusteed, elamute välisilme**. Samas on vajalik jätkuvalt panustada ka linnakeskkonna (pargid, haljaslada, Emajõe äär jms) ja vaba aja veetmise võimaluste (laste mänguväljakud, erinevad vaba aja rajatised) arendamisse, millega ollakse küll rahul, kuid mille taset on oluline jätkuvalt parandada.
- 4) Haridusvaldkonnas on tekitanud **rahuolematust koolivõrgu reform**, mille elluviimisele on vaja eraldi tähelepanu pöörata, sh kommunikatsiooni ja dialoogi arendamisele elanikega. Samuti on madal elanike rahulolu **lasteaiakohtade piisavuse osas**, mille loomisel peab samas olema ettevaatlik (kasutama võimalusel paindlikke lahendusi) ning arvestama võimalikke negatiivsete rahvastikutrendidega (sündide vähenemisega), mis mõjutavad lasteaiakohtade vajadust (vähenemist) 5-10 aasta perspektiivis. Tartlaste arvates on arenguruumi ka huvihariduse osas.
- 5) Jätkuvalt iseloomustavad Tartu linna **suhteliselt suured erinevused nn prestiižete linnaosade (Tähtvere, Tammelinn, Ihaste, Kesklinn) ja vähem eelistatud linnaosade (Jaamamõisa, Annelinn, Ropka ja Ropka Tööstuse, Ränilinn) vahel**, seda nii elanike rahulolu, erinevate probleemide kui ka elukeskkonna osas. Vähem eelistatud linnaosade arengu soodustamine võiks olla linna tasakaalustatud arengu seisukohast otstarbekas.
- 6) Ja lõpetuseks, kindlasti on tartlaste arvates arenguruumi ka **linnavalitsuse maine parandamisel**. Tartlased peavad häirivateks mitmeid linnavalitsusega seotud korrupsiooni ja “sahkerdamise” juhtumeid, mis pole lasknud ka linnavalitsuse mainel tõusta. Kompetentne, kiiresti reageeriv, avatud, aus ja läbipaistev linnavalitsus on suund, mille poole jätkuvalt püüelda.

## **Kasutatud materjalid**

1. **Ankeetküsitluse „Tartu ja tartlased 2008” andmebaas**
2. **Ankeetküsitluse „Tartu ja tartlased 2003” andmebaas**
3. **„Ankeetküsitluse Tartu ja tartlased 2008 tulemused”**. Koostaja K. Aro. Tartu Linnavalitsus. Linnaplaneerimise ja maakorralduse osakond. Tartu 2008

**Lisa**

## **TARTU JA TARTLASED 2013 KÜSIMUSTIK**

### **Lugupeetud tartlane!**

Tartu Linnavalitsuse ülesandel korraldab linnaplaneerimise ja maakorralduse osakond tartlaste seas küsitluse, mille eesmärgiks on teada saada linnaelanike rahulolu meid ümbritsevate eluvaldkondadega ja nendega seonduvatest probleemidest: eluase ja lähiümbrus, linn tervikuna, linna areng, elukohavahetused ning materiaalne ja sotsiaalne toimetulek. Saadud tulemusi kasutatakse teiste Euroopa linnadega võrreldavate näitajate ja Tartu arengukavade koostamisel ning Tartu muutmisel veelgi meeldivamaks ja paremaks elupaigaks.

Te sattusite meie valimisse juhuvaliku teel. Teie vastuseid ei seostata Teie isikuga, kogutud materjali kasutatakse ainult üldistatud kujul. Garanteerime, et Teie poolt täidetud ankeeti näevad ainult uuringus vahetult osalevad inimesed.

**Vastamine ei ole raske, kui toimite siin kirja pandud näpunäidete järgi. Enamikul juhtudel on küsimuste all toodud võimalikud vastusevariandid ning Teil tuleb endale sobiva variandi ees olevale numbrile ring ümber tõmmata. Kui ükski pakutud variantidest ei sobi, palume õige vastus vabas vormis juurde kirjutada. Mõne küsimuse puhul palume Teil vastus ise kirjutada.**

Pole midagi katki, kui juhtute vastates eksima. Tõmmake vale vastus maha ja märkige või kirjutage uus – õige vastus.

**Tabelite täitmisel jälgige, et igal real oleks tingimata üks ring.**

Uurimuse üldistest tulemustest on Teil võimalik teada saada ajakirjanduse kaudu ja lugeda Tartu linna koduleheküljel [www.tartu.ee](http://www.tartu.ee). Loodame väga, et küsitlus pakub Teile huvi ning Te olete nõus vastama küsimustele.

Ette tänades ja heale koostööle lootma jäädes

OÜ Cumulus Consulting ja OÜ Positium, küsitluse läbiviijad  
Täiendav info telefonil 5297984 või e-posti aadressilt [info@cumulus.ee](mailto:info@cumulus.ee)



# ELUASE

## 1. Eluaseme tüüp, milles praegu elate.

- 1 Ühepereelamu
- 2 Kaksik- või kahepereelamu
- 3 Ridaelamu
- 4 Vähem kui viie korrusega mitmekorteriline elamu
- 5 Viie või enamakorruselise paljukorteriline elamu
- 6 Ühiselamu

## 2. Eluaseme tüüp, milles eelistaksite elada.

- 1 Ühepereelamu
- 2 Kaksik- või kahepereelamu
- 3 Ridaelamu
- 4 Vähem kui viie korrusega mitmekorteriline elamu
- 5 Viie või enamakorruselise paljukorteriline elamu
- 6 Pole selget eelistust

## 3. Kellele kuulub Teie praegune eluruum?

- 1 Teile või kellelegi Teie leibkonnast (leibkond tähendab inimesi, kes elavad ning majandavad koos)
- 2 Muule eraisikule, firmale või organisatsioonile
- 3 Riigile või kohalikule omavalitsusele
- 4 Muu variant. Palun selgitage!

.....  
.....

## 4. Kui eluruum kuulub Teie leibkonnale, siis kuidas Teie leibkond sai eluruumi omanikuks?

- 1 Ehtasime selle elamu/eluruumi ise
- 2 Ostsime selle elamu/eluruumi (lasime ehitada)
- 3 Saime selle elamu/eluruumi pärimise teel
- 4 Saime omanikuks erastamise käigus
- 5 Muu variant. Palun selgitage!

.....  
.....

## 5. Millal on ehitatud see elamu, milles elate (mõeldud on valmimisaastat)?

- |             |             |                                   |                         |
|-------------|-------------|-----------------------------------|-------------------------|
| 1 Enne 1919 | 5 1971–1980 | 9 2006 ja hiljem                  | 12 Täpselt ei tea, kuid |
| 2 1919–1945 | 6 1981–1990 | 10 Pooleliolev aastatel 1946–1990 |                         |
| 3 1946–1960 | 7 1991–2000 | ehitis                            | 13 Täpselt ei tea, kuid |
| 4 1961–1970 | 8 2001–2005 | 11 Täpselt ei tea, kuid enne 1946 | 14 Ei tea               |

## 6. Kas Teie korteris/elamus on ...

- 1 Kanalisatsioon
- 4 Vann või dušš

Palun märkige kõik olemasolev!

- 7 Kaugküte

- 2 Külm vesi (veevärk)  
3 Soe vesi

- 5 Saun  
6 Vesiklosett

- 8 Lokaalküte  
9 Elektriküte

**7. Kui suur on Teie leibkonnale kuuluv eluase?**

.....tuba

.....ruutmeetrit üldpinda

*Märkige palun igas tabeli reas üks vastusevariant ringiga!*

<b>8. Kas olete rahul oma korteri/ elamu</b>	<i>Üldse ei ole rahul</i>	<i>Üldiselt ei ole rahul</i>	<i>Ei rahul ega mitte-rahul</i>	<i>Üldiselt rahul</i>	<i>Väga rahul</i>	<i>Ei oska öelda</i>
A. Suurusega	1	2	3	4	5	6
B. Seisundiga	1	2	3	4	5	6
C. Olemasolevate mugavustega	1	2	3	4	5	6
D. Eluasemekulude suurusega	1	2	3	4	5	6

**9. Kas Te oma korteris/elamus viimase 5 aasta jooksul ...**

- 1 Pole teinud üldse remonti  
2 Olete teinud sanitaarremonti (tapeedivahetus, värvimine, jms)  
3 Olete teinud ka kapitaalset remonti (seinte soojustamine, põrandavahetus, ümberehitused, akende-uste vahetus, elektrijuhtmestiku vahetus jms)

**10. Kas viimase 5 aasta jooksul on elamus, kus Te elate, parandatud maja katust, välisilmet, trepikoda või tehtud midagi muud, mis on tõstnud Teie elumaja kvaliteeti?**

1 Jah

2 Ei

<b>11. Kas planeerite tulevikus (lähema 5 aasta jooksul)</b>	<i>Jah</i>	<i>Ei</i>
A. Teha kapitaalset remonti oma elukohas (seinte soojustamine, põrandavahetus, ümberehitused, akende-uste vahetus, elektrijuhtmestiku vahetus jms)	1	2
B. Teha sanitaarremonti oma elukohas (tapeedivahetus, värvimine, jms)	1	2

**12. Kes haldab Teie elamut?**

- 1 Teie ise    2 Ühistu    3 Haldusfirma    4 Keegi teine (kirjutage!)    5 Ei oska öelda  
.....

**13. Kas Teie või keegi Teie leibkonna liikmetest on korteriühistu liige?**

1 Jah

2 Ei → JÄTKAKE VASTAMIST KÜSIMUSEST 16

**14. Kui seoses korteriühistu tegevusega esineb mingeid probleeme, siis palun kirjeldage neid!**

.....  
.....  
.....  
.....

**15. Kas vajate korteriühistu tegevusega seotud probleemide lahendamisel Tartu Linnavalitsuse toetust või abi?**

1 Jah Millises valdkonnas? .....

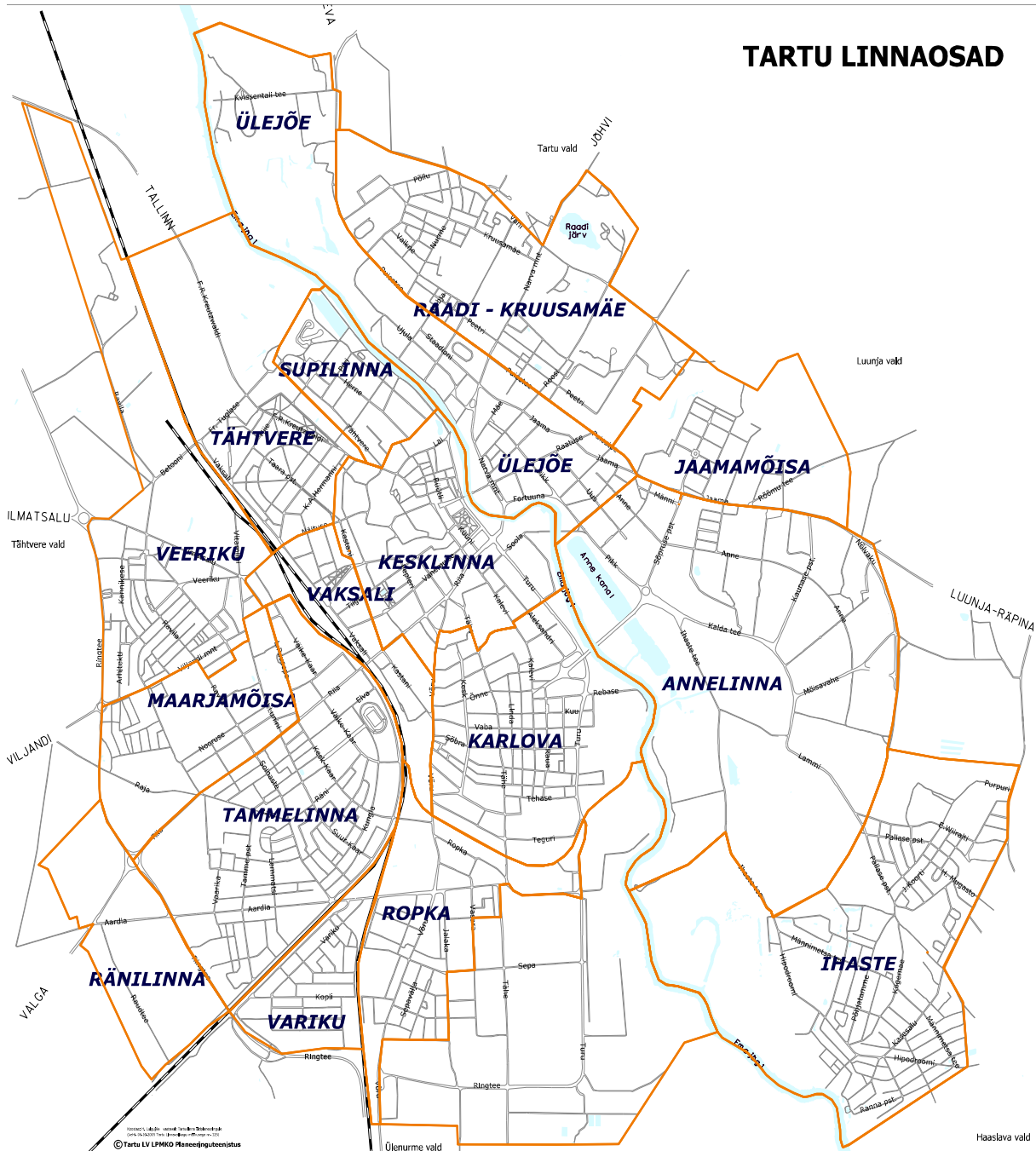
2 Ei

## LINN JA ELUASEME LÄHIÜMBRUS

**16. Mis linnaosas Te elate? .....**

Vajadusel vaadake allolevat kaarti.

1 Tähtvere	7 Kesklinn	13 Supilinn
2 Veeriku	8 Karlova	14 Ülejõe
3 Maarjamõisa	9 Variku	15 Jaamamõisa
4 Tammelinn	10 Ropka	16 Annelinn
5 Ränilinn	11 Ropka Tööstuse	17 Ihaste
6 Vaksali	12 Raadi-Kruusamäe	



17. Ligikaudu mitu aastat olete elanud selles linnaosas? ..... aastat 99 Sünnist alates

18. Mitu aastat olete elanud Tartus? ..... aastat 99 Sünnist alates

Märkige palun igas tabeli reas üks vastusevariant ringiga!

19. Kas Te tunnete ennast ...	Jah, kindlasti	Jah, vähesel määral	Ei	Ei oska öelda
A. ... tartlasena	1	2	3	4

B. ... oma linnaosa elanikuna (annelinlasena, tammelinlasena jne)	1	2	3	4
---	---	---	---	---

## 20. Kas olete rahul oma linnaosas järgmiste valdkondadega?

Märkige palun igas tabeli reas üks vastusevariant ringiga!

	Üldse ei ole rahul	Üldiselt ei ole rahul	Ei rahul ega mitte-rahul	Üldiselt rahul	Väga rahul	Ei oska öelda
A. Haljasalade ja parkide olukord	1	2	3	4	5	6
B. Haljasalade ja parkide piisavus	1	2	3	4	5	6
C. Emajõe kaldaalade olukord	1	2	3	4	5	6
D. Avalike alade olukord (kalmistud, supelrannad vms)	1	2	3	4	5	6
E. Lasteaedade õuealad	1	2	3	4	5	6
F. Elamute hooldamine	1	2	3	4	5	6
G. Elamute lähiümbruse hooldamine	1	2	3	4	5	6
H. Elamute välisilme olukord	1	2	3	4	5	6
I. Muude hoonete välisilme olukord	1	2	3	4	5	6
J. Tänavate hooldamine talvel	1	2	3	4	5	6
K. Tänavavalgustus	1	2	3	4	5	6
L. Sõiduteede olukord (magistraal-tänavad)	1	2	3	4	5	6
M. Kvartalisiseste teede olukord	1	2	3	4	5	6
N. Kõnniteede olukord	1	2	3	4	5	6
O. Jalgrattateede olukord	1	2	3	4	5	6
P. Jalgrattateede piisavus	1	2	3	4	5	6
Q. Liiklemisvõimalused erivajadustega inimestele (kaldteed)	1	2	3	4	5	6
R. Liikluse olukord (jalakäija seiskohast)	1	2	3	4	5	6
S. Liikluse olukord (autojuhi seiskohast)	1	2	3	4	5	6
T. Liikluse olukord (jalgratturi seiskohast)	1	2	3	4	5	6
U. Autode parkimise korraldus oma eluaseme läheduses	1	2	3	4	5	6
V. Vaba aja veetmise ja sportimispaikade piisavus	1	2	3	4	5	6
Õ. Vaba aja veetmise ja sportimispaikade olukord	1	2	3	4	5	6
Ä. Laste mänguväljakute piisavus	1	2	3	4	5	6
Ö. Laste mänguväljakute olukord	1	2	3	4	5	6
Ü. Ligipääsetavus avalikele/ühiskondlikele hoonetele (kauplused, kultuuri-,	1	2	3	4	5	6

tervishoiu- ja haridusasutused, riigiasutused jms)						
--	--	--	--	--	--	--

**21. Kas olete Tartu heakorratelefonile 1789 teada andnud mõnest heakorraprobleemist?**

1 Jah                      2 Ei ole vajadust olnud                      3. Ei ole sellisest võimalusest midagi kuulnud

**22. Kas Teile on oma linnaosas probleemiks**

*Märkige palun igas tabeli reas üks vastusevariant ringiga!*

	<i>On suur probleem</i>	<i>On probleem</i>	<i>Ei ole probleem</i>
A. Purjus inimesed	1	2	3
B. Narkomaanid	1	2	3
C. Kodutud	1	2	3
D. Öösiti ringi liikuvad noortekambad	1	2	3
E. Hulkuvad loomad	1	2	3
F. Koeraomanike käitumine	1	2	3
G. Ühiselu reegleid eiravad naabrid	1	2	3
H. Mingi muu probleem (täpsust., milline?)			

**23. Kas olete rahul järgmiste asutuste kaugusega elukohast?**

*Märkige palun igas tabeli reas üks vastusevariant ringiga!*

	<i>Üldse ei ole rahul</i>	<i>Üldiselt ei ole rahul</i>	<i>Ei rahul ega mitte-rahul</i>	<i>Üldiselt rahul</i>	<i>Väga rahul</i>	<i>See pole mulle tähtis</i>
A. Kultuuriasutused	1	2	3	4	5	6
B. Puhke- ning meelelahutuskohad	1	2	3	4	5	6
C. Spordirajatised (nii sise- kui välisrajatised)	1	2	3	4	5	6
D. Sotsiaalabi osakonna piirkonnakeskus	1	2	3	4	5	6
E. Päevakeskus	1	2	3	4	5	6
F. Perearstikeskus	1	2	3	4	5	6
G. Toidukauplus	1	2	3	4	5	6
H. Apteek	1	2	3	4	5	6
I. Lasteaed	1	2	3	4	5	6
J. Kool	1	2	3	4	5	6
K. Huvikoolid ja huviringid	1	2	3	4	5	6
L. Noortekeskused	1	2	3	4	5	6
M. Pangateenuste kättesaadavus	1	2	3	4	5	6

**24. Kas Teie ise või mõni Teie perekonnast on viimase aasta jooksul kogunud**

*Märkige palun igas tabeli reas üks vastusevariant ringiga!*

	<i>Jah</i>	<i>Ei</i>
A. Vägivalda kodus	1	2
B. Vägivalda lasteaedades	1	2

C. Vägivalda koolides	1	2
D. Vägivalda oma linnaosas	1	2
E. Vägivalda mujal Tartus	1	2
F. Sissemurdmist oma koju	1	2

**25. Kas olete tajunud mingeid muutusi turvalisuses viimastel aastatel Tartus?**

1

Jah

Milliseid?

.....

.....

2 Ei

**26. Linnaelanikel on mitmesuguseid probleeme, mille lahendamine (korraldamine) mõjutab paljude inimeste igapäevast elu. Kas olete rahul järgmiste eluvaldkondadega?**

*Märkige palun igas tabeli reas üks vastusevariant ringiga!*

	<i>Üldse ei ole rahul</i>	<i>Üldiselt ei ole rahul</i>	<i>Ei rahul ega mitte-rahul</i>	<i>Üldiselt rahul</i>	<i>Väga rahul</i>	<i>Ei tea, see ei puuduta mind</i>
A. Lasteaiakoha saamise võimalus	1	2	3	4	5	6
B. Lastehoiu tingimused lasteasutuses	1	2	3	4	5	6
C. Üldised õppimistingimused koolis	1	2	3	4	5	6
D. Sobiva koolikoha saamise võimalus väljaspool teeninduspiirkonda	1	2	3	4	5	6
E. Õpetamise tase koolis	1	2	3	4	5	6
F. Huvitegevuse võimalused	1	2	3	4	5	6
G. Laste/noorte vaba aja sisustamise võimalused väljaspool kooli ja kodu	1	2	3	4	5	6
H. Õpilasnõustamise süsteem (psühholoogiline, sotsiaal-, karjäärinõustamine vms)	1	2	3	4	5	6
I. Päevakeskuse teenus toimetulekuraskustega perede lastele	1	2	3	4	5	6
J. Informeeritus täiskasvanute koolitusvõimalustest	1	2	3	4	5	6
K. Täiskasvanute vaba aja sisustamise võimalused	1	2	3	4	5	6
L. Kultuuriteenused (teater, kino, kontserdid)	1	2	3	4	5	6
M. Muud kultuuriasutuste teenused (muuseumid, näitused vms)	1	2	3	4	5	6
N. Kultuurisündmuste tase	1	2	3	4	5	6
O. Vanurite kodune hooldus	1	2	3	4	5	6
P. Vanurite hooldus hooldekodudes	1	2	3	4	5	6
Q. Puuetega inimeste vajaduste arvestamine	1	2	3	4	5	6

R. Perearsti juurde pääsemine (järjekorrad jms)	1	2	3	4	5	6
S. Perearsti töö	1	2	3	4	5	6
T. Eriarstide juurde pääsemine (järjekorrad jms)	1	2	3	4	5	6
U. Haiglaravile saamise võimalus	1	2	3	4	5	6
V. Linna hambapolikliinikus proteeside tegemise võimalus	1	2	3	4	5	6
AA. Narkomaania ja alkoholismi ravi	1	2	3	4	5	6
AB. Narkomaania ja alkoholismi rehabilitatsioon	1	2	3	4	5	6
AC. Koduõendusteenus	1	2	3	4	5	6
AD. Hooldusravi haiglas	1	2	3	4	5	6
AE. Siseruumides (tervise)sportimise võimalused	1	2	3	4	5	6
AF. Väliühingutes (tervise)sportimise võimalused	1	2	3	4	5	6
AG. Postiteenindus (ajalehtede ning kirjade kojutoimetamine)	1	2	3	4	5	6
AH. Ühiskondliku korra kaitse (politsei tegevus jms)	1	2	3	4	5	6
AI. Info kättesaadavus linna poolt pakutavate sotsiaalteenuste ja toetuste kohta	1	2	3	4	5	6
AJ. Muu oluline linnaelu valdkond (palun kirjutage!)	1	2	3	4	5	6
.....						
.....						

**27. Palun täpsustage, millega konkreetselt Te rahul ei ole.**

.....  
 ....  
 .....  
 ...

**28. Kas Tartus toimub Teie arvates kultuurisündmusi**

*Märkige palun igas tabeli reas üks vastusevariant ringiga!*

	<i>Piisavalt</i>	<i>Ebapiisavalt</i>	<i>Ei oska öelda</i>
A. Lastele ja noortele	1	2	3
B. Kogu perele	1	2	3
C. Täiskasvanutele	1	2	3
D. Senioritele	1	2	3

**29. Kas olete viimase 5 aasta jooksul külastanud Tartu kultuurisündmusi?**

1 Jah, tihti      2 Jah, mõnikord      3 Väga harva      4 Ei, üldsegi mitte      5 Ei oska öelda



**30. Palun loetlege need kultuuriasutused ja - sündmused, mida Te viimase 5 aasta jooksul kõige enam külastanud olete.**

.....  
.....  
.....  
.....

**31. Kas Te tegelete (tervise)spordiga?**

1. Jah, 4 ja enam korda nädalas	2. Jah, 2-3 korda nädalas	3. Jah, 1 kord nädalas või harvem
4. Jah, aga hooajati	5. Ei tegele üldse	

**32. Palun loetlege need spordialad, millega Te kõige enam tegelete (enimeelistatud järjekorras).**

.....  
.....  
.....  
.....

**33. Kuidas hindate Tartu Linnavalitsuse poolt korraldatavat igakevadist heakorrakampaaniat?**

1. Pean vajalikuks ja olen ise osalenud	2. Pean vajalikuks, kuid pole ise osalenud	3. Ei pea vajalikuks
4. Ei ole sellest midagi kuulnud		

## ELUKOHA VAHETUS

**34. Mis aastal toimus Teie viimane elukohavahetus?**

- 1 Enne 1990. aastat
- 2 1990-1999
- 3 2000-2007
- 4 2008 või hiljem
- 5 Ei ole elukohta vahetanud → JÄTKAKE VASTAMIST KÜSIMUSEST 39

**35. Milliste piirkondade vahel Teie viimane elukohavahetus toimus?**

- 1 Sama linnaosa piires
- 2 Mõnest teisest linnaosast (palun märkige eelmine linnaosa)  
.....
- 3 Mujalt Tartu maakonnast Tartusse (märkige, millisest linnast või vallast) .....
- 4 Mujalt Eestist Tartusse (märkige, millisest linnast või maakonnast) .....
- 5 Välismaalt Tartusse (märkige, millisest riigist) .....

**36. Missugust tüüpi elamus Te enne viimast elukohavahetust elasite?**

- 1 Ühepereelamu

- 2 Kaksik- või kahepereelamu
- 3 Ridaelamu
- 4 Vähem kui viie korrusega mitmekorteriline elamu
- 5 Viie või enamakorruselise paljukorteriline elamu
- 6 Ühiselamu

**37. Kellele kuulus Teie eelmine eluruum?**

- 1 Teile või kellelegi Teie leibkonnast
  - 2 Muule eraisikule, firmale või organisatsioonile
  - 3 Riigile või kohalikule omavalitsusele
  - 4 Muu variant. Palun selgitage!
- .....
- .....

**38. Mis oli elukoha vahetuse põhjuseks (kui vaja, märkige mitu varianti)?**

- 1 Vajasite suuremat ja/või rohkemate mugavustega eluaset
  - 2 Vajasite väiksemat ja/või taskukohasemat eluaset
  - 3 Üürimisega seotud muutused (nt üürilepingu lõppemine)
  - 4 Soov elada meeldivamas elukeskkonnas
  - 5 Leibkonna muutustega seotud põhjused (abikaasaga, elukaaslasega kokku kolimine)
  - 6 Leibkonna muutustega seotud põhjused (lahkumine, eraldi elama asumine)
  - 7 Pere juurdekasv (laste sünd)
  - 8 Pensionile jäämine, vanemas eas laste juurde kolimine
  - 9 Õpingute alustamine
  - 10 Vanematekodust lahkumine, iseseisvalt elama asumine, tööle asumine pärast õpinguid
  - 11 Töökoha vahetusega seotud elukoha vahetus
  - 12 Muud põhjused. Missugused? .....
- .....

**39. Kui Teil oleks võimalus oma soovi järgi elukohta valida, siis kirjeldage palun, milline see peaks olema võrreldes praegusega.**

*Märkige palun igas tabeli reas üks vastusevariant ringiga!*

<i>A. Linna keskusele</i>	1 Lähemal	2 Kaugemal	3 Sama kaugel	4 Kaugus pole oluline
<i>B. Üldpinnalt</i>	1 Suurem	2 Väiksem	3 Sama suur	4 Suurus pole oluline
<i>C. Tubade arvu järgi</i>	1 Suurem	2 Väiksem	3 Sama suur	4 Tubade arv pole oluline
<i>D. Küteliigi poolest</i>	1 Puuküttega	2 Kaugküttega	3 Elektri- või gaasiküttega	4 Kütte liik pole oluline
<i>E. Mugavuste poolest</i>	1 Rohkemate mugavustega	2 Vähemate mugavustega	3 Samade mugavustega	4 Mugavused pole tähtsad
<i>F. Korterite arvu järgi</i>	1 Suurem	2 Väiksem	3 Sama	4 Korterite arv pole oluline

<i>G. Kõrguse järgi</i>	1 Madalamal korrusel	2 Kõrgemal korrusel	3 Samal korrusel	4 Korrus pole oluline
<i>H. Privaatsuse järgi</i>	1 Eraldatumas paigas	2 Vähem eraldatumas paigas	3 Eraldatus pole oluline	
<i>I. Bussipeatusele</i>	1 Lähemal	2 Kaugemal	3 Samal kaugel	4 Kaugus pole oluline
<i>J. Naabrite rahvust arvestades</i>	1 Oma rahvusest naabritega	2 Teisest rahvusest naabritega	3 Eri rahvusest naabritega	4 Naabrite rahvus pole oluline
<i>K. Naabrite jõukust arvestades</i>	1 Rahaliste probleemideta naabritega	2 Vähem nõudlikus keskkonnas	3 Naabrite rahaline toimetulek pole oluline	
<i>L. Linnaosa prestiižikust arvestades</i>	1 Mõnes prestiižikas linnaosas	2 Mõnes väheprestiižikas linnaosas	3 Linnaosa prestiižikus pole oluline	
<i>M. Hinna (kulutuste) poolest</i>	1 Odavam	2 Kallim	3 Sama	4 Hind pole oluline
<i>N. Maja vanust arvestades</i>	1 Uuemas majas	2 Vanemas majas	3 Sama vanas majas	4 Maja vanus pole oluline
<i>O. Tarbeaeda arvestades</i>	1 Tarbeaiaga	2 Ilma tarbeaiata	3 Tarbeaed ei oma tähtsust	

**40. Palun nimetage kolm Teile elukohaks kõige sobivamat linnaosa Tartus. Kirjutage esimeseks linnaosa, mida hindate kõige kõrgemalt.**

**Linnaosade nimekiri (kaart lk. 4)**

1 Tähtvere	7 Kesklinn	13 Supilinn
2 Veeriku	8 Karlova	14 Ülejõe
3 Maarjamõisa	9 Variku	15 Jaamamõisa
4 Tammelinn	10 Ropka	16 Annelinn
5 Ränilinn	11 Ropka Tööstuse	17 Ihaste
6 Vaksali	12 Raadi-Kruusamäe	

1. ....
2. ....
3. ....

**41. Valisin eelmises küsimuses esimeseks selle linnaosa just seetõttu, et**  
 .....  
 .....

**42. Palun nimetage kolm Teile elukohaks kõige vähem sobivamat linnaosa Tartus. Kirjutage esimeseks linnaosa, mida hindate kõige madalamalt.**

1. ....

2. ....  
3. ....

**43. Valisin eelmises küsimuses esimeseks selle linnaosa just seetõttu, et**  
.....  
.....

**44. Kas kavatsete lähitulevikus (umbes 5 aasta jooksul) oma elukohta vahetada?**

- 1 Jah  
2 Ei → JÄTKAKE VASTAMIST  
KÜSIMUSEST 47

**45. Mis on elukoha vahetuse põhjuseks (kui vaja, märkige mitu varianti)?**

- 1 Vajate suuremat ja/või rohkemate mugavustega eluaset  
2 Vajate väiksemat ja/või taskukohasemat eluaset  
3 Üürimisega seotud muutused (nt üürilepingu lõppemine, soov uut eluaset üürida)  
4 Soovite saada ise eluaseme omanikuks  
5 Soov elada meeldivamas elukeskkonnas  
6 Leibkonna muutustega seotud põhjused (abikaasaga, elukaaslasega kokku kolimine)  
7 Leibkonna muutustega seotud põhjused (lahkumine, eraldi elama asumine)  
8 Pere juurdekasv (laste sünd)  
9 Pensionile jäämine, vanemas eas laste juurde kolimine  
10 Õpingute alustamine  
11 Vanematekodust lahkumine, iseseisvalt elama asumine, tööle asumine pärast õpinguid  
12 Töökoha vahetusega seotud elukoha vahetus  
13 Muud põhjused. Missugused? .....  
.....

**46. Kuhu Te kavatsete elama asuda?**

- 1 Kavatsen lahkuda Tartust ja Tartu maakonnast.  
Välismaale (riik .....)  
Mujale Eestisse (maakond või linn .....)  
2 Kavatsen jääda Tartusse või Tartu maakonda

## TÖÖ JA SOTSIAALNE TOIMETULEK

**47. Kelle poole pöörduksite, kui vajate kas materiaalselt ja/või mittemateriaalselt abi (kui vaja, märkige mitu varianti)?**

- |                 |                             |  |
|-----------------|-----------------------------|--|
| 1 Mitte kellegi | 4 Teiste lähemate sugulaste | 7 Nõustajate, sotsiaal- või noorsootöötajate |
| 2 Vanemate      | 5 Sõprade                   | 8 Töökaaslaste                               |
| 3 Laste         | 6 Naabrite                  | 9 Kellegi teise.                             |
|                 |                             | Kelle?.....                                  |
|                 |                             | .....  |

**48. Kas Teile tundub, et Teile tulevik on materiaalselt kindlustatud?**

- 1 Jah, kindlasti      2 Enam-vähem      3 Ei      4 Ei oska vastata

**49. Kas Te õpite ja/või töötate?**                      1 Jah                      2 Ei → JÄTKAKE VASTAMIST  
KÜSIMUSEST 56

**50. Kus asub Teie peamine töökoht (õppeasutus, kui õpite)?**

- 1 Samas linnaosas, kus elate
- 2 Mõnes teises Tartu linnaosas. Millises? .....
- 3 Tartu maakonnas. Kui kaugel elukohast? ..... km. Millises vallas või linnas?.....
- 4 Mujal Eestis. Kui kaugel elukohast? ..... km. Millises linnas või maakonnas? .....
- 5 On muutuva asukohaga
- 6 Välismaal. Millises riigis?.....

**51. Kas Te töötate ja/või õpite lisaks veel kusagil?**                      1 Jah                      2 Ei → JÄTKAKE  
VASTAMIST KÜSIMUSEST 53

**52. Kus asub Teie teine töökoht/õppeasutus?**

- 1 Samas linnaosas (sh ka kodus töötamine)
- 2 Mõnes teises Tartu linnaosas. Millises? .....
- 3 Tartu maakonnas. Millises vallas või linnas? .....
- 4 Mujal Eestis. Millises linnas või maakonnas? .....
- 5 On muutuva asukohaga
- 6 Välismaal. Millises riigis? .....

**53. Millega Te tavaliselt suveperioodil töö/koolis käite?**

1. Jalgsi
2. Jalgrattaga
3. Sõiduautoga
4. Ühistranspordiga
5. Muul viisil. Kuidas?.....

**54. Millega Te tavaliselt talveperioodil töö/koolis käite?**

1. Jalgsi
2. Jalgrattaga
3. Sõiduautoga
4. Ühistranspordiga
5. Muul viisil. Kuidas?.....

**55. Kui palju aega kulub Teil tööle/kooli jõudmiseks? .....tundi.....minutit**

**56. Mitu autot on Teie leibkonnas? .....autot. 0 – ei ole autot**

**57. Mitu inimest kasutab Teie peres autot (autosid) tavaliselt?**

1. Hommikul kodust lahkumisel.....
2. Öhtul koju tulekuks.....

**58. Kui sageli kasutate ühistransporti?**

1. Peaaegu iga päev
2. Mõned korrad nädalas
3. Mõned korrad kuus
4. Erandjuhtudel
5. Mitte kunagi - JÄTKAKE VASTAMIST KÜSIMUSEST 63

**59. Millist liiki piletit põhiliselt kasutate Tartus bussiga liigeldes?**

- 1 Üksikpiletit
- 2 Päevpiletit
- 3 Tunnipiletit
- 4 10 päeva piletit
- 5 30 päeva piletit
- 6 90 päeva piletit
- 7 Oman tasuta sõidu õigust
- 8 Ei kasuta ühistransporti

**60. Kui kaua Teil kulub umbes aega kiireima liinibussiga (kõige otsema marsruudiga) kesklinna sõitmiseks?**

.....minutit                      98 Elan kesklinnas                      99 Ei tea

**61. Mitu sõitu Te tavaliselt tööpäeviti ühistranspordiga teete? (ümberistumised lugeda eraldi sõitudeks) .....sõitu**

**62. Kas olete rahul Tartu linna ühistranspordi erinevate aspektidega?**

	<i>Üldse ei ole rahul</i>	<i>Üldiselt ei ole rahul</i>	<i>Ei rahul ega mitte-rahul</i>	<i>Üldiselt rahul</i>	<i>Väga rahul</i>	<i>See pole mulle tähtis</i>
A. Bussipeatuse kaugus elukohast	1	2	3	4	5	6
B. Marsruudid	1	2	3	4	5	6
C. Väljumisajad	1	2	3	4	5	6
D. Sagedus	1	2	3	4	5	6
E. Ajagraafikust kinnipidamine	1	2	3	4	5	6
F. Peatuste tihedus	1	2	3	4	5	6
G. Bussiühendus kesklinnaga	1	2	3	4	5	6
H. Bussiliiklus õhtusel ajal	1	2	3	4	5	6
I. Busside mugavus	1	2	3	4	5	6
J. Bussi sisenemise mugavus	1	2	3	4	5	6
K. Juhtide teenindus	1	2	3	4	5	6
L. Turvalisus bussis	1	2	3	4	5	6
M. Info bussiliikluse kohta	1	2	3	4	5	6
N. Bussipiletite kättesaadavus	1	2	3	4	5	6
O. Sõidupiletite hinnad	1	2	3	4	5	6

Palun täpsustage, mis Teid ühistranspordi korralduses kõige enam häirib?

.....

....

**63. Kui kasutate igapäevasõitudeks tavaliselt autot, siis mis põhjustel Te ühistransporti ei kasuta?**

1. Ühistransport on aeglane, autoga jõuan kiiremini
2. Mulle ei sobi sõidugraafikud
3. Bussid käivad liiga harva
4. Minu sõidud on sageli sihtkohtadesse, kus puudub bussiühendus
5. Pean päevas tegema mitmeid sõite ja autoga on mugavam
6. Bussipeatus on elukohast kaugel
7. Bussid ei pea graafikust kinni
8. Bussid lõpetavad liiga vara
9. Ühistransport ei ole minu jaoks turvaline
10. Pileti hind on kallis
11. Muu

põhjus.

Milline?

.....

**64. Kui tihti Te kasutate internetti?**

- |                     |   |
|---------------------|---|
| 1 Iga päev          | 3 Harvemini kui 2–3 korda nädalas                   |
| 2 2–3 korda nädalas | 4 Ei kasuta üldse → JÄTKAKE VASTAMIST KÜSIMUSEST 67 |

**65. Kas Te kasutate internetti (kui vaja, märkida mitu varianti).**

- |          |                                |                            |
|----------|--------------------------------|----------------------------|
| 1 Kodus  | 3 Töökohas                     | 5 Mujal (palun kirjutage!) |
| 2 Koolis | 4 Avalikes interneti punktides | .....                      |
|          |                                | .....                      |

**66. Kas Te olete kunagi kasutanud internetti mõnel allpool toodud eesmärgil?**

Märkige palun igas tabeli reas üks vastusevariant ringiga!

	<i>Jah, tihti</i>	<i>Jah, mõnikord</i>	<i>Väga harva</i>	<i>Ei, üldsegi mitte</i>
A. Riigiasutuste kohta info saamiseks/suhtlemiseks	1	2	3	4
B. Tartu linnavalitsuse kohta info saamiseks/suhtlemiseks	1	2	3	4
C. Turismiinfo leidmiseks	1	2	3	4
D. Kultuurisündmuste info leidmiseks	1	2	3	4

## TARTU LINNA ARENG

**67. Millised valdkonnad peaksid Teie arvates kujunema järgmise viie aasta jooksul Tartus eelisarendatavateks (valida võib mitu varianti) ?**

- |                |                  |                   |                           |
|----------------|------------------|-------------------|---------------------------|
| 1 Tootmine     | 4 Sotsiaalsfäär  | 7 Transport       | 10 Sport                  |
| 2 Meelelahutus | 5 Meditsiin      | 8 Keskkonnakaitse | 11 Teenindus              |
| 3 Kaubandus    | 6 Haridus/teadus | 9 Turism          | 12 Kultuur                |
|                |                  |                   | 13 Muu (palun kirjutage!) |
|                |                  |                   | .....                     |
|                |                  |                   | .....                     |

**68. Kuidas hindate Tartu Linnavalitsuse tööd?**

- 1 Väga halb    2 Halb    3 Rahuldav    4 Hea    5 Väga hea    6 Ei oska öelda

<b>Palun</b>	<b>põhjendage</b>	<b>oma</b>	<b>vastust</b>
.....	.....	.....	.....
.....	.....	.....	.....

**69. Kas Te saate piisavalt informatsiooni Tartu Linnavalitsuse töö kohta?**

- 1 Piisavalt    2 Ebapiisavalt    3 Ei oska öelda

**70. Millistest allikatest Te saate informatsiooni Tartu Linnavalitsuse töö kohta? (valida võib mitu varianti)?**

- |   |                               |
|---|-------------------------------|
| 1 Ajakirjandus  | 6 Teiste inimeste käest       |
| 2 Linnavalitsuse trükised   | 7 Facebook                    |
| 3 Tartu kodulehekülj <a href="http://www.tartu.ee">www.tartu.ee</a> | 8 Tartu linna mobiilirakendus |
| 4 Linnavalitsuse infopunkt (sh infotelefon)                         | 9 Mujalt (palun kirjutage!)   |
| 5 Linnavalitsuse osakonnad  | .....                         |
|   | .....                         |

**71. Kas olete teadlik Tartu linna pikaajalistest arengusuundadest ning planeeringutest?**

- 1 Jah, täiesti    2 Mingil määral    3 Ei, kuid olen huvitatud    4 Ei, kuna pole huvitatud

**72. Kas olete rahul võimalustega osaleda ...**

*Märkige palun igas tabeli reas üks vastusevariant ringiga!*

	Üldse ei ole rahul	Üldiselt ei ole rahul	Ei rahul ega mitte-rahul	Üldiselt rahul	Väga rahul	See ei huvita mind
A. Planeeringute koostamisel	1	2	3	4	5	6
B. Arengukavade koostamisel	1	2	3	4	5	6
C. Teiste linna arengutega seotud küsimuste aruteludel	1	2	3	4	5	6



**73. Kas olete rahul kaubanduse arenguga Tartu linnas?**

- 1 Väga rahul                                      3 Ei rahul ega mitterahul                                      5 Üldse ei ole rahul  
2 Üldiselt rahul                                      4 Üldiselt ei ole rahul                                      6 Ei oska öelda

**74. Kui Te ei ole rahul, siis millega konkreetselt?**

.....  
.....  
.....  
.....

**75. Palun nimetage Teie arvetes viimase viie aasta positiivseim sündmus Tartu linnas**

.....  
.....  
.....

**76. Palun nimetage Teie arvetes viimase viie aasta negatiivseim sündmus Tartu linnas**

.....  
.....  
.....

**77. Mida peaks Teie arvates Tartu linnas turistidele rohkem eksponeerima või pakkuma?**

.....  
.....  
.....

*Märkige palun igas tabeli reas üks vastusevariant ringiga!*

<b>78. Kas olete rahul</b>	<i>Üldse ei ole rahul</i>	<i>Üldiselt ei ole rahul</i>	<i>Ei rahul ega mitterahul</i>	<i>Üldiselt rahul</i>	<i>Väga rahul</i>	<i>Ei oska öelda</i>
A. Haridus- ja õppimis- võimalustega Tartu linnas	1	2	3	4	5	6
B. Erialase töö saamise võimalustega Tartu linnas	1	2	3	4	5	6
C. Tartu linna kui töökohaga	1	2	3	4	5	6
D. Tartu linna kui elukohaga	1	2	3	4	5	6
E. Tartu kui laste- ja noortesõbraliku linnaga	1	2	3	4	5	6
F. Üldise turvalisuse tasemega Tartu linnas	1	2	3	4	5	6

## ISIKU JA LEIBKONNA ANDMED

**79. Teie sugu**            1 Mees      2 Naine

**80. Teie vanus täisaastates** .....

**81. Milline on Teie perekonnaseis?**

1 Vallaline	3 Vabaabielus	5 Lesk
2 Abielus	4 Abielus, kuid eraldi elav	6 Lahutatud

**82. Mis on Teie peres peamine kodune keel?**

1. Eesti
2. Vene
3. Nii eesti kui vene
4. Muu. Milline? .....

**83. Milline on Teie haridustase?**

1 Algharidus või alla selle	5 Keskeri-(tehnikumi)haridus/ rakenduskõrgharidus
2 Põhiharidus	6 Lõpetamata kõrgharidus
3 Keskkharidus	7 Ülikooliharidus
4 Kutseharidus	

**84. Mis keeles õppisite põhikoolis ja keskkoolis?**

1. Eesti
2. Vene
3. Nii eesti kui vene
4. Muu. Milline? .....

**85. Palun märkige oma rahvus.**    1 Eestlane    2 Venelane    3 Muu (palun kirjutage!)  
.....

**86. Mis keeles suhtlete peamiselt oma pere- ja töövälise tutvavatega?**

1. Eesti
2. Vene
3. Nii eesti kui vene
4. Muu. Milline? .....

**87. Mitu inimest kuulub Teie leibkonda (Teie kaasaarvatud)?** ..... inimest  
Leibkond tähendab inimesi, kes elavad ning majandavad koos.

**88. Palun märkige oma leibkonnas**    töötavate inimeste arv .....  
mittetöötavate täiskasvanute arv .....  
laste arv .....  
neist käib lasteaias ..... last  
neist käib koolis .....last

**89. Kas Te olete**

- |   |  |    |                                |
|---|--|----|--------------------------------|
| 1 | Palgatöötaja                           | 7  | Töötu                          |
| 2 | Tööandja-ettevõtja, palgalise tööjõuga | 8  | Pikaajaline töötu (üle 12 kuu) |
| 3 | Üksikettevõtja, vabakutseline          | 9  | Pensionär                      |
| 4 | Palgata töötaja pereettevõttes         | 10 | Kodune                         |
| 5 | Tulundusühingu liige                   | 11 | Muudel asjaoludel mittetöötav  |
| 6 | Üliõpilane või õpilane                 |    |                                |

**90. Mis keeles suhtlete peamiselt oma praeguste töökaaslastega (õpingukaaslastega)?**

1. Eesti
2. Vene
3. Nii eesti kui vene
4. Muu. Milline? .....

**91. Millisesse vahemikku kuulub Teie leibkonna keskmine kuusissetulek (kõigi leibkonna liikmete sissetulekud kokku netosissetulekuna (maksudeta), kaasa arvatud pensionid, lastetoetused jms)? Võtke vastamisel aluseks küsitluskuule eelnenud 3 kuud!**

*Märkige sobiva sissetulekuvahemiku ees olev number!*

- |   |                |   |                |   |                       |
|---|----------------|---|----------------|---|-----------------------|
| 1 | Kuni 320 eurot | 3 | 641–959 eurot  | 5 | 1281–1600 eurot       |
| 2 | 321–640 eurot  | 4 | 960–1280 eurot | 6 | 1601 või rohkem eurot |

**92. Millised on Teie leibkonna sissetulekute allikad? Märkige kõik hetkel toimivad allikad!**

- 1 Palk, töötasu
- 2 Ettevõtjatulu
- 3 Omanditulu, sissetulekud kapitalilt (rendi(üüri)tulud, dividendid, intressid)
- 4 Pension
- 5 Toetused, stipendiumid, abirahad
- 6 Riigi või omavalitsuse hooldusasutuse-poolne ülalpidamine
- 7 Teiste isikute ülalpidamisel
- 8 Laenud, hoiukapitali vähendamine, laekumised vara müügist
- 9 Isiklik abimajapidamine
- 10 Muud allikad

**93. Kas Teie majanduslik olukord on viimaste aastatega (umbes 5 aasta jooksul)**

- 1 Tunduvalt paranenud
- 2 Veidi paranenud
- 3 Samaks jäänud
- 4 Veidi halvenenud
- 5 Tunduvalt halvenenud
- 6 Ei oska hinnata

**94. Kui Teil on arvamusi või kommentaare seoses küsimustikus käsitletud teemadega, siis oleme tänulikud, kui Te need siia kirjutate.**

.....  
.....

.....  
.....  
.....  
.....

**Täname Teid!**