

TARTU LINNA HÄDAOLUKORRA LAHENDAMISE PLAANI LÜHIKOKKUVÕTE

1. Hädaolukorra lahendamise plaani olemus

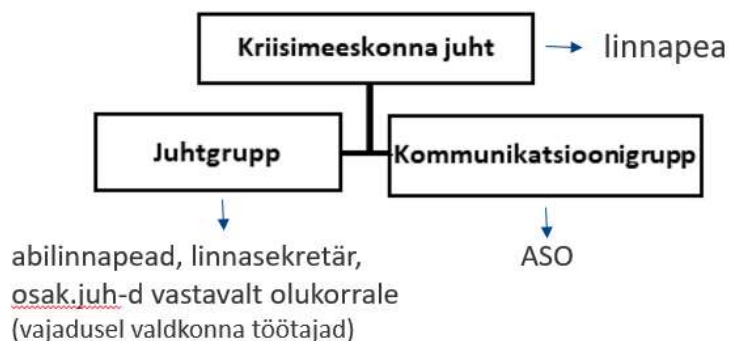
- Tartu linna hädaolukorra lahendamise plaan (HOLP) on:
 - Tartu linnas linna korraldatavate elutähtsate teenuste ulatuslikust katkestusest põhjustatud hädaolukorra lahendamiseks;
 - muude kriisiolukordade lahendamiseks, kus tuleb vastu võtta otsuseid, mis puudutavad otseselt LV pädevust või ei ole linna korraldatava elutähtsa teenuse osutaja pädevuses (nt ulatuslikust küttekatkestusest tingitud evakuatsiooni vajadus).
- HOLPis on toodud kriteeriumid ja olukorrad, mis võivad kaasa tuua hädaolukorra või selle ohu (vt punkt 2).
- Samuti on HOLPis toodud hädaolukorra juhtimise korraldus (vt punkt 3) ning lahendamisse kaasatavad partnerasutused.

2. Lühidalt kriteeriumid, mille alusel võib Tartu linnas välja kuulutada hädaolukorra ohu või hädaolukorra

Hädaolukord või selle oht	Kriteerium
Üleujutus	Emajõe kriitiline veetase Tartus on 254 cm üle jaama graafiku nulli (ehk üle Amsterdami nulli). Allikas: Riigi Ilmateenistus
Elektrikatkestus	Kestab kauem kui 12h, sest see toob kaasa teiste teenuste katkemise/katkemise ohu.
Kaugküttekatkestus	Kestab kauem kui 8h, välistemperatuur on -15C. Hädaolukorra ohtu tuleb kaaluda oluliselt varem, kuna talveperioodil jahtuvad hooned kiiresti.
Joogivee kättesaadavuse ja kanalisatsiooni katkestus	Mis mõjutab paljusid kliente ja kestab kauem kui 24h. Tekkinud olukord ohustab paljude inimeste elu või tervist või võib põhjustada suurt varalist kahju.
Talihoolde perioodil teed ja tänavad läbimatud	Tugeva lumesaju tõttu on tänavad läbimatud kauem kui 2h (elupäästev abi ei jõua vajajani). Tekkinud olukord ohustab paljude inimeste elu või tervist või võib põhjustada suurt varalist kahju.

3. Hädaolukorra juhtimine Tartu linnas

Hädaolukorra lahendamise juhtimisstruktuur on linnavalitsuse kriisimeeskond.



- Olukorra lahendamise tegevused viivad ellu osakonnad. Osakondades võib moodustada kriisitoimkonnad. Osakondades tegevuste elluviimise ja kriisi toimkondade moodustamise tagavad osakonnajuhatajad.

4. Kriisimeeskonna juhi ja juhtgrupi esmased tegevused hädaolukorra ohu või hädaolukorra korral

Kriisimeeskonna juht otsustab juhtgrupi kokkukutsumise. Esimesed tegevused:

- 1) Peale vastavasisulise teate saamist kriisivalvetelefonile või muul moel **kutsub linnapea kokku kriisimeeskonna juhtgrupi**. Juhtgrupp koguneb Raekotta istungite saali. Kogunemise aeg on 2 tundi liikmete aktiveerimise hetkest.
- 2) Juhtgrupp küsib **olukorra hindamiseks elutähtsa teenuse osutajatelt** vajadusel täiendavat lisainfot enda teenuse tagamisest.
- 3) Juhtgrupp **kaardistab olemasoleva olukorra** ning milliseid **ressursse ja partnerasutusi** on vaja olukorra lahendamiseks kaasata
- 4) Kriisimeeskonna juht otsustab, kas on vaja kasutusele võtta **hädaolukorra lahendamise plaan** ja käivitada **kriisimeeskonna töö**.
- 5) Juhtgrupp koostab esmase **tegevuskava järgnevas 24 tunniks**.

Olukorra kaardistamine:

- Ülevaate küsimine Tartu linna elutähtsa teenuse osutajatelt teenuse tagamise kohta;
- vajadusel ülevaade riiklikelt elutähtsa teenuse osutajatelt (Elektrilevi, Telia, Elisa, Tele2, sularaha kättesaadavus, arstiabi kättesaadavus jm);
- ilmaprognoos Riigi Ilmateenistusest;
- prognoos Tartu ja lähiümbruse riigiteede sõidetavuse tagamiseks Maanteeameti piirkonna hooldusosakonnalt;
- bussiliikluse toimimine Tartu Linnatranspordilt;
- abivajajate kaardistamine läbi sotsiaal- ja tervishoiuosakonna;
- ülevaade PÄA Lõuna päästekeskuselt ja PPA Lõuna prefektuurilt neile laekunud väljakutsete kohta Tartu linnas;
- ülevaade Häirekeskuselt kiirabi väljakutsete kohta Tartu linnas (abivajajate hulk).

5. Avalikkuse teavitamine

Avalikkuse teavitamist korraldab avalike suhete osakond (moodustab kriisikommunikatsiooni grupi).

- 1) Kaardistada sihtgrupid, kellele peab esmajärjekorras infot jagama.
- 2) Määrata teavituskanalid.
- 3) Tagada linnavalitsuse sisekommunikatsioon kriisiolukorras.
- 4) Tagada meediaga suhtlemine.

Olulised küsimused:

- Millised piirkonnad/linnaosad/inimgrupid on ohus?
- Mis on praegu meie sõnum avalikkusele? (vajadusel linnaosade kaupa; sõnum 3 tunni pärast, 12 tunni pärast, 24 tunni pärast)
- Mis on meie sõnum linnavalitsuse töötajatele?
- Kuidas peaksid inimesed ohustatud piirkonnas käituma, mida tegema?
- Milliste kanalite kaudu peame teavitama?
- Kas kõik olulised teavituskanalid toimivad?