

# Emajõe Ärikeskuse ja bussijaama ümbruse linnaruumi arhitektuurne ideevõistlus

## Tingimused

august-september 2013

tingimused koostas Kalle Komissarov, arhitekt EAL

## **A. Võistlusülesanne**

### **A.1 Võistluse eesmärk**

Võistluse aluseks on Tartu Linnavolikogu kehtestatud detailplaneeringu koostamise otsus Turu tn 2, Soola tn 8, Soola tn 4 ja Soola tn 4a kruntide ja lähiala detailplaneeringu kohta (nr 449, 14.02.2013). Arhitektuurivõistlus korraldatakse detailplaneeringu menetlemise käigus peale planeeringu avalikku väljapanekut, aga enne kehtestamist.

Tartu linna üldplaneeringust tulenevalt on linna üldkeskuses uute hoonete ja juurdeehitiste projekteerimisel parima lahenduse saamiseks ette nähtud arhitektuurivõistluse korraldamine. Emajõe Ärikeskuses ning ümberkaudsetes hoonetes asuvad mitmed avalikkusele suunatud äriettevõtted ja asutused ning ala läbib igapäevaselt suur hulk inimesi. Ühtlasi jääb planeeringualasse maaliinide bussiterminal. Ühistranspordi terminalide kvaliteet ja kättesaadavus on linnades meeldiva ja tervikliku linnaruumi tagamisel äärmiselt olulised. Antud arhitektuurivõistlus ongi korraldatud bussijaama territooriumi ja lähiümbruse funktsioneerimise ja hästitoimiva kujundusliku terviku parima võimaliku lahenduse tagamiseks. Võistluse eesmärgiks on leida bussijaamale ja selle lähiümbrusele selgelt tajutav inimsõbralik linnaruumiline tervik. Arhitektuurivõistluse objektiks on bussijaama territoorium Tasku esimese korruse ulatuses (see ei hõlma juurdeehitist kõrgematel korrustel) ning sellega funktsionaalselt seotud lähialasid.

Ideevõistluse laiem eesmärk on mõtestada Sadama piirkonda tekkiva Tartu uue kesklinna ruumilist identiteeti ning avalikku ruumi. Piirkonda on arendatud krunthaaval, erinevate planeeringuliste põhimõtete järgi pika aja jooksul. Selle tulemusel pole piirkonna keskest asukohast hoolimata selle ruumilist potentsiaali täielikult kasutatud. Võistlusala läbivad aktiivsed jalakäijate liikumissuunad ning seal paiknev oluline ühistranspordi sõlm loovad võimaluse laiema ning kvaliteetsema avaliku ruumi tekkeks. Teisalt on piirkond äärmiselt autokeskne- siin on väga suur liikluse ja parklate kontsentratsioon. Sadama piirkonnal pole senini olnud ühtset ruumilist kava ega visiooni, mida peegeldab ka reaalsus, kus kõrvuti tähistatud jalakäijate ja haljasaladele on sama palju mitteformaalseid, nimetamata radu ja jäätmaad. Hoonestus on ebahühtlane ega mõju terviklikult; avalik linnaruum on olemiseks ebamugav ja liikumiseks keerukas. Seega on kokkuvõtvalt Sadama piirkonnal, sh võistlusalal suur ruumiline potentsiaal. Selle rakendumiseks tuleks panustada eelkõige avalikku ruumi, sest see investeering tasub ära nii sotsiaalses, ruumilises kui ka ärilises mõttes.

### **A.2 Võistlusala**

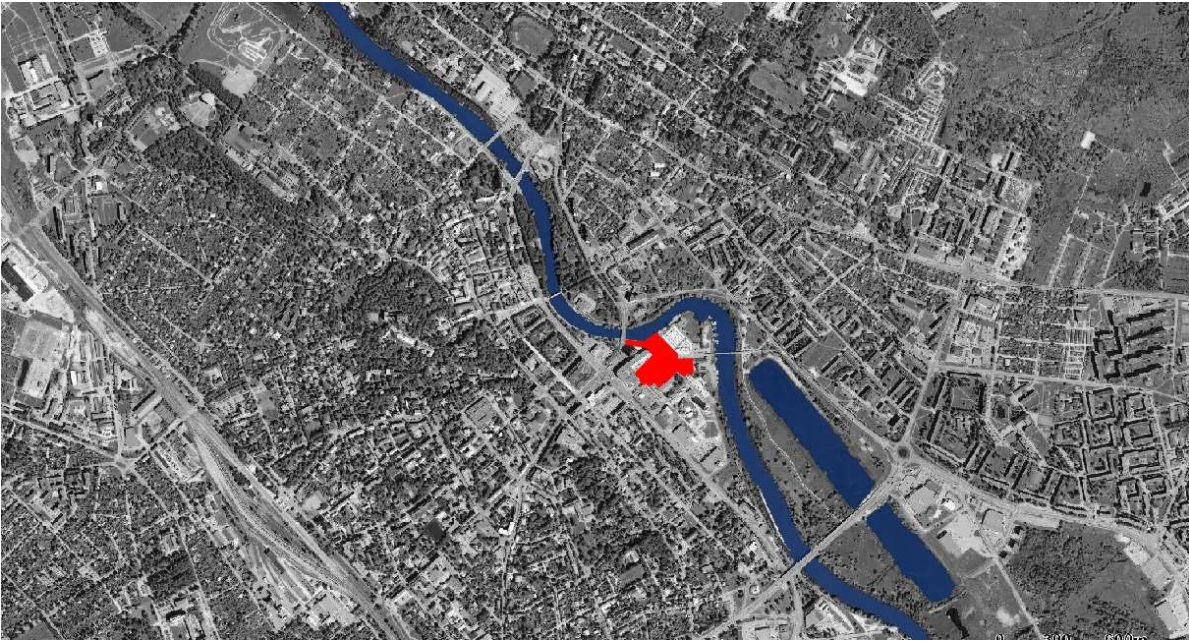
Võistlusala suurusega 2,0 Ha asub Tartu Kesklinna linnaosas, Sadama piirkonnas.

Piirkonna kohta kehtib Tartu Linnavolikogu 21.06.2001 otsusega nr 405 kehtestatud Turu 2, Soola 8 ja lähiala detailplaneering. Krundid on siiani hoonestatud planeeringus ettenähtud mahus, planeeringuga on määratud põhilised jalakäijate liikumissuunad. Kruntide praegused maakasutuse sihtotstarbed on ärimaa ja transpordimaa.

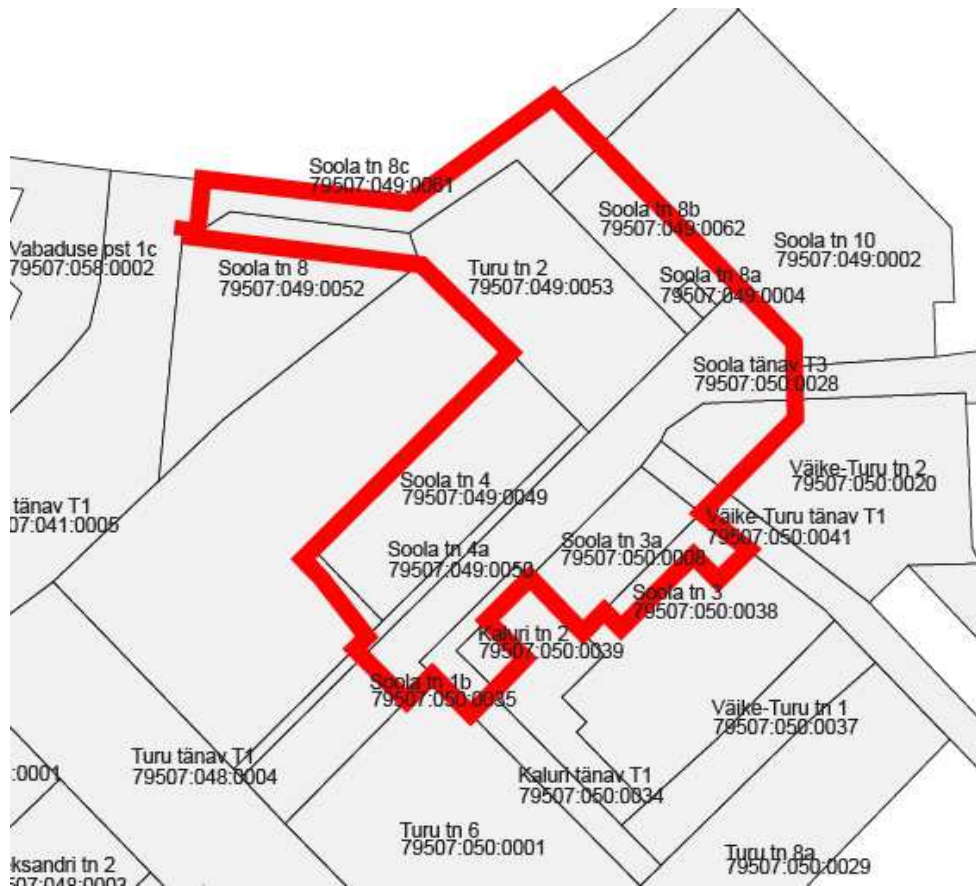
Planeeringuala piirab põhjast Emajõgi ja Tartu avaturg, loodest tiheda liiklusega Riia tänav ja Võidu sild, edelast tiheda liiklusega Turu tänav ja kagust Tartu Hotell. Kontaktvööndisse jäävad väliturg ning büroo-, kaubandus- ja majutus hooned, lähedal asuvad Ahhaa teaduskeskus, Kalevi spordikool, Aura veekeskus ja mitmed kaubanduskeskused.

Tartu linna üldplaneeringu järgi paikneb ala kohas, mille maakasutuse juhtfunktsiooniks on teenidusettevõtete maa, lubatud korruselisus on 4–6 korrust.

Käsitletav planeeringuala paikneb Tartu olulisemate tänavate Riia tänava ja Turu tänava sõlmpunktis ning linna ärilises keskuses. Ümberkaudsetes hoonetes asuvad mitmed avalikkusele suunatud äriettevõtted ja asutused ning ala läbib igapäevaselt suur hulk inimesi, seda eriti jalgsi Turusilla suunal.



Skeem 1. Situatsiooniskeem



Skeem 2. Võistlusala koos krundipiiridega. Antud skeem asub võistluse lisades.

## Kaasatud kruntide nimekiri:

### Võistlusalasse kaasatud krundid

	Aadress	Registri nr	Sihtotstarve	m <sup>2</sup>	Võistlus- alasse jääv m <sup>2</sup>
1	Kaluri tn 2	79507:050:0039	Ärimaa 100%	1936	<b>276</b>
2	Soola tn 1b	79507:050:0035	Transpordimaa 100%	518	<b>518</b>
3	Soola tn 3	79507:050:0038	Ärimaa 100%	4770	<b>569</b>
4	Soola tn 3a	79507:050:0008	Transpordimaa 100%	1467	<b>1467</b>
5	Soola tn 4	79507:049:0049	Ärimaa 75% / Transpordimaa 25%	3313	<b>3313</b>
6	Soola tn 4a	79507:049:0050	Transpordimaa 100%	675	<b>439</b>
7	Soola tn 8	79507:049:0052	Ärimaa 100%	4095	<b>756</b>
8	Soola tn 8a	79507:049:0004	Tootmismaa 100%	86	<b>86</b>
9	Soola tn 8b	79507:049:0062	Transpordimaa 100%	1535	<b>1535</b>
10	Soola tn 8c	79507:049:0061	Üldkasutatav maa 100%	2899	<b>1718</b>
11	Soola tänav T3	79507:050:0028	Transpordimaa 100%	7508	<b>3901</b>
12	Turu tn 2	79507:049:0053	Ärimaa 100%	15378	<b>4467</b>
13	Väike-Turu tänav T1	79507:050:0041	Transpordimaa 100%	10237	<b>297</b>
14	Väike-Turu tn 2	79507:050:0020	Transpordimaa 100%	5045	<b>835</b>
			<b>Kokku</b>	<b>59462</b>	<b>20177</b>

### A.3 Ajalooline ülevaade

Väljavõte „Tartu planeerimisest ja arhitektuurist. Artikleid ja mälestusi“, Raul Levroit-Kivi, koostajad Jaan Malin ja Karin Hallas-Murula.

„Ajalooline valdavalt kvartaalse hoonestusega Tartu kaotas Teise maailmasõja käigus rindetegevuses ja nendele järgnevatel õhurünnakutes 54% elamispinnast ning 60% ühiskondlikest hoonetest. Hävisid terved linnaosad praeguse Tiigi tänava piirkonnas ja Ülejõel. Õhiti ajalooline kivisild. Maha põlesid Vanemuine, turuhoone, Jaani, Maarja ja Pauluse kirikud. Õnneks säilis enamik 18. ja 19. sajandist pärit olulisemaid klassitsistlike ehitisi.

Paljud haritlased suundusid pagendusse. Aastad 1945-50 möödusid peamiselt varemte taastamise ja rusude koristamise tähe all. 1950. aastatel saadi asuda kapitaalsemate uusehituste kallale. Taastati Raekoja platsi äärsed kvartalid, mõisteti hukka stalinistlikud liialdused ning algas massiline korterelamute ehitamise kampaania. Okupatsioonivõim kaotas eraomandi, mille tulemuseks oli huvipuudus kesklinnas asuvatel kruntidel asuvate varemte taastamiseks. Suurema osa hävinud südalinna kvartalite asemele lasi linnaarhitekt Arnold Matteus planeerida ulatuslikud haljasalad, lootes nii säilitada väärtuslikumad krundid tuleviku parema kvaliteediga hoonete jaoks. Samal ajal algas sõjaväelennuvälja rajamine, mis tõi Tartule suletud linna staatuse. Elamuehituse raskuskese kandus äärelinnadesse. Kesklinna kerkis vaid üksikuid elamuid ja avalikke hooned – uus Vanemuine, kooperatiivi kaubamaja, teenindusmaja, Emajõe äärde restoran Kaunas. 1980. aastad olid Tartus elavnemise ja otsingute ajaks. Taas hoogustus arutelu sõjas purustatud kesklinna hoonestamise üle. „Pommiaukude“ täisehitamise küsimuses ei jõutud aga üksmeelele, kuna vahepeal oli üldsus avarate haljasaladega harjunud. Sõjas hävinud hoonete asemele kerkis ajalooliste vormidega mängiv Lossi tänava õppehoone ja Kaubahalli kvartal. Martti Preemi ja Silver Vahre ideena muudeti Kүүini ja Rүүitli tänavad jalakäigutänavateks. Kõike seda kandis katsetuse vaimsus. Kuna linnaplaneerimise uusi aluseid alles otsiti, tõid katsetused paratamatult kaasa ka probleeme. Tulised diskussioonid uute hoonete arhitektuurse kvaliteedi teemal algasid peale Tartu kaubamaja valmimist. Viimastel aastatel on arhitektuuri tulnud rohkem kvaliteeti, mida tagab olulisemate kohtade hoonestamisel taas tavaks saanud arhitektuurivõistluste korraldamine. Buumist hoolimata on suur osa Tartu kesklinnast tänaseni tühi – „veidi pirtsakas, aga paljunäinud pruut ootab

ikka veel oma ainust ja õiget,“ nagu on olukorda iseloomustanud arhitektuurikriitik Andres Kurg.,



Skeem 3. Vasakpoolne kaart aastast 1877, parempoolne 1927. Võistluslal oli enne Teist Maailmasõda perimetraalne lahushoonestus (must ennesõjaaegne, punane praegune hoonestus). Allikas Maaamet ja linna aluskaart M 1:2000.



Skeem 4. Väljavõte 1936.a. Tartu kesklinna plaanist. Võistluslal pole ainsana säilinud Kaluri tn-a pikendus vanalinnaga. Puu tn-a asukohta markerib täna Väike-Turu tn. Allikas EAA.2072.9.766.

Pärast teist maailmasõda on võistluslal asunud Tartu maaliinide bussijaam.

See plaaniti transpordisõlmeks Tartu kesklinnas Tartu avaturu kõrval, Soola ja Turu tänava ning Võidu silla vahel. Bussijaama kõrval asus ka Emajõe jõesadam. Bussijaama hoone ehitati 1960-ndatel ning lammutati 2002.a. Praegune bussijaam koos ootesaaliga valmis 2003.a.



Foto 1. Bussijaama ala 1960-ndatel. Vasakpoolsel pildil paistab taamal 1964 ehitatud Tartu hotell. Parempoolsel pildil on esiplaanil seisab jõesadamas Tartu-Pihkva liinil sõitnud veealuste tiibadega jõelaev Raketa. Allikas internett.

Senine suurem ehitustegevus võistlusalal:

Soola 8 (Pläsku) 1999 suvi

Soola 4 (bussijaam) 2003 sügis

Dorpat Hotell 2007 suvi (varem oli aadress Soola 6)

Turu 2 (Tasku Keskus) 2008 august

Pläsku ja Tasku kokkuehitamine (nn kaubatänav) 2012 august.

Alale on varasemalt korraldatud kaks arhitektuurivõistlust, võidutööde alusel on ehitatud Pläsku ja Tasku - Soola 8 ja Turu 2 hooned.

#### **A.4 Tartu Kesklinna ruumilise arengu visioon**

Väljavõte Kesklinna Üldplaneeringu eskiisprojekti üldise ruumilise arengu põhimõtetest ja tulevikustsenaariumist.

1. Üldised ruumilise planeerimise eesmärgid, mis käsitlevad laiemaid ohte ning mida on planeerimisel soovitatav vältida:

- kesklinna tühjenemist elanikest, töökohtadest ja teenindusasutustest;
- kesklinna „pimenemist“, eelkõige pärast tööpäeva lõppu ja nädalavahetustel;
- kesklinna transpordi ülekoormatust autotranspordiga;
- isikupärase (ja ajaloolise) miljöö kadumist;
- arhitektuuriliselt kesklinna mittesobivate hoonete rajamist või ümberehitamist;
- kesklinlastele ja keskuse külastajatele vajalike teenuste nappust;
- kesklinna elutegevuse liigset koondumist üksikutesse kvartalitesse ja hoonetekompleksidesse;
- kesklinna-sisest territoriaalset sotsiaalset polariseerumist.

3.1.1 Tartu keskkonn on rahvusvahelistuv, ajaloolist linnaruumi arvestav, visuaalselt, ruumiliselt ja funktsionaalselt sidus ja tihe ülikoolilinna süda ning regiooni keskus. Keskkonn on suurema osa ööpäevast elav, üha enam jalakäijasõbralik, inimhõõtmeline, linnaelanikule, üliõpilasele ja külastajale suunatud aastaringse toimiva atraktiivse avaliku ruumiga võimalusterohke elamise, õppimise, „tarkade“ töökohtade, vaba aja veetmise, ostlemise ja asjaajamise koht.

..3.2.6 Kesklinna peamiseks roheliseks koridoriks jääb Emajõgi koos kaldaaladega, kus on prioriteediks puhke- ja virgestustegevused ning kesklinna tuulekoridori säilitamine. Kesklinna elanikele ja külastajatele pakutavate puhkamisvõimaluste parandamise huvides parandatakse sidet selle äärsete pargialadega.

..3.2.9 Atraktiivse ja sidusa, jalakäijatele suunatud avatud linnaruumi tagamiseks ei ole lubatud lisada monofunktsionaalseid büroo- või kaubandushooneid ja kvartaleid. Uute hoonete mahud peavad sobituma kesklinna ruumi. Tartu kesklinna uute hoonete ja kvartalite esimesed korrused peavad olema tänavale avanevad, aktiivse teenust pakkuva frondiga, tänavaruumi paremaks sidumiseks kaupluste ja teenindusasutustega on vaja enam tähelepanu osutada tänavadisainile ja liikluskorraldusele.

..4.2.1 Kesklinnas on Tartu linna prioriteediks sõltumata maaomandist territooriumi maksimaalse avaliku ja sidusa kasutuse tagamine ning selle atraktiivsuse parandamine.

..4.2.3 Avaliku ruumi arendamisel ja hoonestuse kasutusfunktsioonide määramisel arvestatakse erinevate üritustega, muuhulgas nii laatade ja muude vabaõhuürituste kui ka akadeemiliste üritustega: teaduskonverentside, tudengipäevade, teadusnädala korraldamise vajadustega, seltside ja korporatsioonidega seotud traditsioonidega. ...

..4.8.8 Välikohvikutele luuakse paremad tegutsemistingimused Emajõe ääres ja selle kaldaparkides ning Toomemäel. Nende tingimuste osaks on tehniline taristu, haljastus ja maastikukujundus, vaated, müratõkked, restoranlaevade sildumisvõimalused.

..4.11.1 Planeeringuga sätestatakse, et avaturu toimimine kesklinnas vajab uut kontseptsiooni – keskendumist hooajalise aianduse ja põllumajanduse, kalanduse jms kauplemispindade arengule, paremale haakumisele linnaruumiga, osalust avatud linnaruumi kujundamisel.

..4.11.2 Planeeringu eskiisiga esitatakse lahendus, kus avaturu territoorium on tõstetud, uushoonestatud ja parkimine kavandatud poolmaa-alusena turu alla.

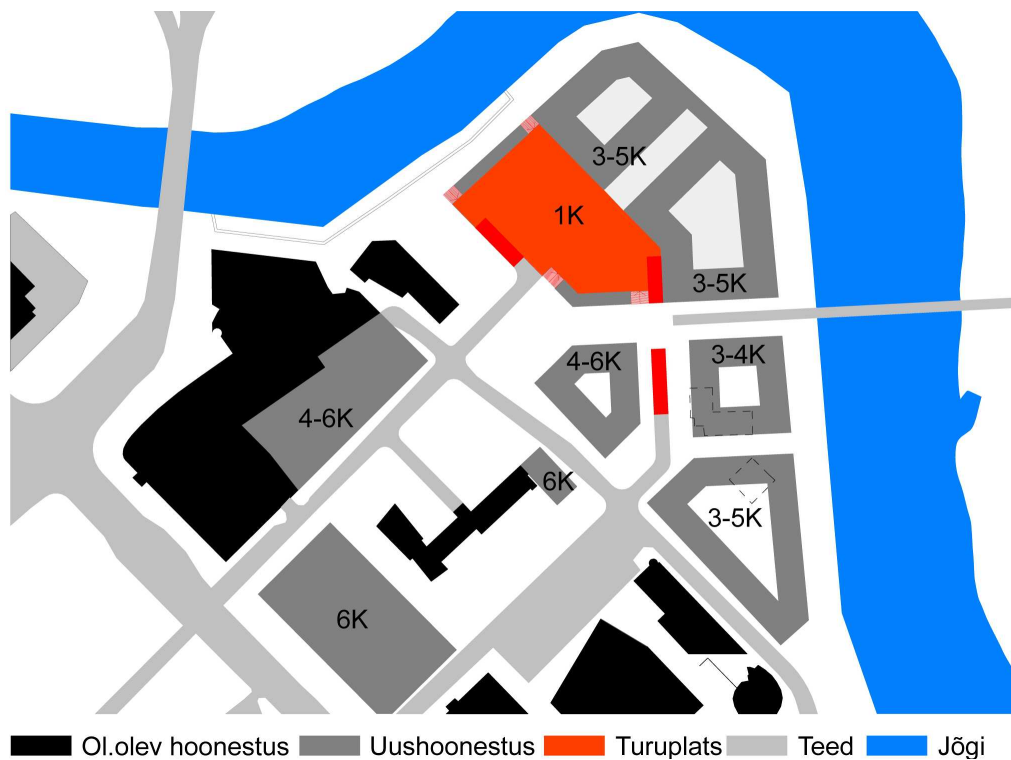
..5.1.5 Emajõe ühendava rolli suurendamiseks rajatakse jalakäijate sildade otstesse suuremad või väiksemad linnaväljakud, mis on seotud olemasoleva või uushoonestusega.

..5.1.8 Koos promenaadide rekonstrueerimisega ehitatakse Emajõe kaldaaladel välja ka tehniline taristu ürituste läbiviimiseks ja toitlustusasutuste tegutsemiseks.

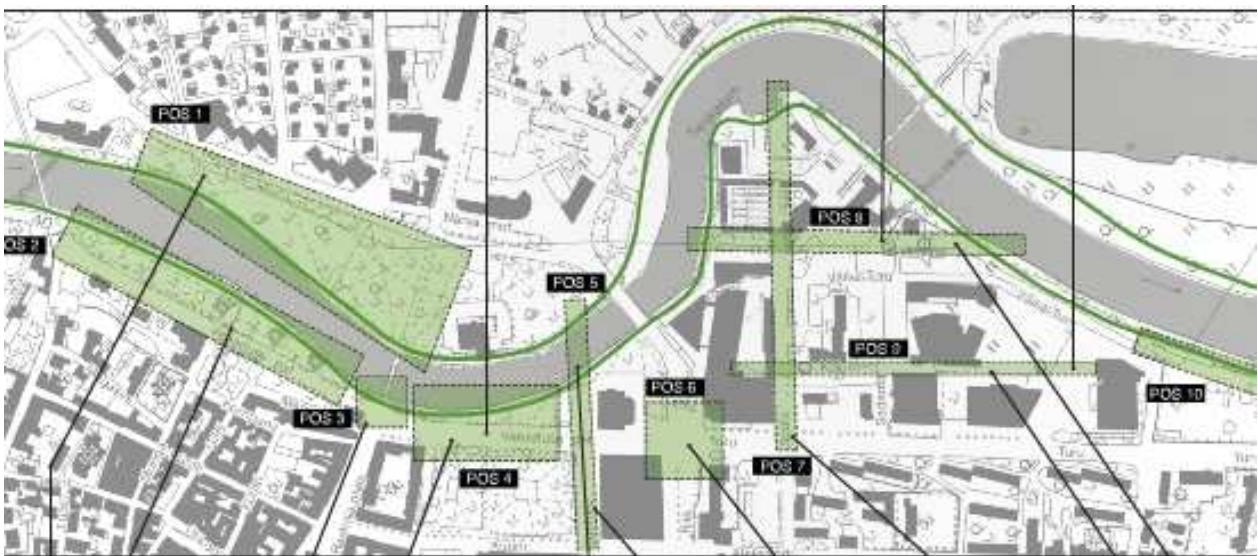
..5.1.9 Sadama asumis arendatakse välja kesklinna jõesadam koos reisijate terminali ja suuremate jõelaevade randumiskohaga. Sadamakaid avatakse promenaadil liiklejatele. Samuti rajatakse kesklinna jahtide seisukohti, paatide randumissildasid ja paadisadamaid, kus turvalisus ja vara kaitse tagatakse ilma kaldaala sulgemiseta.

..6.2.14 Haljasalade atraktiivsuse tõstmiseks on vajalik detailplaneeringute kaudu läbi mõelda erinevate funktsioonide kombineerimine, et säilitada alade puhkeotstarve. Kindlasti tuleb uushoonestusega aladel (nt Sadama asumis) tagada kalda ala avalik kasutus, mis soodustab linnaosade vahelist kergliiklust ja võimaldab katkematu kallasraja rajamist kogu linna ulatuses.





Skeem 5. Väljavõte Tartu Kesklinna Üldplaneeringu eskiisprojektist. Must tähistab ol. olevat hoonestust, tumehall uushoonestust. Praegune avaturg on lahendatud tõstetud alana (oranz), mille alla poolkorrusena parkimine.



Skeem 6. Väljavõte võidutööst „Tartu kümme“. Soola tn kui jagatud ruum (*shared space*); Väike-Turu tn-a pikendus jõest-jõeni kui promenaad järgides kunagist Puu tänavat. Emajõe ideevõistluse võidutöös „Tartu kümme“ pidas žürii väärtuslikuks Emajõe äärsete alade arendamisel prioriteetide nihutamist autokesksuselt kergliikluskeskseteks. Allikas <https://www.tartu.ee/data/Emajoe-ideekonkurss.html>

## A.5 Ühistransport ja bussijaam

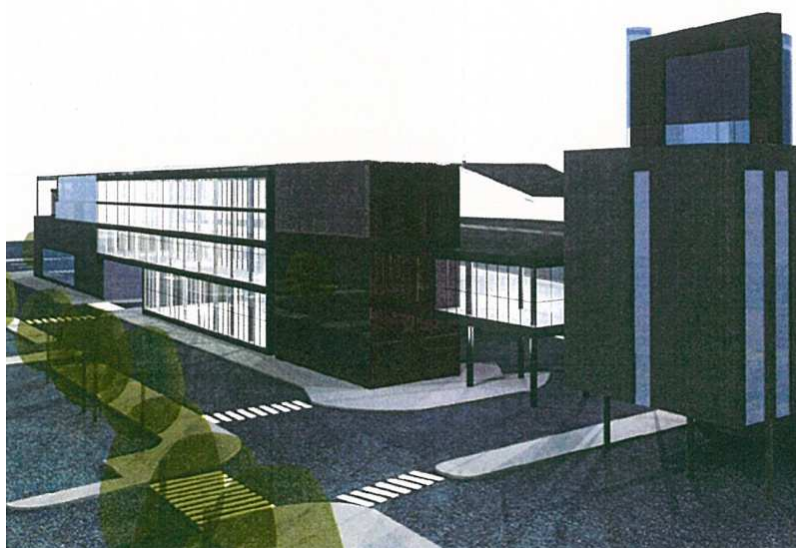
Seoses Emajõe Ärikeskuse laienemisplaanidega plaanitakse muuta bussijaama liikluskorraldust ning viia ootesaal ärikeskuse mahtu. Liikluslahendus OÜ koostatud liikluskorralduse eskiis näeb ette hoone 1. korrusele väljuvatele ja saabuvatele bussidele 14 kohta, neist 12 Turu 2 krundile ja 2 Soola tn äärde. Tulevikus loodav bussiinfo elektrooniline süsteem, peaks tagama, et Turu tn 2 krundil olevad peatused oleks võimalikult palju kasutatud ning Soola tn peatusi kasutavad väikese reisijate arvuga bussid väljumiseks või saabumiseks.

Busside ooteparkla on soovitatud rajada Väike-Turu 6 krundile (17-kohta) ja linnaliinide bussipeatused (3 kohta) Väike-Turu tn-le.

Bussijaama ootesaal, st siseruum jääb ärikeskuse mahtu ning lahendatakse hoone projekteerimise käigus.

Üheks selle arhitektuurivõistluse lähtepõhjuseks oli linnavalitsuse soov tagada bussijaama reisijate vajadustele vastav funktsioneeriv ja kujunduslik tervik. Ohtudena nähakse bussijaama linnaruumilise kohaloleku vähenemist Tallinna Viru keskuse maa-aluse bussiterminali näitel. Halvemal juhul jääb bussijaam kui avalik linnale oluline funktsioon ja visiitkaart, täielikult ärikeskuse sisse, mida markeerivad vaid 2 musta auku klaasfassaadis. Bussijaam toimib aga kui ostukeskuse laiendus (privatiseeritud avalik ruum, avatud ainult ostukeskuse lahtioleku ajal). Reaalsuses on see hirm ülepaistunud, kuna ootesaal uueneb, muutudes oluliselt esinduslikumaks. Samuti on kasvõi Euroopas palju näiteid transporditerminalidest, mis mahutavad probleemideta bussijaamu ning ostukeskusi. Kuni selleni, et näiteks suured lennujaamad (nt Schiphol) saavad oma põhilise tulu mitte reisijate teenindamisest, vaid Fly'Buy tax-free müügiketist, olles muutunud sisuliselt kaubanduskeskuseks koos lennujaamaga. See on mõlemale osapoolle töötav koostöö vorm.

Küll aga võib Tartu Bussijaama puhul kujuneda probleemiks selle nähtavus linnaruumis, mis vähendab selle kasutusmugavust. Võistluse eesmärk oli algselt leida lahendusi, mis võimaldaks Emajõe Ärikeskuse Soola tänava poolse külje jätta avatuks. Funktsionaalselt on see aga väga probleemne, sest keldrikorruse ostukeskus ja 2. korruse tehnilised kommunikatsioonid, kandekonstruktsioonid, evakuaatsioonitrepid ja eskalaatorid võtavad nii palju ruumi, et fassaad läheb suures osas maapinna tasandil kinni ja mitteaktiivseks. Nii otsustati suunata võistluse pigem bussijaama ümbruse linnaruumi mõtestamisele.



Skeem 7. AB AS Kalle Rõõmuse Ärikeskuse juurdeehituse eskiisi visualisatsioon. Soola tn-a poolne külg.

## **A.6 Liiklus ja parkimine**

Käesoleval ajal on Turu 2 (Tasku) ja Soola 6 ja 8 (Pläsku) korrusparklas, keldriparklas ja katuseparklas kokku 477 parkimiskohta. Seega puudub vajadus täiendavate parklate rajamiseks Ärikeskuse juurde. Lisaks on võistlusalal ja sellega vahetult piirnevalt mitmeid väliparklaid (Turu tn 2 hotelli turupoolses küljes, Soola tn 3 ja 3a, Väike-Turu tn 2, Turu tn 6 ja Kaluri tn.). Lisaks on Soola tn-l taksode parkla.

Tartu Kesklinna Üldplaneeringu eskiisis on praegune avaturg lahendatud tõstetud alana, mille all poolkorrusel parkimine. See kompenseerib planeeritud uushoonestusega kaasnevat avalike parklate vähenemist.

Võistlusala on äärmiselt autostunud- liiklusega otseselt seotud ala on piirkonnas palju, kuni pool maakasutusest. Samas on see ruumiliselt väheintensiivne, parkimiskohti on suure varuga, parklate täituvus ja parkimiskorraldus saaks olla efektiivsem. Selle tulemusena ei ole piirkonnast kujunenud kesklinnale omast avalikku väliruumi, kuhu tuldaks ka vabal ajal aega veetma, mitte ainult vajadusest. Piirkonna identiteeti saaks tugevdada avaliku väliruumi mõtestamisega, sidudes omavahel jalakäijate loomupärased liikumissuunad ning neid teenindavad funktsioonid ühtseks terviklikuks lahenduseks.

Väljavõtted Tartu linna transpordi arengukavast.

„Pikemate vahemaade läbimisel kasutatakse Tartus eelkõige autosid ja ühistransporti. Autodega sooritatakse kõikidest liikumistest ligikaudu 28% ja ühistranspordiga 27%. Kõige enam liigutakse hommikul ja õhtusel tiptunnil, kui suur osa liikumistest on seotud tööle minemise või sealt lahkumisega (ligikaudu 39% inimestest). Seetõttu moodustab autokasutus just õhtusel ja hommikul tiptunnil suurima osakaalu. Päeval liigutakse rohkem jalgsi ja ühistranspordiga ning autoliikluse maht jääb oluliselt väiksemaks.

Transpordiplaneerimist reguleerivates arengudokumentides on nii rahvusvahelisel kui ka riiklikul tasandil rõhutatud vajadust planeerimistegevuse kaudu vähendada inimeste liikumisvajadust. Eesmärgiks on luua kompaktne linnaruum, kus inimese igapäevaeluks vajalikud kohad paiknevad lähestikku ning linnaruumi arenedes ei tekiks täiendavat vajadust liikumise järele. Rahvusvahelistes ja riiklikes arengudokumentides on seatud prioriteediks ühistranspordi ja kergliikluse eelisarendamine, mis võimaldab kujundada transpordisüsteemi säästvalt ja kestlikult. Seejuures peetakse vajalikuks autoliikluse piiramist nii transpordi- kui ka maksupoliitika kaudu. Autoliikluse osatähtsuse vähendamiseks on vaja tõsta alternatiivsete liikumisviiside atraktiivsust. Olulisel kohal on ka liiklusohutuse tõstmine ning tänavavõrgu olukorra parandamine. Arengustrateegia Tartu 2030 seab eesmärgiks saavutada 2030. aastaks olukord, kus ühistranspordiga sooritatakse üle 50% kõikidest liikumistest. Liikumisvajaduse vähendamiseks on olulisel kohal uute arenduste soodustamine olemasolevate keskuskohtade ja Tartu kesklinna läheduses.“

## **A.7 Jalakäijad ja kergliiklus**

Riia tn - Turu tn ristmiku ja Emajõe vahelisel alal on välja arendatud suure külastatavusega polüfunktsionaalne keskus: kaubandus, konverentsikeskus, kino, bussijaam, hotell, ärihoone, perearstikeskus jne. Autoga piirkonda tulijatele on tagatud juurdepääsud, piisav arv parkimiskohti ja mugav parkimine. Jalakäijate liikumine on piiratum ja ebamugav. Võimalus alale läheneda on piki Emajõe Võidu silla alt; ületada foorjuhitav neljarealine Turu tänav; piki Kaluri tänava kõnniteed; ja mööda Turusilda, mis läheb üle Soola tänavaks.

Tartu kesklinna linnaruum on kompaktne. Lühikeste vahemaade läbimisel eelistatakse käia jalgsi või kasutada jalgratast. Kuna Tartu linnas on liikumiste pikkused valdavalt lühikesed, moodustab kergliiklus kõikidest liikumistest ligikaudu 45%. Läbi võistlusala toimub enamik jalakäijate

liikumisi sihil Kesklinn-Annellini. Kogu võistlusala tuleb seetõttu lahendada kergliiklejasõbralikult. Jalakäigusilla ja Väike-Turu tn ristumispunkt võiks muutuda avalikuks linnaväljakuks ja jalakäigusuundade loogiliseks sõlmpunktiks.

Võistlusalas paiknevad tänavad on autoliikluse poolest koormatud, aga samas asub ta kahe jalakäijate jaoks väga olulise sihi lõikepunktis. Seega on nii autokasutajate kui ka kergliiklejate liikumisvõimaluste ja ligipääsude vahel tasakaalustatud lahenduse leidmine arhitektuurivõistluse olulisemaks eesmärgiks.

Aura keskuse ja Ahhaa keskuse vahelisel alal olev jalakäijate tänav lõpeb Sadama tänavaga, kust edasi hajub jalakäijate liikumine erinevates suundades. Turu 2, Soola 8 ja lähiala detailplaneeringuga on Kaluri tänav planeeritud juurdepääsutänavaks Soola tn 3 hotelli parklale. Ülejäänud osas on Kaluri tänav planeeritud ühesuunaliseks ning kavandatud on kaks sõidurada. Sõidutee kogulaius on vahemikus 5,6-7 meetrit. Turu tn 6 krundi poolsesse külge on planeeritud 3 meetri laiune kõnnitee ning paralleelselt kõnniteega on ette nähtud ka jalgrattatee.

Eelnevast tulenevalt ning arvestades planeeringualale kavandatud ehitise mahtu, paiknemist ja funktsiooni on jalakäijate liikumisvõimaluste parandamise eesmärgil on Tasku juurdeehituse jaoks algatatud detailplaneeringuga käsitletava planeeritava ala sisse liidetud Kaluri tänav. Kaluri tänava kaasamine lubab kaaluda ala planeerimise ja kujundamise võimalusi olemasoleva jalakäijate tänava jätkuna kuni planeeritava ala Võidu silla poolse piirini. Selline võimalus tagaks jalakäijatele ohutu ja mugava liikumise Aura keskusest kuni bussijaamani (Tasku keskuseni).

Liikluskorralduse eskiisi järgi ei ole Kaluri tänav kruntidele juurdepääsutänav. Soola tn 3 hotelli parkla osas on juurdepääsu tagamine võimalik lahendada Väike-Turu tn 1 krundilt.



Skeem 8. Jalakäijate liiklustihedus võistluslalal. Jalakäijate (JR jalgratturite) arv tööpäeval kl 12-13. Vasak skeem on Kaluri ja Soola tn ristmikust, parempoolne Soola ja Väike-Turu ristmikust. Allikas Liikluslahendus OÜ.

Liikluslahendus OÜ koostatud liikluskorralduse eskiis käsitleb rajamist ja rekonstrueerimist vajavaid ristmikke ning tänavaid, koos nende ristlõigete optimaalsete lahendustega, näidates Soola tänava liiklusohutust parandavaid lahendusi.

Soola tänavale ja Kaluri tänavale ette nähtud normile vastav 2,5 m laiune jalgrattatee. Turusilla pikendusel olev teelõik on muudetud kergliiklejate alaks, praegune juurdepääs avaturu Turusilla juures olevatele parklatele ja turgu teenindavate sõidukite väljapääs on ette nähtud Sadama tänava pikenduselt.

Jalgrattaparklad on ette nähtud hoone kõikide sissepääsude juurde. Kergliiklejate lõikumisteed mootorsõidukite liiklusega on kujundatud võimalikult lühikestena ning ettepanek on need lahendada tõstetud pinnana (arvestada bussiliiklusega ja lubatud kiirusega 30 km/h) või tekstuurse kattega.

### **A.8 Haljastus**

Võistlusosalal on säilitamisväärt haljastust, mida võib asendada kui seda nõuab mh puu tervislik seisund. Uute puude istutamisel tuleb järgida tehnovõrkudest tulenevaid kajasid.

Detailplaneeringu eskiisis on ettepanek likvideerida Soola tn-a bussijaama juures asuvad puud ning rajada ühtne puuderivi sõidutee ja jalgrattatee vahele ning nihutada kõnniteed osaliselt olemasolevale haljasalale.

## **A.9 Võistlusülesanne**

### **A.9.1 Võistluse eesmärgiks on leida bussijaamale ja selle esisele alale selgelt tajutav linnakujunduslik terviklik visioon.**

Võistlejatelt oodatakse lahendusi, milline peaks olema uue kesklinna ja Sadama piirkonna linnaruumiline identiteet. Lahendused peavad hõlmama kogu võistlusala. Võimalikud märksõnad on siin uute linnaruumiliste elementide ja funktsioonide sisetoomine nagu väljak, promenaad, park jne. Lahendused peaksid sisaldama eri mastaapides kujunduslikke ideid, arvestades linna kujunemist pikemas ajalisel perspektiivis (st ehitusjärjekord).

### **A.9.2 Võistlejatelt oodatakse lahendusi, kuidas tagada bussijaama ruumiline kohalolek ning nähtavus pärast kvartali lõpliku mahu saavutamist.**

Arhitektuurivõistluse objektiks on bussijaama territoorium (st väliruum) Tasku esimese korruse ulatuses ja see ei hõlma juurdeehitist kõrgematel korrustel. Samuti linnaliinide peatuse ooteala ning nende kahe ühistranspordi ala omavaheline seos ja toimivus.

Olulised märksõnad, millega seda saavutada, on jalakäijate liikumissuunad, juurdepääsud, avaliku linnaruumi ja väliste ootealade kujundus, ootepaviljonid, väikevormid ja välimööbel, valgustus, infograafika jm.

### **A.9.3 Põhilised arhitektuursed ja kujunduslikud nõuded.**

Lahendused peavad olema kaasaegsed ja kõrgetasemelised. Võistluse sisuks ei ole uue hoonestuse mahuline lahendus. Eeldus on, et kavandatavate hoonete arhitektuur saab olema kvaliteetne ning linnale olulises piirkonnas leitakse parimad lahendused edaspidi läbi konkreetsete arhitektuurivõistluste.

**A.9.3.1** Lahendustes võib teha ettepanekuid hoonete esimese korruse avamise nii jalakäijate liikumissuundadest kui ka tänava poolsest osast. Näidata hoonefrondi aktiivsed või avatavad osad ja kirjeldada põhimõtteid. Hoonestusalast võivad üle ulatuda varjualused.

**A.9.3.2** Lahendada ja siduda võistlusala sisene liiklusskeem ja juurdepääsud hoonetesse jalakäijatele ja sõidukitele. Joonistele kanda võistlusala liiklusskeem ning sidumine üldise liiklusskeemiga. Kaluri tänava osas kaaluda jalakäijate tänava pikendamise võimalusi Ahhaa keskusest kaubanduskeskuseni, näha ette meetmed jalakäijate mugavaks liikumiseks läbi kaubanduskeskuse Riia tänava suunas kuni Võidu sillani.

**A.9.3.3** Anda parklate asukoht, suurus ja kuju vastavalt võistlusala terviklahendusele (aluseks hoonestusele vastav parkimiskohtade arv tulenevalt Eesti Standardist EVS 843:2003 "Linnatänavad" ning OÜ Liikluslahenduse liikluskorralduse eskiis). Autoliikluse ala ja jalakäigutsoon tuleb graafiliselt eristada. Joonistel näidata võistlusala parklate lahendus koos parkimiskohtade arvuga, samuti busside ootetaskud, reiserterminal ning reisijate liikumissuunad ja hajumisruum.

**A.9.3.4** Jalakäijatele ja jalgratturitele kavandada katkematu ja ohutu liikumisala põhilistes liikumissuundades, planeerida jalgrattaparklad. Pakutavate rattahoidlate puhul arvestada, et need oleks konstruktsiooniga, mis võimaldab jalgratta lukustamist ka raamist, mitte ainult esi- või tagarattast. Osaliselt lahendada jalgrataste parkimine (nt bussijaamas) varikatusega kaetult. Leida kergliiklejatele ning hoonetesse sisse/välja sõitvatele transpordivoogudele ohutu ja kergliiklejasõbralik lahendus.

**A.9.3.5** Bussijaama hoone välise reisijate ooteala suurus, väljuvatele ja saabuvatele bussidele mõeldud peatuskohtade arv ning bussijaama teenindava taksopeatuse maht võtta detailplaneeringu lisana koostatud liikluskorralduse eskiisist.

Võistlustöö lahendusega teha ettepanek ühistranspordi peatuste, taksoparkla ja 'kiss&go' parkla paiknemiseks võistluslalal. Seejuures tuleb tagada ühistranspordi peatused vähemalt liikluskorralduse skeemil näidatud mahus. Arhitektuurivõistluse lahendusega palume välja pakkuda ka varikatuseid ja muid tänavat ja jalakäijaid teenindavaid funktsionaalseid rajatise eesmärgiga suurendada jalakäigutsooni (bussipeatused mitmes reas vahesaartega, kaetud ootealad jm).

A.9.3.6 Lahenduse kavandamisel tuleb arvestada kõrgveepiiriga abs 34 m.

A.9.3.7 Võistlustöös anda uus terviklik haljastuskontseptsioon, lähtudes olemasolevast haljastusest ning pakutavast linnakujunduslikust visioonist. Anda üldkasutatavate alade katendite, välisvalgustuse, linnamööbli, arhitektuursete ja linnakujunduslike väikevormide põhimõtteline lahendus.

## **B. Alusmaterjalid**

Võistlustingimuste lisadena antud detailplaneeringu ja liikluskorralduse lahenduse eskiisi tuleb võtta lähtealusena, mida võib põhjendatult muuta parema tulemuse saamiseks.

### **B.1 Esitatava võistlustöö maht**

B.1.1 Joonised planšettidel:

B.1.1.1 Asendiskeem Sadama piirkonnast ja logistiline seos ümbritsevate aladega vabas mõõtkavas.

B.1.1.2 Asendiplaan mõõtkavas M 1/500 kogu võistlusalast. Asendiplaanil näidata avaliku ruumi kujundus:

- maa-ala kasutus ja pinnakatted;
- liiklus-ning parkimiskorralduse lahendus. Näidata võistlusala parklate lahendus koos parkimiskohtade arvuga, samuti busside ootetaskud, reisiterminal ning reisijate ootealad;
- jalg- ja jalgrattateede struktuur;
- maastiku- ja haljastuse lahendus. Näidata säilitatav ja rajatav haljastus;
- inventari ja väikevormide paiknemine – eristada erilahendused;
- avalikku ruumi teenindava väikehoonestuse paiknemine – ootepaviljonid, kaetud jalgratta parklad vms.

B.1.1.3 Väikeehitiste arhitektuurne lahendus. Esitada plaan ja iseloomulik lõige M 1/100 ning 3D-vaade.

B.1.1.4 Planeeritud pinnakatete, inventari, väikevormide ning haljastuse lahendus või näidised esitada üheselt arusaadaval kujul ja sobivas mõõtkavas (plaan, foto või 3D-pildid).

B.1.1.5 Skeemid.

Esitada ideelahenduse kujunemist ja toimimist selgitavad skeemid (linnaehituslikud elemendid, liiklusskeem, avaliku ruumi toimimist selgitav skeem, haljastuse skeem jne)

B.1.1.6 3D- vaated (aksonomeetria või perspektiivvaated).

Esitada vähemalt üks suuremõõtmeline iseloomulik perspektiivvaade võistlusala kujundusest (nn „kaanepilt“) ja vähemalt kaks ülevaatlikku vaadet linnulennult, mis illustreerivad kogu ideelahendusest.

B.1.2 Seletuskiri. Eraldi köidetuna A4 formaadis, kus on kirjeldatud selgelt ja kokkuvõtvalt:

- Mis on bussijaama ja selle esise ala linnakujunduslik terviklik visioon;
- Kuidas tagada bussijaama ruumiline kohalolek ning nähtavus pärast kvartali lõpliku mahu

saavutamist;

Lisaks järgnevate teemade lühikirjeldused:

- Liiklus-ning parkimiskorralduse lahendus;
- Jalg- ja jalgrattateede lahendus;
- Maastiku- ja haljastuse lahendus;
- Inventari ja väikevormide lahendus;
- Avalikku ruumi teenindava väikehoonestuse idee, funktsionaalse ja konstruktiivse toimimise kirjeldus;



## **C Võistluseeskiri**

### **C.1 Võistluse korraldajad**

Võistluse korraldaja on AS Emajõe Ärikeskus (Soola 8, Tartu 51014 Tartu; Tel: + 372 737 1000; Faks: + 372 737 1010; estiko@estiko.ee).

### **C.2 Üldandmed võistluse kohta**

C.2.1 Võistlus on vormilt avalik ja üheetapiline.

C.2.2 Võistluse objektiks on Tasku Keskuse ja bussijaama ümbruse linnaruumi kujunduse eskiis (edaspidi Võistlustöö).

C.2.3 Võistluse põhieesmärgiks on parima linnaruumilise eskiislahenduse saamine ning isiku(te) leidmine, kes kaasatakse edaspidi võistlusala osas tervikliku linnakujunduse väljatöötamise ja kellelt tellitakse korraldajale kuuluvate võistlusala kruntide asendiplaaniline lahendus (Võistlusele järgnev tegevus täpsustatud punktis D.10.)

C.2.4 Võistluse aluseks on Tartu Linnavolikogu kehtestatud detailplaneeringu koostamise otsus Turu tn 2, Soola tn 8, Soola tn 4 ja Soola tn 4a kruntide ja lähiala detailplaneeringu kohta (nr 449, 14.02.2013). Lähtematerjaliks on Emajõe Ärikeskuse detailplaneeringu eskiis koos lisadega.

### **C.3 Võistluse ajakava**

C.3.1 Võistlus algab **23.august**, 2013.a.

C.3.2 Võistluse kohta küsimuste esitamise viimane päev on **18.september**, 2013.a.

C.3.3 Võistlustööde esitamise tähtaeg on **23.september**, 2013.a. kell 16.00.

C.3.4 Võistluse võitjad kuulutatakse välja hiljemalt **27.september**, 2013.a.

### **C.4 Osavõtjad**

C.4.1 Võistlusest osavõtt on avatud kõigile arhitektidele, kellele on antud volitatud arhitekti kutsekvalifikatsioon kutseseaduse mõistes ning arhitektide rühmadele, kus vähemalt ühele arhitektile on antud volitatud arhitekti kvalifikatsioon kutseseaduse mõistes. Samuti Eesti Arhitektide Liidu Noortekogu liikmetele.

C.4.2 Võistlusest ei tohi võtta osa žürii liikmed ja võistlusülesande koostamise või hindamise kaasatud eksperdid.

C.4.3 Võistlusest ei tohi võtta osa ka žürii liikmete ning ekspertide lähikondsed (abikaasad, elukaaslased, otsejoones ülenejad ja alanejad sugulased, õed, vennad); äripartnerid, kes on osanikud või aktsionärid nendega samas projekteerimis- või planeerimisvaldkonnas tegutsevas äriühingus; tööalases alluvussuhetes olevad töökaaslased.

C.4.4 Juriidiline isik ei tohi võistlusest osa võtta juhul, kui tema osanike, aktsionäride või töötajate hulgas leidub punktides C.4.2 või C.4.3 nimetatud isikuid.

C.4.5 Võistlusest ei tohi osa võtta võistlustingimuste koostajad. Võistlustingimuste koostajate lähikondsed, äripartnerid ning nendega seotud juriidilised isikud võivad võistlusest osa võtta siis, kui nad pole ise osalenud võistlustingimuste koostamisel ega saanud infot, mis annaks neile eelisseisundi teiste osavõtjate ees.

### **3.5 Žürii**

C.5.1 Žürii on moodustatud võistlustööde hindamiseks ja võitjate väljaselgitamiseks.

C.5.2 Žürii hindab võistlustööde kvaliteeti ning selgitab välja võistluse võitjad. Žürii koosneb esimehest, liikmetest, varuliikmetest, ekspertidest ja sekretärist.

C.5.3 Žürii tööd juhib žürii esimees. Hääleõigus on ainult žürii liikmetel, kaasa arvatud žürii esimehel. Žürii varuliige võtab osa žürii tööst ning tal on hääleõigus asendusliikmena vaid juhul, kui mõni žürii liige ei saa osaleda otsuse langetamisel. Žürii sekretär korraldab žürii tööd, osaleb selles ja vormistab protokollid. Sekretäril ei ole hääleõigust. Žürii ekspert on erialaasjatundja, kelle žürii kaasab oma töösse või kellelt ta palub hinnangut mingis eriküsimuses. Ekspertil ei ole

hääleõigust. Žürii võib vajadusel kaasata eksperte.

C.5.4 Võistlustööde hindamiseks on moodustatud žürii järgmises koosseisus:  
žürii esimees: Ain Tammvere, AS Emajõe Ärikeskus

žürii liikmed:

Kersti Seli, Dorpat OÜ

Tõnis Arjus, linnaarhitekt, Tartu LV

Andres Kadarik, arhitekt, Eesti Arhitektide Liit

Margit Aule, arhitekt, Eesti Arhitektide Liit

varuliige:

Veiko Keerberg, AS Tasku Keskus

Žürii sekretär: Kalle Komissarov, arhitekt, Eesti Arhitektide Liit

C.5.5 Žürii eksperdid

AS Arhitektuuribüroo Kalle Rõõmus esindaja;

Detailplaneeringu koostaja Artes Terrae OÜ esindaja;

Liikluslahendus OÜ liiklusspetsialist;

C.5.6 Osalejate kvalifitseerimiseks on moodustatud kvalifitseerimiskomisjon järgmise koosseisuga:

Aive Urberg, AS Emajõe Ärikeskus

Kristel Tannik, AS Tasku Keskus

## **C.6 Auhinnad**

C.6.1 Võistluse auhinnafondi suurus on kokku 20 000.- EUR, mis jaguneb järgnevalt:

Esimene koht 10 000.- EUR

Teine koht 6 000.- EUR

Kolmas koht 4 000.- EUR

C.6.2 Auhinnad makstakse välja vähemalt ühe kuu aja jooksul peale võistlustulemuste teatavakstegemist nimekaardil märgitud isikute arvelduskontodele vastavalt seal märgitud auhinna protsentuaalsele jaotumisele. Auhinnad maksustatakse vastavalt EV seadusandlusele (füüsilistel isikutel tulumaksuga). Kultuurkapitali poolt välja makstavad auhinnad ei kuulu maksustamisele.

## **C.7 Võistlusele esitatav materjal**

C.7.1 Osavõtja esitab võistlusele pakendi märkega „Ideevõistlus“, mis sisaldab Võistlustööd ning järgmiste märgetega kinniseid ja läbipaistmatuid ümbrikke:

C.7.1.1 „Nimekaart“, mis sisaldab järgmisi andmeid:

- võistlustöö märgusõna;

- võistlusest osavõtja nime (juriidilise isiku ärinimi või füüsilise isiku nimi) ja kontaktandmeid;

- võistlustöö autorite nimesid, allkirju ja kontaktandmeid;

- võistluse auhinna või osalemistasu jagunemist ning pangakonto numbreid nende väljamaksmiseks;

- märget, kellele kuuluvad võistlustöö autorite varalised õigused.

C.7.1.2 „Kvalifitseerimisdokumendid“, mis sisaldab koopiat osaleva arhitekti kutsetunnistusest või

EAL Noortekogu liikme tunnistusest.

C.7.2 Esitatava võistlustöö nõutav formaat on järgmine:

- Võistlustööd esitatakse nii digitaalselt kui ka planšettidel;
- Võistlustööd tuleb esitada jäikadel planšettidel soovitatavalt mõõdus 700 x 1000mm või formaadis A1;
- tekstilised osad (seletuskiri, tekstilised jm) peavad olema esitatud A4 formaadis köidetuna;
- kinnised ümbrikud tuleb esitada A4 formaadis;
- kavandi kõik osad tuleb esitada paberikandjal väljatrükituna ning ka digitaalselt trükikõlbulike .doc, .xls, .pdf või .jpg failidena CD,DVD või USB mäluandjal.

C.7.3 Kavandi pakendamine

Kavandi esitamisel peavad kõik kavandi osad olema kinnises ühevärvilises, ilma väliste eraldusmärkideta ja eritunnusteta ühtses pakendis. Pakend tuleb sulgeda viisil, mis välistab pakendi avamise või sulgemise ilma jälgi jätmata.

C.7.4 Esitatava võistlustöö nõutav maht on järgmine on kirjeldatud punktis B.1.

C.7.5 Kogu võistlustöö materjal tuleb esitada eesti keeles.

C.7.6 Konkurs on anonüümne ja märgusõnaline. Kõik kavandi osad ja pakendid peavad olema varustatud mõistelise (sõnalise) märgusõnaga. Antud tingimus kehtib ka digitaalselt esitatavate failide kohta (kustutada/tühjendada faili identifitseerimisväljad atribuutide all).

## **C.8 Võistlustööde hindamiskriteeriumid**

Preemiad määratakse täielikult võistlustingimustele vastanuile ja žürii hinnangul paremaiks osutunud võistlustöödele. Žürii hindab kõiki kvalifitseerimise nõuetele vastavaks tunnistatud kavandeid ning selgitab anonüümselt kavandite märgusõnade kaudu välja 3 preemia saajat.

Žürii hindab kvalifitseeritud Osaleja poolt esitatud ja vastavaks tunnistatud kavandi:

- ruumilist kvaliteeti ja sobivust ümbritsevasse linnaruumi;
- vastavust võistlusülesandele;
- ehitusmaksumust, ehituslikku ökonoomsust ja eksploatatsioonikulude hinnangulist suurust;

## **C.9 Muud üldtingimused**

C.9.1 Võistlustingimused on kooskõlastanud järgmised asutused:

- AS Emajõe Ärikeskus
- Tartu Linnavalitus
- Eesti Arhitektide Liit

C.9.2 Võistluse läbiviimisel jälgitakse käesolevaid võistlustingimusi ja Eesti Arhitektide Liidu „Eesti arhitektuurivõistluste juhendit“. Võistlustingimuste ja juhendi vastuolu korral kohaldatakse käesolevaid tingimusi.

## **D Võistlusprotsess**

### **D.1 Võistlustingimuste väljastamine**

Võistlustingimuste väljastamine toimub registreerumise alusel. Registreerumiseks saata e-mail aadressile [ideevoistlus@estiko.ee](mailto:ideevoistlus@estiko.ee). Võistlustingimused on tasuta.

Registreerujatele saadetakse viide hiljemalt registreerumisele järgneva tööpäeva jooksul, mille abil pääseb ideekonkursi lähtematerjale alla laadima. Võistlustingimused on tasuta.

### **D.2 Küsimuste esitamine ja neile vastamine**

Võistlejatel on õigus saada võistluse korraldajalt täiendavat informatsiooni ja selgitusi võistlustingimuste sisu kohta. Korraldaja vastab küsimustele ja avaldab vastused hiljemalt 4 tööpäeva jooksul. Küsimusi selgituste saamiseks võistluse kohta võib esitada kuni 18.september, 2013 aadressil [ideevoistlus@estiko.ee](mailto:ideevoistlus@estiko.ee). Küsimused ja nende vastused esitatakse eesti keeles. Kõik küsimused ja vastused saadetakse registreerunud osalejatele laiali e-maili teel.

### **D.3 Võistlustöö esitamine ja anonüümsuse tagamine**

D.3.1 Võistlustöö tuleb tuua AS Estiko kontorisse, aadressil Soola tn 8, 51014 Tartu. Võistlustööde esitamise tähtaeg on 23. september, 2013 kuni kell 16.00.

Võistlustööd võib saata ka posti või kulleri teel eelmainitud aadressil. Sel juhul peab osavõtja tagama võistlustöö saabumise samaks ajaks samale aadressile.

D.3.2 Võistlustöö pakendi füüsilisel üleandmisel kirjutab vastuvõtja pakendile võistlustöö saabumise järjekorranumbri, kuupäeva ja kellaaja ning annab toojale samade märgetega kviitungi. Posti- või kullerteenuse teel saadetud võistlustööd registreeritakse nende saabumisel analoogselt. Registreerimise kviitung ja postitamise või kullerteenuse kviitung on hiljem aluseks tööde tagastamisel.

D.3.3 Võistlustööde vastuvõtja ei tohi olla žürii liige, varuliige ega ekspert ning peab tagama esitaja või saatja anonüümsuse.

### **D.4 Võistlustööde avamine**

D.4.1 Saabunud Võistlustööde ühtne pakend avatakse kvalifitseerimiskomisjoni esimesel koosolekul. Avamisel koostatakse ühtse pakendi avamise protokoll, mis fikseerib Võistlustööde koguarvu, saabumise järjekorranumbri vastava märgusõna ning märgusõnale vastava Võistlustöö pakendi koosseisu.

D.4.2 Kvalifitseerimiskomisjon avab ümbrikud kvalifitseerimisdokumentidega ja kontrollib osaleja vastavust kvalifitseerimismõnetele.

D.4.3 Võistluselt kõrvaldatakse osavõtja (tema poolt esitatud Võistlustööd ei võeta žürii poolt läbivaatamiseks ja hindamiseks) järgmistel põhjustel:

- võistlustöö ei ole saabunud tähtajana märgitud kuupäevaks;
- osavõtja on rikkunud anonüümsusnõuet või puudub ümbrik "nimekaart";
- osavõtja ei vasta kvalifitseerimismõnetele

Kvalifitseerimiskomisjoni otsus koos kvalifitseerimisdokumentide ümbrike avamise protokolliga kuulub avalikustamisele võistluse kodulehel.

### **D.5 Žürii töökord**

D.5.1 Võistlustööde hindamisel (žürii istungitel) viibivad vaid žürii esimees, liikmed, varuliikmed, sekretär ja eksperdid.

D.5.2 Žürii on oma otsustes ja arvamustes sõltumatu ning lähtub üksnes võistlusülesande sisust ja võistlustingimustes esitatud kriteeriumidest.

D.5.3 Žürii võib esmasel ülevaatusel edasisest hindamisest koheselt kõrvaldada võistlustööd, mis ei vasta ilmselgelt võistlusülesandele. Ülejäänud võistlustöid hindab žürii vastavalt punktis C.8 nimetatud kriteeriumitele, tuginedes ekspertide seisukohtadele.

D.5.4 Žürii otsustab võistluse tulemused viimasel istungil konsensuslikult. Kui konsensust ei saavutata, hääletatakse (igal žürii liikmel, kaasa arvatud esimehel, on üks hääl). Võitjad loetakse valituks, kui hääletamisele pandud võistlustööde poolt on üle poole žürii liikmetest. Žürii võib kasutada abivahendina mitmesuguseid hindamismeetodeid, kuid need ei asenda lõppotsuse tegemist konsensuse või hääletamise teel. Hääletamine on avalik ning hääletustulemused protokollitakse.

D.5.5 Kui võistlusel hindamisele kuulunud tööde arv on väiksem kui 3, võib žürii auhindu osaliselt ära jätta. Kõik auhinnad jäetakse ära üksnes siis, kui žürii tunnistab võistluse ühtlasi ebaõnnestunuks.

D.5.6 Žürii ei muuda käesoleva võistluse auhindade suurusi, kuid võib erandina ilmselgelt võrdsete võistlustööde korral (v.a. esikoht) auhindadeks määratud summad ümber jagada, andes neile töödele võrdsed auhinnad, millede suurus on jagatavate auhindade aritmeetiline keskmine.

D.5.7 Žürii sekretär koostab viimasel istungil lõpp-protokoll, milles on toodud kõigi võistlustööde üldiseloostus, auhindade jagamise otsus koos põhjendusega, otsus võistluse võitja kohta, edasise tegevuse ettepanekud, žürii liikmete hääled ja eriarvamused. Lõpp-protokoll kuulub avalikustamisele võistluse korraldaja veebilehel.

## **D.6 Võistlustulemuste avalikustamine**

D.6.1 Hiljemalt 27.september 2013 teatab peakorraldaja auhinnatud võistlustööde märgusõnad korraldaja kodulehel.

D.6.2 Võistlus lõpeb auhinnatud võistlustööde märgusõnadele vastavate nimekaartide ümbrikute avamisega ja autorite avalikustamisega žürii avalikul koosolekul. Avaliku koosoleku toimumiskoht ja aeg täpsustatakse võistluse kodulehel koos märgusõnade avaldamise teatega.

D.6.3 Korraldajad organiseerivad võistlustöödest avaliku näituse, mille toimumiskoht ja täpne aeg antakse teada pärast võistluse lõppemist.

## **D.7 Auhindamata võistlustööde tagastamine, korraldajate vastutus**

D.7.1 Auhinnalise kohata jäänud võistlustööd saab tagasi registreerimise, postitamise või kullerteenuse kviitungi esitamisel 2 kuu jooksul alates 1. oktoober, 2013, AS Emajõe Ärikeskus kontorist, aadressil Soola tn 8, 51014 Tartu. Peale märgitud tähtaega pole korraldajal kohustust auhindamata tööd tagastada.

D.7.2 Võistluse korraldajad ei vastuta võistlustööde säilimise eest. Osalejatel on õigus oma vahenditega võistlustöid kindlustada.

## **D.8 Auhinnatud võistlustööde kasutamine**

D.8.1 Ideevõistluse korraldaja võtab endale kohustuse korraldada võistlustöödest näitus.

D.8.2 Ideevõistlusel osaleja annab koos esitatud ideekavanditega võistluse korraldajale ja Tartu LV-le õiguse neid kasutada võistlust tutvustavas kontekstis, sh avaldada meedias, näitustel ja internetis.

## **D.9 Autoriõigus, omandiõigus, varalised õigused**

D.9.1 Auhinnatud võistlustööde omandiõigus läheb üle peakorraldajale pärast auhindade väljamaksmist, varalisi õigusi üle ei anta.

D.9.2 Ideevõistlusele esitatud võistlustööde autoritele kuuluvad vastavalt kehtivale autoriõiguse seadusele ideekavandi isiklikud ja varalised autoriõigused.

D.9.3 Peakorraldaja kohustub järgima autoriõiguse seaduses sätestatud autori isiklike õigusi. Auhinnatud ja kataloogis avaldatud auhindamata võistlustööde kasutamisel on Peakorraldaja kohustatud viitama autorite nimele.

D.9.4 Peakorraldaja jätab endale õiguse võidutöid kombineerida ja kasutada pakutud lahendust osaliselt, kui II-III koha saanud töödes on võidutööst erinevate osade osas paremad lahendused.

D.9.5 Kui korraldaja ei jõua võitjaga võistlustöö jätkamise tingimustes kokkuleppele, on tal õigus alustada läbirääkimisi teise auhinna saanud võistlustöö autori(te)ga ning ka nendega läbirääkimiste

luhtumise korral kolmanda auhinna saanud võistlustöö autori(te)ga.

D.9.6 Auhinnata jäänud võistlustööde omandiõigus ja kõikide esitatud võistlustööde autoriõigused jäävad nende autoritele. Võistlusest osavõtmisega nõustub võistleja oma töö avaliku eksponeerimisega näitustel ja veebis ja võistlust tutvustavates materjalides.

## **D.10 Võistlusele järgnev tegevus**

D.10.1. Võistluse võitja kaasatakse edaspidi võistlusala osas tervikliku linnakujunduse väljatöötamisse.

Võistluse korraldaja alustab pärast võistluse lõppu võitjaga läbirääkimisi projekteerimisteenuse lepingu sõlmimiseks talle kuuluvate võistlusala kruntide asendiplaanilise lahenduse osas.

D.10.2. Võistluse võitja kaasatakse edaspidi võistlusalasse jääva linnale kuuluva maa ning teiste võistlusalasse jäävate kruntide detailplaneeringute linnaruumilise lahenduse väljatöötamisse.

## D. Lisad

- Maa-ala geodeetiline alusplaan 1:500 (dwg ja dgn-failidena);
- Linna alusplaan 1:2000 (dwg-failina);
- Ortofoto (jpg-failina);
- Fotod võistlusale hoonete katustelt (jpg-failidena);
- Üldplaneeringu materjalid:
  - Tartu Kesklinna üldplaneering aastani 2030. Eskiis koos lisadega. Tartu LV 2013 (pdf-failidena);
- Detailplaneeringu materjalid:
  - Tartu LV lähteülesanne (pdf-failina);
  - Turu tn 2, Soola tn 8, Soola tn 4 ja Soola tn 4a kruntide ja lähiala detailplaneeringu eskiis. Artes Terrae OÜ, 2013 (dwg, dgn ja pdf-failidena);
  - Liikluskorraldus detailplaneeringu juurde. Liikluslahendus OÜ, 2013 (dwg ja pdf-failidena);
  - Tasku juurdeehituse eskiis. AB AS Kalle Rõõmus. 2013 (pdf ja jpg-failidena);
  - Soola tn 3 detailplaneeringu mahuline eskiismaterjal. Artes Terrae OÜ, 2013.

## Allikad:

- Tartu Üldplaneering;
- Tartu Kesklinna üldplaneering aastani 2030. Eskiis. Tartu LV 2013;
- Tartu Linnavolikogu kehtestatud detailplaneeringu koostamise otsus Turu tn 2, Soola tn 8, Soola tn 4 ja Soola tn 4a kruntide ja lähiala detailplaneeringu kohta (nr 449, 14.02.2013);
- Turu tn 2, Soola tn 8, Soola tn 4 ja Soola tn 4a kruntide ja lähiala detailplaneeringu eskiis. Artes Terrae Oü, 2013;
- Turu tn 2, Soola tn 8, Soola tn 4 ja Soola tn 4a kruntide ja lähiala detailplaneeringu liikluskorraldus. Liikluslahendus OÜ; 2013;
- Emajõe ideekonkursi žürii lõppprotokoll ja võidutööd, 2012.  
<https://www.tartu.ee/data/Emajoe-ideekonkurss.html> ;
- Urban public space. A guide to analyse and enhance urban open spaces in Estonia. Urmo Metsa magistratöö, Aarhus School of Architecture, 2013.  
<https://dl.dropboxusercontent.com/u/10765243/FINAL%20BOOK%20Small.pdf> ;
- Riia, Turu, Aleksandri ja Soola tänavate vahelise ala arhitektuurivõistlus. 2012;
- Kivi, R.-L. Tartu planeerimisest ja arhitektuurist: artikleid ja mälestusi.. Eesti Arhitektuurimuseum, Tallinn, 2005;
- Tartu transpordi arengukava;
- Eesti Rahvusarhiiv (kaardid- <http://www.ra.ee/kaardid/>; fotod <http://www.filmi.arhiiv.ee/fis/> ).
- Maa-ameti geoportaal, <http://geoportaal.maaamet.ee/>;