



Liikluslahendus OÜ  
Ristimetsa, Vedu küla Tartu vald  
60536 Tartumaa  
Tel +372 5238 707  
[info@liikluslahendus.com](mailto:info@liikluslahendus.com)  
<http://www.liikluslahendus.com/>  
Registrikood 11999509  
MTR nr: ELK 000020

Töö nr: 231007

Tellija: Artes Terrae OÜ

## Sõbra tänava ja sadamaraudtee vahelise ala elamugrupi detailplaneering

Liikluse tekke ja parkimise nõudluse analüüs

**18.10.2023.a.**



Koostaja: Sulev Sannik

**Tartumaa 2022-2023**

## Sisukord

1. Sissejuhatus.....	3
2. Kergliiklus. ....	4
3. Ühistranspordiliiklus .....	4
4. Mootorsõidukiliiklus. ....	5
4.1. Liiklusuuringud. ....	5
4.2. Liiklussageduste prognoos. ....	7
4.3. Läbilaskvused.....	8
4.3.1. Turu-Sõbra ristmik (juurdepääsud M1 ja M2). ....	8
4.3.2. Sassi-Sõbra ristmik (juurdepääsud M1 ja M2). ....	8
4.3.3. Turu-Purde ristmik (M3). ....	9
Kokkuvõte .....	11
Lisa 1 Parkimisuuringute tulemused Siili tn elurajoonis .....	12
Lisa 2. Liiklussageduste uuringute tulemused .....	13

## 1. Sissejuhatus

Käesolevas töös esitatakse Sõbra tänava ja sadamaraudtee vahelise ala elamugrupi detailplaneeringu liiklusuuringute tulemused ja liikluse tekke ja parkimise nõudluse hinnang.

Planeeringuala juurdepääsud on esitatud joonisel 1.1. Joonisel on K tähega tähistatud kergliiklejate juurdepääsud (K1 kuni K8) ja M tähega mootorsõidukite juurdepääsud (M1 kuni M3).

### Joonis 1.1. Väljavõte planeeringu põhijoonisest.



Liikluslahendus OÜ	Töö nr: 231007	Liikluse tekke ja parkimise nõudluse analüüs
Projekti nimi: Sõbra tänava ja sadamaraudtee vahelise ala elamugrupi detailplaneering		
Objekti aadress: Tartu linn, Tartu linn		



## 2. Kergliiklus.

Kokku on kergliiklejatel planeeringualale 8 juurdepääsu:

- 3 Sõbra tänavalt (K1 kuni K3);
- 3 Sadamaraudtee koridorist (K4 kuni K6);
- 2 Turu tänavalt (K7 ja K8);

Sõbra tänavale on Turu tn ja Siili tn vahelisele lõigule ette nähtud jalgrattarajad.

Kõikidele planeeringuala kõnniteede lõikumistele Sõbra tänavaga on ette nähtud tõstetud ülekäigurajad.

Purde ja Saekoja tänavatele on ette nähtud 2m laiused kõnniteed kesklinnapoolsele äärelle.

## 3. Ühistranspordiliiklus

Lähim bussipeatus „Tarmeko“ asub planeeringualast kuni 400 m jalgsikäigu kaugusel Turu tänaval.

Linnaliini nr 7 (Ringtee-ERM-Kaupmehe) intervall on üldjuhul 30 min.

Liikluslahendus OÜ	Töö nr: 231007	Liikluse tekke ja parkimise nõudluse analüüs	
Projekti nimi: Sõbra tänav ja sadamaraudtee vahelise ala elamugrupi detailplaneering			
Objekti aadress: Tartu linn, Tartu linn			

## 4. Mootorsõidukiliiklus.

### 4.1. Liiklusuuringud.

Parkimise nõudluse ja liikluse tekke väljaselgitamiseks viidi läbi liiklusuuringud Siili tn 2, Siili tn 3 ja Siili tn 8 kortermajade juures (joonis 4.1).

Tulemused on esitatud tabelites 4.1. ja 4.2 ning lisas 1.

#### Joonis 4.1. Vaade liiklusuuringu piirkonnale Siili tänaval.



Tabel 4.1 Keslinna lähedal asuvate kortermajade parkimise nõudlus

	Korterite arv	kasutab ettenähtud parkimiskohti	kasutab parkimiskohti tänaval	kokku	parkimiskohtade vajadus 1 korteri kohta	
22.12.2022.a.	96	54	27	81	0,84	Siili tn 2 ja 8
20.01.2023.a.	156	88	29	117	0,75	Siili tn 2,3 ja 8
<b>keskmine</b>	<b>126</b>	<b>71</b>	<b>28</b>	<b>99</b>	<b>0,80</b>	
		72%	28%	100%		

<b>Liikluslahendus OÜ</b>	Töö nr: <b>231007</b>	Liikluse tekke ja parkimise nõudluse analüüs
Projekti nimi: Sõbra tänav ja sadamaraudtee vahelise ala elamugrupi detailplaneering		
Objekti aadress: Tartu linn, Tartu linn		

**Tabel 4.2 Kesklinna lähedal asuvate kortermajade liikluse teke**

aasta	Liiklusloenduste andmed	leibkondade arv	loetud liiklus a/h						iga leibkond tekitab liiklust a/leibkond						a/h			
			7.30-8.30			16.30-17.30			7.30-8.30			16.30-17.30			7.30-8.30		16.30-17.30	
			sisse	välja	kokku	sisse	välja	kokku	sisse	välja	kokku	sisse	välja	kokku	sisse	välja	sisse	välja
2018	Tartu vald, Vahi alevik	7	1	4	5	3	4	7	0,1	0,6	0,7	0,4	0,6	1,0	7	2	2	2
2021	Kambja vald, Soinaste	21	4	14	18	13	6	19	0,2	0,7	0,9	0,6	0,3	0,9	5	2	2	4
2021	Saku vald, Juuliku	70	11	49	60	35	14	49	0,2	0,7	0,9	0,5	0,2	0,7	6	1	2	5
2022	Kambja vald, Ülenurme alevik, Mõisniku	94	13	58	71	62	24	86	0,1	0,6	0,8	0,7	0,3	0,9	7	2	2	4
	keskmise linna ääres või linna lähedal	192							0,2	0,6	0,8	0,6	0,3	0,9	6	2	2	4
2023	Tartu linn, Siili tn elurajoon	198	5	34	39	41	21	62	0,03	0,17	0,20	0,21	0,11	0,31	40	6	5	9
	ääreala /keskus								6	4	4	3	3	3				

Järeldused kesklinna lähedale rajatud korteri parkimise nõudluse ja liikluse tekke kohta:

- tegelik parkimiskohtade vajadus kortermajade juures on 0,8-0,9 parkimiskohta korteri kohta;
- arvestades seda, et säilib olemasolev ca 240-kohaline parkla aadressil Sõbra tn 63, mille täituvus liiklusvaatluste põhjal on väga madal (5-10%), võib planeeringualal parkimiskohtade vajaduseks arvestada 0,8 parkimiskohta korteri kohta;

**Foto 4.1 Vaade parklale Sõbra tn 63.**

- juhul kui parkimiskoht krundil on eraldi tasu eest, eelistab kuni 1/3 elanikke parkida autot tänaval (kui selline võimalus on mugav), mistõttu normatiivsed kohad on tühja;
- hommikul tipp-tunnil on sisenevat liiklust 1 auto iga 40 korteri kohta ja väljuvat liiklust 1 auto iga 6 korteri kohta;
- õhtusel tipp-tunnil on sisenevat liiklust 1 auto iga 5 korteri kohta ja väljuvat liiklust 1 auto iga 9 korteri kohta.

Võrreldes linna äärealadel ja linna lähedal asuvate korteritega on tekkiv liiklus hommikul ca 4 korda väiksem ja õhtul ca 3 korda väiksem.

Liikluslahendus OÜ	Töö nr: 231007	Liikluse tekke ja parkimise nõudluse analüüs	
Projekti nimi: Sõbra tänava ja sadamaraudtee vahelise ala elamugrupi detailplaneering			
Objekti aadress: Tartu linn, Tartu linn			

#### 4.2. Liiklussageduste prognoos.

Mootorsõidukite jaoks on planeeringualale 3 juurdepääsu:

1. Sassi tn pikendus (M1);
2. Prisma parkla juures(M2);
3. Purde tn (M3).

Saekoja ja Odra tänavale täiendavat liiklust ette ei nähta ja seal on võimalik säilitada olemasolev sõidutee.

Korteritega seotud täiendav liiklus on toodud tabelis 2.1. Sassi tänava juurdepääsule võib lisanduda lasteaiaga seotud sisenevat ja väljuvat liiklust hinnanguliselt kuni 60 a/h (1 a/min).

**Tabel 4.3. Liiklussageduste prognoos**

	leibkondade arv	Prognoositud liiklus a/h						iga leibkond tekitab liiklust a/leibkond						iga mitmenda korteri kohta tuleb liiklust 1 a/h			
		7.30-8.30			16.30-17.30			7.30-8.30			16.30-17.30			7.30-8.30		16.30-17.30	
		sisse	välja	kokku	sisse	välja	kokku	sisse	välja	kokku	sisse	välja	kokku	sisse	välja	sisse	välja
Sassi tn	137	3	24	27	28	15	43	0,03	0,2	0,2	0,2	0,1	0,3	40	6	5	9
lasteaaed	60	60	120	60	60	120											
kokku	63	84	147	88	75	163											
Prisma parkla	88	2	15	17	18	9	27	0,03	0,2	0,2	0,2	0,1	0,3	40	6	5	9
Sõbra tn kokku		66	99	164	107	84	190										
Purde tn	163	4	28	32	34	17	51	0,03	0,2	0,2	0,2	0,1	0,3	40	6	5	9

<b>Liikluslahendus OÜ</b>	Töö nr: <b>231007</b>	Liikluse tekke ja parkimise nõudluse analüüs
Projekti nimi: Sõbra tänava ja sadamaraudtee vahelise ala elamugrupi detailplaneering		
Objekti aadress: Tartu linn, Tartu linn		

### 4.3. Läbilaskvused.

Enamkoormatud tund on õhtune tipptund, mistõttu edaspidi vaadeldakse ainult seda. Varem läbiviidud liiklusuuringute tulemused on toodud lisas 2.

#### 4.3.1. Turu-Sõbra ristmik (juurdepääsud M1 ja M2).

Käesoleval ajal kasutatakse ristmikul 90 sek pikkust fooriprogrammi ja seega on tsüklite arv tunnis 40.

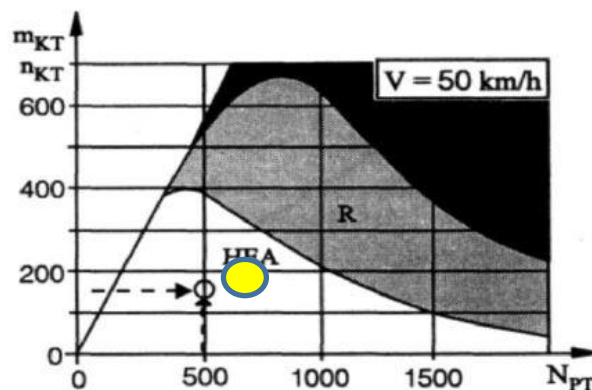
Planeeringu realiseerimisel lisandub sisenevat liiklust 107 a/h (3 a/tsükliks) ja väljuvat liiklust 84 a/h (2 a/tsükliks), mis jaguneb kolme liiklussuuna vahel ja seega **lisanduv liiklus ei muuda mõõdetavalt ooteaegasid ega ka teenindustaset.**

#### 4.3.2. Sassi-Sõbra ristmik (juurdepääsud M1 ja M2).

Planeeringu realiseerimisel kujuneb Sassi tn liikluskoormuseks 160 a/h ja Sõbra tn liikluskoormuseks 600 a/h. Läbilaskvused on tagatud (diagramm) 3.1.

**Diagramm 4.1. Lihtsustatud läbilaskvuse hinnang (EVS 843 Joonis 7.11)**

Neljaharuline ristmik



Liikluslahendus OÜ	Töö nr: 231007	Liikluse tekke ja parkimise nõudluse analüüs	
Projekti nimi: Sõbra tänava ja sadamaraudtee vahelise ala elamugrupi detailplaneering			
Objekti aadress: Tartu linn, Tartu linn			



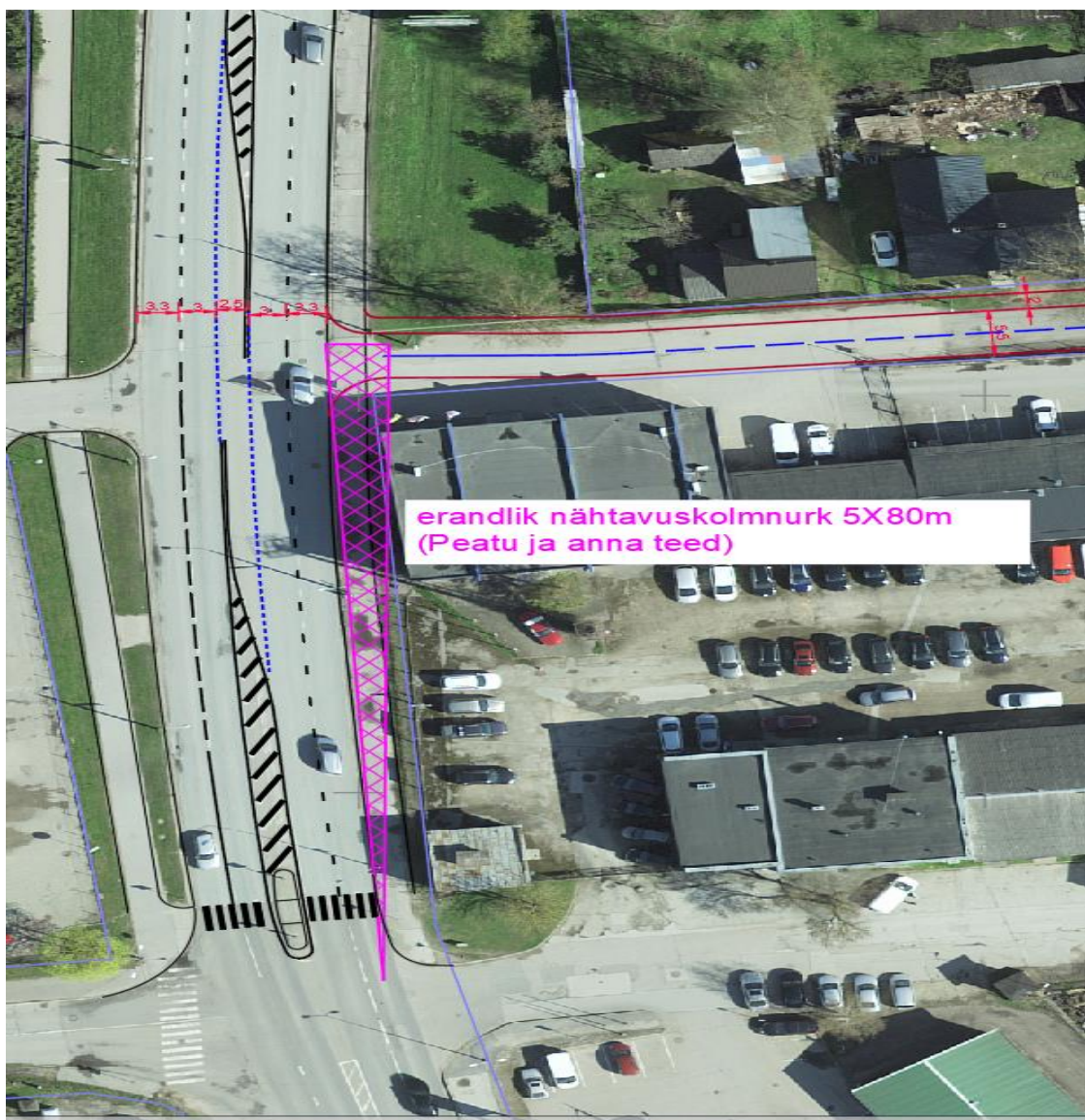
### 4.3.3. Turu-Purde ristmik (M3).

Purde tänaval on prognoositud sisenevat liiklust 30 a/h (igal teisel minutil auto), mis jaguneb kahe suuna vahel. Turu tänaval on vasakpöördeks pöördelaiend ja märgatavat muutust järjekordades ei toimu.

Täiendav väljuv liiklus on ligikaudu sama, kuid teoreetilised läbilaskvused vasakpöördel on tiptunnil ammindunud, mistõttu päevasel ajal (kl 7-19) saab lubada ainult parempööret.

Erandlik nähtavuskolmnurk 5X80 m eeldab LM 222 „Peatu ja anna teed“ kasutamist (joonis 4.2).

#### Joonis 4.2. Nähtavuskolmnurk väljasõidul Purde tänavalt Turu tänavale.



Liikluslahendus OÜ

Töö nr: 231007

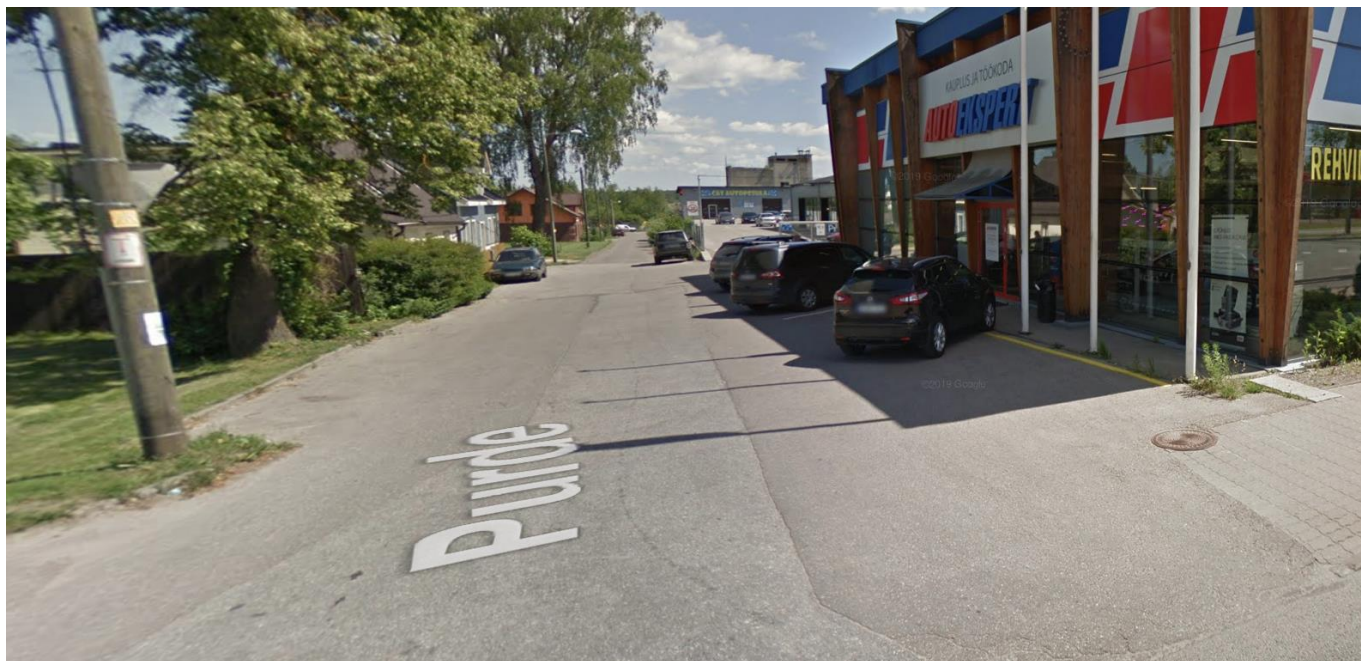
Liikluse tekke ja parkimise nõudluse analüüs

Projekti nimi: Sõbra tänava ja sadamaraudtee vahelise ala elamugrupi detailplaneering

Objekti aadress: Tartu linn, Tartu linn

Parkimist välja tagurdamisega Purde tänavale planeeringu realiseerimisel lubada ei saa ja olemasolev isetekkeline parkla tuleb likvideerida (foto 4.2.).

**Foto 4.2. Vaade Purde tänavale Turu tn poolt.**



Liikluslahendus OÜ

Töö nr: 231007

Liikluse tekke ja parkimise nõudluse analüüs

Projekti nimi: Sõbra tänava ja sadamaraudtee vahelise ala elamugrupi detailplaneering

Objekti aadress: Tartu linn, Tartu linn

## Kokkuvõte

Kokku on kergliiklejatel planeeringualale 8 juurdepääsu:

- 3 Sõbra tänavalt (K1 kuni K3);
- 3 Sadamaraudtee koridorist (K4 kuni K6);
- 2 Turu tänavalt (K7 ja K8).

Sõbra tänavale on Turu tn ja Siili tn vahelisele lõigule ette nähtud jalgrattarajad.

Kõikidele planeeringuala kõnniteede lõikumistele Sõbra tänavaga on ette nähtud tõstetud ülekäigurajad.

Purde ja Saekoja tänavatele on ette nähtud 2 m laiused kõnniteed kesklinnapoolsele äärelle.

Lähim bussipeatus „Tarmeko“ asub planeeringualast kuni 400 m jalgsikäigu kaugusel Turu tänaval.

Linnaliini nr 7 (Ringtee-ERM-Kaupmehe) intervall on üldjuhul 30 min.

Parkimise nõudluse ja liikluse tekke väljaselgitamiseks viidi läbi liiklusuuringud Siili tn 2, Siili tn 3 ja Siili tn 8 kortermajade juures (tabelid 4.1 ja 4.2 ning lisa 1).

Turu – Sõbra ja Sassi – Sõbra ristmikul on ka lisanduva liiklusega läbilaskvused tagatud.

Turu – Purde ristmikul on vasakpöördeks Purde tänavale olemas pöördelaiend ja märgatavat muutust järjekordades ei toimu.

Väljasõidul Purde tänavalt Turu tänavale on tiptunnil teoreetilised läbilaskvused vasakpöördel ammendunud, mistõttu päevasel ajal (kl 7-19) saab lubada ainult parempöoret.

Liikluslahendus OÜ	Töö nr: 231007	Liikluse tekke ja parkimise nõudluse analüüs	
Projekti nimi: Sõbra tänava ja sadamaraudtee vahelise ala elamugrupi detailplaneering			
Objekti aadress: Tartu linn, Tartu linn			

**Lisa 1 Parkimisuuringute tulemused Siili tn elurajoonis**

Parkivate autode arv öisel ajal

22.12.2022	korterite	krundil	Tänaval		kokku
	arv		Siili tn T3	Siili tn T1	
Siili 2	48	32	9	10	41
Siili 8	48	22	8		30
			17	10	
<b>kokku</b>	<b>96</b>	<b>54</b>	<b>27</b>		<b>81</b>
		67%	33%		100%

20.01.2023.	korterite	krundil	Tänaval		kokku
	arv		Siili tn T3	Siili tn T1	
Siili 2	48	32	8	10	40
Siili 8	48	21	10		31
Siili 3	60	35	1		36
			19	10	
<b>kokku</b>	<b>156</b>	<b>88</b>	<b>29</b>		<b>117</b>
		75%	25%		100%

	korterite arv	kasutab ettenähtud parkimiskohti	kasutab parkimiskohti tänaval	kokku	parkimiskohtade vajadus 1 korteri kohta	
22.12.2022.a.	96	54	27	81	0,84	Siili tn 2 ja 8
20.01.2023.a.	156	88	29	117	0,75	Siili tn 2,3 ja 8
<b>keskmine</b>	<b>126</b>	<b>71</b>	<b>28</b>	<b>99</b>	<b>0,80</b>	
		72%	28%	100%		

Siili tn 2 on võetud kasutusele 2020. aastal ja Siili tn 8 2014.aastal. Siili tn 3 on kasutuses 2022.a aasta suvest ja siin võib madalama parkimisvajaduse põhjuseks olla ka asjaolu, et kõik korterid ei ole veel asustatud.

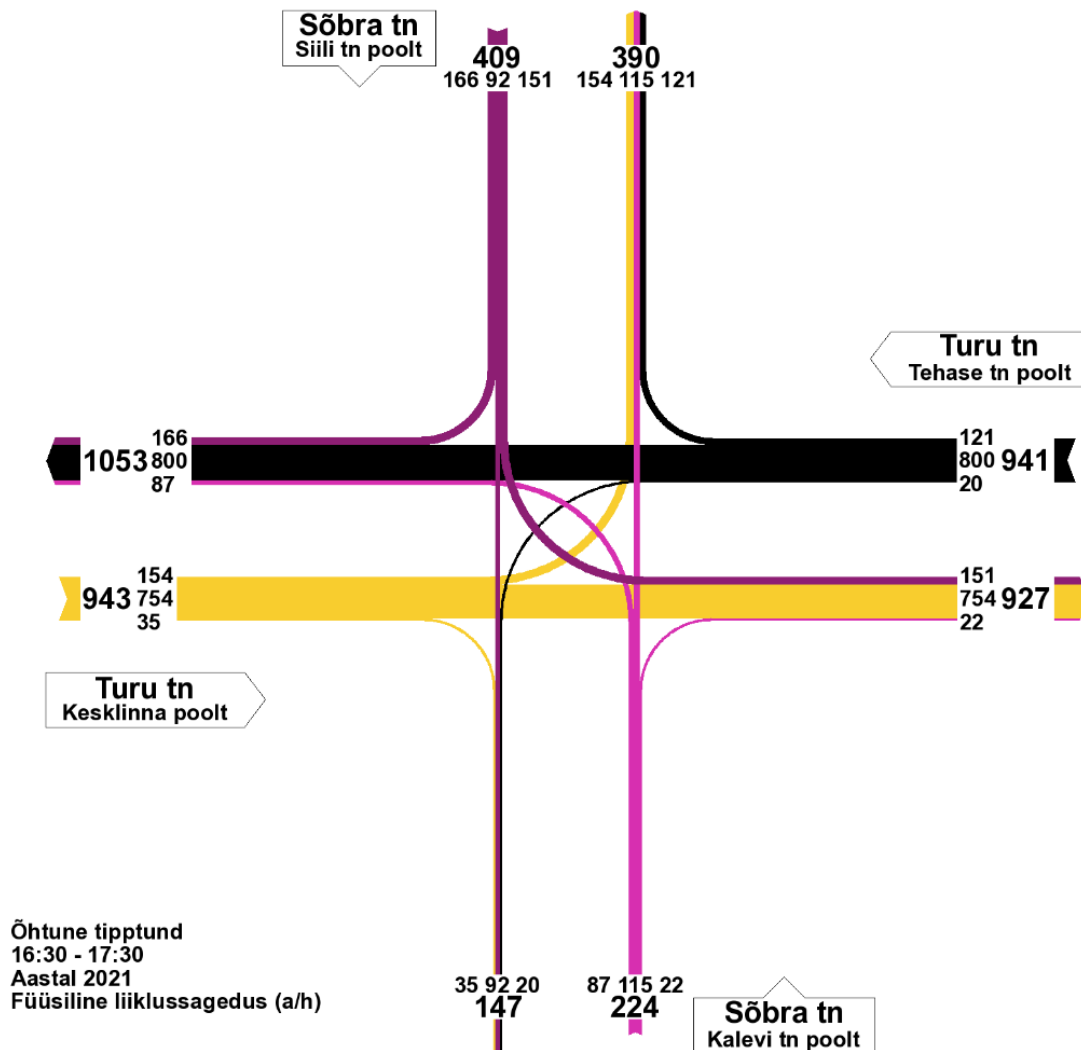
Tegelik elanike parkimiskohtade kasutus linna keskuse lähedal asuvate kortermajade juures on 80- 90 parkimiskohta 100 korteri kohta.

<b>Liikluslahendus OÜ</b>	Töö nr: <b>231007</b>	Liikluse tekke ja parkimise nõudluse analüüs
Projekti nimi: Sõbra tänava ja sadamaraudtee vahelise ala elamugrupi detailplaneering		
Objekti aadress: Tartu linn, Tartu linn		



## Lisa 2. Liiklussageduste uuringute tulemused

Liiklussagedused Turu-Sõbra ristmikul 2021. a.



Liikluslahendus OÜ

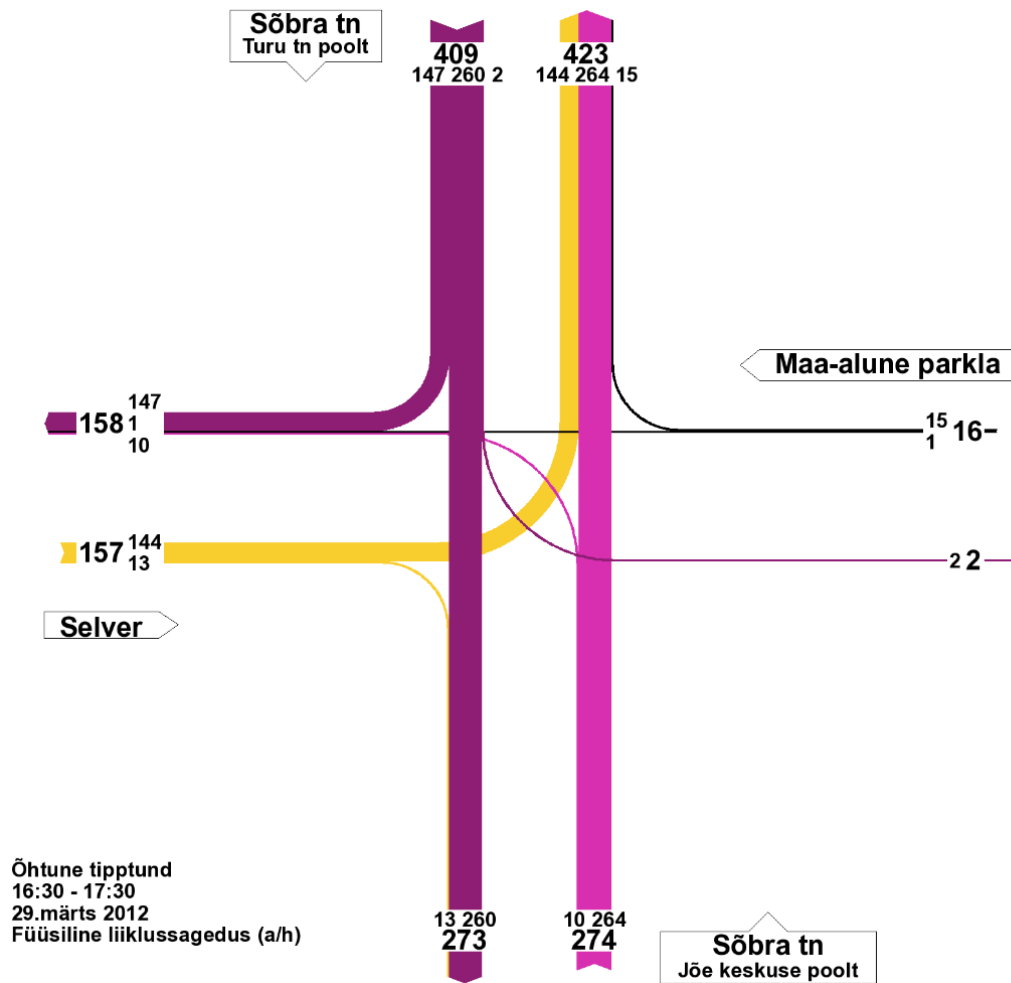
Töö nr: 231007

Liikluse tekke ja parkimise nõudluse analüüs

Projekti nimi: Sõbra tänava ja sadamaraudtee vahelise ala elamugrupi detailplaneering

Objekti aadress: Tartu linn, Tartu linn

### Liiklussagedused Sõbra Selveri väljasõidul 2012. a.



Liikluslahendus OÜ

Töö nr: 231007

Liikluse tekke ja parkimise nõudluse analüüs

Projekti nimi: Sõbra tänava ja sadamaraudtee vahelise ala elamugrupi detailplaneering

Objekti aadress: Tartu linn, Tartu linn