



ANNE TÄNAV 46, 46A, 48, 48A, 50. PUITTAIMEDE INVENTUUR.
SELETUSKIRI
Töö nr P115/2022

Aadress Anne 46, 46a, 48, 48a, 50, Tartu linn
Kuupäev 14.12.2022

Koostaja | Pihamaa OÜ

rg kood 14305690

Aadress Nurme 44, Kohila alev, 79804 Raplamaa

Esindaja | Kaja Sepper

e-post kaja@pihamaa.ee

tel +372 5552 5075

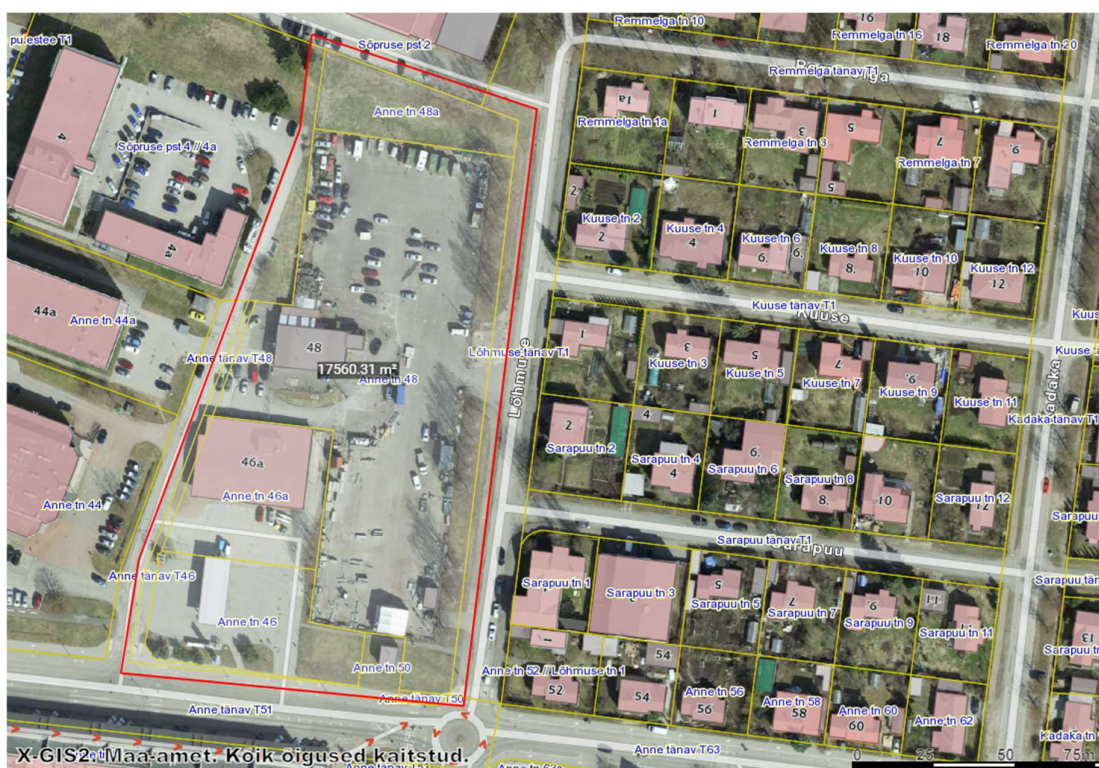
Sisukord

| | |
|---|----|
| Sissejuhatus..... | 3 |
| 1. Töö käik ja metoodika..... | 4 |
| 2. Haljastuse üldkirjeldus | 5 |
| 3. Puittaimede väärtuste kirjeldus..... | 7 |
| 4. Järeldused ja ettepanekud | 7 |
| Kokkuvõte | 9 |
| LISAD | 11 |
| Lisa 1. Inventeeritud objektide nimekiri..... | 11 |
| Lisa 2. Inventeerimisjoonis | 12 |
| Lisa 3. EVS Metoodika | 13 |

Sissejuhatus

Uuritav ala paikneb Anne tänava ja Lõhmuse tänava nurgal; segakasutusega hoonestuse alal, olles ümbritsetud ida poolt väkeelamutega, lõuna ja lääne poolt korterelamutega, lääne ja põhja poolt äri- ja segakasutusega hoonetega.

Töömaaks on Anne 46, 46a, 48, 48a, 50 kinnistud koos teatava laiusega kontaktalaga, töömaa on näidatud Joonisel 1 punase pidevjoonega.



Joonis 1. Uuritav ala. Allikas: Maa-ameti ortofoto

1. Töö käik ja metoodika

Tartu Linnavolikogu 01.07.2004 määruse nr 79 "Puu raiumiseks loa andmise kord"¹ kohaselt on raieks vajalik luba, kui puu diameeter kännu kõrguselt (15 cm kõrguselt maapinnast) on vähemalt 15 cm ning puul on selgelt nähtav(ad) või määratav(ad) tüvi(ed) ja võra.

Välitööde tegemisel ja töö vormistamisel lähtuti EVS 939-3:2020 Puittaimed haljastuses. Osa 3: Ehitusaegne puude kaitse kirjeldatud metoodikast, väärtusklasside kirjeldused on toodid Lisas 3.

Kõrgus mõõdeti II väärtusklassi haljastusel.

Juurestiku kaitsealade arvutamisel lähtuti EVS 939-3:2020 Puittaimed haljastuses. Osa 3: Ehitusaegne puude kaitse toodud arvutuskäigust. Kuna mitmeharuline suurelehine pärn oli lumekuhja all ja juurekaelalt puu läbimõõdu mõõtmine oli võimatu, siis mitmeharulise puu keskmistatud tüveläbimõõdu arvutamiseks kasutati standardis BS 5837:2012 Trees in relation to design, demolition and construction – Recommendations toodud arvutuskäiku.

For trees with two to five stems, the combined stem diameter should be calculated as follows:

$$\sqrt{(\text{stem diameter } 1)^2 + (\text{stem diameter } 2)^2 \dots + (\text{stem diameter } 5)^2}$$

Välitööd tehti ajal, kui maapinda kattis ühtlane (u 0,3-0,5 m) lumevaip, mistõttu juurekaela ja juurestiku ala ulatuses maapinda ei vaadeldud. Samuti ei ole võimalik teha detailseid järeldusi kuivanud okste ulatuse kohta (lehtede suurus, värvumine, paljusus).

Puittaimede inventuur annab ülevaate ala puude olukorrast inventeerimise tegemise hetkel. Inventeerimistulemused ei anna garantiid puude seisukindluse ja ohutuse kohta tulevikuks.

Välitööd tehti 09.12.2022 ja inventuuri koostasid Kaja Sepper ja Johanna Etverk.

¹ Puu raiumiseks loa andmise kord. RT IV, 27.11.2013, 25. <https://www.riigiteataja.ee/akt/427112013025>

2. Haljastuse üldkirjeldus

Inventeeriti 35 objekti, kokku määratleti 8 taksonit, millest 2 on kodumaine. Tuvastatud liikide nimekiri ja kodumaisus on toodud Tabelis 1.

Tabel 1. Puittaimeliikide nimekiri

| Jrk nr | Kodumaisus | Eesti keelne nimetus | Ladina keelne nimetus * |
|--------|------------|----------------------|-------------------------------|
| 1 | | ebatsuuga, harilik | <i>Pseudotsuga menziesii</i> |
| 2 | | forsüütia, vänd- | <i>Forsythia x intermedia</i> |
| 3 | | kirsipuu, prk | <i>Prunus sp.</i> |
| 4 | + | kask, kuld- | <i>Betula x aurata</i> |
| 5 | | lodgepoo, villane | <i>Viburnum lantana</i> |
| 6 | | mägimänd | <i>Pinus mugo</i> |
| 7 | | suurelehine pärn | <i>Tilia platyphyllos</i> |
| 8 | + | remmelgas, raag- | <i>Salix caprea</i> |

* Ladinakeelsed nimed lähtuvad Eesti keelsete taimenimede andmebaasist. Eesti Looduseuurijate Seltsi botaanika terminoloogia komisjon. Vaadatud 12.12.2022

Inventeeritud objektide täielik nimekiri on toodud inventeeritud objektide nimekirjas, vt Lisa 1.

Puittaimede võrade projektsioonid ja juurestiku kaitsealade projektsioonid on esitatud graafiliselt inventeerimisjoonisel, vt Lisa 2.

Uuritava ala haljastus on koondunud kinnistute serva, kuna kinnistud on kaetud peamiselt kõvakattega.

Anne tänav on uuritavas lõigus peamiselt kõrghaljastusega, uuritaval alal inventeeritud haljastus moodustab ühtseima osa Lõhmuse tänava kõrghaljastusest.

Mägimändide grupid (pos 1-4 ja 33) on väga ilusad, tihedate võradega ja lopsakad, neile ilmselt kasvukoht ja -tingimused sobivad. Need on ala väga väärtuslik haljastus. Küll aga on nende põõsaste juurestiku alast läbi veetud gaasitrass ja madalpingekaabel, mis on nende juurestikku vigastanud.

Suurelehiste pärnade rida (pos 5-8) tankla servas on maetud lume alla, vt joonis 2. Nende puude vahele ja vastu tüvesid on kuhjatud 1,5-2 m kõrgused lumehunnikud. Lume kuhjamisel on vigastada saanud puude tüved ja alumised

oksad, tüvesid kogu ulatuses uurida ei õnnestunud. Nendel puudel on väga vähe kasvuruumi, mis on need puud nõrgestanud. Veelgi enam, nende puude juurestiku alast tüve lähedalt on alalt läbi veetud sidekaabel ja madalpingekaabel. Aga kuna suurelehised pärnad on vastupidavad, siis on need puud siiski veel üsna rahuldavas seisundis.



Joonis 2. Suurelehiste pärnade rida (pos 5-8) tankla servas. Autorifoto (09.12.2022)

Kuldkaskede rida (pos 9-24) Lõhmuse tänava ääres moodustab funktsionaalse tänavahaljastuse. Puude rida ei ole ühtlane, esinev tühimikke. Aga tänavahaljastusena mõjub siiski tervikuna. Erinevate tehnovõrkude (madalpinge kaabel, tänavavalgustuse elektrivarustus, kanalisatsioon, sademeveekanalisatsioon) paigaldamisest kaugemas ja lähimas minevikus on need puud saanud tõsisid juurestiku vigastusi ja tõenäoliselt sellest on põhjustatud puutüvedes esinevad tüvelõhed ja tüvemädanik.

Kuldkaskede (pos 25-30) rida kasvab läbi piirdeaia. Kinnistu piiril paikneb paneelidest koosnev võrkaed ja isetekkeline haljastus on hakanud aia servas kasvama. Isetekkelist järelkasvu on maha niidetud, mistõttu osa puid on

mitmeharulised. Hooldus on jäänud katki ja vastu aeda kasvama hakanud puud on kasvanud läbi aiavõrgu. Aiapaneele ei saa eemaldada ilma puid raiumata. Võrku katki lõigates puid säilitada ei ole mõtet, kuna kohast, kus aiavõrk tüve läbib, on neil puudel murdumisoht.

Harilike ebatsuugade rühm (pos 31 ja 32) on väga dekoratiivne. Üks puu on rühmast likvideeritud, mistõttu teiste varjus kasvanud pos 31 puul on üks külg osaliselt laasunud.

Põõsaste rühmad (pos 34 ja 35) on dekoratiivsed ja lopsakad. Värd-forsüütia (pos 34) on olnud vormilõikusega, ent vanu oksid ei ole välja lõigatud. Villase lodjapuu (pos 35) rühm on laiuv ja tihe, seda ei paista olevat hooldatud.

3. Puittaimede väärtuste kirjeldus

I väärtusklassi ei esinenud.

II väärtusklassi kuulub 8 objekti (23% haljastusest). Siia kuulub ala kõige väärtuslikum ja dekoratiivsem haljastus.

III väärtusklassi kuulub 15 objekti (43% haljastusest). Siia kuuluvad Lõhmuse tänava tänavahaljastuse moodustavad paremas seisus olevad kuldkaed.

IV väärtusklassi määratleti 6 objekt (17% haljastusest). Siia kuuluvad Lõhmuse tänava tänavahaljastuse moodustavad kesisesmas seisus olevad kuldkaed.

V väärtusklassi kuulub 6 objekti (17% haljastusest). Siia kuuluvad isetekkeliselt kasvama hakanud kuldkaed, mis kasvavad läbi võrkaia paneelide.

4. Järeldused ja ettepanekud

Mäsimägi põõsaste rühmad (1-4) kasvavad kõnnitee peale, neid tuleb veidi piirata. Kuna neil põõsastel oli rohkelt murtud oksid järgi, siis on näha, et kõnnitee kasutamisel ettejäädavaid oksid on hakanud kohalikud inimesed ise tagasi murdma.

Värd-forsüütia (pos 34) ja villase lodjapuu (pos 35) põõsaste rühmad vajavad hoolduslõikust – vanu kuivanud oksid põõsastest välja lõigata.

Suurelehiste pärnade rida (pos 5-8) vajab hooldust (võrakujundus, kuivanud ja murdunud oksid on tarvis välja lõigata).

Kuldkaskede rida (pos 9-24) Lõhmuse tänava ääres on funktsionaalne tänavahaljastus. Sealsed puud ei ole kõik väga heas seisukorras (juuresvigastustest tekitatud tüvelõhed ja ilmselt ka tüvemädanik), kuid puude rida ei ole ka praegu ühtlaste vahedega, vaid paikneb grupiti. Siis, kui detailplaneeringu kehtestamise järel asutakse alale soovitud lahendust projekteerima, tellida uuesti puittaimede inventeerimine, kuid kindlasti vegetatsiooniperioodil, et oleks võimalik jälgida kõiki aspekte (juurestiku ala, juurekaela, lehtede suurus, värvus, paljusid) edasiste juhistega andmiseks nende kuldkaskede kohta. Talvel ei ole võimalik kõiki olulisi tähelepanekuid teha. Tüvemädaniku haarde tuvastamiseks on soovituslik teha lisauuringuid (nt resistograafia), vaid visuaalsest meetodist üksi ei piisa.

Haljastuse hooldustööd tellida kutsetunnistusega ja varasema töökogemusega arboristilt (Arborist tase 4), kutse olemasolu saab kontrollida Kutseregistrist². Hooldustööde tellimisel ja tegemisel tuleb jätta arboristile kaalutlemisõigus hooldusloikuse viisi ja ulatuse tegemiseks ning vajadusel raie ettepaneku tegemiseks (raieks on tarvis luba taodelda).

Kuldkased (pos 25-30) raiuda. Puude likvideerimisel lähtuda Tartu Linnavalikogu 01.07.2004 määruse nr 79 "Puu raiumiseks loa andmise kord" nõuetest.

Planeeringu koosseisu lisada nõue, et edasisel projekteerimisel tuleb koostada säilitatavate puittaimede jaoks ehitusaegsed kaitsemeetmed, mis töötada välja tuginedes standardis EVS 939-3:2020 Puittaimed haljastuses. Osa 3: Ehitusaegne puude kaitse toodud põhimõtetele. Oluline on vältida puudele võimalike juurestiku vigastuste teket. Nt puude ümbruses tehtavate pinnase koorimis- ja kaevetööde käigus, töömasina sõidul puude juurestiku alal, materjalide ladustamisega puude juurestiku alal.

Ehitusaluse raiemahu kokkupanemisel arvestada erinevate puuliikide keskkonnamõjude talumise määraga ja puude juurestiku kaitsealade ulatusega (vt lisa 2 Inventeerimisjoonis). Jooniselt on loetav, et osadel puudel (suurelehised pärnad pos 5-8; kuldkased pos 9-24) on oluliselt

² Kutseregister <https://www.kutseregister.ee/kutsed>

vähem kasvuruumi, kui arvustuslik minimaalne juurestiku kaitseala suurus. See tähendab, et olemasolev kõvakatteta ala nende puude ümber on minimaalne puude juurestiku kaitseala, mis peab jääma ehitustegevusest puutumata (markeeritud ka joonisele, vt lisa 2 Inventeerimisjoonis). Parasniisketel muldadel ei talu keskkonnamuutusi kuldkask, keskmise taluvusega keskkonnamuutuste suhtes on suurelehine pärn ja harilik ebatsuuga, vastupidavad on mägimännid. Pinnase tõstmist ja pinnase tihenemist juurestiku alas ei talu ükski puuliik. Kui planeerimisprotsessi käigus selgub, et puu juurestiku kaitsealasse tuleb siiski kaevetöösid nõudvaid lahendusi ette näha (mis eeldab, et osa juurestikku tuleb rajamisel/ehitusel välja kaevata), siis otsustada puu likvideerimise kasuks. Lähtuda põhimõttest, et puude juurestiku kaitseala on ala, mis peab jääma ehitustegevusest puutumata – st seal ei kaevata, seal ei koorita pinnast, seal ei tõsteta vertikaalplaneeringuga pinnast, sinna ei rajata kõvakatendeid jne.

Uushaljastuse liigilise koosseisu määramisel lähtuda kohalikest oludest ja piirkonna ühtsust silmas pidades valida alale sobituvad puittaimed. Tänavapuude valikul on võimalik lähtuda näiteks Tallinna Linnavalitsuse 28.09.2011 määruse nr 112 “Avalikule alale puude istutamise kord”³ Lisast 1. Tallinna tänav- ja pargipuude istikute soovituslik nimekiri, kus on toodud erinevad tänavapuuks sobivad liigid.

Kokkuvõte

Uuritav ala paikneb Anne tänav ja Lõhmuse tänav nurgal. Töömaaks on Anne 46, 46a, 48, 48a, 50 kinnistud koos teatava laiusega kontaktalaga. Uuritav ala paikneb segakasutusega hoonestuse alal, olles ümbritsetud ida poolt väkeelamutega, lõuna ja lääne poolt korterelamutega, lääne ja põhja poolt äri- ja segakasutusega hoonetega.

I väärtusklassi ei esinenud. II väärtusklassi kuulub 8 objekti (23% haljastusest). III väärtusklassi kuulub 15 objekti (43% haljastusest). IV väärtusklassi määratleti 6 objekt (17% haljastusest). V väärtusklassi kuulub 6 objekti (17% haljastusest).

³ Avalikule alale puude istutamise kord RT IV, 29.05.2019, 54. <https://www.riigiteataja.ee/akt/407062013001?leiaKehtiv>

Ehitusaluse raiemahu kokkupanemisel arvestada erinevate puuliikide keskkonnamõjude talumise määraga ja puude juurestiku kaitsealade ulatusega. Osadel puudel (suurelehised pärnad pos 5-8; kuldkased pos 9-24) on juba praegu oluliselt vähem kasvuruumi, kui arvustuslik minimaalne juurestiku kaitseala suurus, see tähendab, et olemasolev kõvakatteta ala nende puude ümber on minimaalne puude juurestiku kaitseala, mis peab jääma ehitustegevusest puutumata.

Haljastus tuleb hooldada. Mägimänni põõsaste rühmasid (1-4) tuleb piirata, et need ei takistaks kõnnitee kasutamist. Värdforsüütia (pos 34) ja villase lodjapuu (pos 35) põõsaste rühmad vajavad hoolduslõikust – vanu kuivanud oksid põõsastest välja lõigata. Suurelehiste pärnade rida (pos 5-8) vajab võrakujundust, kuivanud ja murdunud okste väljalõikamist.

Kuldkased (pos 25-30) raiuda.

Uushaljastuse liigilise koosseisu väljapakkumisel lähtuda kohalikest oludest ja piirkonna ühtsust silmas pidades.

Tallinnas, 14.12.2022 a

Koostaja
Kaja Sepper

Puittaimede hindaja, tase 5, kutsetunnistus nr 165450

/allkirjastatud digitaalselt/

Pihamaa Stuudio
tel +372 5552 5075, e-post kaja@pihamaa.ee