

# Tartu linna Tähtvere puhkemetsa

metsamajandamise plaan aastateks 2024 kuni 2033.

**Koostaja: Toomas Haas**

**29. veebruar 2024**

# Sisukord

[I Ülevaade Tartu linna Tähtvere puhkemetsast](#) 3

[II Üldised põhimõtted riigimetsade majandamisel](#) 7

[III Metsade majandamise plaan Tartu linna Tähtvere puhkemetsas aastatel 2024–2033](#) 8

[IV Mõisted](#) 16

## **Hea lugeja!**

Mets on Eesti rikkus. Meile kõigile on oluline, et meie metsad oleks elujõulised, erinevas vanuses, mitmekesised ja terved. Selline seisund saavutatakse metsa kasvatades, kasutades, uuendades ja kaitstes. Nõnda tagame, et igal järgmisel põlvkonnal on samaväärselt meiega noort metsa, keskealist metsa ja raieküpset metsa ning võimalus kasutada nende metsadega kaasnevaid hüvesid. Erinevas vanuses mets on vajalik ka ökoloogilise mitmekesisuse tagamiseks, sest eri liigid vajavad erinevaid tingimusi ja elupaiku.

Enamik Eesti metsadest on poollooduslikud, inimene on need kunagi istutanud ning loodus teisi puuliike lisanud. Elujõulise metsa saamiseks järgnevad istutamisele metsa hooldamise tööd. Kui mets saab raieküpseks, siis puud raiutakse ja asemele kasvatatakse uus mets.

Metsa kasvatamise võtted on erinevad ja need olenevad kohapealsetest looduslikest tingimustest. Metsast puude ühekaupa ja aegamööda raiumist pärsib Eestis enamasti metsade liigiline koosseis ja metsamuldade viljakus. Uue metsa kasvatamine vana metsa varjus on võimalik vaid väheviljakates männikutes, mida on Eestis vaid 6% metsamaast.

Mujal ei jätku selliselt raiudes noortele puudele kasvamiseks piisavalt valgust ja toitaineid. Looduslikult asustavad hõredamaks raiutud ala aga kiirekasvulised põõsad ja lehtpuud, mille varjus kuused ja männid ei saa kasvada.

RMK-l tuleb metsa majandamisel leida tasakaal kahe vastandliku huvi vahel. Ühelt poolt on vaja uuendada ja hooldada metsa, toota puitu ning teenida riigile tema varalt järjepidevalt tulu. Teisalt tuleb arvestada kohalike elanike huviga säilitada nende senine elukeskkond võimalikult puutumatusena.

# I Ülevaade Tartu linna Tähtvere puhkemetsast

Oleme kohaliku omavalitsusega hinnanud, et Tartu linna Tähtvere puhkemets on kõrgendatud avaliku huviga (KAH) mets. Tartu linna Tähtvere puhkemetsa kõrgendatud avaliku huviga ala pindala on 601,4 ha (tabel 1, kaart 1).

Sellest 10,0% asub looduskaitse rangeimas vööndis, kus metsa majandamist ei toimu. 15,2% on metsad, mille RMK on oma otsusega arvanud majandamisest välja, mis on valdavalt 5 - ja 6 boniteedi rabamännikud. Tartu linna Tähtvere puhkemetsast 3,1% on mittemetsamaad (põllud, rajatiste alused maa, parkla, rohumaad). Seal metsamajanduslikke töid ei tehta.

71,6% on majandatavad metsad, kus metsa kasvatamine ja uuendamine toimub seadustega seatud piirangute ja metsade säästva kasutuse põhimõtete alusel.

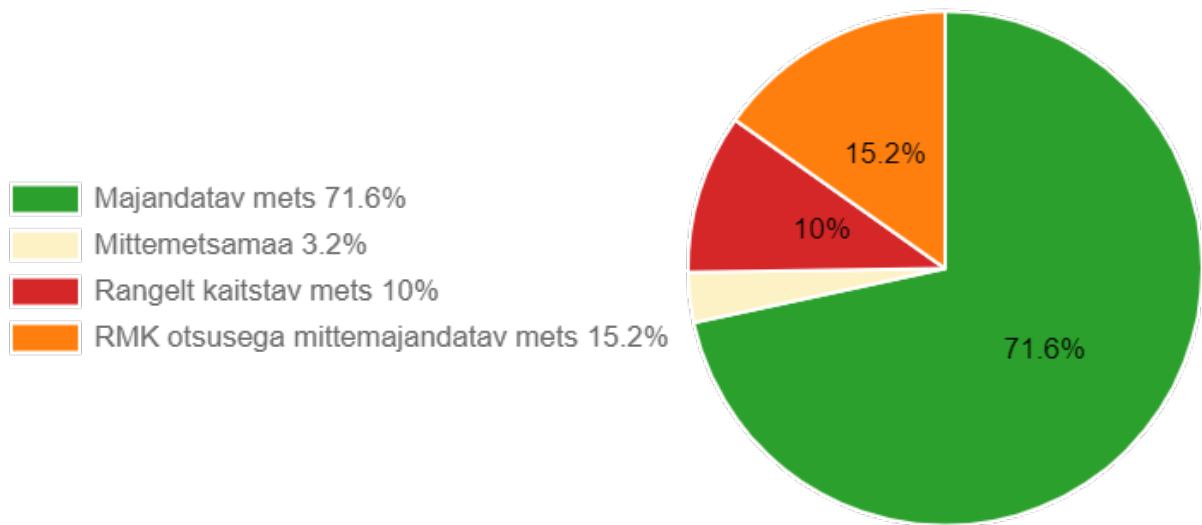
**Tabel 1.** Riigimetsamaa jagunemine hektarites (ha) majandamiskategooriate järgi Tartu linna Tähtvere puhkemetsas.

Rangelt kaitstav mets	60,3
RMK otsusega mitte majandatav mets	91,4
Mittemetsamaa	18,9
<b>Kokku</b>	<b>170,6</b>
Majandatav mets	430,6
<b>Kõik kokku</b>	<b>601,2</b>

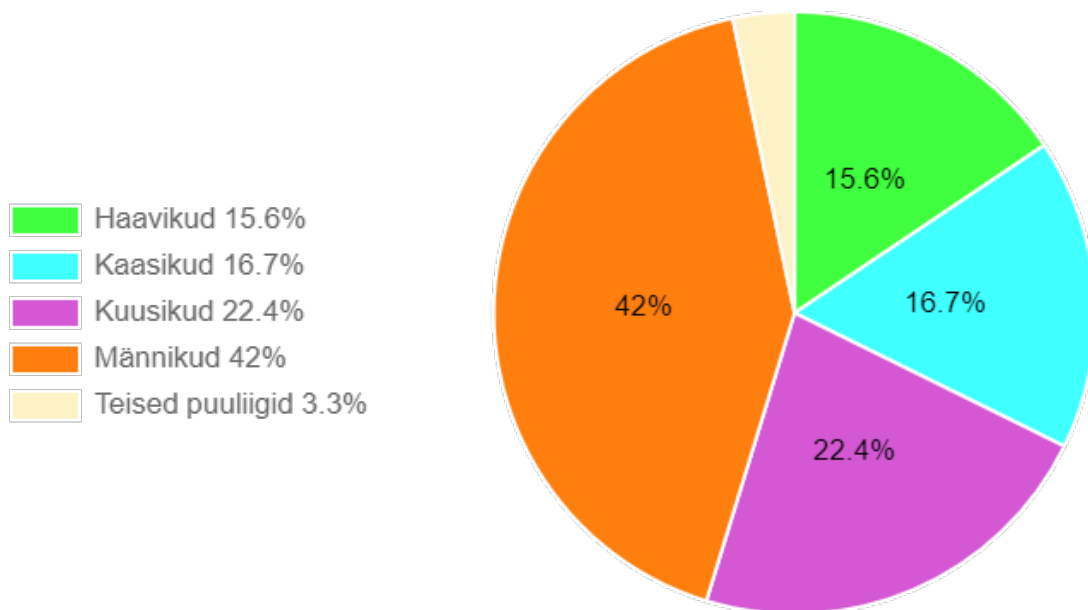
Plaaniga hõlmatud metsade pindala on kokku 601,4 ha.

Nendest metsadest enamiku moodustavad männikud, järgnevad kuusikud.

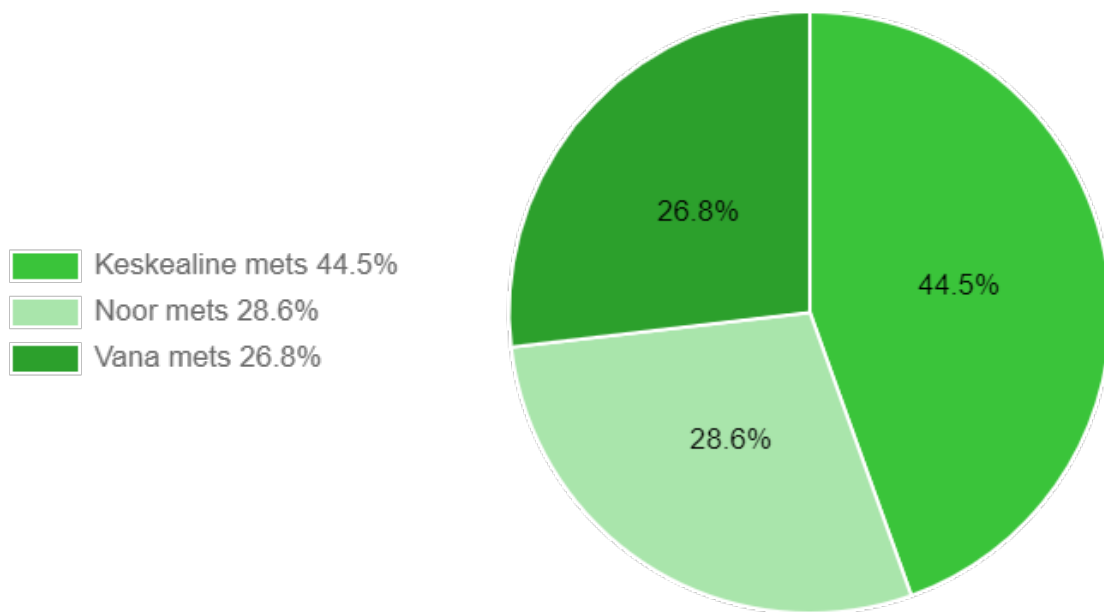
Ülejäänud puuliigid haavikud, kaasikud on esindatud vähesel määral (joonis 2).



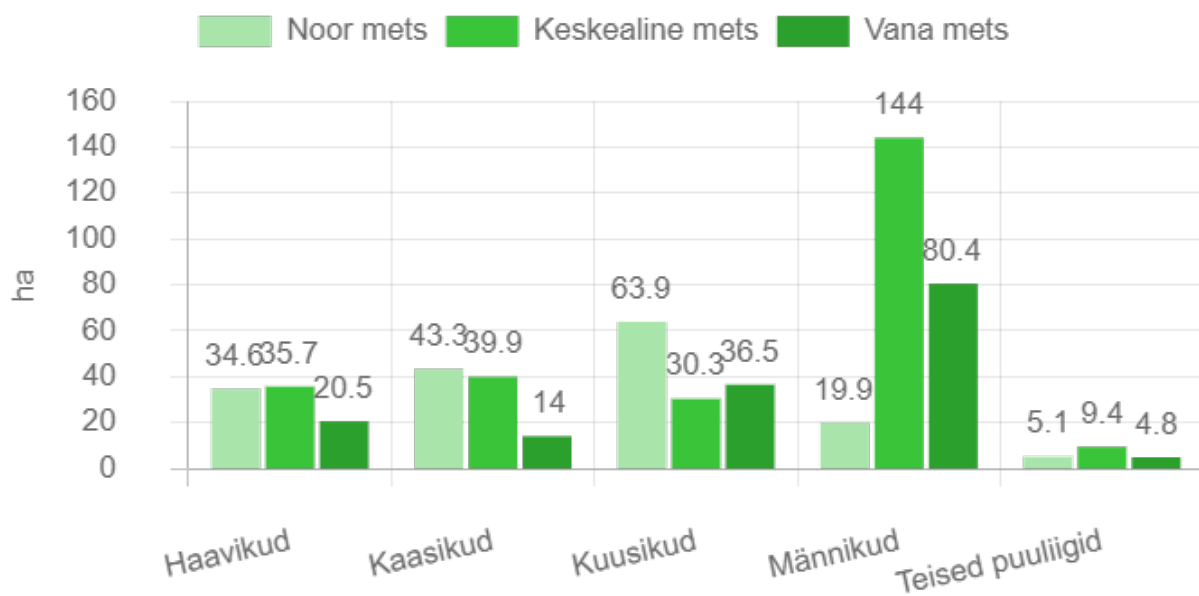
**Joonis 1.** Ala metsade jagunemine majandamise kategooriatesse.



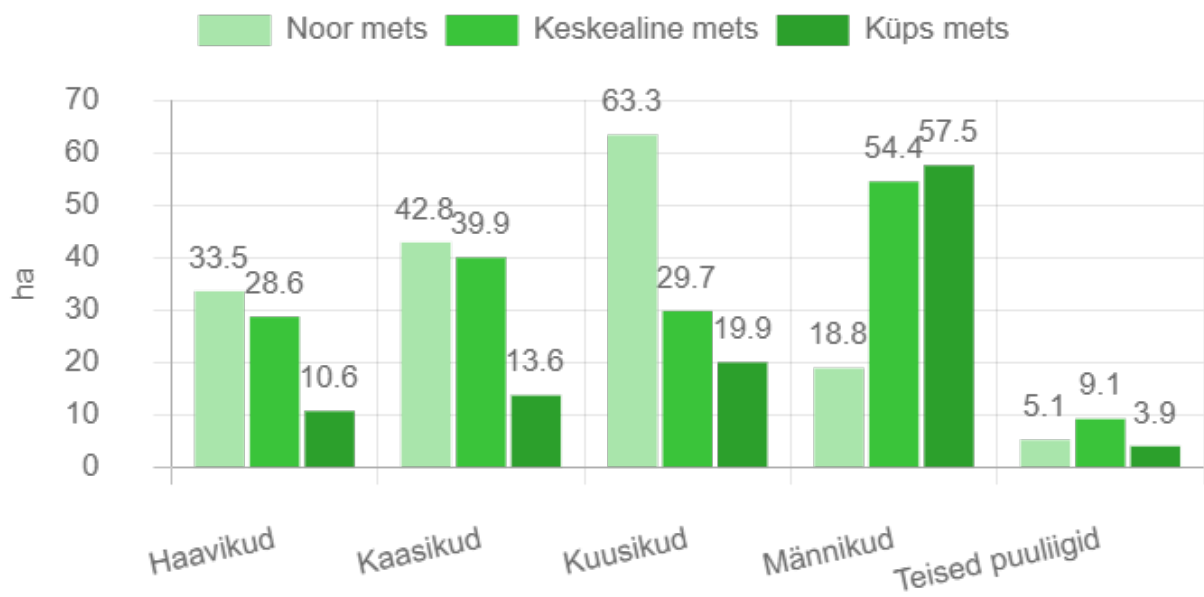
**Joonis 2.** Ala kõigi metsade jagunemine puuliikide kaupa (%).



**Joonis 3.** Ala kõigi metsade vanuseline jaotus protsentides.



**Joonis 4.** Ala kõigi metsade vanuseline jaotus hektarites puuliikide kaupa



**Joonis 5.** Ala majandatavate metsade vanuseline jaotus hektarites puuliikide kaupa.

## II Üldised põhimõtted riigimetsade majandamisel

Metsi majandatakse viisil, et oleks tagatud metsade uuenemine ja mitmekülgne kasutus ka tulevikus. Tuleviku metsahoiu mõttes planeerime metsade uuendamist eesmärgiga tagada puistute ühtlasem jagunemine erinevatesse vanusegruppidesse.

Põhimõtted, millest lähtume:

- Uue metsa paneme lankidele kasvama hiljemalt kahe aasta jooksul pärast raiet.
- Esmajärjekorras raiume metsad, mis vajavad enim uuendamist või mille tervislik seisund on halb.
- Raied planeerime selliselt, et raiumist tuleks ette võtta võimalikult harva.
- Raielangid püüame võimaluste piires sobitada maastikku. Raiete puhul püüame vältida väljakujunenud metsamassiivide tükeldamist ning suurte avatud vaadete tekkimist.
- Lageraie lankidega ei ületa me väljakujunenud metsaradasid ja -teid.
- Lageraie puhul jälgime selle kõrvale jääva ala olukorda. Uuel langil ei alusta me lageraiega enne, kui kõrvaloleval langil kasvab ca 1 meetri kõrgune noor mets.
- Teede ja radade ääres jätame lageraie langile tavapärasest rohkem säilikpuid (20–70 tk/ha) või säilikpuude suuremaid gruppe.
- Noortes ja keskealistes metsades teeme hooldusraiet vastavalt metsade vajadustele.
- Eriolukordade – tormi- ja muude oluliste metsakahjustuste – tõttu tekkivatest töödest teavitab RMK kogukonda eraldi ning need võivad tuua kavandatud töödesse muudatusi.



### **III Metsade majandamise plaan Tartu linna Tähtvere puhkemetsas aastatel 2024–2033**

Selleks, et ühtlustada metsade vanuselist jaotust ja tagada Tartu linna Tähtvere puhkemetsa püsimine, tuleb siinseid metsi järk-järgult uuendada. RMK uuendab metsi põhimõttel, et alal kasvaks tulevikus raiutud metsaga vähemalt samaväärne mets ning kohtades, kus see on võimalik, kasutatakse selleks turberaiet.

Võttes arvesse seadusandluses toodud piiranguid ja ala majandatava metsa vanuselist ja puuliigilist koosseisu ning kasvutingimusi, on Tartu linna Tähtvere puhkemetsas plaanitud riigimetsade uuendamiseks teha lähema 10 aasta jooksul uuendusraieid kokku 11,0 ha (tabel 2). Uuendusraiate maht aastatel 2024 kuni 2033 on 1,83 % Tähtvere puhkemetsa pindalast, mis on kooskõlas Tartu linna üldplaneeringuga kehtestatuga (lubatud kuni 4 % Tähtvere puhkemetsa üldpinnast).

Keskealises metsas tehakse paremate valgus- ja toitainete tingimuste loomiseks harvendusraiet 17,90 ha. Metsa tervislikust seisundist tingitult on plaanis teha sanitarraiet lähtuvalt puistute sanitaarsest seisukorrast.

Kõigil uuendusraietega raiutud aladel tehakse töid, mis tagavad uute puude kasvamineku raiutud eraldisel. Tartu linna Tähtvere puhkemetsas istutame vastavalt metsa kasvukohatüübile kaske ja kuuske. (tabel 3).

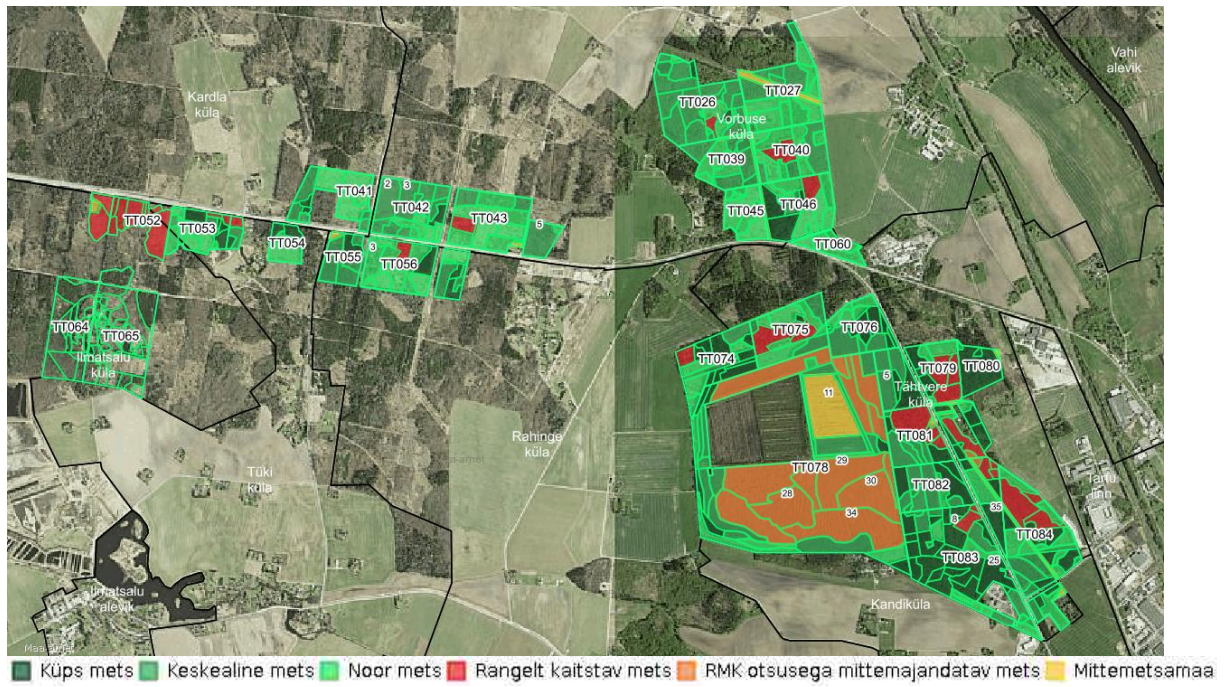
Noores metsas teeme tuleviku terve metsa kasvatamiseks erinevaid hooldustöid (tõrjume ulukeid, vabastame noori puid heina alt, vajadusel istutame puid juurde, raiume välja puid ja põõsaid, mis takistavad tulevikupuude kasvu). Noore metsa hooldust on vaja pidevalt planeerida ja teha, hooldusvajadus sõltub konkreetsetest oludest (näiteks kasvukoht, puuliigid, ilmastik). Jooksva kalendriaastal planeeritud noore metsa hooldustööde kohta alal saab ülevaate avalikust RMK metsatööde kaardirakendusest. <https://xgis.maaamet.ee/xgis2/page/app/rmk>

Tähtvere puhkemetsa metsatööde plaani koostamisel on arvestatud kogukonna ettepanekutega ja tehtud järgnevad muudatused: uuendusraie on ära jäetud 2,8 hektaril, uuendusraie asendatud valikraiega 5,3 hektaril, lisandunud uuendusraie metsa halva sanitaarse seisukorra tõttu 1,3 hektarit.

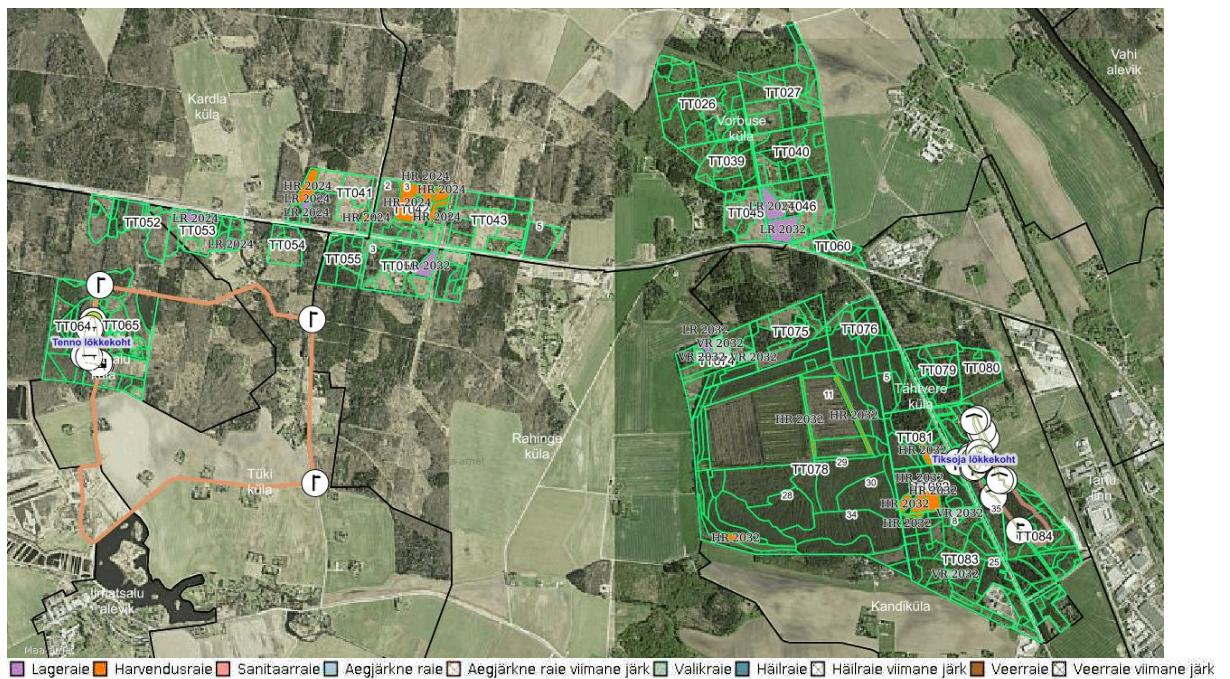
Raied plaanime teha kahes etapis – aastatel 2024 ja 2032 (tabel 2, kaart 2, tabel 3).

**Tabel 2.** Raiete pindala hektarites (ha) Tartu linna Tähtvere puhkemetsas 2024-2033.

Aasta	Harvendusraie	Lageraie	Valikraie
2024	9,50	5,00	0
2032	8,40	5,90	5,30
<b>Kokku</b>	<b>17,90</b>	<b>10,90</b>	<b>5,30</b>



**Kaart 1.** Ala metsade jagunemine vanuste ja majandamise kategooriate kaupa.

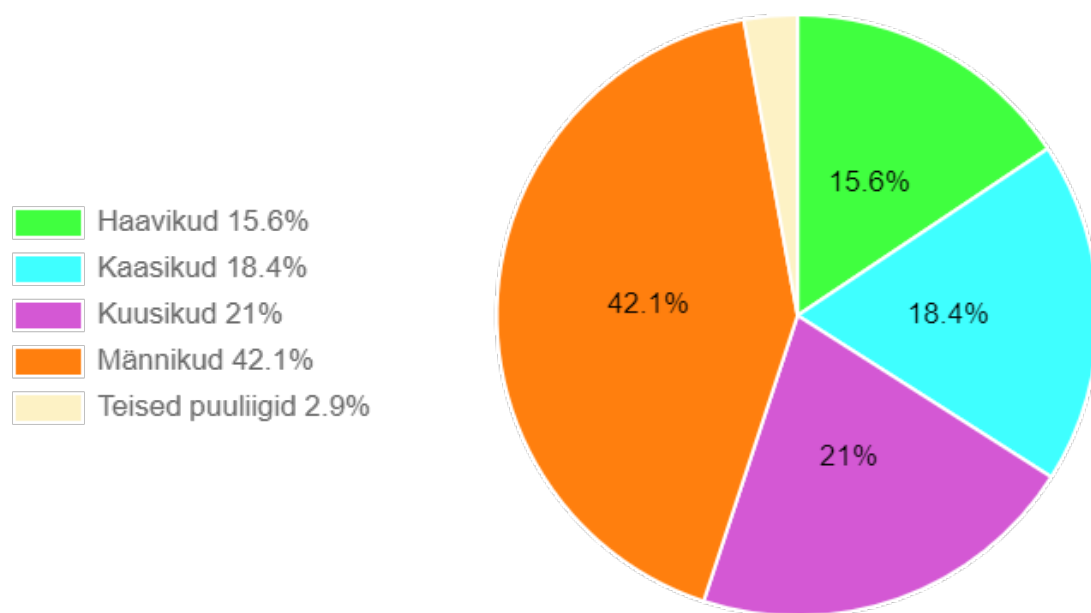


**Kaart 2.** Alal planeeritud raied plaani kehtivuse perioodil.

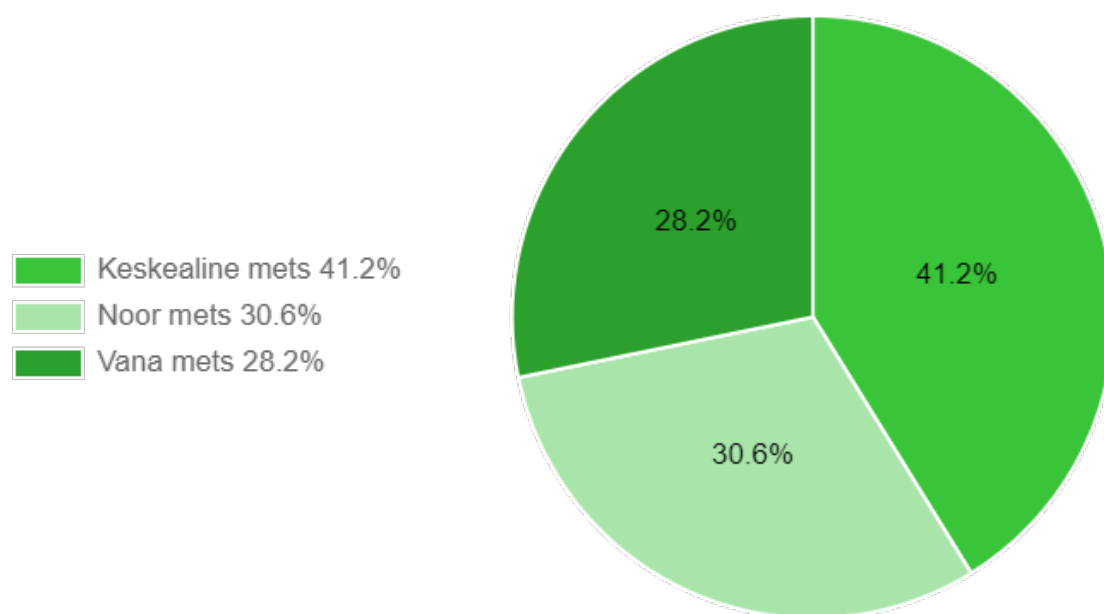
**Tabel 3.** Raiete nimekiri koos uuendatava puuliigiga Tartu linna Tähtvere puhkemets ümbruse riigimetsades.

<b>Kvartal</b>	<b>Eraldis</b>	<b>Puistu</b>	<b>Raieliik</b>	<b>Raieaasta</b>	<b>Uuendatav puuliik</b>	<b>Pindala, ha</b>
TT041	1	Kuusikud	Harvendusraie	2024	-	2.1
TT041	8	Kuusikud	Lageraie	2024	Kuusk	0.3
TT041	12	Kuusikud	Harvendusraie	2024	-	0.4
TT041	17	Teised puuliigid	Lageraie	2024	Kuusk	0.5
TT042	3	Kaasikud	Harvendusraie	2024	-	3.5
TT042	4	Kaasikud	Harvendusraie	2024	-	1.6
TT042	6	Kaasikud	Harvendusraie	2024	-	1
TT042	15	Kuusikud	Harvendusraie	2024	-	0.9
TT046	5	Kuusikud	Lageraie	2024	Kask	2.5
TT046	10	Kuusikud	Lageraie	2032	Kask	3.2
TT053	1	Kuusikud	Lageraie	2024	Kask	1.3
TT054	3	Teised puuliigid	Lageraie	2024	Kask	0.4
TT056	8	Kuusikud	Lageraie	2032	Kask	2
TT074	2	Kuusikud	Lageraie	2032	Kuusk	0.7
TT074	3	Haavikud	Valikraie	2032	-	1
TT074	4	Kuusikud	Valikraie	2032	-	1.8
TT074	9	Kaasikud	Valikraie	2032	-	0.8
TT078	23	Männikud	Harvendusraie	2032	-	0.9
TT078	41	Kaasikud	Harvendusraie	2032	-	0.9
TT078	42	Kaasikud	Harvendusraie	2032	-	1.3
TT081	23	Männikud	Harvendusraie	2032	-	1
TT082	7	Männikud	Harvendusraie	2032	-	0.9

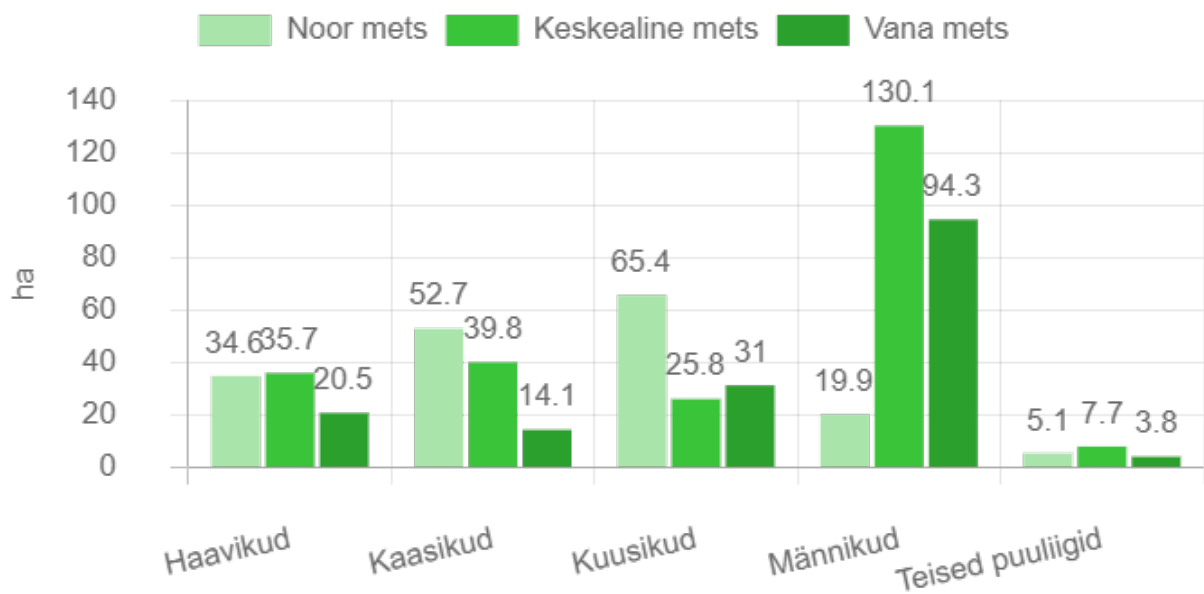
<b>Kvartal</b>	<b>Eraldis</b>	<b>Puistu</b>	<b>Raieliik</b>	<b>Raieaasta</b>	<b>Uuendatav puuliik</b>	<b>Pindala, ha</b>
TT082	8	Kaasikud	Harvendusraie	2032	-	1.4
TT082	9	Männikud	Harvendusraie	2032	-	1.6
TT083	1	Kaasikud	Harvendusraie	2032	-	0.4
TT083	21	Kaasikud	Valikraie	2032	-	0.8
TT083	40	Haavikud	Valikraie	2032	-	0.9



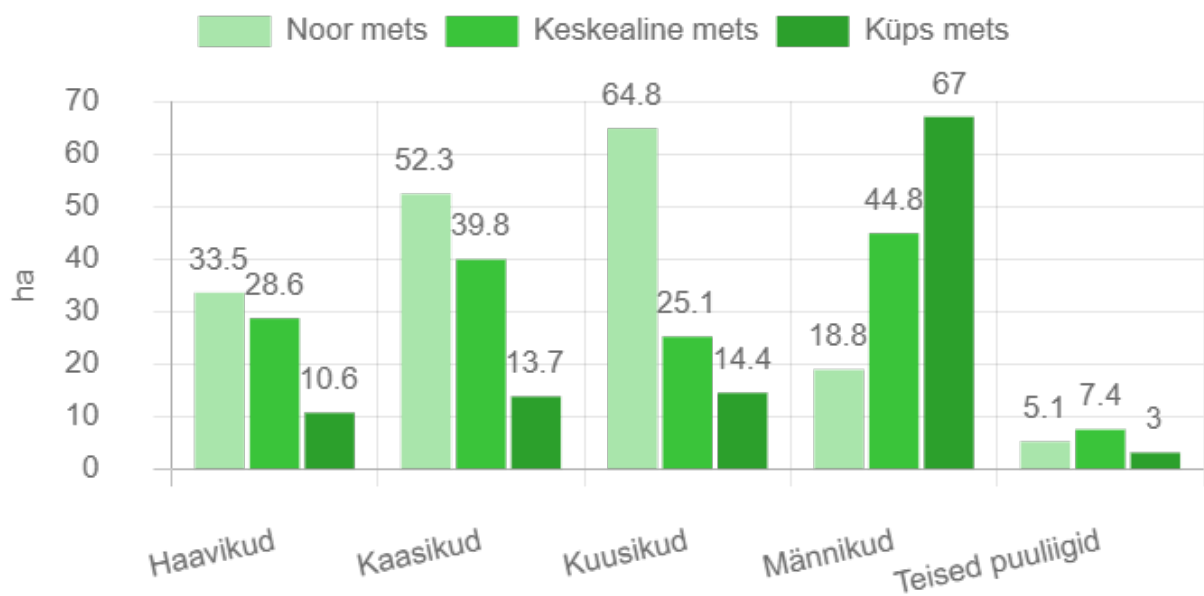
**Joonis 6.** Ala kõigi metsade jagunemine puuliikide kaupa (%) aastal 2033.



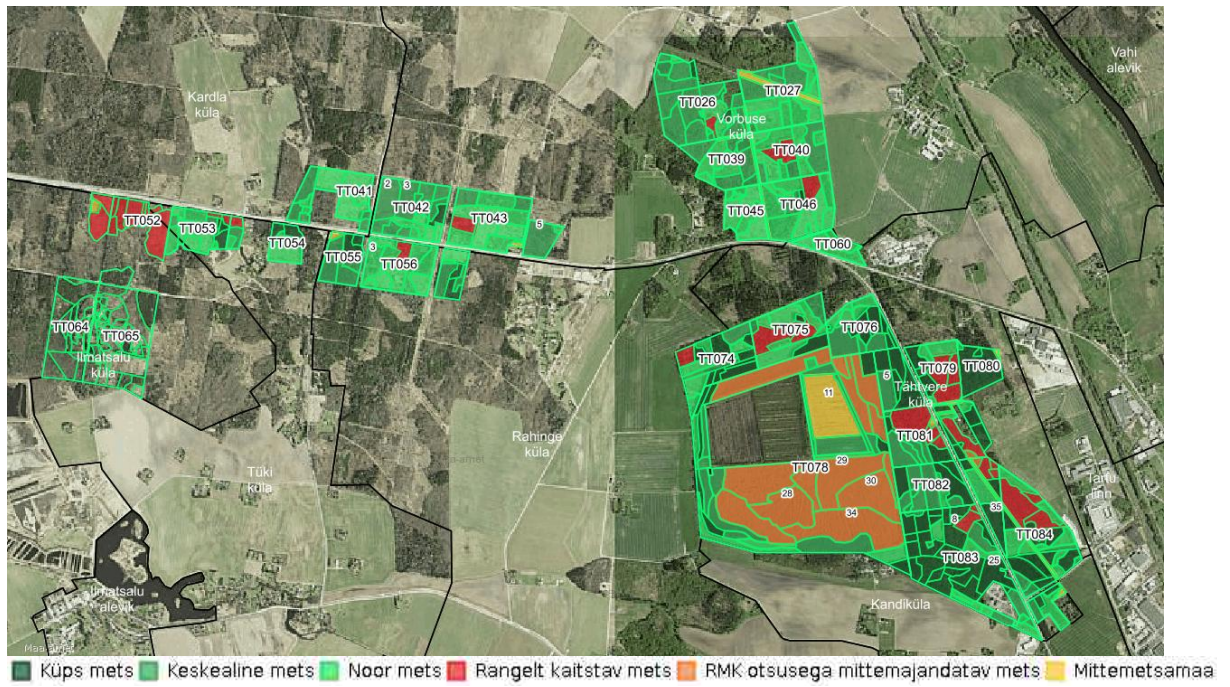
**Joonis 7.** Ala kõigi metsade vanuseline jaotus aastal 2033 (%).



**Joonis 8.** Ala kõigi metsade vanuseline jaotus hektarites aastal 2033.



**Joonis 9.** Ala majandatavate metsade vanuseline jaotus hektarites puuliikide kaupa aastal 2033.



**Kaart 3.** Ala metsade jagunemine vanuste ja majandamise kategooriate kaupa aastal 2033.



## IV Mõisted

**Uuendusraiet** tehakse puidu saamiseks ja uue metsa kasvatamiseks. RMK soovib säilitada meie metsade liigirikkust ja kasvatada erineva puuliigi puistuid seal, kus nad kasvavad kõige paremini.

Uuendusraie liigid on lageraie ja turberaie

- **Lageraie (LR)** korral raiutakse langilt kõik puud, välja arvatud säilik- ja muud erinevatel põhjustel kasvama jäetavad puud, mis toetavad elurikkust ja ka looduslikku uuenemist kohapealse seemnega.
- **Turberaie** korral raiutakse mets hajali paiknevate üksikpuude, häilude või ribana pikema aja jooksul. Turberaie liigid on aegjärgne raie (**AR**), häilraie (**HL**) ja veerraie (**VE**).

**Valikraiet (VR)** tehakse erandjuhtudel, kui seda toetavad looduslikud tingimused ja uusi puid on võimalik raiejärgselt välja kasvatada. Puid raiutakse üksikute puude ja väikeste häiludena.

**Hooldusraiet** kasutatakse elujõulise metsa kasvatamiseks.

Hooldusraie liigid on valgustusraie (**VA**), harvendusraie (**HR**) ja sanitaarraie (**SR**).

- Nooremates metsades tehakse alale kasvama pandud puude hooldamist ja **valgustusraiet**, mille käigus tehakse neile puudele kasvuruumi .
- Vanemates metsades tehakse **harvendusraiet**, mille käigus tõstetakse metsa väärtust tiheduse reguleerimise teel. Harvendusraiega raiutakse enamusepuuliigi kasvu segavad puud.
- Metsa halvenenud tervisliku seisundi parandamiseks tehakse **sanitaarraiet**.