

Liikluslahendus OÜ
Ristimetsa, Vedu küla Tartu vald
60536 Tartumaa
Tel +372 5238 707
info@liikluslahendus.com
<http://www.liikluslahendus.com/>
Registrikood 11999509
MTR nr: ELK 000020, ETK 000284

Töö nr: 220201

Tähe tn 4 krundi ja lähiala detailplaneeringu korrigeerimine

Parkimisuuring



Tellija: AS ESTIKO
Turu 2, Tartu 51004, Estonia

Koostas: Sulev Sannik
Diplomeeritud teedeinsener, tase 7
Kutsetunnistus nr 124233

Tartumaa 2022

Sisukord

Sissejuhatus	3
1. Uuringu ala.....	3
2. Parkimiskohtade arv uuringualal	7
3. Parkimiskohtade kasutus ja järelused	8
3.1. Parkimine linnatänavatel.....	8
3.2. Parkimine Kvartali korrusparklas.....	10
3.3. Parkimine Tähe 4 parklates	11
Kokkuvõte.....	12
Lisa 1 Parkimiskohtade täituvused	13

Sissejuhatus

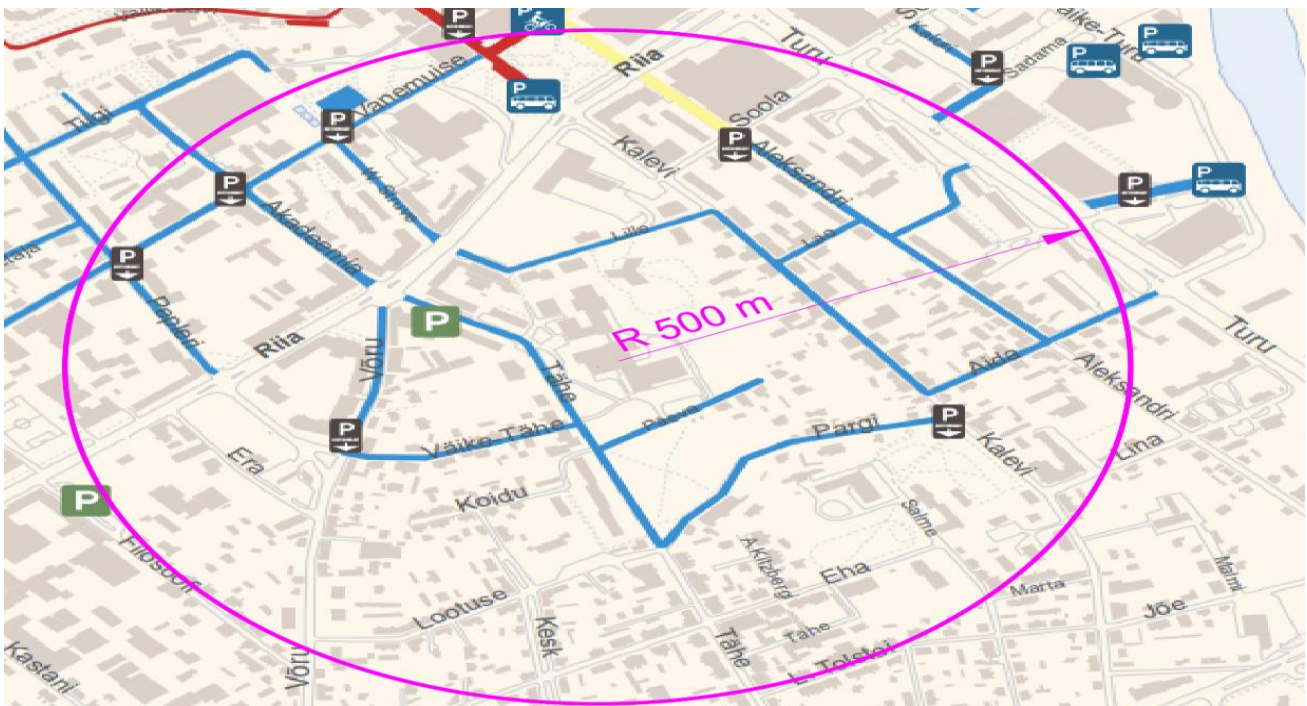
Käesoleva töö eesmärgiks oli Tähe 4 krundist 500 m kaugusel asuvate avalike ja poolaavalike parkimisalade täituvuse analüüs. Parkimiskohtade täituvust uuriti tööpäeval kl 7-19 intervalliga 1 tund.

1. Uuringu ala

Uuringuala on näidatud joonisel 1.1. Joonise aluskaardina on kasutatud Tartu linna kodulehel toodud kesklinna tasulise parkimise ala skeemi.

(https://www.tartu.ee/sites/default/files/uploads/Transport/Tasulise_parkimise_k kaart.pdf)

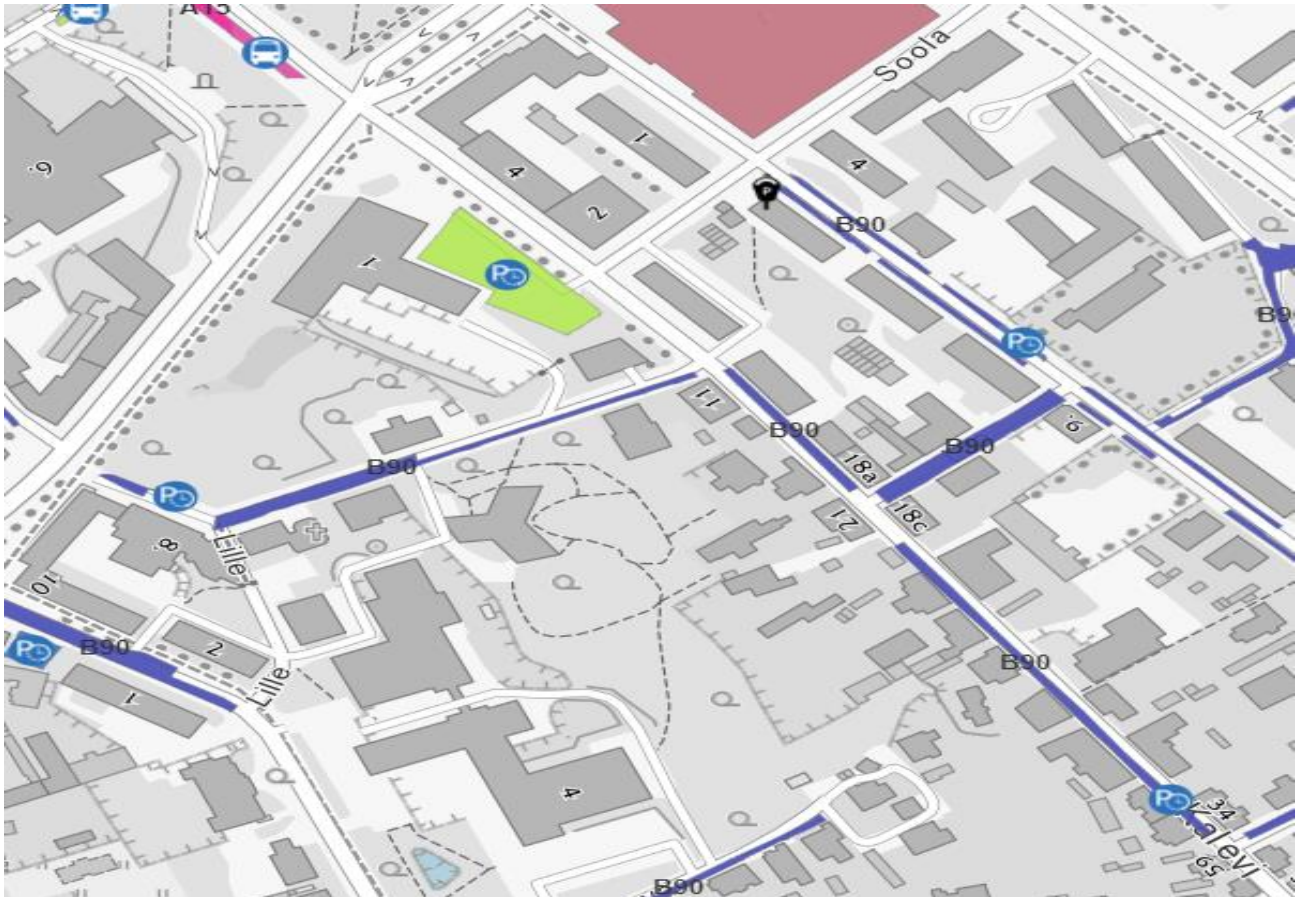
Joonis 1 Uuringuala








Tartu linna kodulehel oleval parkimiskaardil

<https://gis.tartulv.ee/portal/apps/webappviewer/index.html?id=3a7b615f61f24677b3cf076c69b1f805&mobileBreakPoint=3>

on mõningad ebatäpsused.






Tasuta parkla

-  elektriauto laadimiskoht
-  invakoht
-  ajalise piiranguga parkla
-  bussi parkimise ala
-  mootorratta parkimise ala

Parkimispiirkond

-  B-piirkond
-  A-piirkond
-  eraparkla
-  C-piirkond

Parkimisala

-  tasuline
-  tasuline tööpäeviti 8.00-18.00
-  tasuta

Selles on näidatud kohtumaja parkla tasuta parklana. Tegelikult on osal sellest parklast lubatud peatumine ja parkimine ainult ametisõidukitele ja ülejäänud osal on parkimine tööpäeval tasuta kl 17.00-01.00. Muul aja võib seal parkida ainult kohtu loal.



Foto 1.1. Vaade kohtumaja parklale kohtumaja sissepääsu juures



Foto 1.2. Vaade liiklusemärgile kohtumaja parkla sissepääsu juures

Seetõttu seda parklat uuringus ei vaadelda. Lõunasel ajal oli selle parkla täituvus näiteks 84% (foto 1.3)



Foto 1.3. Vaade kohtumaja parklale tööpäeva lõuna ajal

Tähe tänaval Päeva ja Pargi tänava vahelisel lõigul on näidatud parkimisvõimalus, tegelikult on seal parkimine keelatud (foto 1.4).



Foto 1.4. Vaade Tähe tänavale Päeva tänava ristmikult

Akadeemia tänaval on parkimispiirang 30 min (foto 1.5).



Foto 1.5. Vaade Akadeemia tänavale Vanemuise tänava poolt

Väljaspool tasulise parkimise ala on parkimispiirang 30 min ka Lootuse tänaval Tähe ja Kesk tänava vahelisel lõigul (foto 1.6).



Foto 1.6. Vaade liiklusmärgile lasteaia juures Lootuse tänaval

2. Parkimiskohtade arv uuringualal.

Kuna uuringu teostamise ajal ei olnud teekatemärgistust näha ja suurel osal piirkonnast ei ole parkimiskohti ka tähistatud, on koondtabelis toodud parkimiskohtade arvud on hinnangulised, arvestades lumeta liiklusolusid.

Avalikke parkimiskohti tänavatel on hinnanguliselt 726, Kvartali korrusparklas 304 ja Tähe 4 parklates kokku 145 parkimiskohta. Kokku on uuritava alal 1175 kohta.

3. Parkimiskohtade kasutus ja järeldused

Parkimiskohtade kasutus on toodud koondtabelis L.1.1 ja diagrammil L1.1.

3.1. Parkimine linnatänavatel

Kuigi linnatänavatel tervikuna oli tööpäeval kl 7-19 keskmine parkimiskohtade kasutus kuni 60% (kl 12), on paljude tänavalõikude maksimaalne täituvus üldjuhul sellest suurem ja mingitel kellaaegadel võivad vabad olla ainult üksikud parkimiskohad (väljavõtte koondtabelist).

	Tänav	Lõik	kohtade	kasutus	vaba
			arv	max	min
1	Tähe tn	Pargi-Eha	10	70%	3
2	Akadeemia	Vanemuise-Riia	30	90%	3
3	Lootuse	Tähe-Kesk	27	63%	10
4	Aleksandri	Soola-Lao	40	95%	2
5	Aleksandri	Lao-Aida	45	42%	26
6	Aleksandri	T3	31	97%	1
7	Aida tn	Aleksandri-Turu	10	60%	4
8	Aida tn	Aleksandri-Kalevi	12	25%	9
9	Lao tn		20	80%	4
10	Pargi tn		35	43%	20
11	Tähe tn	Riia-Vaike Tähe	29	90%	3
12	Kalevi tn	Aida-Lao	25	28%	18
13	Kalevi tn	Lao-Lille	11	109%	-1
14	Lille tn		32	91%	3
15	Struve tn		22	105%	-1
16	Pepleri	Riia-Vanemuise	11	91%	1
17	Vanemuise	Pepleri-Akadeemia	19	95%	1
18	Vanemuise	ülemine parkla	44	93%	3
19	Võru tn	Väike -Tähe - Riia	19	105%	-1
20	Väike -Tähe		19	58%	8
21	Ülikooli	Vanemuise-Riia	8	100%	0
22	Päeva tn		21	57%	9
23	Salme	Mõis-Marta	30	30%	21
24	A. Kitsbergi		11	45%	6
25	Eha tn	Tähe-Salme	39	90%	4
26	Eha tn	Tähe-Kesk	35	74%	9
27	Kesk tn	Eha-Lootuse	24	75%	6
28	Kesk tn	Lootuse-Koidu	22	91%	2
29	Koidu		22	64%	8
30	Lootuse	Kesk-Võru	18	61%	7
31	Era tn		5	100%	0
		Tänavad kokku	726	60%	289

Diagramm 3.1 Parkimiskoormus linnatänavatel

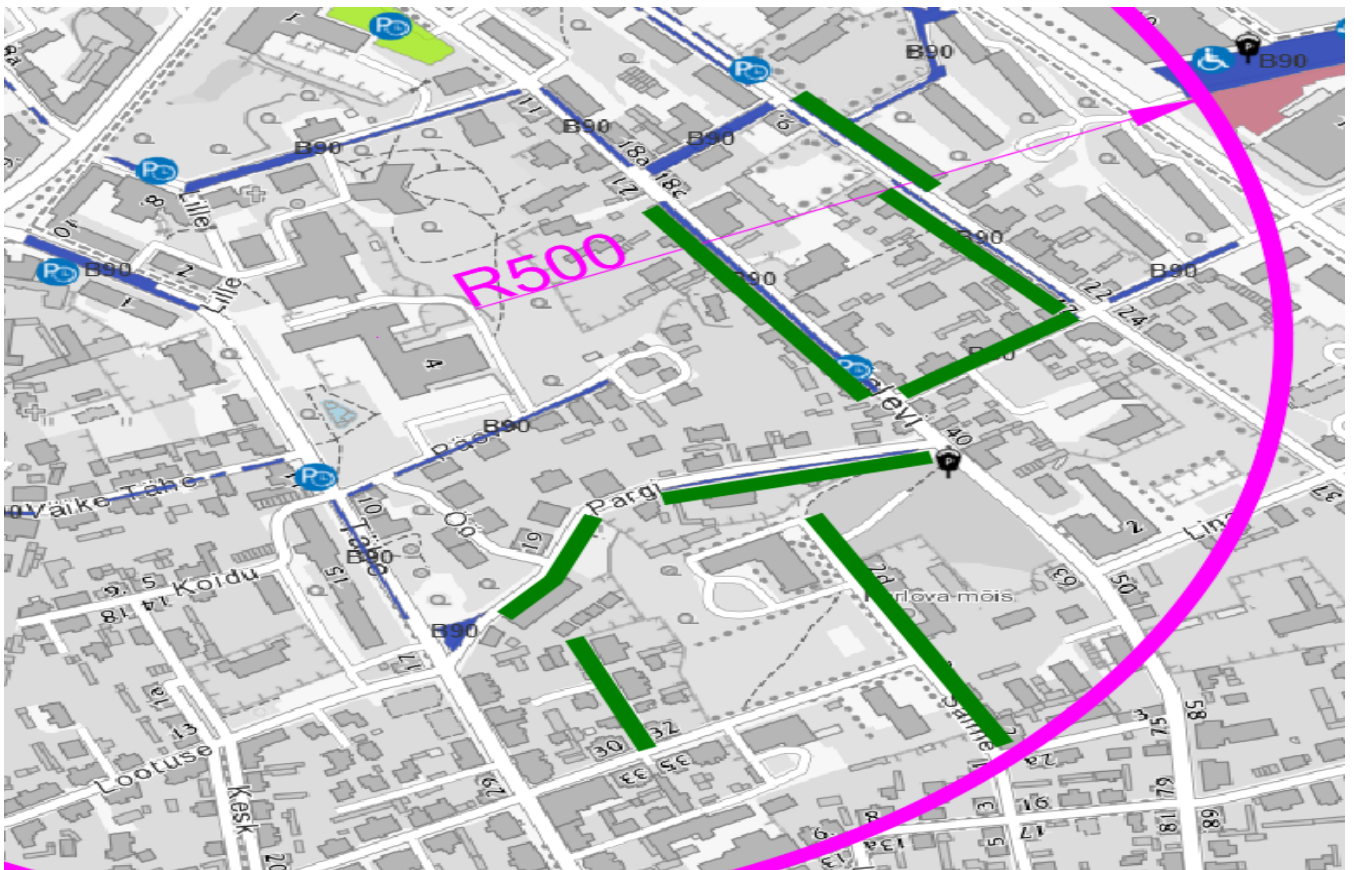


31 teelõigust ainult 6-l (joonis 3.1) ei ületanud täituvus 45% kogu uuringuaja jooksul:

- Aleksandri tn (Lao-Aida);
- Aida tn (Aleksandri-Kalevi);
- Kalevi tn (Aida-Lao);
- Pargi tn;
- Salme tn (mõis-Marta);
- Kitzbergi tn.

Nendel lõikudel kokku võib tööpäeval olla ca 80 vaba parkimiskohta. Nende kasutamist Tähe 4 vajadusteks soovitada ei ole töö koostaja arvates mõistlik.

Joonis 3.1. Parkimispiirkonnad, kus täituvus on alla 45%



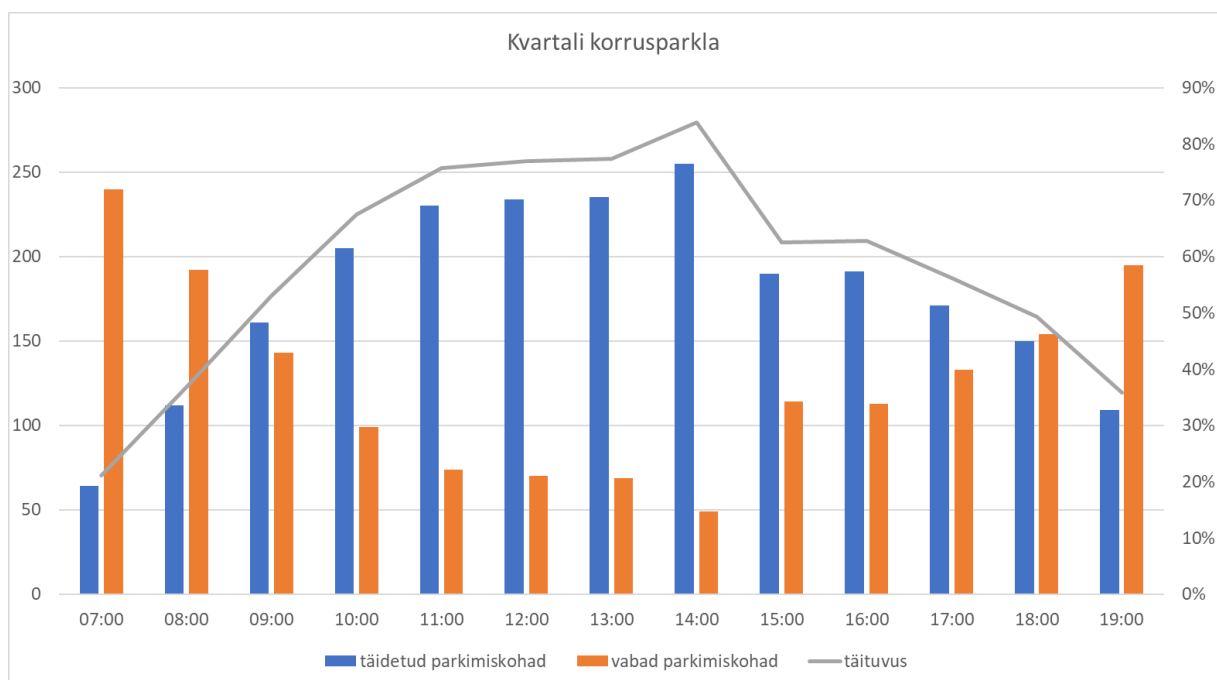
3.2. Parkimine Kvartali korrusparklas

Kvartali korrusparkla täituvus on suurim kell 14 (84%) ja siin reservi Tähe 4 kasutajatele ei ole.

Tabel 3.1. Parkimine Kvartali korrusparklas

Tänav	Lõik	kohtade arv	kasutus max	vaba min
Kvartal	-1 korrus (P1)	155	89%	17
Kvartal	-2 korrus (P2)	149	79%	32
	Kvartal kokku	304	84%	49

Diagramm 3.1. Parkimiskoormus Kvartali korrusparklas



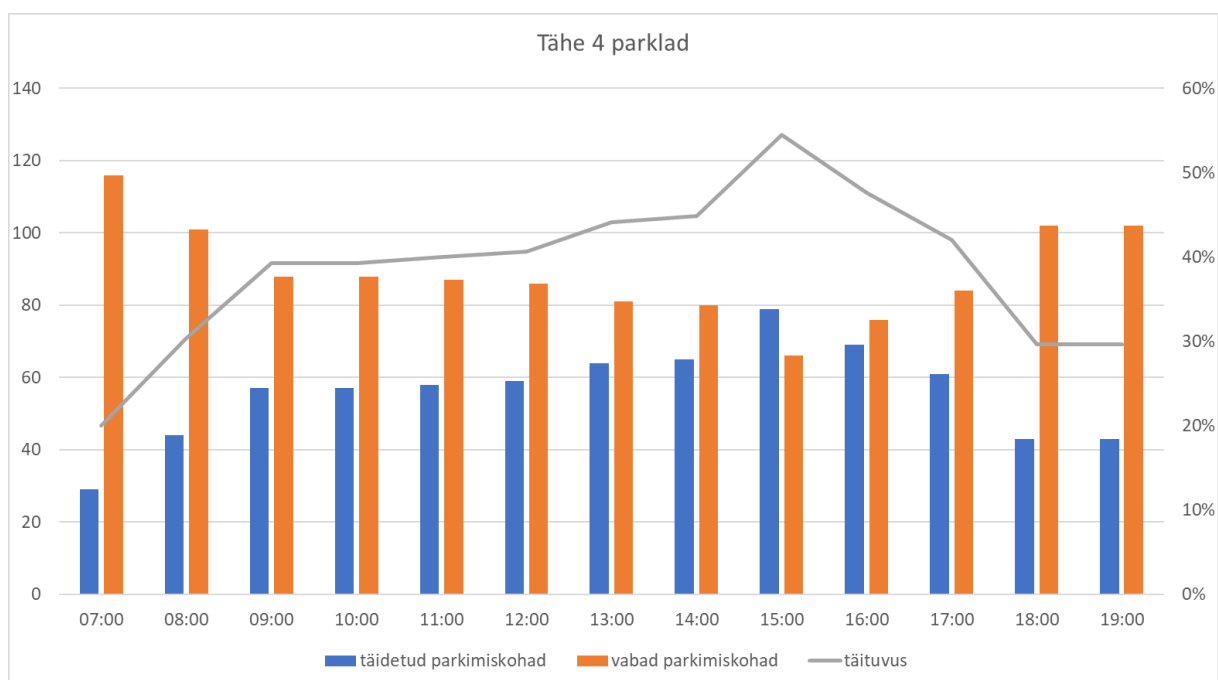
3.3. Parkimine Tähe 4 parklates

Tähe tn 4 krundil on maksimaalne täituvus kl 15. Siis on Tähe tänava ääres asuvates parklates ainult üksikuid vabu kohti ja Päeva tänava ääres asuv parkla on täitunud 42% ja seal on ca 60 vaba kohta (tabel 3.2. diagramm 3.2).

Tabel 3.2. Parkimine Tähe 4 juures

Tänav	Lõik	kohtade arv	kasutus max	vaba min
Tähe 4	Päeva tn ääres	109	42%	63
Tähe 4	Tähe tn Päeva tn pool	16	88%	2
Tähe 4	Tähe tn Riia tn pool	20	95%	1
	Tähe 4 kokku	145	54%	66

Diagramm 3.2 Parkimiskoormus Tähe 4 parklates



Kokkuvõte

Kuigi linnatänavatel tervikuna oli tööpäeval kl 7-19 keskmine parkimiskohtade kasutus kuni 60% (kl 12), on paljude tänavalõikude maksimaalne täituvus üldjuhul sellest suurem ja mingitel kellaaegadel võivad vabad olla ainult üksikud parkimiskohad

31 teelõigust ainult 6-l (joonis 3.1) ei ületanud täituvus 45% kogu uuringuaja jooksul. Nendel lõikudel kokku võib tööpäeval olla ca 80 vaba parkimiskohta. Nende kasutamist Tähe 4 vajadusteks soovitada ei ole töökoostaja arvates mõistlik.

Kvartali korrusparkla täituvus on suurim kell 14 (84%) ja siin reservi Tähe 4 kasutajatele ei ole (tabel 3.1. diagramm 3.1).

Tähe tn 4 krundil on maksimaalne täituvus kl 15. Siis on Tähe tänava ääres asuvates parklates ainult üksikuid vabu kohti ja Päeva tänava ääres asuv parkla on täitunud 42% ja seal on ca 60 vaba kohta (tabel 3.2. diagramm 3.2).

Diagramm L.1.1 Parkimiskoormus piirkonnas kokku

