



TARTU LINNAVALITSUS
KORRALDUS

Tartu, Raekoda


29.12.2009 nr 1467

**Tartu Lasteaed Sipsik arengukava
kinnitamine**


Võttes aluseks kohaliku omavalitsuse korralduse seaduse § 30 lg 1 p 2, koolieelse lasteasutuse seaduse § 9¹ lg 3, Tartu linna põhimääruse § 40 lg 4 ning Tartu Linnavolikogu 05. septembri 2002. a määruse nr 115 "Tartu linna koolieelsete lasteasutuste ja üldhariduskoolide arengukavade kinnitamise ja muutmise kord" p 1.3., Tartu Linnavalitsus

o t s u s t a b:

1. Kinnitada Tartu Lasteaed Sipsik arengukava aastateks 2010-2013 vastavalt lisale.
2. Korraldus jõustub 30. detsembril 2009. a.



Urmas Kruuse
Linnapea



Anneli Apuhtin
Õigusteenistuse juhataja linnasekretäri
ülesannetes

109

LISA
Tartu Linnavalitsuse 29.12.2009
korralduse nr 1467 juurde

TARTU LASTEAED SIPSIK



ARENGUKAVA 2010-2013

SISUKORD

Sissejuhatus.....	2
I Üldandmed.....	3
1.1.Üldinfo.....	3
1.2.Ülevaade lasteaia Sipsik ajaloost.....	4
II Hetkeolukorra analüüs.....	4
2.1. Lasteaia komplekteerimine ja hõivatus.....	4
2.2. Lasteaia personal.....	5
2.3. SWOT- analüüs.....	7
III Visioon ja missioon.....	8
IV Lasteaia põhiväärtused.....	9
V Laste õppe- ja kasvatustegevus.....	9
5.1. Õppe- ja kasvatustegevuse strateegilised eesmärgid.....	9
5.2. Õppe- ja kasvatustöö põhimõtted ja meetodid.....	9
VI Prioriteetsed lasteaia arengusuunad ja tegevusvaldkonnad.....	10
VII Tegevuskava aastateks 2010-2013.....	13
VIII Arengukava uuendamise kord	13

Lisad

Lisa 1. Lasteaia juhtimisstruktuur

Lisa 2. Tegevuskava aastateks 2010 – 2013

Sissejuhatus

Tartu Lasteaed Sipsik on uus, oma tegevust alustav organisatsioon, mille motoks on: **“Lasteaed Sipsik on heade tegude lasteaed”**.

Lasteaia ühise meeskonnatöö tulemusena on valminud arengukava, mis näitab ära, millised on meie plaanid ja eesmärgid tulevikuks.

Tartu Lasteaed Sipsiku arengukava on alusdokument, mis määrab lasteaia arenduse põhisuunad ja valdkonnad, tegevuskava aastateks 2010 – 2013 ning arengukava uuendamise korra.

Arengukava lähtub Tartu Lasteaed Sipsik põhimäärusest, arengustrateegiast „Tartu 2030”, Tartu linna arengukavast aastateks 2007 – 2013 ja Tartu linna munitsipaalõppeasutuste süsteemi arengukavast aastateks 2008 – 2013.

Lasteaia Sipsiku õppe- ja kasvatustöö aluseks on lasteasutuse õppekava, mis vastab Koolieelse lasteasutuse riiklikule õppekavale. Õppekava täiendatakse ning uuendatakse vastavalt pedagoogilise nõukogu ja hoolekogu poolt heaks kiidetud otsustele.

Läbi on viidud SWOT- analüüs, milles osales kogu lasteaia kollektiiv ja lapsevanemad. Saadud tulemuste põhjal on välja toodud lasteaia tugevad ja nõrgad küljed, võimalused ja ohud ning kindlaks on määratud edasiarendamise põhisuunad.

Arengukava koostamiseks on moodustatud arendustöörühmad ja juhtgrupp. Töörühmade ülesandeks on anda vastavas valdkonnas omapoolne nägemus, hinnang ning põhjendus arendussuundadele. Rõhuasetus on arendusprotsessi terviklikkusel, sh sisehindamise seisukohalt.

I Üldandmed

1.1.Üldinfo

Tartu Lasteaed Sipsik on alusharidust andev munitsipaallasteasutus, mille pidajaks on Tartu Linn. Tartu Lasteaed Sipsik asub Annelinnas, mis on tihedalt ümbritsetud erinevate haridusasutustega. Meie naabruses on Tartu Lasteaed Kelluke ning Tartu Lasteaed Triinu ja Taavi. Lasteaia kõrval on Tartu II Muusikakool ja O. Lutsu nimelise Tartu Linna Keskraamatukogu Annelinna harukontor ning üle tee asub Tartu Kivilinna Gümnaasium.

Üldandmed:

Lasteaia aadress: Kaunase pst. 22, 50706 Tartu

Kontakt: Tel: 7361549; e-post: sipsik@post.raad.tartu.ee

Rühmade arv: 6

Õppekeel: eesti keel

Laste arv (seisuga 01.11.2009): 128 last

Lasteaed on avatud: kella 7.00-18.00

Lasteaia eripära: avastusõpe, terviseedendus

Lasteaias on loodud kaasaegsed õpi- ja töötingimused nii lastele kui ka töötajatele. Rühmaruumid on suured ja avarad, sisustus lapsekeskne. Lasteaias on suur ja avar saal, sh lükandustega sein, mida saab kokku lükata suuremate ürituste läbiviimiseks. Samas asub ka väiksem saal muusikategevuste läbiviimiseks ning koolituste korraldamiseks töötajatele. Pedagoogide jaoks on olemas õpituba, varustatuna arvutite, vajaliku õppekirjanduse ning meetoodiliste materjalidega. Lasteaed on varustatud erinevate tehniliste vahenditega: SMART Board interaktiivne tahvel, magnettahvel, markertahvel jne, mis võimaldab korraldada pedagoogidele ja teistele huvigruppidele koolitusi, loenguid ja koosolekuid jm. Erialaspetsialistidele töötamiseks (logopeed, tervishoiutöötaja) on sisustatud vastavad tööruumid.

Lasteaia territooriumil on mänguväljakuid 2: üks sõime- ja teine aiarühmade lastele. Õueala on sisustatud lastele vajalike atraktsioonidega ning kolme välipaviljoniga (õuevahendite hoidmiseks). Lasteaias on olemas korvpalliväljak ning jooksurada, mis on õhtuti valgustatud. Huviringis osalemiseks on loodud võimalus tegeleda jalgpallitreeningutega ja lauluringiga. Lasteaia turvalisuse tagamiseks on paigaldatud videovalve.

Oleme esimene lasteaed Tartu linnas, kes kasutab toitlustamisteenust, kuna lasteaial puudub köök. Laste toitlustamisteenust pakub koostöölepingu alusel erafirma Fazer Amica Eesti AS.

Tartu Lasteaed Sipsik omab õppe- ja kasvatustöö läbiviimiseks koolitusluba nr. 5310 HTM (Haridus- ja Teadusministri 27.01.2009 käskkiri nr. 56).

1.2. Ülevaade lasteaia Sipsik ajaloost

Tartu Lasteaed Sipsik asutati Tartu Linnavolikogu 27.03.2008 otsusega nr. 343. Lasteaiale nime leidmiseks korraldas linnavalitsus nimekonkursi, millest enimpakutavateks nimedeks osutusid Kaunake ja Sipsik. Nimekomisjon valis enamushältega lasteaia nimeks Sipsik.

Lasteaia hoone, renoveerimine kaasaegse lasteasutuse nõuetest lähtuvalt, algas kevadel 2008 endise Tartu Kutsehariduskeskuse hoone ühes tiivas. Lasteaia ehitajaks oli Facio Ehituse AS, projekterijaks AS RTG Projektbüroo. Ehitus valmis tähtaegselt. Lasteaia ruumilahendused on igati kaasaegsed ja vastavad tervisekaitse nõuetele.

Hoone teises tiivas paiknevad mitmed asutused ja firmad sh Fazer Amica Eesti AS Anne Päevakeskuse kohvik, Päevakeskus Kalda, Öökull MTÜ Päevakeskus ja Tartu Vaimse Tervise Hooldekeskus SA Eakate Päevakeskus.

II Hetkeolukorra analüüs

2.1. Lasteaia komplekteerimine ja hõivatus

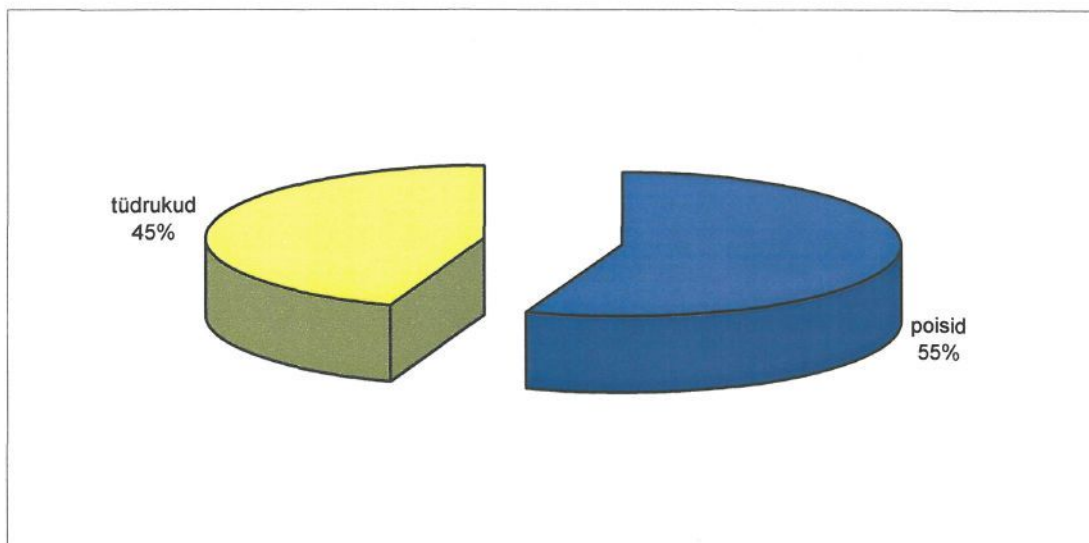
Laste arvu määramise aluseks on koolieelse lasteasutuse seadus. Rühmade komplekteerimisel lähtutakse laste vanusest. Lasteaia avamisel oli kaks sõimerühma ja neli aiarühma. Seisuga 09.03.2009 oli 3.a. laste aiarühmade nimekirjas 20 ning

sõimerühmades 14 last. Vastavalt lasteaia hoolekogu otsusele (20.04.2009, protokoll nr. 1) suurendati seisuga aiarühmade laste arvu 24ni ning sõimerühma laste arvu 16ni. Õppeaastal 2010/2011 toimub lasteaia struktuuri muutus, sõimerühmad muutuvad aiarühmadeks. Järgnevatel aastatel on lasteaia aiarühmad ja muutub ainult laste vanuseline koosseis. Aasta 2013 on lasteaiale suur muutuste aeg, sest kooli minevaid lapsi on kokku 96 ja sügisel tulevad lasteaeda uued sõimeealised lapsed.

Seisuga 01. november 2009 oli lasteaia nimekirjas 57 tüdrukut ja 71 poissi. Poisse on 10% rohkem kui tüdrukuid (joonis 1). Seega rühmadesse õppe- ja mänguvahendeid planeerides tuleb arvestada poiste enamusega ning muretseda rohkem poistele suunatud mänguvahendeid ja huvitegevusi.

Lasteaeda sai muretsedud täiendavalt spordi vahendeid (rattad, suusad) põnevaid tööriistade komplekte poistele ning erinevas suurustes ehitusklotse.

Lasteaias tegutsevad huviringid nii poistele (millised?) kui ka tüdrukutele (Millised?).



Joonis 1. Laste sooline koosseis (seisuga 01.11.2009)

2.2. Lasteaia personal

Pedagoogilist personali on lasteaias seisuga 01.11.2009 a. kokku 16 töötajat. Pedagoogidest töötavad 1,0 koormusega 13 töötajat ja 0,75 koormusega 3 töötajat (juhataja asetäitja õppe- ja kasvatustöö alal, liikumisõpetaja ja muusikaõpetaja) Logopeedi ametikoht on loodud alates 01. septembrist 2009. a. Logopeedi poolt läbi viidud laste kõne uuring näitab logopeedi ametikoha suurendamise vajadust aastal 2010.

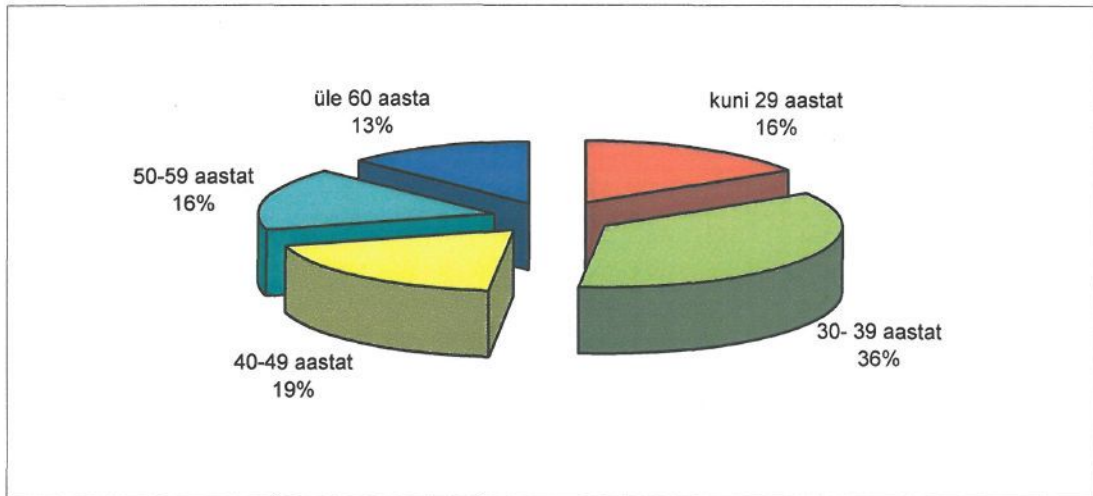
Muu personal: kokku 11 töötajat neist 2 töötajat 0,5 koormusega (tervishoiutöötaja, majahoidja).

Täitmata on lasteaia remonditöölise ametikoht, kuna maja on uus, siis hetkel ei ole vajadust seda ametikohta rakendada.

Lasteaia eripärale mõeldes ja laste loovuse arendamiseks vajame lasteaeda loovusõpetaja ametikohta. Inimest, kes pöörab suuremat rõhku lapse loovuse arengule, arendades lapsel iseseisvat ja loovat maailmanägemist, aktiivset ja paindlikku ellusuhtumist, oskust teistega koos tulemuslikult tegutseda. Laps tunneks rõõmu oma

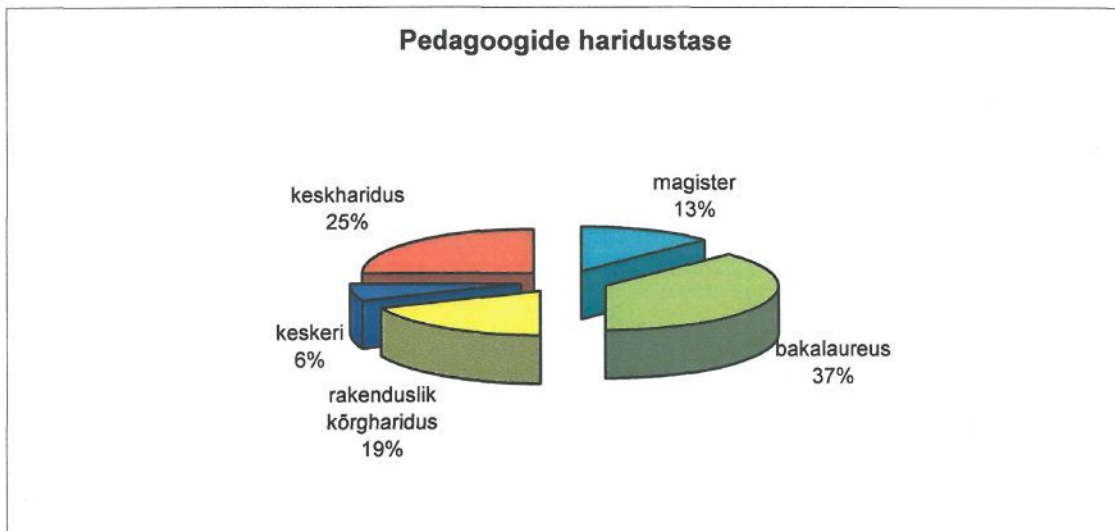
edusammudest, oskaks nautida iseenda kasvamist ja arenemist, siis suudab ta ka omandada kõike uut tunduvalt kergemini.

Jooniselt 2 on näha, et kõik vanuserühmad on esindatud, kuid kollektiivi enamuse moodustavad 30-39 aastased töötajad. Personali värbamisel tuleb pöörata tähelepanu, et noorte töötajate osakaal suureneks ja kollektiivi vanuseline koosseis oleks tasakaalus.



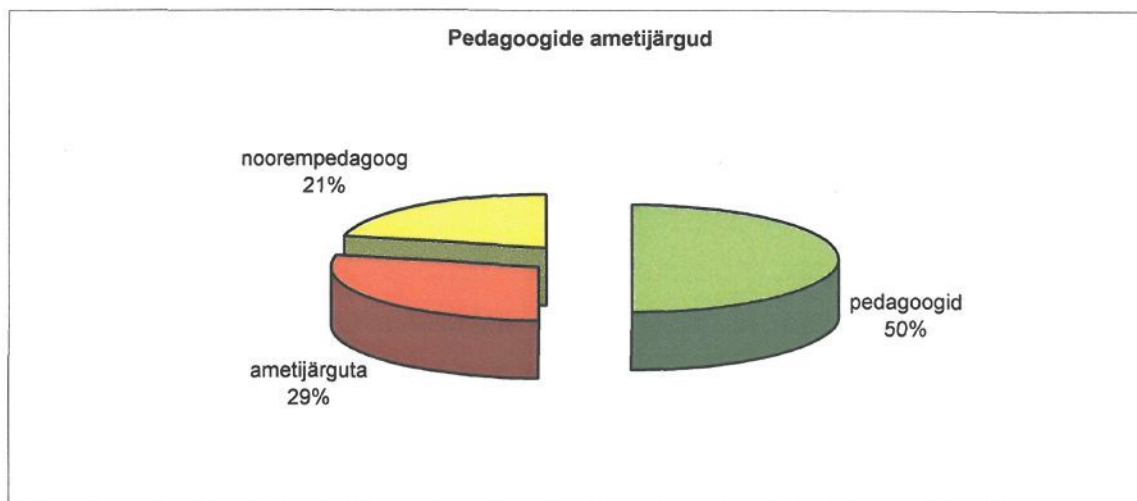
Joonis 2. Personali vanuseline koosseis (seisuga 01.011.2009)

Seisuga 01.11.2009 töötab lasteaias 12 kõrgharidusega pedagoogi. Kvalifikatsioonile mitte vastavaid õpetajaid on 4, kes kõik õpivad TÜ lasteaiaõpetaja erialal ja 1 pedagoog jätkab õpinguid magistriõppes. Kõikide lasteaia pedagoogide kvalifikatsioon vastab nõuetele aastaks 2012. Toetame ja suuname ka kesk-eriharidusega õpetaja õppima asumist bakalaureuse kraadi saamiseks, et lasteaias töötavad pedagoogid omaksid kõik kõrgemat pedagoogilist haridust. Muusikaõpetaja lõpetas juunis 2009 magistriõppe. Prioriteediks on noorte õpetajate professionaalse arengu toetamine mentorite juhendamisel.



Joonis 3. Pedagoogide haridustase

Lasteaias töötab 12 rühmaõpetajat, neist 6 on ametijärguga pedagoogi, 2 on noorempedagoogi ja 4 ametijärguta pedagoogi. Meie eesmärgiks on aastaks 2012 omada kollektiivis 2 vanempedagoogi ja 10 ametijärguga pedagoogi.



Joonis 4. Pedagoogide ametijärgud

2.3. SWOT- analüüs

SWOT analüüs viidi läbi mai - september 2009 kogu lasteaia personalile. Terve kollektiiviga arutati ja tehti kokkuvõtteid ning kaasati ka lapsevanemaid. Lastevanematele koostati küsitlus, kus nad tegid ettepanekuid lasteaia arengukava koostamiseks ja missuguseid huviringe nad soovivad oma lastele.

<p>TUGEVUSED</p> <ol style="list-style-type: none"> 1. Teotaheline juhtkond (loodud on hea mikrokliima, õppe- ja töökeskkond) ja positiivne meeskond. 2. Lasteaed 6 rühmaline – väike kodune, turvaline (territooriumi ümber piirdeaed, valvesüsteem), uus lasteaed, suur õueala. 3. Suund pedagoogilise kaadri järelekasvule. 4. Lasteaia avatus perekonnale, üldsusele. 5. Head kaasaegsed töötingimused. 6. Ressursside kasutamise otstarbekus ja ökonoomsus. <p>VÕIMALUSED</p> <ol style="list-style-type: none"> 1. Lasteaias toimiv arengukava (aastateks 	<p>NÕRKUSED</p> <ol style="list-style-type: none"> 1. Oskamatus aega optimaalselt kasutada (planeerimine, dokumentatsiooni täitmine ning tähtaegadest kinnipidamine). 2. Infoteabe mõningane mittelevimine. 3. Arvutite puudumine rühmas. 4. Mõnede õpetajate nõrk arvutikasutamisoskus. 5. Täiendkoolitustel käivate õpetajate asendamine. <p>Vältima:</p> <ol style="list-style-type: none"> 1. Liigne organiseeritus. 2. Rutiinsus. 3. Konfliktseid olukordi lastevanemate ja personali vahel. <p>OHUD</p> <p>Seestpoolt:</p>
--	---

<p>2010 – 2013).</p> <p>2. Lasteaia hoolekogu tegus töö.</p> <p>3. Lasteaia õppekavaarendus (avastusõpe, terviseedendus).</p> <p>4. Lasteaia tunnustuse- ja motivatsioonisüsteemi väljatöötamine.</p> <p>5. Koostöö laiendamine lastevanematega: otsustusprotsessi kaasamine, asutuse- ning rühma ühisüritused, infoteabe parem korraldus.</p> <p>6. Personali täienduskoolitused (rõhuasetus sisekoolitustel).</p> <p>7. Lastevanemate koolitus.</p> <p>8. Koostöö huvigruppidega: naaberlasteaiaid, Tartu Kivilinna Gümnaasium, Tartu Annelinna Raamatukogu, erinevad institutsioonid jne.</p> <p>9. Lasteaia traditsioonide väärtustamine.</p> <p>10. Tagasiside lastevanematele (rahulolu uuringud, küsitlused, ankeedid).</p> <p>11. Tervisliku toitumise võimaldamine lastele ning liikumisvõimaluste suurem väärtustamine.</p> <p>12. Huvialaringide tegutsemise ja mitmekesisuse (sh osalemine ka väljaspool lasteaeda toimuvatel üritustel).</p> <p>13. Lasteaia maine kujundamine (sümboolika, koduleht, laste hea täituvus, koostöö kohaliku omavalitsuse (edaspidi KOV), meedia ja üldsusega).</p> <p>14. Erinevate projektide koostamine rahaliste vahendite taotlemiseks (tulenevalt lasteaia prioriteetidest).</p>	<p>1. Süsteemsete analüüside ja hinnangute mitteregulaarsus.</p> <p>2. Madal laste kohalkäimise protsent.</p> <p>Väljastpoolt:</p> <p>1. Lasteaia õpetaja töö mitteväärtustamine riigi hariduspoliitikas.</p> <p>2. Pedagoogide madalad palgad.</p> <p>3. Materiaalne ebavõrdsus.</p> <p>4. Vanemate töötus /- või hõivatus.</p> <p>5. Poolikud perekonnad.</p> <p>6. TV, vägivald, narkomaania jm.</p> <p>9. Tihe lasteaedade võrk piirkonnas.</p> <p>10. Lasteaia asukoht (peatänav, heitgaasid, saastatus).</p> <p>11. Ebastabiilsus majanduses.</p>
---	---

III Visioon ja missioon

Visioon

Oleme Tartu linna lasteaedade seas tunnustatud tervise edendaja tervislike eluviiside ja harjumuste kujunemisel ning panustame avastusõppesse kui tuleviku investeringusse.

Missioon

Heade tegude lasteaias Sipsik kasvavad isiksused, kes tunnevad huvi ümbritseva maailma vastu, seda uurides ja avastades oskavad väärtustada tervist ning tunda rõõmu liikumisest.

IV Lasteaia põhiväärtused**Põhiväärtused**

- avatus - vastuvõtlikkus uutele ideedele, koostöö huvigruppidega (pered, kolleegid, naaberlasteaiad ja koolid, erinevad institutsioonid, üldsus);
- innovaatilisus - kaasaegne õpi- ja töökeskkond, arenemisvõimeline personal;
- loovus - ise olla, mõelda, teha, valida, luua; mistahes valdkonnas probleeme uut viisi lahendada ning seoseid leida;
- sõbralikkus - hea mikrokliima kollektiivis; sõbralik, üksteist mõistev, toetav ning koostööaldis meeskond;
- mentorlus - tunnetada ja toetada algaja kolleegi valmidust analüüsima oma arenguvajadusi ja võtta vastu tagasisidet;
- turvalisus - soodustav ja arendav turvaline psühhosotsiaalne ning füüsiline keskkond.

V Lasteaia õppe- ja kasvatustegevus

Õppe- ja kasvatustegevuse läbiviimisel arvestatakse laste eripära: võimeid, keelelist ja kultuurilist tausta, vanust, sugu, tervise seisundit jm. Last kaasatakse tegevuste kavandamisse, suunatakse tegema valikuid ning tehtut analüüsima.

Õppe- ja kasvatustegevus põhineb erinevatel õpikäsitlustel. Kasutame Hea Alguse metoodikaelemente ja toetavaks õpikäsitlusteks on tuntud pedagoogikateadlaste J. Käisi ning R. Steineri õpetuse põhimõtted: laste füüsiline arendamine, lapse loomuliku vajaduse rahuldamine – täiskasvanu matkimine, tegevuste kordamine ja kinnitamine, saavutamaks laste arenguks kindlad teadmised ning valmisolek toimetulemiseks igapäevases elus.

5.1. Strateegilised eesmärgid aastateks 2010 – 2013

- soodsa lapsesõbraliku õpikeskkonna kindlustamine;
- lapse sotsialiseerumine lasteaias ja kooliküpsuse saavutamine;
- hariduslike erivajadustega laste välja selgitamine ja koostöö erialaspetsialistidega;
- õppekava arendustöö (programmide väljatöötamine avastusõppe ning terviseedenduse alal);
- lapse terviseedendamine, tervisliku eluviiside kujundamine ning terviseriskide vähendamine.

5.2. Õppe- ja kasvatustöö põhimõtted

Lasteaia õppe- ja kasvatustegevuse korraldamise põhimõteteks on:

- lapsest lähtuv õpetamine, süsteemne ja igakülgne arendamine, mille tagab kindel päeva – ja tegevuskava;
- lapsed on aktiivsed õppijad ja oskavad teha valikuid; lapse loovuse ja omaalgatuse toetamine läbi avastusõppe;
- lapse arendamine läbi terviseedenduse (tervis- lapse edu pant);
- õppe- ja kasvatustegevuste ainevaldkondade vaheline lõimimine;
- õpetamine ja õppimine läbi mängude;
- lapse individuaalsuse ja tema arengupotentsiaali arvestamine (sh hariduslike erivajadustega lapsed);
- lapse turvatunde – ja eduelamuste tagamine;
- lasteaia personali, lastevanemate ning teiste huvigruppidevaheline tegus koostöö.

VI Prioriteetsed lasteaia arengusuunad ja tegevusvaldkonnad

Toetudes SWOT-analüüsile, õppe- kasvatusalase dokumentatsiooni analüüsile (märts-september 2009) ning väljatöötamisel olevale sisehindamissüsteemile, on püstitatud alljärgnevad strateegilised arengusuunad ning tegevusvaldkonnad:

6.1. Eestvedamine ja strateegiline juhtimine

Eesmärgid:

- organisatsiooni osalemine planeerimises, tegevustes, analüüsimises ningarendustegevuses;
- lasteaia Sipsiku kuulumine Tervist Edendavad Lasteaiad (edaspidi *TEL*) võrgustikku;
- tervisemeeskonna moodustamine lasteaias;
- sisehindamise läbiviimine lasteaias;
- väljatöötatud koolitussüsteem;
- hoolekogu osalus organisatsiooni juhtimissüsteemis;
- juhtimisalase dokumentatsiooni väljatöötamine;
- infoliikumise efektiivsem toimimine.

Meetmed ja tegevused:

- lasteaia meeskonna (arendustöörühmad ning juhtgrupp, tervisemeeskond) kaasamine otsustusprotsessi organisatsiooni jaoks oluliste otsuste vastuvõtmisel: arengukava ning aasta tegevuskava koostamine (arengukava sidumine sisehindamissüsteemiga ja põhieesmärkidega), analüüsimine ning hinnangu andmine; õppekava arendus, arendustegevuste kavandamine, lasteaia omanäolisuse kujundamine jm;
- tervisemeeskonna moodustamine, kes on saanud terviseedendava tegevuse koordineerimiseks, analüüsimiseks ning ülesannete täitmiseks vajalikud alusteadmised ning on pädev viima läbi lasteaia sisehindamist;
- sisehindamissüsteemi väljatöötamine (sh huvigruppide kaasamine): lasteaia tegevuste ja tulemuste nähtavus (sisekontroll ja enesehindamine), huvipoolte

ootuste, vajaduste ning rahulolu väljaselgitamine, tulemuste analüüs ja võrdlus nii enda kui teiste lasteaedadega;

- koolitussüsteemi väljatöötamine, töötajate arengu toetamine;
- hoolekogu kaasamine otsustusprotsessis;
- juhtimiselase dokumentatsiooni (sh reguleerivate kordade: asjaajamiskord, atesteerimise tingimused ja kord jne) väljatöötamine;
- infosüsteemi loomine.

6.2. Personali juhtimine

Eesmärgid:

- aktiivse, arenemise- ja koostöövõimelise meeskonna loomine lasteaia arendustegevuses;
- hea mikrokliima kujundamine;
- töötajate motiveerimine ja rahulolu tagamine (sh tervisemeeskonna motiveerimine);
- regulaarsete ja süsteemsete analüüside ja hinnangute tõhusus arendustegevustes;
- pedagoogilise personali innustamine ning julgustamine teadmiste rakendamisel avastusõppe ning terviseedendamise elluviimisel õppekasvatustegevuse valdkondades;
- mentorluse rakendamine noorempedagoogide abistamisel, nõustamisel, nende arengu toetamisel;
- personali ootuste, vajaduste ning rahulolu väljaselgitamine;
- töötajate arengut toetavad koolitused, arenguestlused;
- pedagoogilise personali atesteerimise läbiviimine kvalifikatsiooni tõstmisel;
- sisehindamise mõju määratlemine lasteaia töö tulemuslikkusele;
- regulaarsete analüüside ning hinnangute andmine (juhtimine, arendustegevus).

Meetmed ja tegevused:

- kvalifikatsiooninõuetele vastava pedagoogilise personali komplekteerimine ja valik;
- arendustegevuse sihikindel analüüsimine ning arendustegevuse kavandamine (pedagoogiline nõukogu, hoolekogu, infotund jm);
- töötajate motiveerimine ja tunnustamine: personali (sh tervisemeeskond) tunnustamise- ja motivatsiooni korra väljatöötamine;
- personali kaasamine organisatsiooni arendustegevusse (arendustöörühmad, juhtgrupp, tervisemeeskond);
- meeskonna tööd toetav töökeskkond;
- rahulolu- uuringute, arenguestluste, küsimustike jm läbiviimine, tulemuste kasutamine personalipoliitika elluviimisel;
- töötajate arengu toetamiseks täienduskoolituste korraldamine (rõhuasetus sisekoolitustel);
- mentorite rakendamine uute õpetajate puhul vastavalt kokkuleppele (strateegilise koolitusplaani väljatöötamine, selle täitmise jälgimine ja koolituse tulemuslikkuse hindamine; tagasisidevormide kasutamine);
- strateegilise koolitusplaani väljatöötamine, selle täitmise jälgimine ja koolituse tulemuslikkuse hindamine (viimase puhul tagasisidevormi kasutamine).

6.3. Koostöö huvigruppidega

Eesmärgid:

- huvigruppide kaasamine lasteaia arendustöösse;
- terviseedendust soodustav ja toetav koostöö;
- infovahetuse täiustamine huvigruppidele teave vahendamiseks;
- huvipoolte rahulolu- uuringud;
- lastevanemate koolitus lasteaia põhieesmärkidest tulenevalt;
- huvigrupidelt laekuva informatsiooni ära kasutamine õppe- kasvatustöös ning otsustusprotsessis lasteaia arendamisel.

Meetmed ja tegevused:

- huvigruppide määratlemine ning koostöövormide kavandamine;
- lastevanematega koostöö põhimõtete ja korralduse väljatöötamine;
- huvigruppide osalemine lasteaia arendustegevuses: (arengukava, õppe- ja kasvatustöö aasta tegevuskava jm);
- rahulolu- uuringute, ankeet-küsitluste läbiviimine koostööpartnerite ootuste väljaselgitamisel;
- koostöö teostamine terviseedendamise valdkonnas erinevatel tasanditel (lapsevanemad, hoolekogu, KOV, TEL, kutseliidud ja erinevad ühendused, partnerlasteaiaid (sh maakonna lasteaedade Sipsikute hulgast) ning koolid);
- lasteaia ja huvigruppide panus lasteaia maine kujundamisel (ühisüritused, artiklid ajakirjanduses, lasteaia kodulehekülje väljakujundamine, osalemised seminaridel, konverentsidel jm);
- lastevanemate pool laekunud avalduste ning ettepanekute põhjal kokkuvõtete tegemine, mille alusel toimub nii õppe- ja kasvatustegevuse aktiveerimine, huviringide rakendatus jm.

6.4. Ressursside juhtimine

Eesmärgid:

- eelarvelised ressursid õppe- ja kasvatusprotsessi toimimiseks;
- kaasaegse õpi- ning töösõbraliku keskkonna kindlustamine;
- materiaal-tehnilise baasi arendamine;
- infosüsteemi toimimine lasteaias;
- ressursside säästlik kasutamine.

Meetmed ja tegevused:

- eelarve koostamine, eelarve täitmise analüüsimine ja aruanne;
- materiaal-tehnilise baasi arendamine;
- riskianalüüsi koostamine, riskide hajutamine;
- lasteaia ruumide vastavuses hoidmine tervisekaitse nõuetest tulenevalt;
- õppevahendite muretsemine avastusõppe ja terviseedenduse tarbeks ;
- täiendavad võimalused õpikeskkonna parendamiseks (loodus/-või õpperaja rajamine);
- kulude (ruumid, IT vahendid, koolituskulud jm) planeerimine, analüüs, hindamine;

- koostöö majandusalaste koostööpartneritega;
- terviseriskide hindamine.

6.5. Õppe- ja kasvatusprotsess

Eesmärk:

- lapse igakülgses arenguks vajalike tingimuste ja eelduste loomine igapäevategevustega toimetulekuks ja koolis õppimiseks;
- õppekava arendusprotsess;
- iga lapse arengu ning tema vajaduste tähtsustamine, hariduslike erivajadustega laste väljaselgitamise süsteemi loomine;
- avastusõppe rakendamine õppe- kasvatusgevuses, teadmiste omandamine loodusest ning ümbritsevast keskkonnast;
- laste teadmiste kinnistamine tervislikest eluviisidest (tervislik toit ja toitumine) ning eakohase terviseharjumuste (liikumine) kujunemine.

Meetmed ja tegevused

- laste arengukeskkonna arendamine, turvalisuse tagamine;
- iga-aastane õppe- ja kasvatusgevuse planeerimine (aasta tegevuskava, rühma tegevuskava);
- strateegilistest eesmärkidest lähtuvalt õppekava täiendamine aastate lõikes (programmid avastusõppe ja terviseedenduse alal);
- aktiivõppe ja õppe- kasvatusgevuse valdkondade vaheline lõimimine;
- lapse arengu jälgimine ja lapse arengu toetamine (vaatlus, individuaalne töö, koostöö lastevanemate ja erialaspetsialistidega);
- huvialaringide toetus lapse arengul;
- 6. aastaste laste koolivalmiduse hindamine;
- õppekava täitmise hindamine (igaaastane);
- õppekava toetavate projektide /-või koostöö projektide algatamine, koostamine;
- rahulolu- uuringute ning tagasisideküsitluste läbiviimine (lapsed, lapsevanemad, töötajad), analüüsimine ning hindamine;
- õppeaasta õppe- ja kasvatusgevuse analüüsimine ning järgmise õppeaasta eesmärkide püstitamine;
- organisatsioonikultuuri väärtustamine, hoidmine ja kindlustamine.

VII Tegevuskava aastateks 2010 -2013 (Lisa 2)

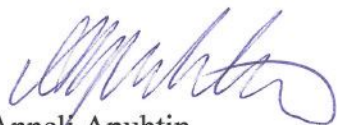
VIII Arengukava uuendamise kord

Tartu lasteaia Sipsik arengukava muudetakse seoses:

- haridusalse seadusandluse muudatustega
- muudatustega riiklikus õppekavas
- pedagoogilise nõukogu /või lasteaia hoolekogu ettepanekutega
- muudatustega investeringutes
- lasteaia arengukavas määratletud tähtja möödumisega

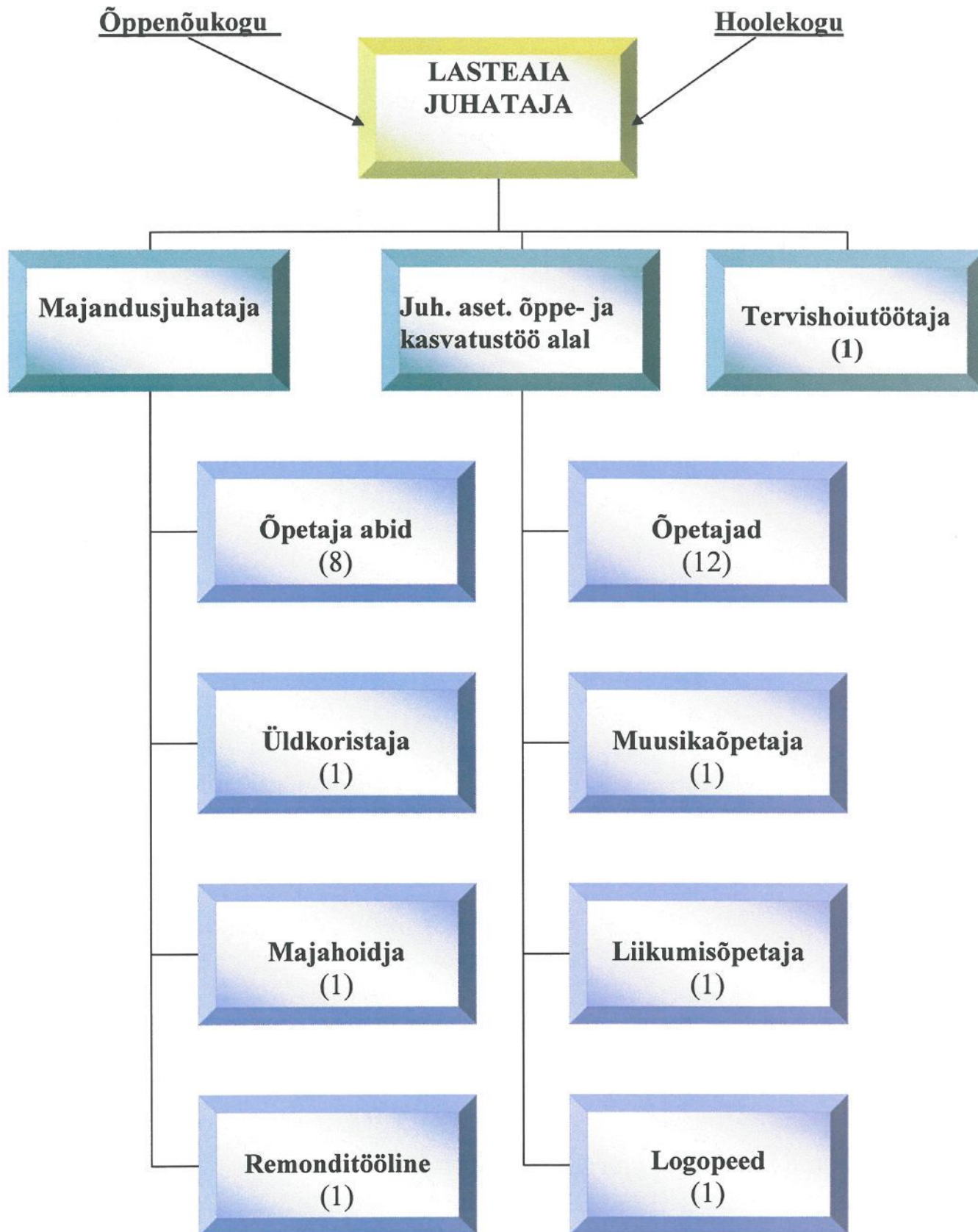
Arengukava vaadatakse üle ning vajadusel korrigeeritakse üks kord aastas (mais).

Käesolev arengukava (2010-2013) võetakse edaspidise tegevuse kavandamisel aluseks pärast selle heakskiitmist lasteaia Sipsiku hoolekogus protokollilise otsusega ning kinnitatakse vastavalt Tartu Linnavalitsuse 25. novembri 2004 määrusele nr 31 "Arengukavade koostamise, muutmise ja täitmise aruandluse kord (muudetud Tartu Linnavalitsuse 20.05.2008 määrusega nr 9).



Anneli Apuhtin
Õigusteenistuse juhataja
linnasekretäri ülesannetes

Lisa 1 . Juhtimisstruktuur



Lisa 2 TEGEVUSKAVA AASTATEKS 2010-2013

1. EESTVEDAMINE JA JUHTIMINE

Kasutatavad lühendid: juhat.aset. ÕKT.alal – juhataja asetäitja õppe- ja kasvatustöö alal, EHIS- Eesti Hariduse Infosüsteem.

Tegevuste finantseerimine toimub Tartu Lasteaed Sipsik eelarvest.

Võtmeala	Tegevus	Tulemus	2010	2011	2012	2013	Vastutaja
1.1. Eestvedamine	Ühised kokkulepped, väärtus- hinnangutes ja nende järgimine.	*küsitluste läbiviimine	X	X	X	X	Juhataja
	Lasteaia töötajate kaasamine otsustusprotsessi organisatsiooni jaoks oluliste otsuste vastuvõtmine (missioon, visioon, SWOT-uuring, terviseedendus)	*juhtgrupi ja arendustöörühmade tegevus ja õpetajate esindaja hoole-kogu liikmena	X	X	X	X	Juhataja
	Töötajate toetamine, tunnustamine, julgustamine	* individuaalne vestlus * tunnustussüsteem	X		X		Juhataja
	Lasteaia omanäolisuse kujundamine	*sümboolika, traditsioonid * huvitegevus	X				Juhataja
1.2. Strateegiline juhtimine	Arengukava koostamine	*juht- ja arendusrühmade koostöö huvigruppidega(sh. lapsevanemad, hoolekogu)				X	Juhataja
	Arengukava rakendamine	*arengukava täitmine	X	X	X	X	Juhataja
	Organisatsiooni juhtimist reguleerivate kordade välja töötamine	*sisekorraeskiri *pedagoogide konkurssikord ametijuhendid	X				Juhataja
	Sisehindamissüsteemi väljatöötamine ja rakendamine	* enesehindamine ja sisekontroll *arenguvestlused, lastevanemate rahulolu-uuringud *personali rahulolu küsitlus	X	X	X	X	Töögrupp, Juhataja
	Sisehindamise aruande koostamine ja esitamine	*analüüs	X		X		Juhataja
	Planeerimisprotsess (õppe-ja kasvatustöö aasta tegevuskava koostamine, rakendamine)	*dokumenteerimine	X	X	X	X	Juhat. aset. ÕKT alal
	Tervisemeeskonna moodustamine ning meeskonna liikmete nõustamine	*koolituse korraldamine	X	X	X	X	TEL meeskond
	Tervisega seotud küsimuste lahendamine tervisemeeskonna juhtimisel	*dokumentatsiooni analüüs	X	X	X	X	TEL meeskond
TEL võrgustikuga ühinemine	*sertifikaadi olemasolu					TEL meeskond	

	Juhtimistasandite sidusus (infosüsteemi loomine)	info liikumine nii alt üles – kui ülalt alla) infotunnid (vastavalt vajadusele)	X	X	X	X	Juhataja
--	--	---	---	---	---	---	----------

2. PERSONALI JUHTIMINE

Võtmeala	Tegevus	Tulemus	2010	2011	2012	2013	Vastutaja
2.1. Personali vajaduse hindamine ja värbamine	Personali vajaduse väljaselgitamine ning valik	*kvalifitseeritud kaader	X	X	X	X	Juhataja
	Personali värbamine nii lasteaia siseselt (karjäärinõustamine) kui väliselt	*tasemekoolitusel osalemine *arenguestlused (sh ettepanekud tööjõu ressursside paremaks kasutamiseks)	X X	X X	X X	X X	Juhataja
	Uute töötajate sisseelamise toetamine	*individuaalsed vestlused töötajatega	X	X	X	X	Juhat. aset. ÕKT alal, majandusjuhataja
2.2. Personali kaasamine, motiveerimine ja toetamine	Kutseaasta rakendamine	*mentori(te) määramine	X	X			Juhataja
	Töötajate motiveerimine ja tunnustamine *koolitus; *atesteerimine; *lasteaia traditsioonid; *Aasta Õpetaja väljaselgitamine	*töötajate tunnustus- ja motivatsioonisüsteem *strateegiline koolitusplaan *eduka õpetaja kriteeriumid	X	X	X	X	Juhataja
	Personali kaasamine lasteaia arendustegevusse, sihikindel analüüsimine, parendustegevuse kavandamine	*meeskonnatöö (juhtgrupp, arendustöörühmad, TEL meeskond)	X	X	X	X	Juhataja
	Pedagoogilise nõukogu ja infotundide korraldamine	*regulaarne *infotunnid	X	X	X	X	Juhataja
	Meeldiva töökeskkonna loomine	*personali rahulolu-uuringud *arenguestluse läbiviimise kord	X	X	X	X	Juhataja

2.3. <i>Personali arendamine</i>	Töötajate (sh abipersonal) tööalase pädevuse arendamine (lapsest lähtuva käsitluse rakendamisel ja terviseedendamisel)	*koolitused, seminarid jm *väljatöötatud eneseanalüüsi juhend	X	X	X	X	Juhataja
	Arenguveestluse läbiviimine pedagoogilise ja abipersonaliga	*regulaarne igal õppeaastal	X	X	X	X	Juhataja
	Täienduskoolitused	*rõhuasetus: sisekoolitusel	X	X	X	X	Juhataja
	Juhtimise tulemuslikkuse hindamine personali poolt	*personali rahulolu küsitlus		X		X	Juhataja

3. KOOSTÖÖ HUVIGRUPPIDE GA

Võtmeala	Tegevus	Tulemus	2010	2011	2012	2013	Vastutaja
3.1. <i>Koostöö kavandamine</i>	Oluliste huvigruppide määratlemine, lähtudes lasteaia arengu- ja õppekasvatustöö aasta tegevuskavast	*dokumenteerimine *koostöövormid	X	X	X	X	Juhat.aset. ÕKT alal majandus- juhataja
	Osapoolte: lasteaia-huvigruppide tegevuskava koostamine ja elluviimine	*dokumenteerimine	X	X	X	X	Juhat.aset. ÕKT alal majandus- juhataja
	Koostööpartnerite ootuste väljaselgitamine	*rahulolu-uuringud	X	X	X	X	
	Koostööpartnerite leidmine terviseedendust teostavate maakonna lasteaedade Sipsikute hulgast	*väljaselgitamine ja kontaktide loomine	X	X	X	X	Juhat.aset. ÕKT alal majandus- juhataja
3.2. <i>Huvi-gruppide kaasamine</i>	Lahtiste uste päevad uute laste vanematele	*informatsiooni jagamine lastevanematele		X		X	Juhat.aset. ÕKT alal majandus- juhataja
	Koostöö aktiveerimine lastevanematega	*rühma koosolekud (2x aastas) pereüritused *lastevanemate nõustamine *info liikumine (stend, memo, infomapp jm)	X	X	X	X	Rühma õpetajad

407

Tartu Lasteaed Sipsik arengukava 2010-2013

	Huvi-gruppide kaasamine lasteaia arendustegevusse	*lastevanemate ja hoolekogu roll lasteaia arengukava ja õppekava koostamisel, täiendamisel *hoolekogu kooskõlastused ja otsused (4x aastas)	X	X	X	X	Juhat.aset. ÕKT alal
	Huvi-gruppide kaasamine ja osalemine lasteaia ühisüritustes - tegevustes	*huviringide juhendamine *ühisüritused ja koolitused	X	X	X	X	Juhat.aset. ÕKT alal
	Koostöö kooliga (Tartu Kivilinna Gümnaasium)	*koostöö 1. kl. õpetajaga (lasteaia ja kooli külastus)			X	X	Juhat.aset. ÕKT alal
	Koostöö Annelinna lasteaedadega	*ühisüritused ja koolitused		X		X	Juhat.aset. ÕKT alal
	Koostöö teiste maakondade lasteaedadega Sipsik (sh: TEL lasteaiaid)	*koostööplaanide koostamine (ühisüritused, kogemuste vahetamine)	X		X		Juhat.aset. ÕKT alal
	Koostöö Tartu Ülikooli Haridusteaduskonna-, Tervise Arengu Instituudi ning Laste nõustamiskomisjoniga	*koolitus projekt: Pollen ("Meeled") *koostööplaanid		X		X	Juhat.aset. ÕKT alal
	Avalike suhete arendamine meediaga	*artiklite avaldamine	X	X	X	X	Juhataja
	Lasteaia kodulehekülje väljatöötamine ja kujundamine	*kättesaadav informatsioon	X			X	Juhataja
3.3 Huvi-gruppidega koostöö hindamine	Huvi-gruppidele rahulolu-uuringute, küsitluste korraldamine (tagasiside kogumine)	*analüüs, koostööle hinnangu andmine, vajadusel koostööplaanide korrigeerimine	X	X	X	X	Juhat.aset. ÕKT alal
	Lastevanemate poolt laekunud avalduste ja ettepanekute arvestamine	*informatsiooni ärakasutamine lasteasutuse arendustöös	X	X	X	X	Juhataja

4. RESSURSSIDE JUHTIMINE

Võtmeala	Tegevus	Tulemus	2010	2011	2012	2013	Vastutaja
4.1. Eel- arveliste ressursside juhtimine	Kulude analüüs (arengukavast tulenevalt)	*analüüs, hindamine	X	X	X	X	Majandus- juhataja
	Riskianalüüs (riskide hajutamine)	* riskianalüüs	X	X	X	X	Majandus- juhataja
4.2. Materiaal- tehnilise baasi arendamine	Lasteaia hoone garantiitööde teostamine	*garantiiremont	X				Majandus- juhataja
	Kasvu- ja õpikeskkonna arendamine lähtuvalt laste vanusest	*laste toolid ja lauad vastavad laste kasvule	X	X	X	X	Majandus- juhataja
	Õppevahendite soetamine lähtuvalt õppekavast (loovustuba, terviseedendus, avastusõppevahendid)	*analüüs, planeerimine	X	X	X	X	Majandus- juhataja
	Üldkasutatavate ruumide sanitaarremont	*teostamine vastavalt vajadusele				X	Majandus- juhataja
	Õpikeskkonna parendamine	*loodusraja/ -või õpperaja rajamine			X	X	Juhat. aset. ÕKT alal majandus- juhataja
4.3. Info- ressursside juhtimine	EHIS-e kasutamine	*andmebaasi olemasolu	X	X	X	X	Juhat. aset. ÕKT alal
	Erinevate õppeprogrammide soetamine	*õppeprogrammid		X		X	Juhat. aset. ÕKT alal
	IT- vahendite kasutamine infovahetuse eesmärgil huvigruppidega	*rühmadele kinnitatud telefonid operatiivse info edastamiseks: lapsevanem-lasteaed	X	X	X	X	Rühma õpetajad
	Õppe- ja kasvatustegevust kajastava info toimimine ja talletamine	*koondmaterjalid (kokkuvõtted, analüüsid, tabelid, diagrammid jne.)	X	X	X	X	Juhat. aset. ÕKT alal majandus- juhataja

4.4. Säästlik majandamine ja keskkond	Looduse- ja keskkonnaalaste tegevuste läbiviimine rühmades	*praktilised tegevused	X	X	X	X	Rühma õpetajad
	Säästlik ja efektiivne majandamine	*personali koolitus	X	X	X	X	Majandusjuhataja
4.5. Töökeskkond ja tervishoid	Terviseriskide hindamine	*tervisekontrolli läbimine	X		X		Tervishoiutöötaja
	Turvalisuse tagamine	*turvaline psühhosotsiaalne ning füüsiline keskkond	X	X	X	X	Juhtkond

5. ÕPPE-JA KASVATUSPROTSESS

Võtmeala	Tegevus	Tulemus	2010	2011	2012	2013	Vastutaja
5.1. Lapse areng	Laste õpikeskkonna arendamine (turvaline õpi-ja mängukeskkond)	*mitmesugused võimalused tegutsemiseks	X	X	X	X	Juhat.aset. ÕKT alal
	Süsteemne laste arengu jälgimine, tagasiside andmine lastevanematele	*analüüs, dokumenteerimine *arenguvestluste läbiviimine *lapse arengumapid jm	X	X	X	X	Juhat.aset. ÕKT alal
	Hariduslike erivajadustega laste märkamine, toetamine	*erialaspetsialistide kaasamine	X	X	X	X	Juhat.aset. ÕKT alal
	Arenguvestluste läbiviimine lastevanematega (sh nõustamine)	*arenguvestluste läbiviimise kord (väljatöötamine)	X	X	X	X	Juhat.aset. ÕKT alal
	Laste rahulolu väljaselgitamine	* analüüs			X	X	Juhat.aset. ÕKT alal
	Huviringide rakendamine (mitmekesisus)	*võimalus osalemiseks	X	X	X	X	Juhat.aset. ÕKT alal
	Koolivalmiduse määratlemise meetodite väljatöötamine sujuva ülemineku toetamiseks lasteaiast kooli	* koolivalmiduse hindamine (test), vanemate informeerimine			X	X	Juhat.aset. ÕKT alal
5.2. Õppekava	Õppekava arendustöö (täiendamine)	*programmid vanuserühmiti, valdkonniti (avastusõpe, terviseedendus)	X		X	X	Juhat.aset. ÕKT alal
	Õppekava täitmise hindamine	*aastanalüüs *enesehindamine	X	X	X	X	Juhat.aset. ÕKT alal

Tartu Lasteaed Sipsik arengukava 2010-2013

<i>Võtmeala</i>	<i>Tegevus</i>	<i>Tulemus</i>	<i>2010</i>	<i>2011</i>	<i>2012</i>	<i>2013</i>	<i>Vastutaja</i>
	Õppekava toetavate projektide (või koostööprojektide) algatamine, koostamine, läbiviimine lähtuvalt lasteaia arengukavast ja prioriteetidest	*sisekoolitus *projektide koostamine (koostöös huvigruppidega)	X	X	X	X	Juhat.aset. ÕKT alal
5.3. Õppe- korraldus ja meetodid	Lapsekeskse õpikäsitluse rakendamine ja täiustamine	*õppimine läbi mängu	X	X	X	X	Juhat.aset. ÕKT alal
	Õppekorraldusala dokumentatsiooni nõuetekohane täitmine (õppe- ja kasvatustöö päevik, lapse kõne uuringu ind. kaart jne.)	*analüüs	X	X	X	X	Juhat.aset. ÕKT alal
	Avastusõppe metoodika rakendamine õppe- ja kasvatustegevuses	*koolitus ja metoodiliste materjalide täiendamine (teemamapid)	X	X			Juhat.aset. ÕKT alal
	Laste tervise toetamine, süvendatud terviseedendamine	*lasteaia terviseedendamise põhimõtete väljatöötamine *laste liikumistegevuse suurendamine	X	X	X	X	Juhat.aset. ÕKT alal
5.4. Väärtused ja eetika	Organisatsioonikultuuri väärtustamine, hoidmine ja kindlustamine	*töötajate teavitamine väärtustest, nende järgimine igapäevatoos	X	X	X	X	Juhataja
	Lastevanematega ühiste kasvatusväärtuste väljaselgitamine	*koostöö: laps- lapsevanem- lasteaed	X	X	X	X	Juhat.aset. ÕKT alal
	Väärtuste rakendamine õppe- ja kasvatusprotsessis	*väärtuskasvatuse aluste lõimumine õppekavas	X	X	X	X	Juhat.aset. ÕKT alal
	Rahvuslike väärtuste kujundamine lastes ja multikultuursete kogemuste pakkumine õppe-tegevustes	*multikultuurne tegevus	X	X	X	X	Juhat.aset. ÕKT alal
	Eesti rahvuskultuuri järjepidevuse kandmine, omakultuuri väärtustamine	*väärtuste rakendamine õppe- ja kasvatustööprotsessis	X	X	X	X	Juhat.aset. ÕKT alal