



TARTU LINNAVALITSUS
KORRALDUS

Tartu, Raekoda

30.06.2009 nr 770

**Tartu linna omandis oleva kinnistu
katastriüksustele Roosi tn 91 ja Roosi tn
50 isikliku kasutusõiguse seadmine Eesti
Energia Jaotusvõrk OÜ kasuks**

Tartu linna omandis olev kinnistu registriosa numbriga 4886803 koosneb kahest katastriüksusest aadressidega Roosi tn 91 ja Roosi tn 50. Eesti Energia Võrguehitus ASi poolt koostatud tööprojekti (nr TI-09-098) "Angaaride 10/0,4 kV kioskalajaama asendamine uue komplektalajaamaga" alusel taotleb Eesti Energia Jaotusvõrk OÜ Tartu Linnavalitsusele esitatud avalduses isikliku kasutusõiguse seadmist Roosi tn 91 ja Roosi tn 50 katastriüksustele 0,4kV ja 10kV maakaabelliinide ehitamiseks, omamiseks ja majandamiseks. Avalduse lisaks on koormatava ala asendiplaani.

Eesti Energia Jaotusvõrk OÜle (endise nimega OÜ Jaotusvõrk) on Energiaturu Inspektsiooni 17. juuli 2004 otsusega nr 99-TL/EITS antud tegevusluba jaotusvõrgu kaudu võrguteenuse osutamiseks (majandustegevuse registris tegevusloa registreerimise number ELJ000008). Eesti Energia Jaotusvõrk OÜ osutab elektrituruseaduse § 65 lg 1 nimetatud võrguteenuseid, seega talle laieneb sama seaduse § 66 lg 1 sätestatud kohustus ning ta on võrguettevõtja asjaõigusseaduse § 158¹ tähenduses.

Võttes aluseks kohaliku omavalitsuse korralduse seaduse § 30 lg 1 p 2, tsiviilseadustiku üldosa seaduse § 54 lg 2, asjaõigusseaduse § 64¹, § 225, majandus- ja kommunikatsiooniministri 26. märtsi 2007 määruse nr 19 "Elektripaigaldise kaitsevööndi ulatus ja kaitsevööndis tegutsemise korra" § 2 lg 3, Tartu linnavara eeskirja § 33 lg 1 p 1, lg 2 p 1, lg-d 3 ja 4 ning arvestades asjaõigusseaduse § 158¹ lg 1, § 158² lg 1, asjaõigusseaduse rakendamise seaduse § 15⁴ lg-d 2 ja 3 ja Eesti Energia Jaotusvõrk OÜ volitatud esindaja Krista Ahmani 5. mai 2009 avaldust nr 20738, Tartu Linnavalitsus

o t s u s t a b :

1. Anda nõusolek Roosi tn 91 katastriüksusele (kinnistu registriosa nr 4886803, katastritunnus 79512:033:0033, pindala 281 224 m², sihtotstarve tootmismaa 100%) ja Roosi tn 50 katastriüksusele (kinnistu registriosa nr 4886803, katastritunnus 79512:033:0034, pindala 19 521 m², sihtotstarve tootmismaa 80% ja ärimaa 20%) isikliku kasutusõiguse seadmiseks Eesti Energia Jaotusvõrk OÜ (registrikood 11050857) kasuks ja määrata isikliku kasutusõiguse ala ning isikliku

kasutusõiguse tingimused alljärgnevalt:

1.1 isikliku kasutusõiguse ala pindala on Roosi tn 91 katastriüksusel 113 m² ja Roosi tn 50 katastriüksusel 30 m². Projekteeritud maakaabelliinid on lisas toodud skeemil tähistatud sinise viirutatud alana;

1.2 isikliku kasutusõiguse esemeks on 0,4 kV ja 10 kV maakaabelliinid;

1.3 isiklik kasutusõigus seatakse tasu eest vastavalt seaduses sätestatud korrale;

1.4 isikliku kasutusõiguse seadmisel on tasu suuruseks Roosi tn 91 katastriüksusel 9 krooni ja 90 senti ning Roosi tn 50 katastriüksusel 2 krooni ja 60 senti;

1.5 isiklik kasutusõigus seatakse tähtajatult;

1.6 isikliku kasutusõiguse seadmisega kaasnevad kulud tasub Eesti Energia Jaotusvõrk OÜ.

2. Eesti Energia Jaotusvõrk OÜ kohustub:

2.1 tasuma tehnovõrgu või -rajatise ehitamisel ja kasutamisel kahju kannatajatele võimaliku tekkiva kahju hüvitise, avarii ja selle likvideerimise käigus tekitatud kahju hüvitise ning isikliku kasutusõiguse lõppemisel tehnovõrgu või -rajatise kõrvaldamisega tekkinud kahju hüvitise;

2.2 pärast isikliku kasutusõiguse eseme valmimist heakorrastama isikliku kasutusõiguse ala ning taastama ümbritseval alal oma kulul tööde alustamisele eelnenud olukorra, kui kinnistu omanikuga ei lepita kokku teisiti ning taastama igat liiki hooldus-, remondi- ja rekonstrueerimistöode lõpetamisel omal kulul tööde alustamisele eelnenud olukorra;

2.3 kasutusõiguse teostamisel kooskõlastama liikluskorralduses kehtestatavad piirangud.

3. Tehnovõrgu või -rajatise igakordne omanik annab tagasivõetamatu nõusoleku:

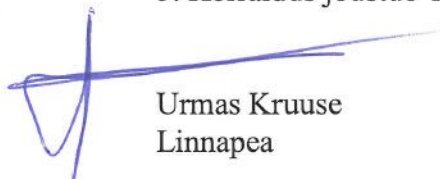
3.1 kinnistu koormamiseks servituutidega kinnistu omaniku äranägemisel, nende kandmisega kinnistusraamatusse isikliku kasutusõigusega samale järjekohale selle eest tasu nõudmata;

3.2 kinnistu koosseisu kuuluva maatüki ja maatüki oluliseks osaks olevate ehitiste suhtes kasutuskorra kokkulepete sõlmimiseks kinnistu omaniku äranägemisel;

3.3 kinnistu ühendamiseks ja jagamiseks kinnistu omaniku äranägemisel.

4. Volitada linnaplaneerimise ja maakorralduse osakonna juhataja Urmas Ahven sõlmima Tartu linna nimel Roosi tn 91 ja Roosi tn 50 katastriüksuste koormamiseks isikliku kasutusõiguse seadmise ja asjaõiguslepingut.

5. Korraldus jõustub 1. juulil 2009. a.



Urmas Kruise
Linnapea



Jüri Mölder
Linnasekretär

TINGMÄRGID

-  Projekteeritud 10kV maakaabelliin
-  Projekteeritud 10kV maakaablimuhv
-  Projekteeritud 0,4kV maakaabel
-  Tööst väljaminev 10kV maakaabel
-  Likvideeritav puu ja põõsas
-  Kinnistupiir

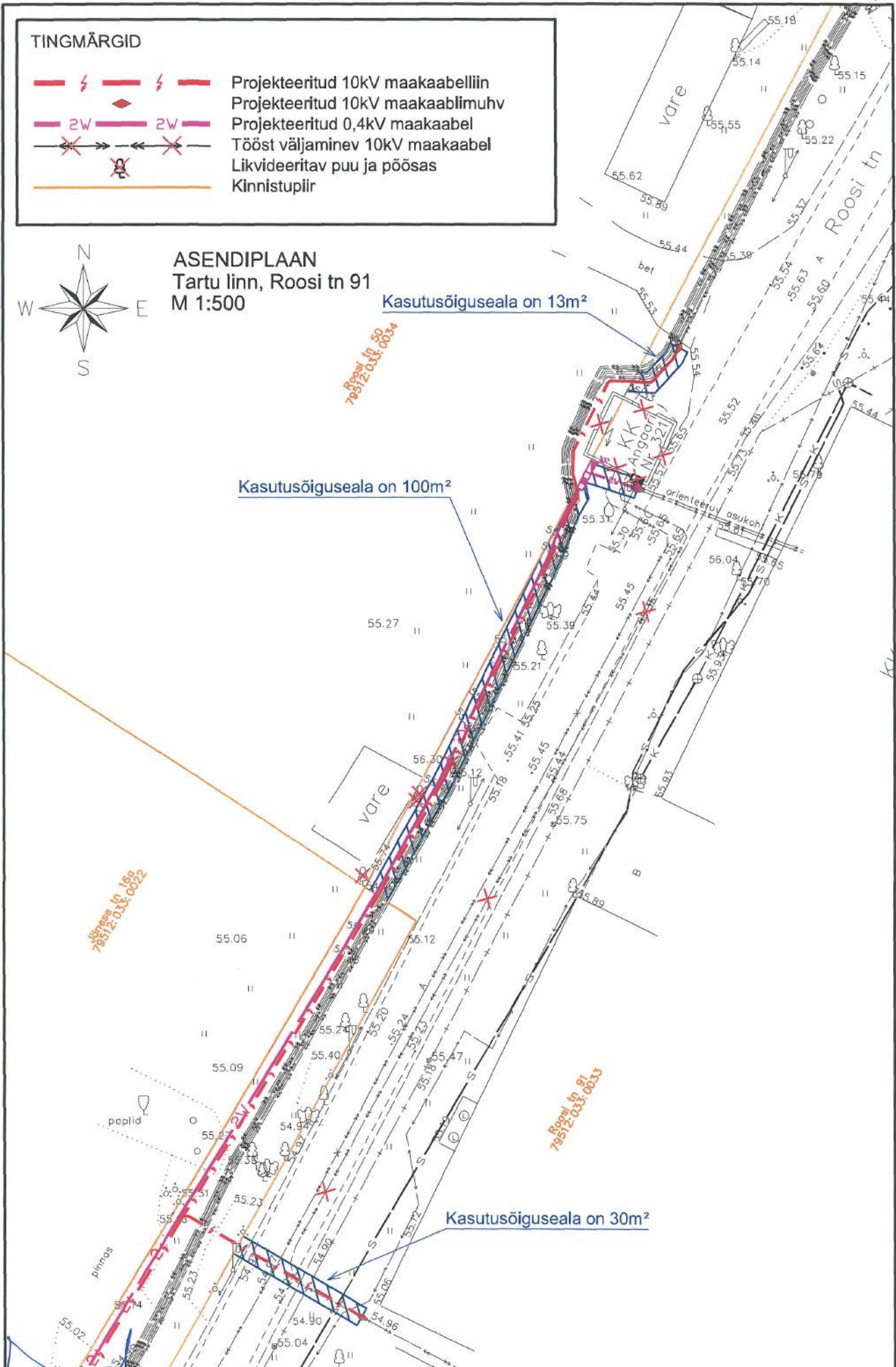


ASENDIPLAAN
 Tartu linn, Roosi tn 91
 M 1:500

Kasutusõiguseala on 13m²

Kasutusõiguseala on 100m²

Kasutusõiguseala on 30m²



Õiguse tn 169
 79512-033, 0022

Õiguse tn 91
 79512-033, 0053

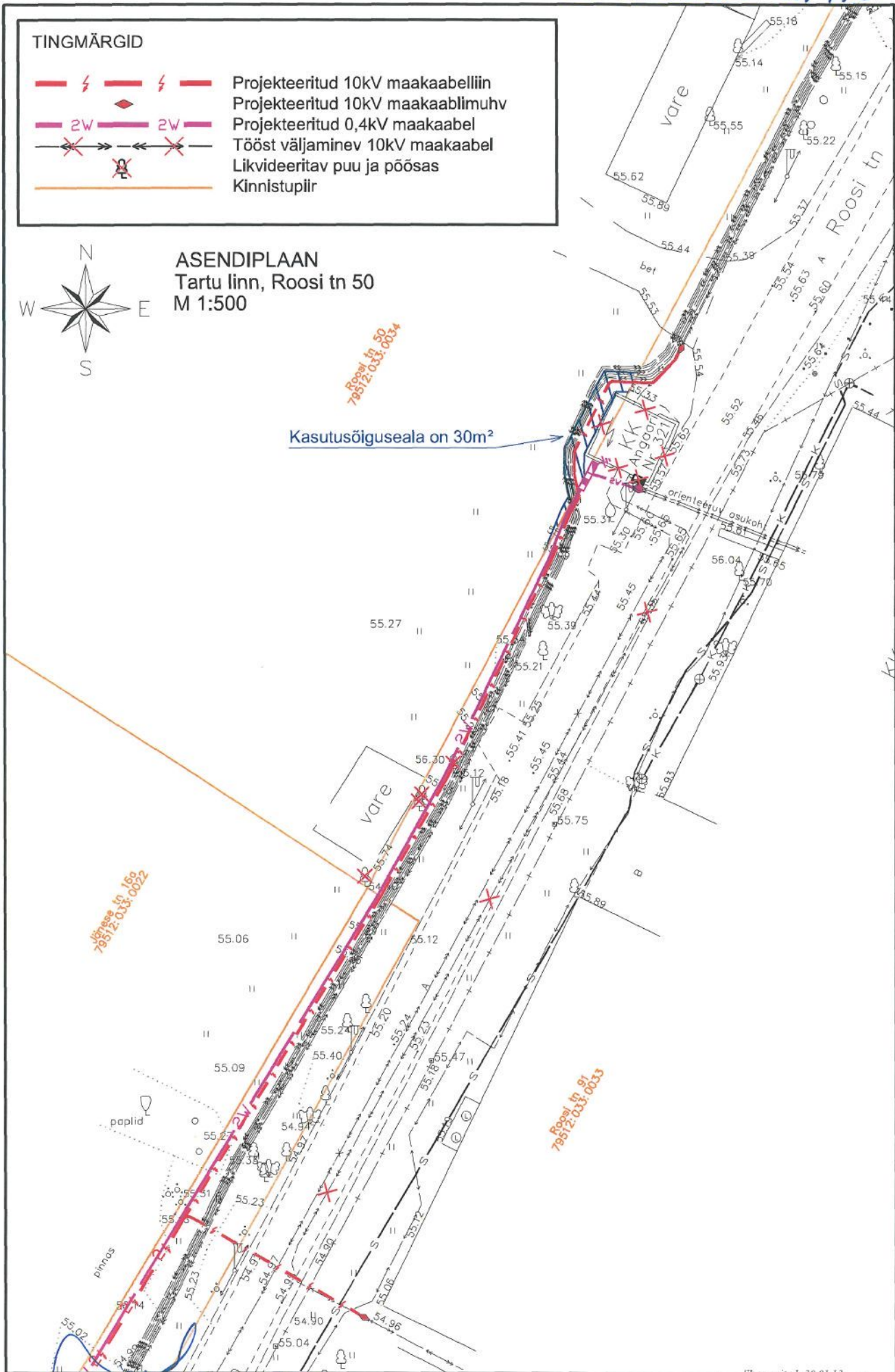
Yini tiatler
 Liivasekretär

TINGMÄRGID

-  Projekteeritud 10kV maakaabelliin
-  Projekteeritud 10kV maakaablimuhv
-  Projekteeritud 0,4kV maakaabel
-  Tööst väljaminev 10kV maakaabel
-  Likvideeritav puu ja põõsas
-  Kinnistupiir



ASENDIPLAAN
 Tartu linn, Roosi tn 50
 M 1:500



Jüri Haldre
 linnavalitsus