



TARTU LINNAVALITSUS

KORRALDUS

Tartu, Raekoda

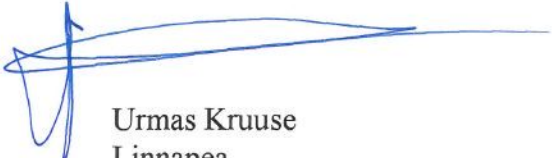
21.10.2008 nr 1128

Nõlvaku 14 krundile mobiilside antennimasti paigaldamiseks projekteerimistingimuste määramine


Võttes aluseks kohaliku omavalitsuse korralduse seaduse § 6 lg 1, § 30 lg 1 p 2, ehitusseaduse § 19 lg 5, Tartu linna ehitusmääruse § 26 lg 1 ja lg 4 ja arvestades Tartu Linnavalitsuse 31. oktoobri 2006. a määruse nr 27 "Tartu linna ehitusmääruse rakendusaktide kinnitamine" lisa 9 "Rajatiste projekteerimistingimuste vorminõuded", Tartu Linnavalitsus

o t s u s t a b :

1. Määrata Nõlvaku 14 krundile mobiilside antennimasti paigaldamise projekteerimistingimused vastavalt lisale.
2. Korraldus jõustub 22. oktoober 2008. a.
3. Linnaplaneerimise ja maakorralduse osakonnal korraldada ühe kuu jooksul pärast projekteerimistingimuste määramise otsuse tegemist sellekohase teate ilmumine ajalehes "Postimees".
4. Käesoleva korralduse peale võib esitada Tartu Linnavalitsusele vaide haldusmenetluse seaduses sätestatud korras 30 päeva jooksul arvates korraldusest teadasaamise päevast või päevast, millal oleks pidanud korraldusest teada saada või esitada kaebuse Tartu Halduskohtule halduskohtumenetluse seadustikus sätestatud korras 30 päeva jooksul arvates korralduse teatavakstegemisest.



Urmas Kruise
Linnapea



Jüri Mölder
Linnasekretär

Nõlvaku 14 krundile mobiilside antennimasti paigaldamise projekteerimistingimused PTR-08-077

Projekteerimistingimuste taotleja: AS Elisa Eesti
Projekteerimistingimused kehtivad 2 aastat alates tingimuste jõustumise kuupäevast

1. Lähtedokumendid

1.1 Asukohaskeem lisa 1

2. Lähteandmed

2.1 Projekti koostamisel lähtuda Majandus- ja kommunikatsiooniministri 27. detsembri 2002. a määrusest nr 70 "Nõuded ehitusloa taotlemisel esitatavale ehitusprojektile", elektroonilise side seadusest ja Majandus- ja kommunikatsiooniministri 11. detsembri 2006. a määrusest nr 99 "Liinirajatise kaitsevööndis tegutsemise tingimused ja kord", Tartu linna ehitusmäärusest (kehtestatud Tartu Linnavolikogu 20.09.2006 määrusega nr 40).

2.2 Projekteerida vastavalt kehtivatele projekteerimisnormidele ja standarditele.

2.3 Arvestamisele kuuluvad Tartu Linnavalitsuse linnaplaneerimise ja maakorralduse osakonna arhiivis ja Tartu linna kodulehel asuvad dokumendid:

2.3.1 Tartu linna üldplaneering 06.10.2005. a;

2.3.2 Nõlvaku 12 krundi detailplaneering 01.11.2001. a.

2.4 Muud arvestamisele kuuluvad dokumendid, mille kohta saab informatsiooni töö koostajalt:

2.4.1 Nõlvaku 12 krundi ja lähiala detailplaneering, koostaja OÜ Omandi.

2.5 Projekti koostamise aluskaardiks võtta aktualiseeritud (olemasolevat situatsiooni tõeselt kajastav, sh tehnovõrgud) digitaalselt mõõdistatud geodeetiline alusplaan täpsusastmega M 1:500, kus on esitatud andmed koostaja kohta (firma nimi, litsentsi nr, töö nr), mõõdistamise aeg. Geodeetiline alusplaan peab olema registreeritud linnaplaneerimise ja maakorralduse osakonna geodeesiateenistuses. Alusele peavad olema kantud kõik puud ning geodeetilise alusvõrgu polügonomeetria punktid.

2.6 Väljastatud projekteerimistingimused ja muu projektiga seonduv dokumentatsioon lisada projekti kausta.

3. Nõuded koostatavale projektlahendusele

3.1 Projekteerida terrassõrestik mobiilside antennimasti ja seadmete konteineri paigaldamine Nõlvaku 14 krundile. Paigaldatava antennimasti maksimaalne kõrgus maapinnast on 30 m. Antennimasti asukohavalikul arvestada asjaoluga, et antenni kaitsevöönd ei tohi ulatuda Nõlvaku 14 krundi piiridest üle. Objekti teenindamiseks projekteerida asfaltbetoonkattega juurdepääsutee.

3.2 Projekti seletuskirjas esitada informatsioon töötava antenni ohutusest inimese tervisele. Muu informatsiooni hulgas tuua välja andmed töötava antenni kiirgusvõimsuse ja selle mõju kohta.

3.3 Antennimast ja konteiner ümbritseda piirdeaiaga. Piirdeaia sisse projekteerida kurdlelise roosiheki istutamine (kolmnurkistutus). Hekialune multšida koorepuruga või puiduhakkega.

3.4 Projekteerida liitumine elektritoitega.

3.5 Projekteerija võib teha ettepanekuid lisa 1 toodud projekteeritava ala vähendamiseks või suurendamiseks ja tehnovõrkude ning teenindustee lahendused võivad ületada projekteeritavat ala.

3.6 Võtta luba ehitustööde läbiviimiseks projekteeritaval alal olemasolevate, planeeritud ja projekteeritud tehnovõrkude kaitsevööndite valdajatelt.

3.7 Antennimasti arhitektuur-konstrukttiivne lahendus peab olema atraktiivne ja peab sobituma

lähedusesasuva hoonestusega.

3.8 Kõrghaljastuse ning põõsaste likvideerimine ja okste piiramine kooskõlastada vastavate maaomanikega. Puude raieks tuleb taotleda raieluba vastavalt Tartu Linnavolikogu 01.07.2004 määrusele nr 79 "Puu raiumiseks loa andmise kord".

3.9 Fikseerida väljakaevatava pinnase maht ja ladustamise koht.

3.10 Projekti mahus esitada asendiplaan koos olemasolevate ja rajatavate tehnovõrkudega ning rajatistega.

4. Kooskõlastused

4.1 Krundiomanikud;

4.2 Tervisekaitseinspektsiooni Tartu tervisekaitsetalitus;

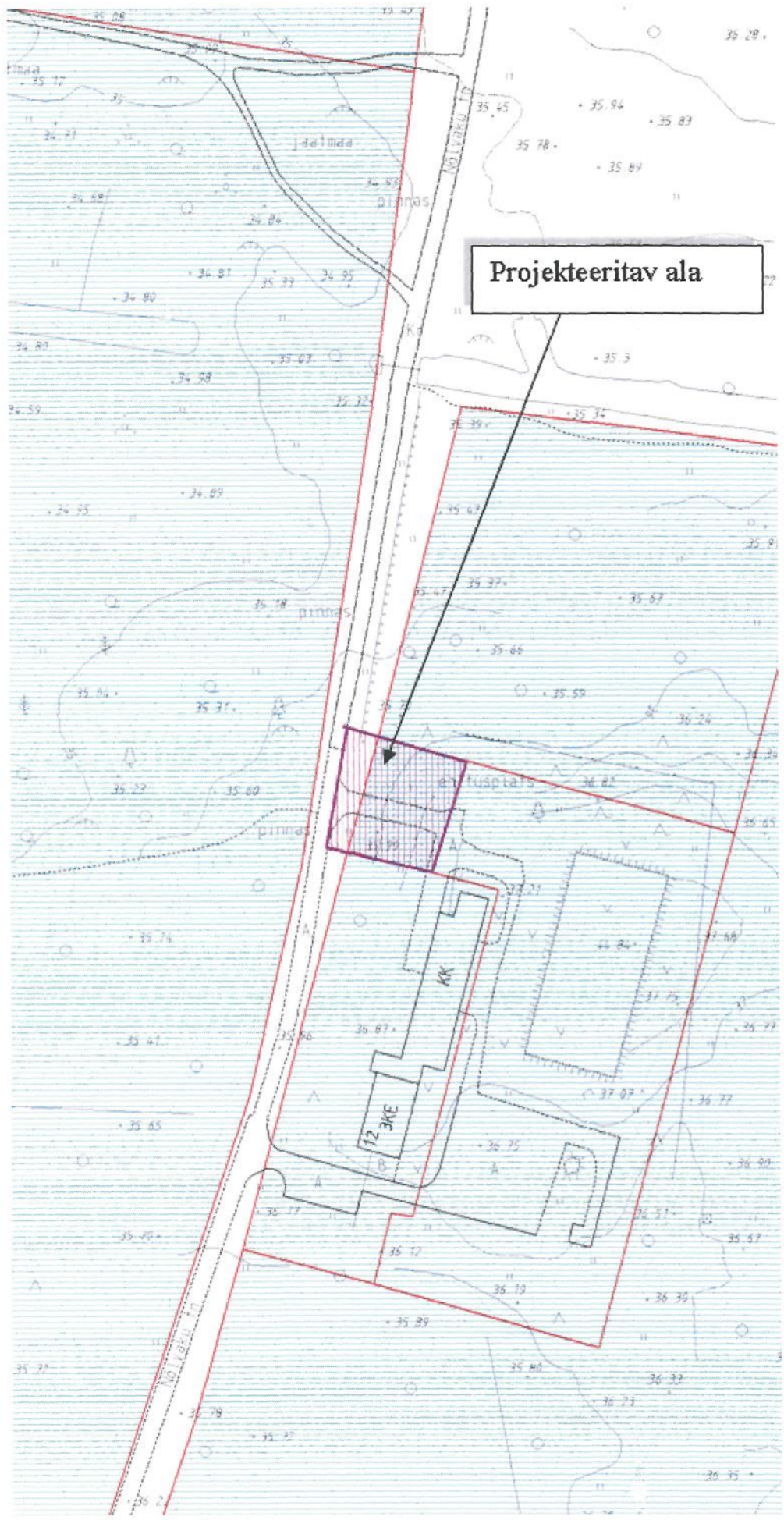
4.3 Lõuna-Eesti Päästkeskuse insenertehniline büroo;

4.4 Linnaarhitekt.

Kooskõlastatud ehitusprojekt esitada A4 formaadis (kahes eksemplaris, üks nendest pappkaantega arhiivi köites) Tartu Linnavalitsuse arhitektuuri ja ehituse osakonnale (Küüni 5 III k tuba 325) läbivaatamiseks ja ehitusloa taotlemiseks.



Jüri Mölder
Linnasekretär



Projekteeritav ala