



TARTU LINNAVALITSUS
KORRALDUS

Tartu, Raekoda

12.12.2006 nr 1854

**Fr. R. Kreutzwaldi 64 krundi
detailplaneeringu koostamise algatamine,
lähteseisukohtade kinnitamine ja lepingu
sõlmimine**

Eesti Maaülikooli esindaja Mart Thalfeldti poolt 02. novembril 2006. a esitatud detailplaneeringu koostamise algatamise ettepaneku eesmärgiks on Fr. R. Kreutzwaldi 64 krundi ehitusõiguse ja kasutustingimuste määramine õppe-katseala rajamiseks koos kasvuhoonete ja katseala abihoonega. Fr. R. Kreutzwaldi 64 krundi pindala on 29 967 m², krundi olemasolev maakasutuse sihtotstarve on ühiskondlike hoonete maa. Linnavalitsus on seisukohal, et taotletav krundi ehitusõigus on käsitletavas piirkonnas linnaehituslikult vastuvõetav.

Võttes aluseks kohaliku omavalitsuse korralduse seaduse § 6 lg 1 ja § 30 lg 1 p 2, planeerimisseaduse § 10 lg-d 5 ja 6, Tartu linna ehitusmääruse § 4 lg-d 5 ja 6, § 8 lg 2 ning arvestades Tartu Linnavolikogu 06. oktoobri 2005. a määrusega nr 125 kehtestatud Tartu linna üldplaneeringut, Tartu Linnavalitsus

o t s u s t a b:

1. Algatada Fr. R. Kreutzwaldi 64 krundi detailplaneeringu koostamine ja määrata planeeringuala piir vastavalt lisale.
2. Planeeringu kaardid olemasolev olukord, põhikaart, tehnovõrgud ning maakasutus ja kitsendused anda mõõtkavas M 1:500.
3. Planeering tuleb koostada vastavalt Tartu Linnavalitsuse 31. oktoobri 2006. a määruse nr 27 Lisale 5 "Detailplaneeringu koosseisu ja vormistamise nõuded", arvestades järgnevate seisukohtadega:
 - 3.1. Fr. R. Kreutzwaldi 64 krundi jagamist mitte ette näha.
 - 3.2. Krundi ehitusõiguse määramisel arvestada järgmist:
 - 3.2.1. Krundi kasutamise sihtotstarve määrata ühiskondlike hoonete jaoks. Lubatud ehitiste kasutamise otstarbed on ülikooli, rakenduskõrgkooli õppehoone (12634), muu haridus- või teadushoone (12639).
 - 3.2.2. Hoonete suurim lubatud arv krundil kuni neli (olemasolev õppehoone, uus katseala abihoone ja kaks kasvuhoonet).

3.2.3. Hoonete suurim lubatud ehitusalune pindala määrata planeeringuga vastavalt Eesti Maaülikooli arengukavale.

3.2.4. Hoonete suurim lubatud kõrgus määrata planeeringuga vastavalt kasutusotstarvetele. Õppehoone säilitada olemasolevas mahus.

3.3. Planeeringualal kavandatud täiendavate hoonete asukoha määramisel lähtuda olemasoleva õppehoone asukohast ja funktsioonist. Uute hoonete ja täiendava funktsiooni kavandamisel Fr. R. Kreutzwaldi 64 krundile esitada detailne krundi kasutamise tsoneering. Uued hooned peavad moodustama ühtse arhitektuurse ansambli olemasoleva hoonega. Arvestada tuleb eritranspordi (traktor jms) juurdepääsu vajadusega.

3.4. Planeeringulahenduse väljatöötamisel arvestada koostamisel oleva Fr. R. Kreutzwaldi 66 krundi detailplaneeringu lähteseisukohtadega ning Tartu linna üldplaneeringus kavandatud liiklusskeemiga.


3.5. Planeering tuleb kooskõlastada Lõuna-Eesti Päästkeskusega.

3.6. Kui planeeringu koostamise käigus muutuvad lähteseisukohad ulatuses, mis ei muuda planeeringu põhilahendust ning linnavalitsus ja linnavolikogu juhtiv komisjon on muudatustega nõustunud, ei kuulu lähteseisukohad muutmisele.

3.7. Detailplaneeringu lähteseisukohti ja eskiislahendust tutvustavate materjalide esitamine avaliku arutelu korraldamiseks ei ole vajalik.

4. Volitada linnaplaneerimise ja maakorralduse osakonna juhataja Urmas Ahven'at sõlmima lepingut Eesti Maaülikooli esindajaga detailplaneeringu koostamise korraldamise ja rahastamise õiguse üleandmise kohta.

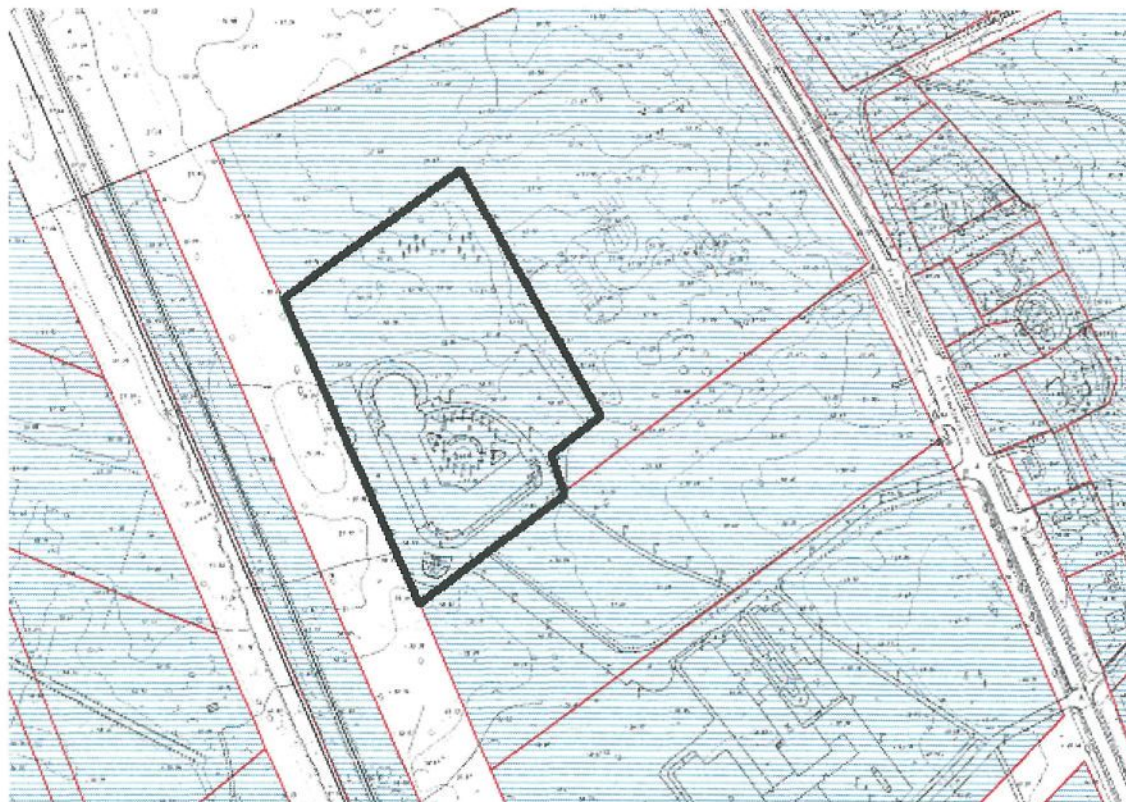
5. Korraldus jõustub 13. detsembril 2006. a.


Laine Jänes
Linnapea


Jüri Mölder
Linnasekretär

Lisa
Tartu Linnavalitsuse 12.12.2006. a
korralduse nr 1854 juurde

Fr. R. Kreutzwaldi 64 krundi detailplaneeringu ala situatsiooniskeem




Jüri Mölder
Linnasekretär