



TARTU LINNAVALITSUS
KORRALDUS

Tartu, Raekoda

161
12.09.2006 nr 1349

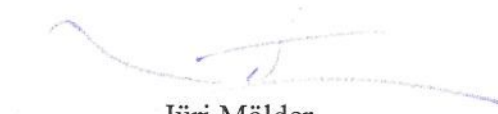
**Ravila 77 krundile autoparkla ja
kompostiväljaku rajamise
projekteerimistingimuste määramine**

Võttes aluseks kohaliku omavalitsuse korralduse seaduse § 6 lg 1 ja § 30 lg 1 p 2, teeseaduse § 19 lg 3, Tartu linna ehitusmääruse § 23 lg 2 ja lg 3, Tartu Linnavalitsus

o t s u s t a b:

1. Määrata Ravila 77 krundile autoparkla ja kompostiväljaku rajamise projekteerimistingimused vastavalt lisale.
2. Korraldus jõustub 13. septembril 2006. a.
3. Linnaplaneerimise ja maakorralduse osakonnal korraldada ühe kuu jooksul pärast projekteerimistingimuste määramise otsuse tegemist teate ilmumine ajalehes "Postimees".
4. Käesoleva korralduse peale võib esitada Tartu Linnavalitsusele vaide haldusmenetluse seaduses sätestatud korras 30 päeva jooksul arvates korraldusest teadasaamise päevast või päevast, millal oleks pidanud korraldusest teada saada või esitada kaebuse Tartu Halduskohtule halduskohtumenetluse seadustikus sätestatud korras 30 päeva jooksul arvates korralduse teatavakstegemisest.


Daine Jänes
Linnapea


Jüri Mölder
Linnasekretär

**Ravila 77 krundile autoparkla ja kompostiväljaku rajamise projekteerimistingimused
PTR-06-060**

Projekteerimistingimuste taotleja: AS Epler & Lorenz
Projekteerimise tingimused kehtivad 2 aastat alates tingimuste jõustumisest.

1. Lähtedokumendid

1.1 Asukohaskeem (lisa1)

2. Lähteandmed

2.1 Projekt koostada vastavalt majandus- ja kommunikatsiooniministri 27. detsembri 2002. a määrusele nr 70 "Nõuded ehitusloa taotlemisel esitatavale ehitusprojektile" ja teede- ja sideministri 28. septembri 1999. a määrusele nr 54 "Teeprojekti suhtes esitatavad nõuded".

2.2 Parkla projekteerida vastavalt Eesti Standardile EVS 843:2003 "Linnatänavad". Projekteerimise lähtetase kõigi tehniliste lahenduste osas on hea "H". Rahuldava lähtetaseme kasutamine on lubatud juhul, kui tingimused seda ette näevad või kui selle kasutamise põhjendus on projektis esitatud.

2.3 Arvestamisele kuuluvad Tartu Linnavalitsuse linnaplaneerimise ja maakorralduse osakonna arhiivis asuvad kehtivad planeeringud ja projektid:

2.3.1 Tartu linna üldplaneering. 06.10.2005;

2.3.2 Ravila tn 77 krundi ja lähiala detailplaneering 14.06.2005.a.

2.4 Arvestamisele kuuluvad muud dokumendid:

2.4.1 AS Epler & Lorenz ohtlike jäätmete käitluskompleksi keskkonnakompleksloa taotlemise keskkonnamõju hindamine OÜ Hendrikson&Ko.

2.5 Projekti koostamise aluskaardiks võtta aktualiseeritud (olemasolevat situatsiooni tõeselt kajastav, sh tehnovõrgud) digitaalselt mõõdistatud geodeetiline alusplaan täpsusastmega M 1:500, kus on esitatud andmed koostaja kohta (firma nimi, litsentsi nr, töö nr), mõõdistamise aeg. Geodeetiline alusplaan peab olema registreeritud linnaplaneerimise ja maakorralduse osakonna geodeesiateenistuses. Alusele peab olema kantud kõik puud.

2.6 Väljastatud projekteerimistingimused ja võrguettevõtete tehnilised tingimused lisada projekti kausta.

3. Projektlahenduse sisu

3.1 Projekteerida autoparkla lisa 1 näidatud alale. Esitada liikluskorraldus ja parkimiskohtade tähistus. Juurdepääs parklasse lahendada Ravila 75a kinnistu kaudu vastavalt kehtivale detailplaneeringule.

3.2 Lahendada sademevee kogumine ja ärajuhtimine projekteeritavast parklast. Näha ette eesvoolu korrastamine. Kui tegevus toimub Tartu- Tiksoja maantee kaitsevööndis, tuleb eesvoolu korrastamiseks tehnilised tingimused taotleda Maanteeametilt.

3.3 Kompostimisväljak projekteerida arvestades p 2.4.1 töös toodud soovitude ja järeldustega. Kompostimisväljakult tulenev nõrgvesi tuleb koguda parkla sademeveest eraldatuna kinnisesse mahutisse, edasise käitlemise kirjeldus esitada projektis.

3.4 Parkla ja kompostiväljaku katteks kasutada vett mitte läbilaskvat kõvakatet, ala peab olema kõrvaliste isikute jaoks piiratud. Krundi loodepoolsele piirile rajada kõrghaljastus, piirdena on lubatud kasutada metallpostidega traatvõrkaeda.

3.5. Lahendada parkla, väljaku ja juurdepääsu valgustus.

3.6 Kooskõlastamisele esitatava projekti mahus esitada ka p 2.4.1 Tartumaa Keskkonnateenistuse poolt vastuvõetud töö. See on p 4.4- 4.5 kooskõlastuste saamise eelduseks.

3.7 Projekti mahus esitada parkla ja kompostiväljaku hooldamise ja kasutamise juhend. Näidata väljakaevatava pinnase ladestamise koht.

3.8 Võtta nõusolek ehitustööde läbiviimiseks alal olemasolevate, planeeritud ja projekteeritud tehnovõrkude kaitsevööndite valdajatelt.

4. Kooskõlastused (kanda projekti asendiplaanile)

4.1 Maanteeamet (vt p 3.2);

4.2 Tartu Teedevalitsus;

4.3 Tartumaa Keskkonnateenistus;

4.4 Tartu Linnavalitsuse linnamajanduse osakond;

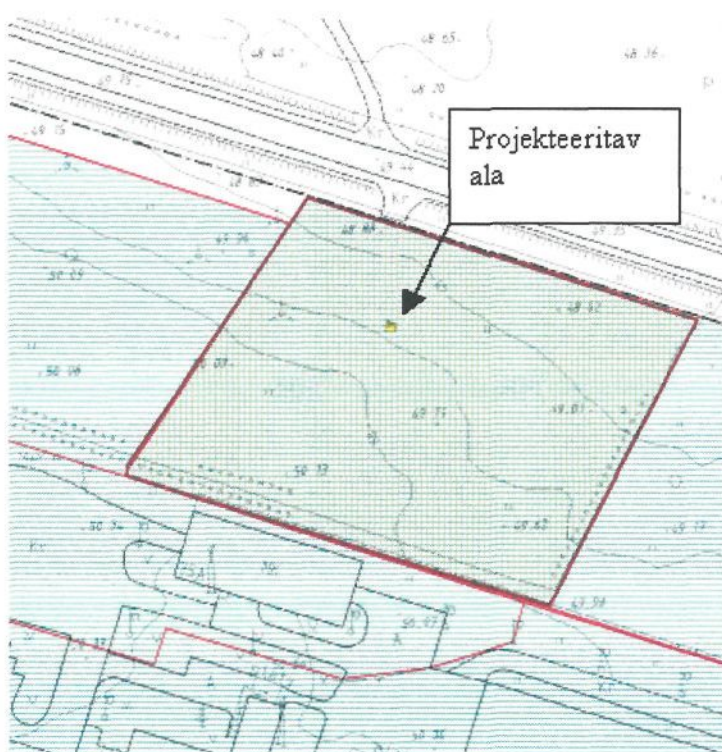
4.5 Tartu Linnavalitsuse linnaplaneerimise ja maakorralduse osakond.

5. Kooskõlastatud projekt esitada tellijale kuues identses eksemplaris (üks eksemplar köidetud vastavalt arhiveerimisnõuetele), millest kaks esitab tellija arhitektuuri ja ehituse osakonnale ehitusloa taotlemiseks ja digitaalselt linnaplaneerimise ja maakorralduse osakonna inseneriteenistusele (sh joonised dgn ja pdf formaadis).



Jüri Mölder
Linnasekretär

Lisa 1 Asukohaskeem
PTR-06-060 juurde





TARTU LINNAVALITSUS

KORRALDUS

161
PARANDATUD

21-09-2006

Linnasekretär

12.09.2006 nr 1349


Tartu, Raekoda


**Ravila 75 krundile autoparkla ja
kompostiväljaku rajamise
projekteerimistingimuste määramine**

Võttes aluseks kohaliku omavalitsuse korralduse seaduse § 6 lg 1 ja § 30 lg 1 p 2, teeseaduse § 19 lg 3, Tartu linna ehitismääruse § 23 lg 2 ja lg 3, Tartu Linnavalitsus

o t s u s t a b:

1. Määrata Ravila 75 krundile autoparkla ja kompostiväljaku rajamise projekteerimistingimused vastavalt lisale.
2. Korraldus jõustub 13. septembril 2006. a.
3. Linnaplaneerimise ja maakorralduse osakonnal korraldada ühe kuu jooksul pärast projekteerimistingimuste määramise otsuse tegemist teate ilmumine ajalehes "Postimees".
4. Käesoleva korralduse peale võib esitada Tartu Linnavalitsusele vaide haldusmenetluse seaduses sätestatud korras 30 päeva jooksul arvates korraldusest teadasaamise päevast või päevast, millal oleks pidanud korraldusest teada saama või esitada kaebuse Tartu Halduskohtule halduskohtumenetluse seadustikus sätestatud korras 30 päeva jooksul arvates korralduse teatavakstegemisest.


Laine Jänes
Linnapea


Jüri Mölder
Linnasekretär

Ravila 75 krundile autoparkla ja kompostiväljaku rajamise projekteerimistingimused PTR-06-060

Projekteerimistingimuste taotleja: AS Epler & Lorenz
Projekteerimise tingimused kehtivad 2 aastat alates tingimuste jõustumisest.

1. Lähtedokumendid

1.1 Asukohaskeem (lisa1)

2. Lähteandmed

2.1 Projekt koostada vastavalt majandus- ja kommunikatsiooniministri 27. detsembri 2002. a määrusele nr 70 "Nõuded ehitusloa taotlemisel esitatavale ehitusprojektile" ja teede- ja sideministri 28. septembri 1999. a määrusele nr 54 "Teeprojekti suhtes esitatavad nõuded".

2.2 Parkla projekteerida vastavalt Eesti Standardile EVS 843:2003 "Linnatänavad". Projekteerimise lähtetase kõigi tehniliste lahenduste osas on hea "H". Rahuldava lähtetaseme kasutamine on lubatud juhul, kui tingimused seda ette näevad või kui selle kasutamise põhjendus on projektis esitatud.

2.3 Arvestamisele kuuluvad Tartu Linnavalitsuse linnaplaneerimise ja maakorralduse osakonna arhiivis asuvad kehtivad planeeringud ja projektid:

2.3.1 Tartu linna üldplaneering. 06.10.2005;

2.3.2 Ravila tn 75 krundi ja lähiala detailplaneering 14.06.2005.a.

2.4 Arvestamisele kuuluvad muud dokumendid:

2.4.1 AS Epler & Lorenz ohtlike jäätmete käitluskompleksi keskkonnakompleksloa taotlemise keskkonnamõju hindamine OÜ Hendrikson&Ko.

2.5 Projekti koostamise aluskaardiks võtta aktualiseeritud (olemasolevat situatsiooni tõeselt kajastav, sh tehnovõrgud) digitaalselt mõõdistatud geodeetiline alusplaan täpsusastmega M 1:500, kus on esitatud andmed koostaja kohta (firma nimi, litsentsi nr, töö nr), mõõdistamise aeg. Geodeetiline alusplaan peab olema registreeritud linnaplaneerimise ja maakorralduse osakonna geodeesiateenistuses. Alusele peab olema kantud kõik puud.

2.6 Väljastatud projekteerimistingimused ja võrguettevõtete tehnilised tingimused lisada projekti kausta.

3. Projektlahenduse sisu

3.1 Projekteerida autoparkla lisa 1 näidatud alale. Esitada liikluskorraldus ja parkimiskohtade tähistus. Juurdepääs parklasse lahendada Ravila 75a kinnistu kaudu vastavalt kehtivale detailplaneeringule.

3.2 Lahendada sademevee kogumine ja ärajuhtimine projekteeritavast parklast. Näha ette eesvoolu korrastamine. Kui tegevus toimub Tartu- Tiksoja maantee kaitsevööndis, tuleb eesvoolu korrastamiseks tehnilised tingimused taotleda Maanteeametilt.

3.3 Kompostimisväljak projekteerida arvestades p 2.4.1 töös toodud soovitude ja järeldustega. Kompostimisväljakult tulenev nõrgvesi tuleb koguda parkla sademeveest eraldatuna kinnisesse mahutisse, edasise käitlemise kirjeldus esitada projektis.

3.4 Parkla ja kompostiväljaku katteks kasutada vett mitte läbilaskvat kõvakatet, ala peab olema kõrvaliste isikute jaoks piiratud. Krundi loodepoolsele piirile rajada kõrghaljastus, piirdena on lubatud kasutada metallpostidega traatvõrkaeda.

162

3.5. Lahendada parkla, väljaku ja juurdepääsu valgustus.

3.6 Kooskõlastamisele esitatava projekti mahus esitada ka p 2.4.1 Tartumaa Keskkonnateenistuse poolt vastuvõetud töö. See on p 4.4- 4.5 kooskõlastuste saamise eelduseks.

3.7 Projekti mahus esitada parkla ja kompostiväljaku hooldamise ja kasutamise juhend. Näidata väljakaevatava pinnase ladestamise koht.

3.8 Võtta nõusolek ehitustööde läbiviimiseks alal olemasolevate, planeeritud ja projekteeritud tehnoorkude kaitsevööndite valdajatelt.

4. Kooskõlastused (kanda projekti asendiplaanile)

4.1 Maanteeamet (vt p 3.2);

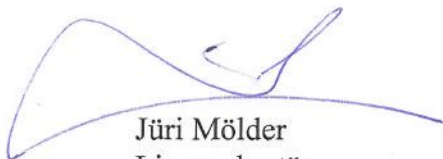
4.2 Tartu Teedevalitsus;

4.3 Tartumaa Keskkonnateenistus;

4.4 Tartu Linnavalitsuse linnamajanduse osakond;

4.5 Tartu Linnavalitsuse linnaplaneerimise ja maakorralduse osakond.

5. Kooskõlastatud projekt esitada tellijale kuues identses eksemplaris (üks eksemplar köidetud vastavalt arhiveerimisnõuetele), millest kaks esitab tellija arhitektuuri ja ehituse osakonnale ehitusloa taotlemiseks ja digitaalselt linnaplaneerimise ja maakorralduse osakonna inseneriteenistusele (sh joonised dgn ja pdf formaadis).



Jüri Mölder
Linnasekretär

Lisa 1 Asukohaskeem
PTR-06-060 juurde

