



## TARTU LINNAVALITSUS

### KORRALDUS

Tartu, Raekoda

17.01.2006 nr 93

#### **Ropka silla, selle juurdepääsude ja sadamaraudtee koridori (lõigus Väike kaar - Turu tn) kavandatava tänava ja lähiala detailplaneeringu koostamine**

Tartu Linnavalitsus algatas 8. märtsi 2005. a korraldusega nr 326 Ropka silla, selle juurdepääsude ja sadamaraudtee koridori (lõigus Väike kaar - Turu tn) kavandatava tänava ja lähiala detailplaneeringu koostamise, mille eesmärgiks on Ropka silla asukohta ja parameetreid, sillale juurdepääsude ja sadamaraudtee koridori kavandatud tänavale eelprojekti täpsusele vastavate tehniliste lahenduste esitamine ning selle alusel reserveeritavate maa-alade määramine. Detailplaneeringu koostaja on AS K&H.

20. oktoobri 2005 istungil (protokoll nr 70) arutas Tartu Linnavalitsus planeeringu eskiislahendust ning otsustas suurendada lähteülesandega määratud planeeringuala ja haarata ka Ropka tee 29 krunt ja Kalda tee, Luha tn, Ihaste tee ja Ihaste põik vaheline ala. Samuti otsustati, et edasisel planeerimisel tuleb koostada põhjalikum sillavariantide võrdlus ehitusmaksumuse ja liiklusskeemi toimimise seisukohalt.

Planeeringu koostajale edastati 02. novembril 2005 kiri nr 9-1.3/DP-05-017 istungil otsustatu kohta. 29. detsembril 2005 esitas AS K&H linnaplaneerimise ja maakorralduse osakonnale hinnapakumise Ropka silla detailplaneeringu täiendavate võimalike lisanduvate tööde koostamiseks. Annelinna poolse lisandunud osa (Kalda tee, Luha tn, Ihaste tee ja Ihaste põik vaheline ala) maksumuseks pakutakse 594 130 krooni, jõesadama juures lisandunud osa maksumuseks 106 200 krooni.

Oma kirjas teeb AS K&H ettepaneku jätta planeeringualast välja Kalda tee, Luha tn, Ihaste tee ja Ihaste põik vaheline ala järgmistel põhjustel:


- 1) Ropka silla ja selle lähiala detailplaneeringu eesmärgiks on silla asukohta ja selle parameetreid määratlemine;
- 2) Ihaste tee ja Kalda tee vahelisel alal tänavavõrgustiku asukohavalik ei mõjuta silla ega juurdesõiduteede asukohta;
- 3) linnaehituslikult tähtsat ja piirkonna edasist arengut oluliselt mõjutava hoonestuspiirkonna kavandamine eeldab iseseisvat planeeringut, kus eelnevalt on täpsemalt määratletud olulisemad maakasutuse funktsioonid ning üldised arhitektuursed põhimõtted;
- 4) sisuliselt uue linnaosa haaramine silla probleemistikku käsitlevasse planeeringusse ähmastab planeeringu üldeesmärki, muudab planeeringuala ebaotstarbekalt suureks ning seetõttu muudab planeeringu selgitamise avalikkusele äärmiselt problemaatiliseks.

Eelnimetatud ala vajab terviklikku lahendust. 2006. aasta linnavalitsuse eelarves on ette nähtud vahendid Kalda ja Ihaste teede vahelise ala hoonestuskava koostamiseks. Eelmainitust tulenevalt ja arvestades asjaolu, et täiendava ala planeerimine pikendab planeerimisprotsessi peab linnaplaneerimise ja maakorralduse osakond mõistlikuks arvata antud ala detailplaneeringualast välja.

Võttes aluseks kohaliku omavalitsuse korralduse seaduse § 6 lg 1 ja § 30 lg 1 p 3 ning arvestades AS K&H 29. detsembri 2005 hinnapakumist, Tartu Linnavalitsus

o t s u s t a b:

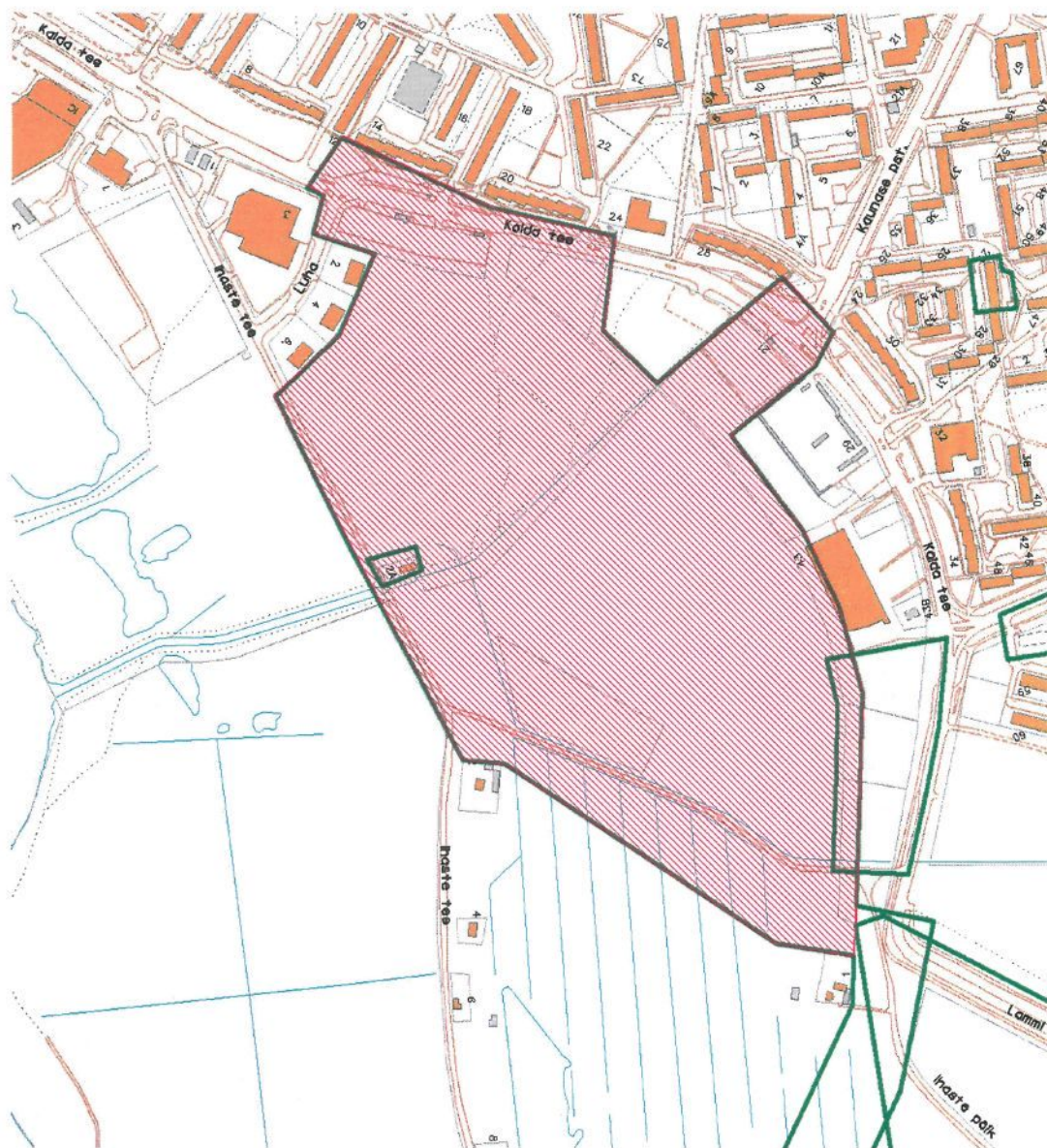
1. Vähendada lähteülesandega kinnitatud detailplaneeringuala Annelinna poolses osas kuni Lammi tänavani vastavalt lisatud joonisele.
2. Korraldus jõustub ASle K&H teatavakstegemisest.



Daine Jänes  
Linnapea



Jüri Mölder  
Linnasekretär



planeeringust väljajäetav ala