

PUITTAIMESTIKU HINNANG

HOLMI KVARTAL

RAATUSE TN 3, RAATUSE TÄNAV T2, NARVA MNT 2, 2A, 2C, 2D, 2E, 2F, 2G

TARTU

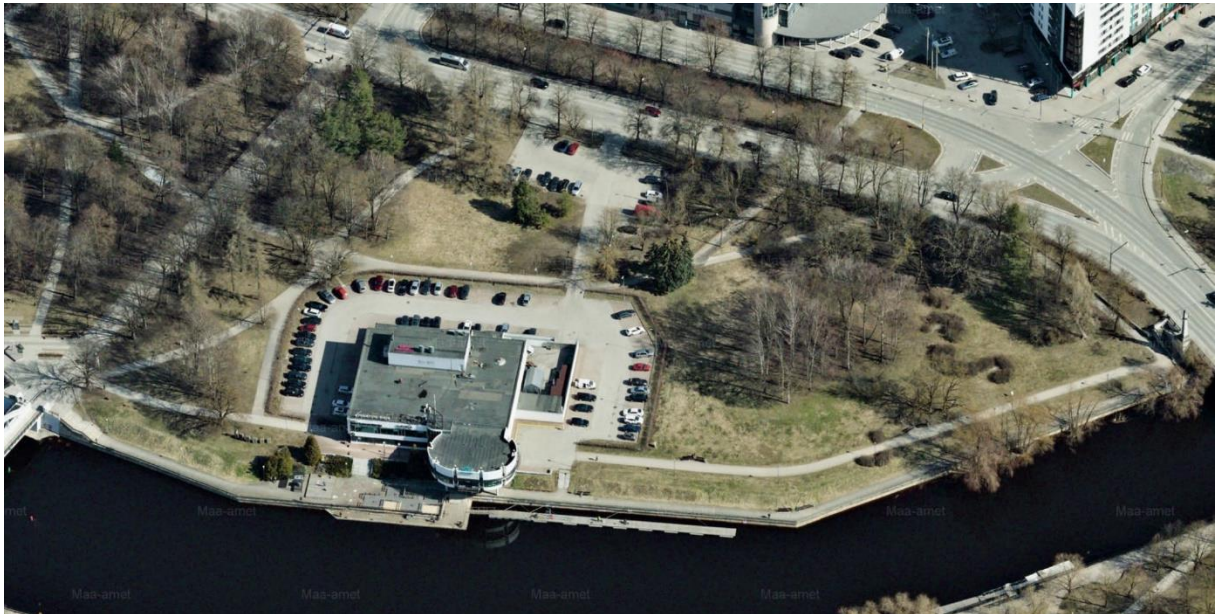


Sulev Järve
Dendro SJ OÜ
2023

Hindamise eesmärk ja metoodika

Töö eesmärgiks oli hinnata ajaloolise Holmi kvartali alal (joonis 1) kasvavate puittaimede haljastuslikku väärtust, tervislikku seisundit ning perspektiivsust (määrata väärtusklass).

Välitööd tehti jaanuaris 2023. Alusplaanina kasutati maa-ala plaani 1:500.



Joonis 1. Vaade uuringualale 2022. a kevadel. Lehtedeta ajal on hästi eristatavad erinevat värvi okastikuga okaspuud (maa-ameti kaldaerofoto).

Välitööde käigus uuriti ning kanti plaanile üksikpuud, puude grupid, põõsad ja põõsastikud (haljastuslikud objektid), mis jäid etteantud alale.

Puittaimedel määrati liigiline kuuluvus, mõõdeti kõrgus ja tüve rinnasläbimõõt ning hinnati visuaalselt võra, tüve ja juurekaela seisundit. Mitmeharulisel puul, mis harunes madalamalt kui 1,3 m, mõõdeti eraldi kõigi harude rinnasläbimõõt, mis lisas 1 olevas tabelis eraldati „&“ märgiga. Puude rühmas eri puude eraldamiseks kasutati semikoolonit (;).

Hinnangu tulemuste põhjal anti objektidele väärtusklass, mis sõltub taime liigist, mõõtmetest, vanusest, sanitaarsest ja esteetilisest seisukorrast ning kasvukohast.

Kõik objektid nummerdati ning kanti haljastusplaanile. Välitöödel mõõdeti ka puude ja põõsaste võrade/oksastike projektsioonid maapinnale ning haljastusplaanile märgiti nende tegelikud suurused vastavat väärtusklassi tähistava värvilise ringjoonega.

Väärtusklassid määrati vastavalt EVS 939-3:2020 (Puittaimed haljastuses, osa 3: Ehitusaegne puude kaitse) olevale metoodikale ning märgiti haljastusplaani nimetatud värvidega:

I väärtusklass – eriti väärtuslik puu – kindlasti säilitada – punase värviga.

Dekoratiivse ja/või pikaealise ning haigustele ja kahjuritele vastupidava puuliigi eriti suur ja elujõuline eksemplar. Puu, mis on dendroloogiline haruldus või millel on ajalooline või kultuurilooline väärtus. Looduskaitse all olev puu.

II väärtusklass – väärtuslik puu – üldjuhul säilitada – sinise värviga.

Dekoratiivne, pikaealine ning mehaanilistest vigastustest, haigustest või kahjuritest kahjustamata (või väikeste kahjustustega) puu. Samuti dekoratiivse, haigus- ning kahjurikindla ja pikaealise puuliigi noor elujõuline eksemplar neile sobivas kasvukohas. Juba kahjustatud eriti väärtuslik puu. Olulise maastikulise ja ökoloogilise tähtsusega puu.

III väärtusklass – oluline puu – võimalusel säilitada – roheline värviga.

Dekoratiivne puu või pikaealine ning mehaanilistest vigastustest, haigustest või kahjuritest kahjustatud, kuid veel elujõuline (juurdekasvuga) puu. Puu, mis osaleb sel kohal ökoloogiliselt tõhusa haljastuse (nt tänavahaljastuse, metsa rajatud elurajoonis krundi kõrghaljastuse) moodustamisel. Sobivas kasvukohas elustikupuud: jäme surnud puu ja tüügas, mis pakub elupaika lindudele, nahkhiirtele, putukatele, seentele jt.

IV väärtusklass – väheväärtuslik puu – võib eemaldada – kollase värviga.

Kiirekasvuline ja/või lühiealine puu või selliste puude isekülvne või võsundilise tekkega järelkasv, millel on arvestatav ökoloogiline tähtsus (eriti linnatingimustes). Puu, mis kahjustab või tulevikus tõenäoliselt kahjustab väärtuslikumat puud, hoonet või rajatist. Puu, mis on allasurutud seisundis. Oluliselt kahjustunud puu, mis pole ohtlik.

V väärtusklass – likvideeritav puu – tuleb ohustada või eemaldada – pruuni värviga.

Surnud või tugevalt kahjustunud, inimese elule, tervisele või varale ohtlik puu.

Välitööde andmed, mõõtmistulemused ning väärtusklassid märgiti puittaimestiku hindamise tabelisse (vt lisa 1). Haljastusplaani olev objektide numeratsioon vastab tabelis olevale. Tabelisse märgiti ka säilitamisväärsete puude (I-III vkl) juurestiku kaitseala raadiused vastavalt ülalnimetatud EVS-s toodud metoodikale. Puude rühmadel tuleb ühiseks juurestiku kaitsealaks arvestada vähemalt võrade välispiiri projektsioon maapinnale, kui tabelis (lisa 1) ei ole näidatud teisiti.

Ala ja puittaimestiku üldandmed ning väärtushinnangud

Holmi kvartal (Holmi park) asub Emajõe vasakkalda, Narva maantee ja Raatuse tänava pikenduse vahelisel kolmnurgal. Pargi rajamist alustati sõjas purustatud hoonete ning Holmi tänava asemele 1950ndatel. 1969. aastal ehitati kaldapealsele Kaunase/Atlantise hoone, mida pargist eraldab hekiga piiratud parkla. Sellest Kaarsilla pool asub 100000. tartlase sünni tähistav skulptuurigrupp (kultuurimälestis, reg nr 84).

Ajaloolisest kõrghaljastusest on praeguseni säilinud enne I MS toleaege kino „Illusion“ ette istutatud läänepärnade rida (puud nr 2-10, joonised 2-3) ning nendega samal joonel olev, ilmselt veidi hiljem uuendatud üksik läänepärn (nr 1). Kuigi nendest hinnati haljastuslikult eriti väärtuslikuks (I vkl) vaid üksik pärn kui kõige liigiehtsamalt arenenud võraga puu, on see vanem alleeosa tervikuna nii kultuuri- kui ka ajalooliselt väärtuslik.



Joonis 1.

Holmi kvartali vanimad puud on 1910ndatel Kivisilla juurde Raekoja tänava äärde istutatud läänepärnad (1916.a foto, RA EFA 197.4-6818).



Joonis 2.

Raekoja/Raatuse tn alleepuud 2023. aasta jaanuaris (S. Järve, 2023).

Pargi rajamisel pikendati alleed Narva maanteeeni harilike pärnadega, lisaks istutati pärnad Narva mnt äärses kaarja kõnnitee serva.

Park on kujundatud vabakujuliseks, kasutades rühmiti igihaljaid (tumerohelised männid ja hõbedased kuused) ning heitlehiseid (lehised) okaspuid ja erineva haabituse ning tüvevärviga lehtpuid (kännapuud, pooppuid, kased, hiina pappel). Puudegruppide vahel on lagedamad murualad ning peamistes liikumissuundades kõnniteed (joonis 1).

Sel sajandil on parki mitmel korral täiendatud. Narva mnt poolse parkla juurde istutati rühm korea seedermande, millest mitmed on teadmata põhjusel järjest kuivanud ning raiutud. 2002. aasta kevadel kinkis Tallinna linnapea hr Savisaar Tartule pärnapuu, mille Tartu linnapea hr Ansip istutas pargi lääneosasse (nr 50) ning mis oli 2008. aasta hansapäevade ajal nn soovidepuuna väga populaarne. 2004. aastal istutati Jaapani saatkonna kingitusena 5 sahhalini kirsipuud (nr 135), mille varakevadine õitsemine on tartlaste seas oodatud sündmus. Nimetatud pärn ja kirsipuud hinnati eriti väärtuslikeks nende kultuuriloolise väärtuse tõttu. Atlantise poolt rajati jõeäärsete treppide juurde kiviktaimlad, kuhu istutati mitut liiki ning erineva kasvukujuga okas- ja lehtpõõsaid. Hiljuti kujundati Rahu silla poolsele platsile mitu roosipeenart.

Pargipuistu on praegu ligikaudu 70 aastane, keskealine. Puud-põõsad on enamuses vähemalt rahuldavas seisundis, järjepidevalt hooldatud, dekoratiivsed ning säilitamisväärsed (I-III vkl). Lisaks ülalnimetatud pärnadele (nr 1 ja 50) ning kirsipuude rühmale (nr 135) hinnati veel eriti väärtuslikeks üks skulptuurigrupi kõrval kasvav suurelehine pärn (nr 47) ja kaks kännapuud (nr 40, 79). Kännapuud on III kaitsekategooria taimed ning see liik tuleb selles piirkonnas säilitada. Viimastel aastatel on tüvemädanike tõttu mõnelt puult murdunud suured harud – sellised ohtlikud ja perspektiivitud puud hinnati likvideeritavateks (V vkl) ning tuleb esimesel võimalusel raiuda. Üksikud oluliselt kahjustatud, kuivamistunnustega või teistele allajäänud puud hinnati väheväärtuslikeks (IV vkl), nende seisundit tuleb jälgida ning vajadusel raiuda.

Pargipuistu on keskmise liigirikkusega, siin määrati 45 taksonit (liiki ja sorti) puittaimi. Mõnede puuperekondade (kased ja lehised) talvisel määramisel võis esineda ebatäpsusi, kuid need ei mõjuta antud väärtushinnanguid. Dendrooloogiliselt haruldasemad on noored korea seedermandid (nr 57-59) ja sahhalini kirsipuud (nr 135) ning vanad hall päklikpuu (nr 143) ja hiina papli sammasja võraga sort 'Fastigiata' (nr 154). Viimane on ilmselt Tartus ainuke selle sordi vana puu.

Säilitatavate puude kaitsemeetmete kavandamisest

Ehitus- või haljastusprojekti koostamisel või pargi rekonstrueerimisel tuleb arvestada säilitatavatele puudele vajaliku juurestiku kasvuruumi ning võradele piisavate valgus- ja kasvutingimuste tagamisega. Ehitusalas olevate puude kaitsemeetmete planeerimisel tuleb juhinduda EVS 939-3:2020 (Puittaimed haljastuses, osa 3: Ehitusaegne puude kaitse) sätestatud nõuetest. Liiklemine, materjalide ladustamine, pinnase tihendamine, igasugused kaevetööd (ka kändude juurimine) ning maapinna kõrguse muutmine (ka kasvupinnase koorimine) on säilitatavate puude juurestiku kaitsealal keelatud. Katendite uuendamisel tuleb vältida katte alla kasvanud puujuurte kahjustamist ning võimalusel jätta vanad aluskihid paigale.

Soovitav on paigaldada juurestiku kaitseala piirile, võimalusel 1-2 meetrit kaugemale kindel piire (tarastada), et vältida mehhanismide igasugune liikumine puude lähedal.

Kokkuvõte

Emajõe vasakkaldal olev Holmi kvartal (park) kujundati pärast varemete koristamist 1950ndatel vabakujuliseks pargiks, kasutades oskuslikult erineva kasvukuju ja okastiku ning tüüvärviga puude grupe. Praegu on pargipuud keskealised, enamuses vähemalt rahuldavas seisundis ning säilitamisväärised. Mitu dekoratiivset ja eeldatavalt pikaealist puud ning üks puude rühm hinnati eriti väärtuslikeks.

Allkirjastatud digitaalselt

Sulev Järve

arborist-konsultant

puittaimede hindaja, tase 5

Dendro SJ OÜ

info@dendro.ee