

Tartu Loodusmaja arhitektuurivõistluse lõppprotokoll

Võistluse žürii kogunes lõppistungile 28. juunil 2010.a järgmises koosseisus:

Esimees: Raimond Tamm, abilinnapea.

Liikmed:

Tiit Sild, Tartu linnaarhitekt

Kunnar Jürgenson, linnavarade osakonna juhataja

Kalju Eit, Tartu Loodusmaja direktor

Robert Oetjen, Tartu Keskkonnahariduse Keskuse juhataja

Hanno Grossschmidt, arhitekt

Andres Lunge, arhitekt

Andres Ojari, arhitekt

Urmo Mets, arhitektuuri ja ehituse osakonna arhitekt

Ekspert: Ivo Roolaht, Roolaht ja Partnerid OÜ.

Puudus Tartu Ülikooli Tehnoloogiainstituut energiatõhusa ehituse tuumiklabori juhataja Tõnu Muring.

Žürii otsustas konsensuslikult anda autasud välja järgnevalt:

1. autasu: Känd

2. autasu: Mutionu pidu

3. autasu: Taevaskoda

Ostupreemia: Talveaed

Ostupreemia: Kasvu Hoone

Žürii kommentaarid töödele:

1. autasu: Känd

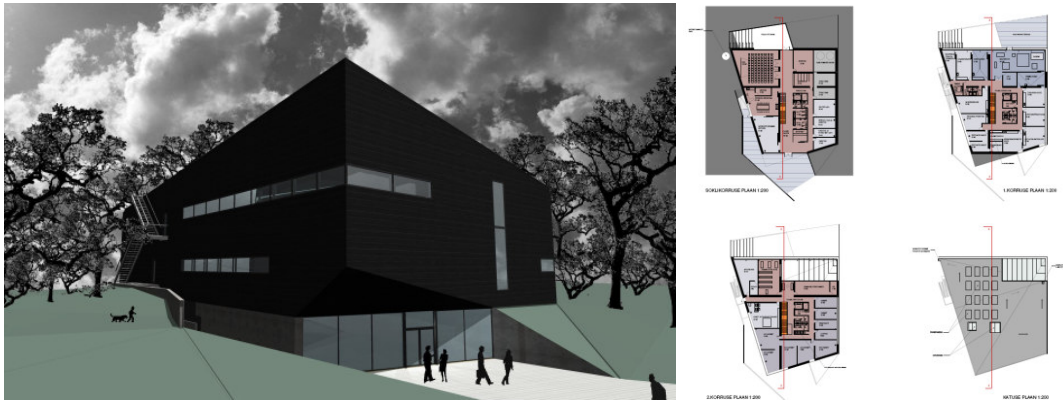


Töö on üles ehitatud tugevale arhitektuursele kontseptsioonile, mis seob hoone sisesed ja välised tegevused toimivaks tervikuks. Ruumide planeering võimaldab lähtuda kasutaja tegevuse eripärast. Rume on võimalik paigutada erinevatesse hoonetiibadesse ja erinevatele korrustele lähtudes hetkel vajalikust tegevusloogikast.

Hoone esimese korruse keskne avalik tsoon võimaldab kontrolli hoones toimuvate tegevuste üle. Viilkatusega mahud sobituvad pargimaastikku ning säilitavad väärtuslikku kõrghaljastust. Hoone arhitektuurne lahendus sobib ümbritsevasse Karlova linnaosa miljöösse.

Hoone on võrdselt vaadeldav pargi erinevatest osadest. Kuigi lahenduse idee on tugev, vajab arhitektuur majanduslikel ja tehnilistel (sh konstruktiivsetest ja energiatõhususe nõuetest tulenevatel) põhjustel põhjalikku korrigeerimist. Vt protokollis lisa „Žürri arvamus ja I.Roolahe ekspertarvamus“.

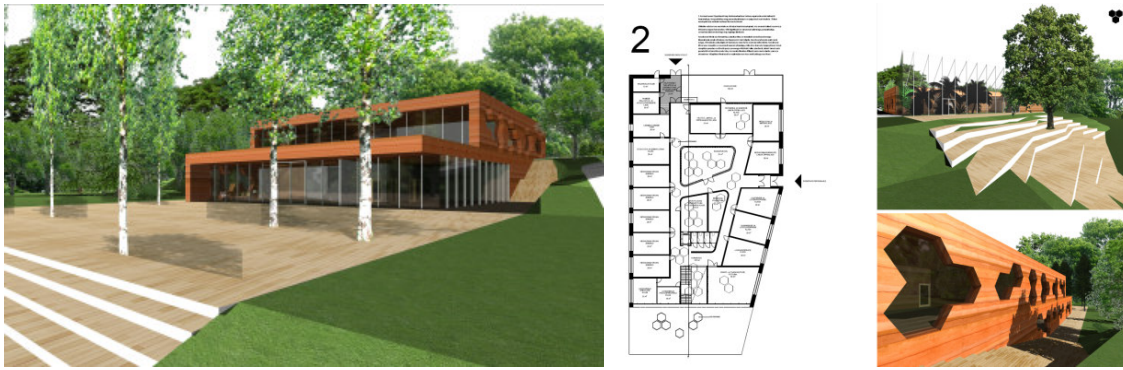
2. auhind: Mutionu pidu



Kompakne lahendus loob head eeldused hoone energiatõhusa noortekeskuse kavandamiseks. Kergelt saab rakendada passiivmaja põhimõtteid: kasutada passiivset päikeseenergiat (ribidega suur klaasipind lõunakaares, mujal väiksed aknad), koguda vihmavett (katusekalded on ühes suunas). Ratsionaalne ehitada ja säästlik kasutada. Ruumiplaneering väga kompaktne, võimaldab eri tegevuste paigutamist korruste kaupa. Sümpaatne välisviimistlusmaterjal. Ideekavandi koostamisel on pööratud tähelepanu ka hoone kandeskeemile ja ehitise tehnilisele teostatavusele.

Plaanilahendused on avaliku kasutusega hoone kohta siiski kesised (pimedad koridorid õppeklasside ja tööruumide juures teisel ja kolmandal korrusel. Trepid ja koridorid on kavandatud kitsad ja hämarad, ei arvesta suure hulga õpilaste liikumisega. Kabinetid ja õppeklassid sügavad ja akende kõrgusest tulenevalt ka hämarad. Väliõppeklass ja jalgteed on kavandatud ekslikult kaitsealuse tamme kaitsetsooni. Hoonevälise avatud trepi kasutamine on õpilaste arvu arvestades küsitav. Fassaadidel puudub vajalik isikupära, eriti peasissepääsu juures.

3. auhind: Taevaskoda



Asendiplaanis seotakse hoone linnapoolne sissepääs ja fassaad lõunapoolse haljasala ja samuti olemuselt avaliku Kalevi tänava äärde jääva loomeinkubaatori hoovialaga. Asendiplaani loogika ei jätku kahjuks hoone plaanilahendustes. Tampsavi kasutamine välisviimistlusmaterjalina energiatõhusa hoone loomisel on ilmselt kulukas, realistlikum oleks idee kasutamine hoone siseseintes.

Hoone järgib tundlikult maapinna tõusu, suhestub veenvalt nii tänava, pargi kui jõeoruga. Ruumide paiknemine ainult kahel korrusel on kasutaja seisukohast mugav, sellega kaasnev suur ehitusalune pind tuleb aga kõrghaljastuse ja roheala arvelt.

Kaitsealuse tamme alla terrassi rajamine on küsitav. Akende ja klaaspindade kavandatud paigutus, kuju ja suurus on küsitav nii energiatõhususe seisukohast (suured klaaspinnad suhteliselt väikestes ruumides põhjakaares) kui ka energiatõhusast mõtteloogikast lähtudes.

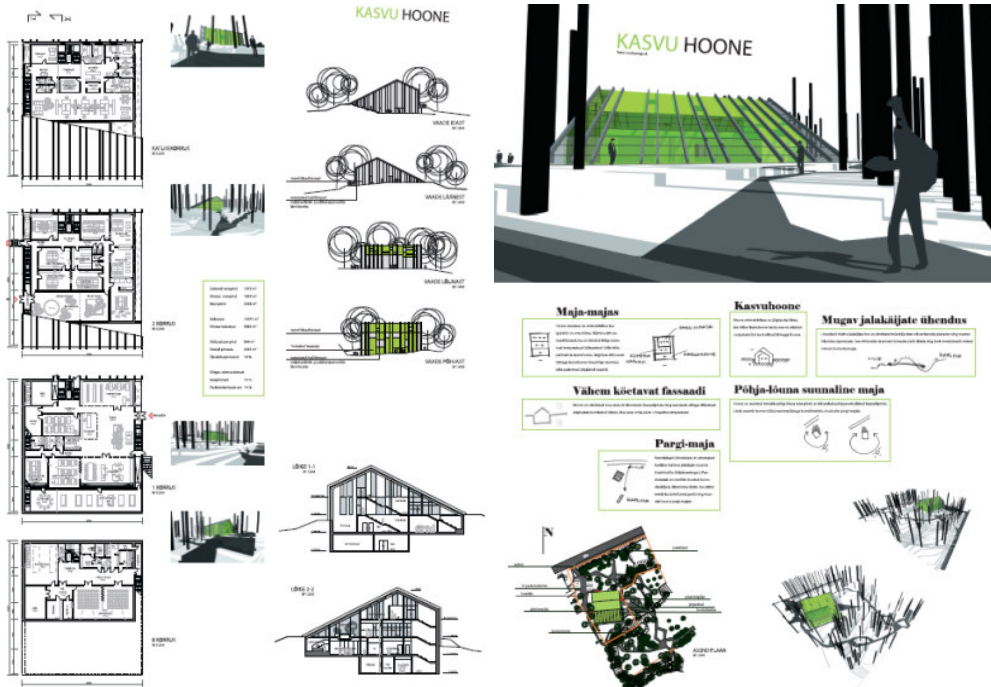
Ruumide sisemine planeering on lihtne, mugav ja loogiline, ka teisele korrusele on tagatud vajadusel väljapääs. Hoone fassaadi kunstlik venitamine Lille tänava suunas on huvitav linnaehituslik mõte, kuid kasutajast lähtuvalt võiks eelistada loodusliku pargi säilitamist

Ostupreemia: Talveaed



Loodusmajale rohelist identiteeti loov märgiliselt tugev töö. Lahendus pakub olemasolevate puude vahel uitajale üllatusliku ruumikogemuse, kompaktne maht võimaldab säilitada kõrghaljastust. Kavandatud mahus taimestik välisperimeetri siseosas on raskesti teostatav-hooldatav ja töötab energiasäästu põhimõtetega kooskõlas vaid väikses osas. Logistika korraldamine nelja korruse vahel ebamugav.

Ostupreemia: Kasvu Hoone



Kasvuhoone on loodusmaja kuvandina tugev idee. Hoone arhitektuurse lahenduse sobitumine olemasoleva pargiga on hea. Kavand pakub põnevaid edasiarendamisvõimalusi ja sobib hästi passiivmaja erinevate tehnoloogiliste lahenduste katsetamiseks ja kasutamiseks. Hoone pakutud määral maa alla süvistamine on energiatõhususe ja ökonoomsuse seisukohast kaheldav.

Ruumide planeering arusaadav ja tõhus, küsitav on üksnes suure saali paiknemine nullkorrusel ümbritsetuna üksnes tehnoruumidest, küllastajate ligipääs antud ruumile ebamõistlik.

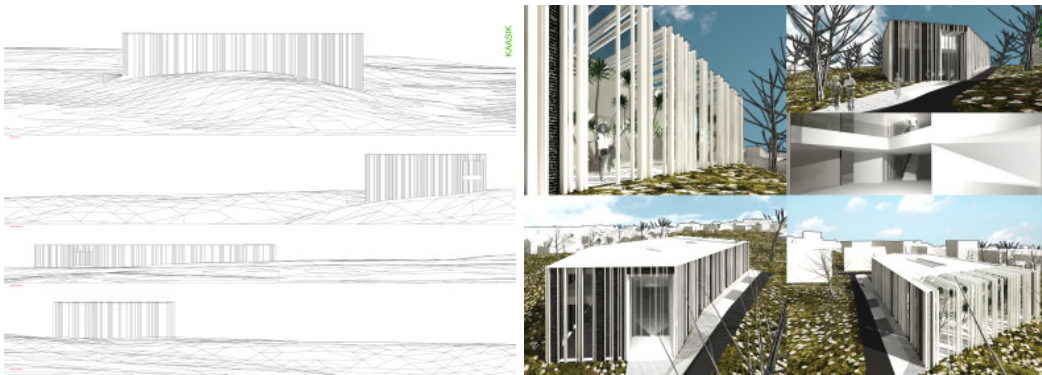
Kalju



Jõuline ja heas mõttes brutaalne lahendus, mis jääb siiski olemuselt anonüümseks ja ei suhestu veenvalt ka pargiga. Sisemine ruumiplaneering on professionaalselt läbi lahendatud ja toimib hästi.

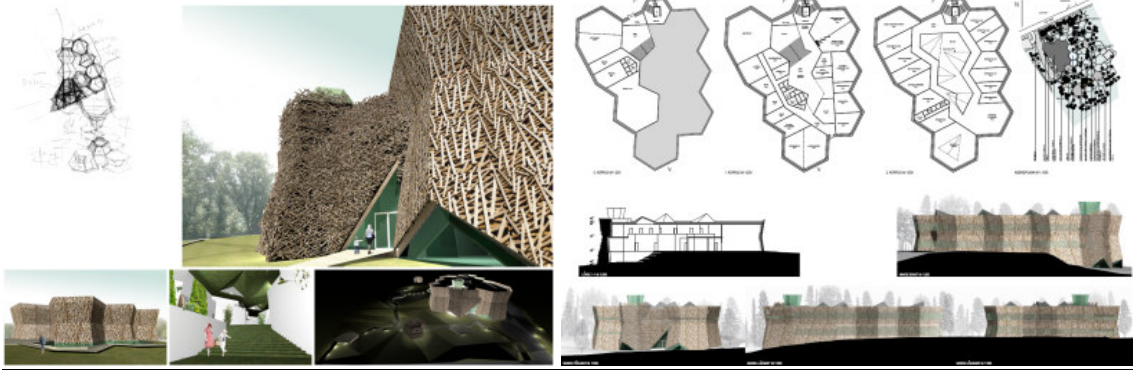
Suurte klaaspindade kasutamine põhjakaares ja aatriumi seintes ei lange kokku passiivmaja põhimõtetega. Hoonest avaneb kaunis vaade, mida liigendavad akende ette paigutatud ribad. Paraku ei arvesta lahendus kaitsealuse tamme juurestikuga.

Kaasik



Idee on rajatud sümpaatselt puhtale selgele vormile ja fassaadi rütmile. Loodusmaja ning pargi jaoks on lahendus žürii hinnangul siiski liiga formaalne ja hoone sobivus Karlova miljöösse ja ümbritsevasse parki sellisena küsitav.

Euro



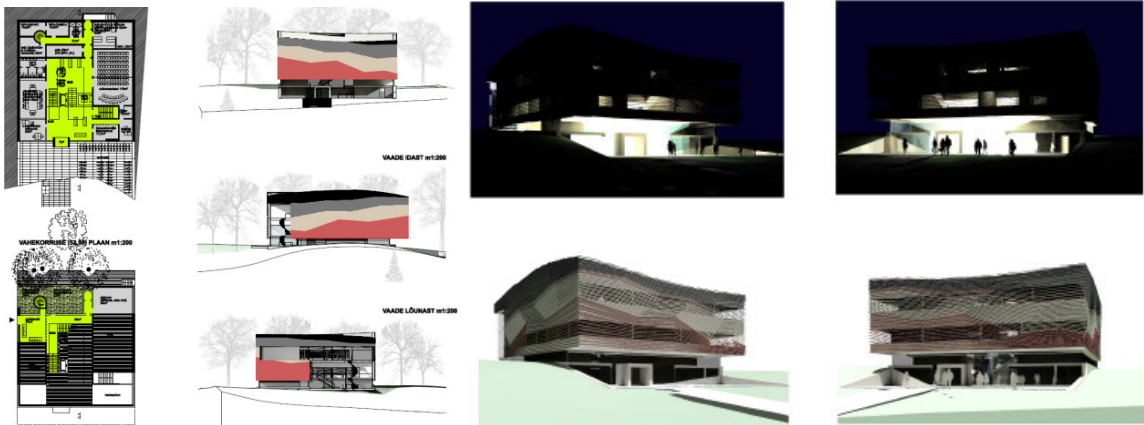
Idee on põnev, kuid hoone konstruktsioon ebaratsionaalne, fassaad väga töömahukas ja siseruumid kohati ebaratsionaalsed. Väga ebaökoonoomne lahendus, mis rõhub enam dekoratiivsusele ja on seetõttu passiivmaja põhimõtetest kaugel. Hoone välimise puitnaha korrashoid võib osutuda hiljem liiga töömahukaks.

Lehe all



Lehe idee pole tegelikkuses tajutav, efektne väliskuju on vaadeldav ainult plaanil. Maht mõjub massiivselt ja fassaadi looklemine juhuslikuna. Hoone väliskujust tingituna on kavandatud palju erineva geomeetriaga ruume, kuid hoones ringi liikudes jääb see hoomamatuks, tajutavad on üksnes ebamugavused liikumisel, mööbli paigutamisel, samuti on ruumide kasutuse ümberpaigutamine raskendatud.

Mätas



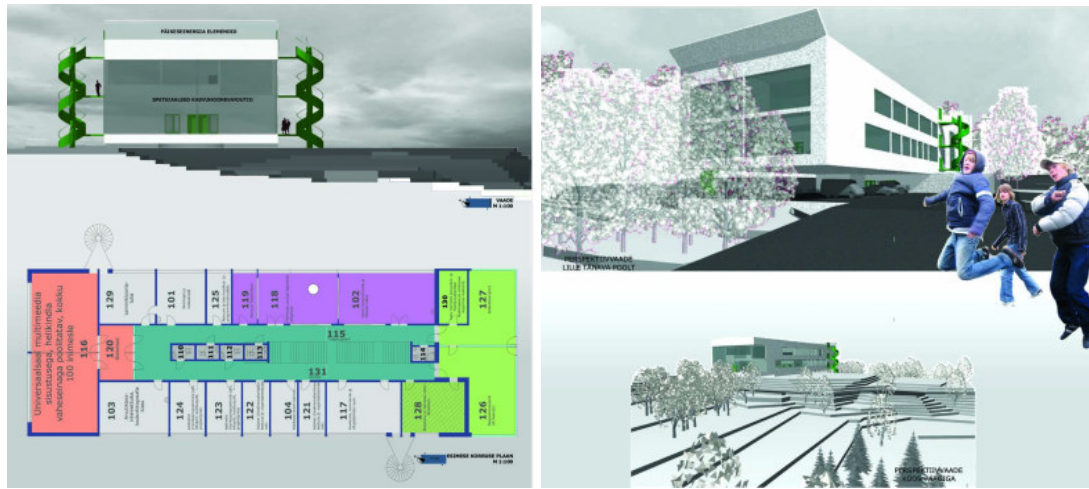
Mätta tõstmine maja katusele on ideena huvitav, kuid pole tegelikkuses tajutav. Plaanilahendused hästi läbi lahendatud. Loodusmaja jaoks ehk liiga tehnilistlik lähenemine.

Ruut



Arhitektuurselt tagasihoidlik töö. Katusekuju rohkete lumekottide tõttu ebamõistlik.

Sügisbalet



Imetu töö. Anonüümne, ei seostu kohaga ega proovigi loodusmaja kuvandiga tegeleda.