

Objekti aadress: Staadioni 48//50//52//54, Tartu
Objekt: Kinnistu 2102403, hoone Staadioni 48
Tellijä: Tartu LV linnavarade osakonna ehitusteenistus

Muinsuskaitse eritingimused Staadioni tn 48//50//52//54 kinnistu jagamiseks ja Staadioni tn 48 hoone remont- ja restaureerimistööde koostamiseks



| | |
|-----------------|-------------|
| Juhatusesimees: | O. Suuder |
| Tegevdirektor: | J. Kulasalu |
| Restauraator: | K. Milsaar |

TARTU 2017 / juuni

SISUKORD

| | |
|--|----------|
| 1. SISSEJUHATUS | 3 |
| 2. STAADIONI 48//50//52//54 KINNISTU | 4 |
| 2.1. Kinnistu ajalooline lühiülevaade | 4 |
| 2.2. Asendiplaan | 4 |
| 2.3. Kinnistu eritingimused | 5 |
| 2.4. Lisa 1. Plaanid | 5 |
| 3. STAADIONI 48 | 6 |
| 3.1. Ehituskirjeldus | 6 |
| 3.2. Olemasoleva olukord ja tehnilise seisukorra hinnang | 8 |
| 3.3. Kultuuriväärtuslike tarindite ja detailide inventeerimine | 8 |
| 3.4. Hinnang objekti muinsuskaitselele väärtusele ja kavandatavale funktsioonile | 10 |
| 3.5. Muinsuskaitse eritingimused | 11 |
| 3.7. Lisa 3. Ajaloolised plaanid ja vaated | 13 |
| 3.7. Lisa 4. Fotod olemasolevast olukorrast | 17 |

1. Sissejuhatus

Käesolevad muinsuskaitse eritingimused on koostatud Tartu linnas Staadioni 48//50//52//54 kinnistu jagamiseks ja Staadioni tn 48 asuva endise psühhiaatrikliiniku hoone uue kasutusotstarbe määramiseks. Muinsuskaitse eritingimuste tellijaks on Tartu Linnavalitsuse linnavarade osakonna ehitusteenistus. Hoone Staadioni tn 48 on ehitismälestis (KMR, reg. nr. 7082).

Käesolevates eritingimustes on käsitletud kinnistut Staadioni 48//50//52//54 ja sellel asuvat hoonet Staadioni 48. Hetkel on kinnistu suurus 11 469m² ning sihtotstarve 100% ühiskondlike hoonete maa. Tartu linn soovib kinnistut jagada nii, et Staadioni tn 48 ja 50 hooned jääksid ühele kinnistule ning Staadioni tn 52 ja 54 hooned teisele kinnistule. Jagamise eesmärgiks on võõrandada kinnistu, kus paiknevad hooned Staadioni tn 48 ja 50 ning eelmainitud hoonetele uus kasutusotstarve määrata.

Eritingimuste koostamisel on allikmaterjalina kasutatud 2004. aastal koostatud „Ekspertiisakt E-0447 Tartu Staadioni tn 50 asuva hoone tehnilise seisundi kohta“ (OÜ Nortim), 2004. aastal koostatud „Muinsuskaitse eritingimustest hoone restaureerimiseks ja ümberehitamiseks“ (ARC Projekt OÜ, töö nr 2004-046) ja 2011. aastal koostatud „Muinsuskaitse eritingimused Staadioni tn 48 hoone loodetiiva I ja II korruse osade ruumide remont- ja restaureerimistöode projekti koostamiseks“ (ARC Projekt OÜ, töö nr 2011-035).

2. Staadioni 48//50//52//54 kinnistu

2.1. Kinnistu ajalooline lühiülevaade

Staadioni tn 48 asuva psühhiaatrikliiniku peahoone rajamist alustati 1877. aastal. Projekti eestvedajateks olid Tartu Ülikooli professorid E. von Wahl, O. von Engelhardi ja A. von Wulff. Tol ajal kandis Puiestee tänav Tallinna tänava nime. Sinna ostiski samal aastal E. von Wahl väikese maja ja krundi, kuhu 1878. aastal alustati uue haigla ehitamist.

Psühhiaatrikliinik sai lõplikult valmis 1880. aastal. Panditud krundi ostis Tartu Ülikool välja 24. novembril 1880. aastal. Haigla nimetati teraapiakliiniku närvi- ja vaimuhaiguste osakonnaks. 1882. aastal nimetati osakond ümber ülikooli närvi- ja vaimuhaiguste kliinikuks. See oli esimene vene ülikooli juures tegutsev psühhiaatrikliinik ja üldse teine kliinik kogu Venemaal.

1993. aasta märtsis andis Sotsiaalministeerium Staadioni tn 48, 50, 52 hooned Tartu linna Sotsiaalabi osakonnale, kes andsid selle edasi Vaimse Tervise Hooldekeskusele pärast selle moodustamist sama aasta juunis (EAA.T, f. 1168, n. 2, s. 17458, lk. 35) 24. septembril 1998 määras Tartu Linnavalitsus Staadioni tn 46, 48, 50, 52, 54 hoonete teenindamiseks vajaliku maa suuruseks 11 469m².

2.2. Asendiplaan

Staadioni 48//50//52//54 kinnistu asub Tarus Ülejõe linnaosas. Selle kirdeserv asetseb vastu Puiestee tänavat. Kinnistu ise on riskülikukujuline ning asetseb kirde-edela suunaliselt.

Kinnistul asuva Staadioni tn 48 hoone põhikorpuse kirde-edela suunaliselt paigutatud ning tiibhooned asetsevad põhikorpuse suhtes loode-kagu suunaliselt.

Kinnistu idanurgas asuva Staadioni tn 50 hoone pikem osa Puiestee tänavaga risti asetsev osa kirde-edela suunaline ning lühem Puiestee tänavaga paraleelselt asetsev osa kagu-loode suunaline.



www.maaamet.ee

2.3. Kinnistu eritingimused

1. Säilitada kinnistul olevate hoonete asetus.
2. Säilitada kinnistu edelaosas ja keskel asuvad haljasalad.
3. Säilitada parkla asukohana Staadioni tn 48 kaguküljel olev parkla (juurdepääsuga Staadioni tänavalt) ning uue parkla võib lisada hoone loodeküljele (ligipääsuga Puiestee tänavalt).
4. Kinnistu jagada kaheks vastavalt asendiplaanile 1, uute kinnistute vahele ei ole lubatud piirdeid paigutada.

2.4. Lisa 1. Plaanid

Asendiplaan 1. Kinnistu jagamise skeem. Punasega eraldatud uus kinnistu Staadioni 48/50.



3. Staadioni 48

3.1. Ehituskirjeldus

Staadioni tn 48 hoone kavandati kolmeosalisena. Keskosas pidi paiknema protseduuride toad, personali kabinetid ja haiglale vajalikud ruumid. Tiibadesse kavandati meeste ja naiste osakonnad. Haigla ehitati inglise paviljonisüsteemi alusel, mille töötas 18. sajandi teisel poolel välja inglise arhitekt Howard. Kuna see võimaldas lahus hoida eri haiguste ning sooga haigeid, oli ehitustüüp populaarne kogu Euroopas. Staadioni tn 48 hoone on ehitatud mõnevõrra täiendatud ja muudetud inglise lahenduse alusel. See koosneb peakorpusest ja kahest ladina risti kujulisest tiibehitisest. Hoonet läbivad pikad koridorid, mis asuvad ehitise Puiestee tänava poolsel küljel. Samale küljele olid projekteeritud ka verandad. Hoone jõepoolsele küljele jäävad palatite read.

Kolmeosalise Staadioni tn 48 hoone keskosa alla kavandati kelder, kuid tänaseks on osaliselt kellerdatud ka tiibhoonete alune osa. Keldrile planeeriti tellistest tonnvõlvid. Majal on maakivist vundament ja tellistest sokkel. Katuse konstruktsioon kavandati puidust ning kaeti raudplekiga. Majale planeeriti topeltaknad, viis tahveldatud välisust ja üks klaasist välisuks. Välisseinad ehitati palkidest ning kaeti laudvoodriga. Siseseinad ehitati väiksematest palkidest ja osaliselt paksematest laudadest. Ruumide laed valgendati kriidiga ning seinad värviti liimvärviga. Põrandad, ukсед, aknad, puutrepid, välisseinad, katus ja krundi piirdeaed värviti õlivärviga. Teisele korrusele viivad trepid paiknesid tiibhoonetes, peatrepp ja keldritrepp asusid hoone keskosas. Algupärased ahjus olid glasuurimata kahhelkividest hollandi tüüpi ahjud. Ainukesed valge glasuuriga kahhelkividest ahjud asusid direktori korteris.

Enne I Maailmasõda tehti suurema- ja väiksemahulisi remondi- ja ümberehitustöid peaaegu igal aastal. 1887. aastal remonditi meesteosakonna ruume, mis asusid hoone loodetiivas. 1908. aastal teatati hoone ohtlikust vajumisest, mispärast vaatas komisjon kliiniku üle. Avastati, et hoone palkseinad mädanesid ning loodetiiva teise korruse akende all oli 3-4 tolline pragu. Samas kohas sein varises tolle aasta oktoobris. Kliiniku juhatus palus, et otsekohe tehtaks remont. Järgmised suuremad ümberehitustööd toimusid 1926-1928. aastatel, mil uuendati maja vee- ja kanalisatsioonisüsteem arhitekt P. Mielbergi projekti järgi. Nõukogude perioodil tehti haiglale juurdeehitusi ja laiendati keldrit.

Fassaad

Staadioni tn 48 hoone fassaadi on hästi kirjeldatud 2011. aasta muinsuskaitse eritingimustes (ARC Projekt OÜ, töö nr 2011-035):

„Hoone peafassaadi kolme korpuse keskosas paikneb eenduv risaliit, mille lõpetab kolmnurkviiluga frontoon. Keskkorpuse risaliidi keskosas eendub omakorda kolmnurkviiluga kahe korruse kõrgune hooneosa, mis rõhutab keskteljel paiknevat paraadust. Fassaadi kujunduseks on kasutatud püst- ja horisontaallaudadest voodri vaheldumisega ja mitmesuguse simssidega. Soklisimsi ja esimese korruse akende aluse simsi vahel kulgeb püstlaudadest vooder, mis lõppeb simsigas. Simsi kohal asetseb kassettide rida ja selle peal teist korrust markeeriv simss. Selle kohal korduvad teise korruse ulatuses samad motiivid kui alumisel korrusel. Räästa all paikneb karniis. Risaliitide viiluosal on püstlaudadest vooder. Keskkorpuse viilul paikneb ümaraken, tiibade viiludel asetsevad aknad on hilisemad. Loodepoolse tiiva ja keskkorpuse vahelise osa laiendamisel kaotati laiendatud osa fassaadilt tõenäoliselt siin olnud detailid. Projektjoonisel nähtavad vaheosade keskel paiknenud verandad on praeguseks eemaldatud. Hoone Staadioni tänava poolset fassaadi ilmestavad samuti korpuste kolm kolmnurkviiludega risaliiti. Keskrisaliidi keskosas paikneb, nagu ka peafassaadil, kahekordne kolmnurkviiluga hooneosa, mille teisel korrusel paikneb rõdu. Fassaadi ilmestavad samad püstlaudadest ja rõhtlaudadest kombinatsioonid, simsid ja kassettide read nagu ka peafassaadil. Akna piirdelaudade saelõikeornament on lopsakam kui esifassaadil.“

Hoonel on säilinud osa algupäraseid aknaraame ja piirdeliiste. Mõningate akende piirdeliistud puuduvad ning raamid on asendatud plastikraamidega. Algsed aknaraamid on kuuese jaotusega ning neid ümbritsevad saelõikelised piirdeliistud.

Interjäär

Staadioni tn 48 hoonel on peaaegu täielikult säilinud algupärane ruumiplaan. Osaliselt on vaheseinu eemaldatud või avasid laiendatud, kuid säilinud on osa seinte ülaosadest, mis annavad aimu algsest ruumiplaanist. Interjööri olulisimateks säilinud elementideks on algupärased tahveluksed koos piirdeliistudega ning puidust trepid piirdedetailidega.

Väga vähe on säilinud algsest viimistluskihist, kuid loodetiiva teise korruse kagu nurga ruumis nr 145 on säilinud fragment tahvelmaalist.

Majas olid tavalistest kahlitest ahjud ja direktori korteris (s.o. II korruse keskosa O-risaliidil paiknevates ruumides) valgetest glasuurkahlitest ahjud. Ahjud lammutati keskküttesüsteemi paigaldamise käigus.

3.2. Olemasoleva olukord ja tehnilise seisukorra hinnang

Fotod olemasolevast olukorrast on lisas 4. Tehnilise seisukorra hinnang on antud vaatluse tulemusel ning lähtuvalt 2011. aastal koostatud Staadioni tn 48 hoone loodetiiva muinsuskaitse eritingimustest (ARC Projekt OÜ, töö nr 2011-035) ja 2004. aastal koostatud muinsuskaitse eritingimustest hoone restaureerimiseks ja ümberehitamiseks (ARC Projekt OÜ, töö nr 2004-046). Seinte ega lagede konstruktsioone täiendavalt ei avatud.

Staadioni tn 48 hoone on paremas seisukorras. Osa ruumidest on endiselt kasutuses ning köetud, mis on aidanud kaasa nende säilimisele. Hoonet on ka aastate jooksul jõudu mõõda korras hoitud ja remonditud. Hetkel tegutseb majas mitu väiksemat asutust ja organisatsiooni nagu näiteks Tartu Linna Pensionäride Organisatsioon (TLPO) „Kodukodus“, MTÜ Tartu Pereliit ja MTÜ Tehnikaringlus.

Siiski on osa ruume seisnud pikalt kasutuseta ja kütmata, mistõttu on nende tehniline seisukord halb. Esineb niiskuskahjustusi, mida on tõenäoliselt põhjustanud varasemad läbijooksud. Vähestes ruumides puuduvad tehnilised süsteemid, kuid olemasolevad süsteemid vajavad väljavahetamist. Kasutuses olevates ruumides on remontide käigus siseviimistlust uuendatud ja korras hoitud, kuid paljudes ruumides värv koorub, esineb pragusid, kadusid, määrdumisi ja muid kahjustusi. Mitmete ruumide algsed puitaknad on vahetatud plastikakende vastu. Enamasti on säilinud algupärane ruumiplaan ning uste paigutus. Hoone peasissepääsu ukсед restaureeriti 2016. aastal.

Staadioni tn 48 hoone välisfassaadil on näha niiskuskahjustusi laudisel. Osadel akendel puuduvad piirdeliistud. Kohati on näha vundamendis vajumisjälgi ning kadusid. Fassaadi viimistluskiht (linaõlivärv) on osaliselt maha kulunud.

3.3. Kultuuriväärtuslike tarindite ja detailide inventeerimine

Staadioni tn 48 hoone kultuuriväärtuslikud tarindid ja detailid on märgitud joonisele (lisa 3, plaanid 5, 6 ja 7).

- Suures osas säilinud algupärane fassaadikujundus ja ehitusdetailid (puitlaudis, puitdekoor ümber akna- ja ukseavade, katuse karniis, seinä karniis, friisid).
- Säilinud algupärane ruumijaotus.
- Algupärastel kohtadel säilinud ukse- ja aknaavad.
- Keldris ruumides nr 12 ja 13 säilinud algupärased tellisvõlvide ja postidega seinä ja lae konstruktsioonid.
- Keldris ruumides nr 22 ja 23 säilinud võlvitud lae konstruktsioonid.
- Säilinud algupärased puitraamid koos kremoonide ja hingedega A8, A27, A28, A29, A30, A50, A51, A89, A90, A91, A149, A150, A151 ja A152.
- Säilinud algupärased puitraamid akendel A74, A75, A76, A77, A78, A80, A81, A94, A111, A112, A113, A115, A116, A117, A120, A124 ja A125, kuid ainult välistel raamidel on säilinud ka vanad kremoonid.
- Säilinud algupärased puitraamid koos aknalengiga A16, A18, A19, A20, A31, A32, A33, A34, A35, A36, A44, A45, A46, A47, A68, A69, A95, A126, A127 ja A128.
- Säilinud algupärased aknaraamid A1, A2, A3, A9, A10, A11, A25, A145, A146 ja A147.
- Säilinud ainult sisemised puitraamid (välised puitraamid uued) akendel A12, A13, A14, A15, A17, A141, A142, A143, A144 ja A148.
- Säilinud algupärased välimised aknaraamid koos kremoonidega, sisemised raamid uued A79, A82, A83 ja A100.
- Säilinud ainult välised raamid, sisemiste asemel metalltrellid akendel A39, A40, A41 ja A42.
- Säilinud algupärased aknaraamid, kuid aken trellitatud A105.
- Säilinud vana veranda otsaaken A114.
- Säilinud ja restaureeritud välisuks VU1 koos hingede ja vana vasest ukseelingiga.
- Säilinud algupärane 3tahveldise jaotusega välisuks VU3.
- Säilinud ja restaureeritud vana kahepoolne siseuks SU1 koos puidust linkkäepidemega ja 4 vanahingega. Ukse leng koos piirdelaudadega vanad.
- Säilinud algupärased puidust tahveluksed SU2, SU3, SU4, SU5, SU7, SU11, SU19, SU20, SU25, SU26, SU27, SU28, SU29, SU30, SU31, SU32, SU33, SU51, SU52, SU55, SU56, SU58, SU63, SU80, SU85, SU86, SU87, SU99, SU100, SU101, SU102, SU103,

SU104, SU106, SU115, SU118, SU119, SU120, SU125, SU126, SU127, SU128 ja SU129 koos üksikute vanade hingedega.

- Osaliselt säilinud algupärased põrandalauad.
- Säilinud hoone keskmine vana trepikoda koos piiretega, astmed puidust.
- Säilinud mõlemad hoone vanad külgtrappikojad koos piiretega, astmed puidust.
- Säilinud kõik kolm vana puidust sisetreppi puitastmete ja puidust trepibalustraadiga.
- Vähesel määral säilinud algupärased viimistluskihid, k.a. maalitud jaotus loodetiiva II korruse kagu nurga ruumis nr 145.

3.4. Hinnang objekti muinsuskaitselele väärtusele ja kavandatavale funktsioonile

Staadioni tn 48 hoone on ehitatud 1880. aastal spetsiaalselt psühhiaatriaiglak. See on väga hea näide 19. sajandi teise poole historitsistlikust arhitektuurist ning inglise paviljonisüsteemiga haiglast. Maja on üks vähestest omalaadsetest Eestis. Aja jooksul on hoonele lisatud juurdeehitusi, kuid algne arhitektuurne maht on endiselt loetav. Kindlasti tuleb säilitada nii hoone algsed eksterjöõri kui ka interjöõri elemendid. Hilisemad juurdeehitatud osad võib tulevikus eemaldada, kuid nende säilitamine ei riku hoone tervikutunnetust. Suures osas säilinud fassaadikujundus ja ehitusdetailid tuleb taastada ning hävinud osad asendada olemasolevate näitel. Plastikust aknaraamid tuleb asendada puidust aknaraamidega, mis on algupäraste akende koopiad.

Interjöõris on säilinud puidust treppidega trepikojad, trepi treitud piirdepulgad ja käsipuud, mis tuleks kindlasti ka edaspidi säilitada. Aja jooksul on tehtud mitmeid ümberehitusi, mille käigus on vaheseinu eemaldatud või avasid laiendatud. Seejuures on säilinud osa seinte ülaosadest, mis annavad aimu algsest ruumiplaani. Laiendatud avade kinniehitamine ei ole nõutav ning vajadusel võib ka tulevikus sarnaselt vaheseinu eemaldada.

Kunagi psühhiaatriaiglak ehitatud hoone funktsioon on muutunud ning paljud selle ruumid seisavad kasutuseta. Mälestise säilimiseks on oluline leida sellele uus funktsioon. Selle võib kasutusse võtta eluruumideks, äriruumideks, kontoriruumideks või majutusasutuseks.

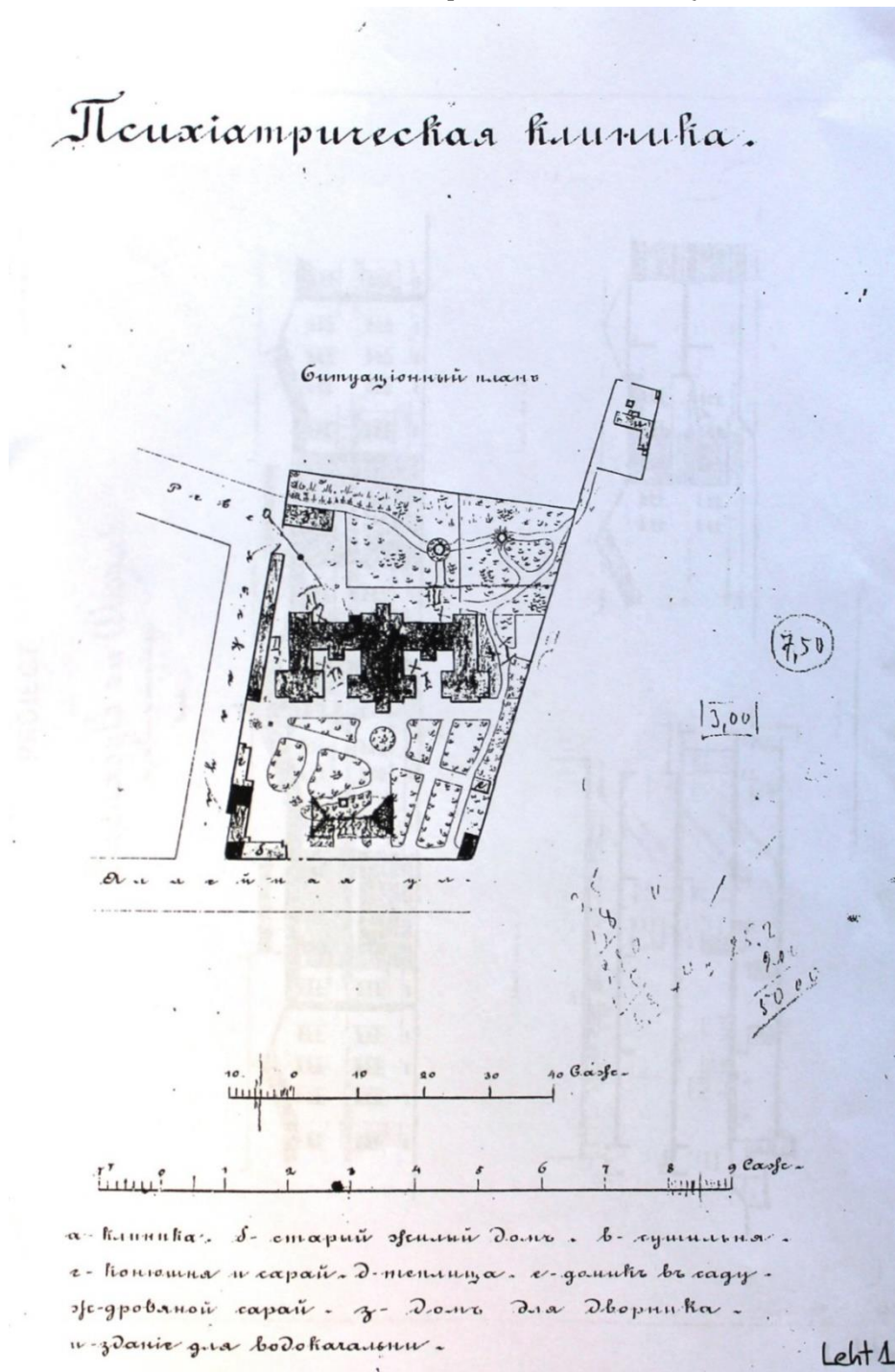
3.5. Muinsuskaitse eritingimused

1. Säilitada ja restaureerida algupärane fassaadikujundus ja ehitusdetailid. Puuduolevad detailid asendada puidust algupäraste detailide koopiatega ja viimistleda linaõlivärviga.
2. Hilisemad juurde ehitatud osad võib eemaldada (terrass hoone jõepoolsel küljel, peakorpuse kagu küljel asuv juurdeehitus).
3. Võimalikult suurel määral säilitada algupärane ruumijaotus. Vajadusel võib mõned vaheseinad eemaldada, kuid säilima peab osa seinte ülaosadest, mis annavad aimu algsest ruumiplaanist. Eelnevalt peab tegema kindlaks, et seinal ei esine maalingukihte, ning algseisundi dokumenteerima.
4. Hilisemad kergvaheseinad võib eemaldada.
5. Eemaldada tuleb põrandat, seinu ja lage katvad sekundaarsed viimistlusmaterjalid. Vahelagede ja seinte tehniline seisukord tuleb täpsustada enne projekteerimise algust.
6. Teostada värviuuringud, et välja selgitada ruumide algne kujunduslahendus. Loodetiiva teise korruse kagunurga ruumis nr 145 on säilinud fragment tahvelmaalist. Leitud maalingute fragmendid tuleb dokumenteerida, konserveerida ja „aknana“ eksponeerida.
7. Säilitada algupärane aknaavade paiknemine ja suurus.
8. Plastikaknad tuleb vahetada algupäraste akende puidust analoogide vastu (ruudujaotus ja profiil). Uued aknad tuleb viimistleda linaõlivärviga.
9. Säilitada algupäraste ukseavade paiknemine ja suurus.
10. Säilitada ja restaureerida algupärased puidust tahveluksed ja piirdeliistud. Mõõtude sobivusel paigaldada puuduolevate uste asemel hoone ruumides ladustatud säilinud algupäraseid uksi.
11. Puuduolevad ukсед valmistada puidust algupäraste uste koopiatena ja viimistleda linaõlivärviga.
12. Säilitada algupärased puidust trepid koos treitud piirdepulkade ja käsipuuga. Katkised trepiastmed tuleb parandada.
13. Ehitus- ja restaureerimistööid teostades kasutada algupäraste tarindite ja detailide osas ainult traditsioonilisi, hoone ehitamise ajal kasutusel olnud ehitusmaterjale (välja arvatud uue tehnosüsteemid ja muud hoone kestvust suurendavad materjalid).

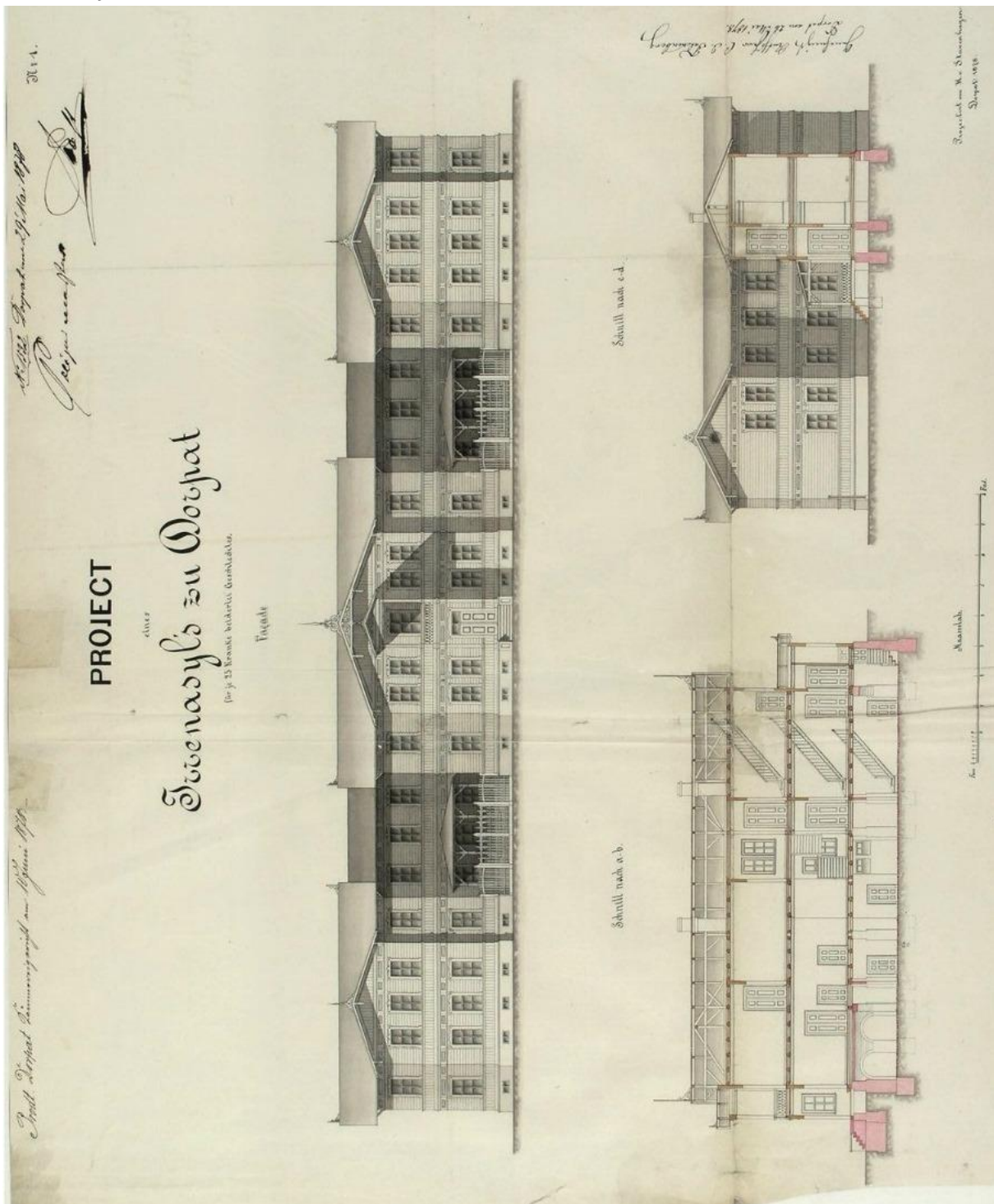
14. Restaureerimis- ja ehitustööde käigus tehtavad kultuuriväärtuslikud avastused tuleb täiendavalt inventariseerida.
15. Tööde teostamine võib toimuda üksnes Tartu Linnavalitsuse kultuuriväärtuste teenistusega kooskõlastatud projekti alusel.
16. Tööde kestel peab olema tagatud vastavat tegevusluba omava isiku poolne muinsuskaitseline järelvalve.

3.7. Lisa 3. Ajaloolised plaanid ja vaated

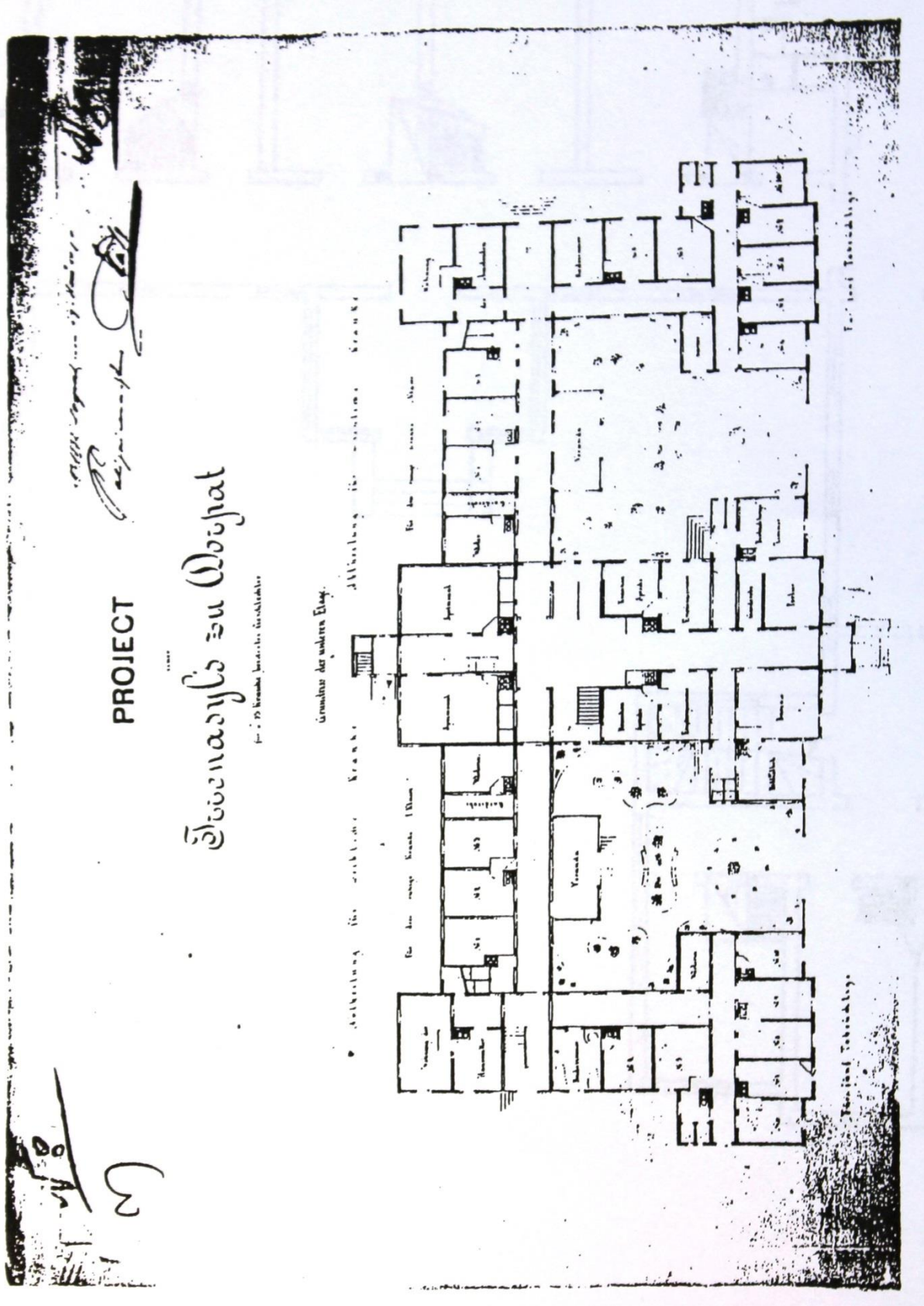
Plaan 2. Staadioni tn 48, asukoha plaan, 1878-1891 (EAA, f. 2100, n. 11, s. 135, 1.9.)



Plaan 3. Staadioni tn 48, projekt, 1878, fassaadijoonis ja lõiked (EAA, f. 2100, n. 11, s. 135, 1.7.)



Plaan 4. Stadiioni tn 48, projekt, 1878, I korruse plaan (EAA, f. 2100, n. 11, s. 135, 1.8)



Plaan 5. Staadioni tn 48 keldrikorruse plaan

Plaan 6. Staadioni tn 48 I korruse plaan

Plaan 7. Staadioni tn 48 II korruse plaan

3.7. Lisa 4. Fotod olemasolevast olukorrast



Foto 1. Vaade Staadioni tn 48 hoone esifassaadile.



Foto 2. Vaade Staadioni tn 48 tagafassaadile.



Foto 3. Vaade hoone idatiiva loodeseinale. Enamus idatiiva algsed aknad on vahetatud plastikraamide vastu. Algsed puidust piirdeliistud on eemaldatud. Nii loodeseinas kui ka kaguseinas on osa seina puitlaudise asemel kaetud krohviga, mis imiteerib ümbritsevat laudist ja fassaadi detaile.



Fotod 4 ja 5. Vaade hoone kagutiivale idapoolt (foto 4, üleval) ja lõuna poolt (foto 5, all).



Fotod 6 ja 7. Hoone peasissekäigu kõrval asuv juurdeehitus (vasakul) ja selle taha jääv sisehoov (paremal).



Foto 8. Juurdeehituste käigus tekkinud kummaline majasopp, kus peakorpuse küljeaken on vastasseinaga täiesti ära blokeeritud.



Foto 9. Hoone kõrvalsissepääs VU7. Näha algseid puidust aknaraame ja -piitu, uusi plastikraame, veekahjustusi laudisel ning fassaadi



Foto 10. Vaade peakorpuse idaküljele.



Fotod 11 ja 12. Kahjustused hoone fassaadi laudisel ja vundamendis.



Foto 13. Profileeritud sarikaotsad.



Fotod 14 ja 15. Näited säilinud algupärasest aknaraamist ja piirdeliistust (vasakul, A3) ning välja vahetatud plastikaknast, mis on jäetud piirdeliistuta (paremal, A53).



Fotod 16 ja 17. Hoone kõrvalosade säilinud vanad välisukseid VU2 (vasakul) ja VU7 (paremal).



Fotod 18 ja 19. Restaureeritud peasissepääs VU1 (vasakul) ja SU1 (paremal).



Fotod 20 ja 21. Aken A75, millel on säilinud algupärsed puitraamid ning välise raami kreemoon (sisemine krmoon on uuem).



Foto 22. Peatrepijoja seinal asuv kinni ehitatud aken.



Foto 23. Säilinud algupärane puidust peatrepp



Fotod 24 ja 25. Maalitud jaotus loodetiiva II korruse kagu nurga ruumis nr 145. Fotol 7 on näha maalingu nurgalahendus trafarett lähemalt.