

*Objekti aadress:* Narva mnt 101, Tartu

*Objekt:* Narva mnt kinnismälestiste ühtses kaitsevööndis asuv endine pimedate kool Narva mnt 101

*Tellij:* Tartu LV linnavarade osakonna ehitusteenistus

*Teostaja:* Arc Projekt OÜ

**Muinsuskaitse eritingimused Tartu Narva mnt 101 hoone  
ümberehitus-, remont- ja restaureerimistööde projekti  
koostamiseks**



Vastutav spetsialist:

O. Suuder

Koostaja:

K. Milsaar

TARTU 2018

## **SISUKORD**

<b>1. SISSEJUHATUS</b>	<b>3</b>
<b>2. AJALOOLINE ÜLEVAADE JA EHTUSKIRJELDUS</b>	<b>5</b>
<b>3. OLEMASOLEV OLUKORD JA SEISUKORRA HINNANG</b>	<b>11</b>
<b>4. KULTUURIVÄÄRTUSLIKE TARINDITE JA DETAILIDE INVENTEERIMINE</b>	<b>13</b>
<b>5. MUINSUSKAITSE ERITINGIMUSED</b>	<b>23</b>
<b>6. LISA 1. AJALOOLISED FOTOD</b>	<b>25</b>
<b>7. LISA 2. FOTOD OLEMASOLEVAST OLUKORRAST</b>	<b>28</b>
<b>8. LISA 3. AJALOOLISED PLAANID</b>	<b>44</b>
<b>9. LISA 4. SKEEMID FOTODE SUUNDADEGA JA KULTUURIVÄÄRTUSLIKE DETAILIDE ASUKOHTADEGA</b>	<b>57</b>

## 1. Sissejuhatus

Käesolevad muinsuskaitse eritingimused on koostatud Tartu linnas Narva mnt 101 asuva endise pimedate kooli ümberehitus-, remont- ja restaureerimistööde projekti koostamiseks. Hoone Narva mnt 101 ei ole ise ehitismälestis, kuid asub Narva mnt kinnismälestiste ühises kaitsevööndis. Muinsuskaitse eritingimuste tellijaks on Tartu LV linnavarade osakonna ehitusteenistus. Eritingimused koostas ARC Projekt OÜ (registrikood 10213412; tegevusluba E 72/2003; vastutav spetsialist Olev Suuder; restauraator Kaisa Milsaar).

Narva mnt 101 täpne ehitusaeg on teadmata, kuid jääb vahemikku 1870-80. Hoones on tegutsenud Tartu II Õpetajate Seminari algkool, 1930. aastatel algkoolide käsitöö õppekoda ning pikka aega Pimedate Ühingu Tartu Õppe- ja Tootmiskombinaat. Praegu kuulub hoone Tartu Linnavalitsusele ning ruumid on stuudioteks välja renditud. Hoones tegutsevad kunstnikud, IT-spetsialistid, trükikoda, tätoveerimisstudio, bändid jne. See annab majale teatud kunstivaimu, mis on Tartule väga omane ja vaieldavalt üks hoone suurimaid väärtusi. Tähtis oleks sellist vaimu säilitada ka edaspidi.

Hoone teeb arhitektuurselt erakordseks esimese korruse ja räästa vahel oleva vahekorruse ehk nivendiseina olemasolu ning sellel säilinud algse raamistusega aken (A46). Sarnaseid hooneid leidub Eestis üksikuid, üks tuntumaid on K. E. Von Baeri maja Tartus, Veski tn 4.

Narva mnt 101 puhul pole tegu teatud ehitusfaasiga, millele on midagi lisatud, vaid kogu hoone ajalugu on säilinud. Hoone on säilinud suuremate muudatusteta ja juurdeehitusteta hoone välismõõtmetesse ja fassaadikujundusse. Suurimad muudatused fassaadil on välisuste paigutused (VU1, VU3 ja VU5 lisamine ning algse põhjafassaadi uke kinni ehitamine), põhjafassaadi keskteljel asunud kolmnurkfrontooni eemaldamine, katusekorrusele akendega vintkappide ehitamine, fassadil asunud puidust kaunistuste eemaldamine ning hoovipooses otsas asuva katlamaja lisamine. Ümberehituste käigus on tehtud väiksemaid muudatusi seinte asetusse, kuid säilinud on põhimõtteline ruumijaotus. Seda võiks säilitada ka edaspidi koos väiksemate muudatustega (täpsed seinte ja uste asukohad võivad olla muutlikud). Mitmetes ruumides on tõenäoliselt säilinud ka algne laudpõrand, millele erinevate perioodide vältel on pigem uus kiht peale ehitatud kui vana välja vahetatud.

Muinsuskaitse eritingimuste tellijaks on Tartu LV linnavarade osakonna ehitusteenistus. Hoones kavandatakse teha ümberehitus-, remont- ja restaureerimistöid, mis annaks hoonele uue hinguse ning aitaks kaasa selle edasisele säilimisele. Sel eesmärgil teostatakse fassaaditöid ning tehakse muudatusi ruumiplaanis, et muuta ruumid paremini kasutatavaks.

Eritingimuste koostamisel on allikmaterjalina kasutatud raamatut Tartu Õpetajate Seltsi 1929. aasta raamatut „Tartu Õpetajate Selts: 1828-1928“; A. Olander 2016. aasta raamatut „Tartu kadunud vaated“; Eesti Ajaloo Arhiivi fondist pärit ajaloolisi dokumente ja kaarte, Kultuurimälestiste riikliku registrit (<https://register.muinas.ee>), digiarhiivisi Digar ([www.digar.ee](http://www.digar.ee)), kohapeal läbiviidud vaatlusi ning fotomaterjali analüüsi. Järgnevas töös kasutatud fotod on saadud Eesti muuseumide veebivärava kaudu ([www.muisee.ee](http://www.muisee.ee)) Eesti Rahva Muuseumi fotokogust, Tartu Linnamuuseumi fotokogust ja Eesti Ajaloomuuseumi fotokogust, eelmainitud raamatutest „Tartu Õpetajate Selts: 1828-1928“ ja raamatut „Tartu kadunud vaated“, ning autori isiklikust kogust.

## Asendiplaan

Narva mnt 101 hoone asub Tartu Ülikooli Veterinaariakliiniku kaitsevööndis (mälestise reg. nr. 7071)<sup>1</sup>. Hoone Narva mnt 101 korpus on ida-lääne suunalise paigutusega nii, et läänefassaad on paralleelselt Narva maanteega. Järgneval asendiplaanil on näha, et Narva mnt 101 hoone kuulub kaitsevööndisse, kuid krundi suurem läänepoolne osa mitte.



Asendiplaan. Narva mnt 101 hoone asendiplaan<sup>2</sup>. Helesinisega on märgitud Tartu Ülikooli Veterinaariakliiniku kaitsevööndi lõunapoolne osa ning punase piirjoonega Narva mnt 101 krundi suurus.

<sup>1</sup> Kultuurimälestiste riiklik register, <https://register.muinas.ee/public.php?menuID=monument&action=view&id=7071>

<sup>2</sup> Maa-ameti kaardirakendus:

[http://xgis.maaamet.ee/xGIS/XGIS?app\\_id=UU60&user\\_id=at&bbox=270365,6365617,741174,6665617&LANG=1](http://xgis.maaamet.ee/xGIS/XGIS?app_id=UU60&user_id=at&bbox=270365,6365617,741174,6665617&LANG=1)



## 2. Ajalooline ülevaade ja ehituskirjeldus

### 2.1 Ajalooline ülevaade

Narva maanteel on olnud 19. ja 20. sajandi jooksul mitu erinevat nimetust. Selle vanim nimi on saksakeelne Narwische Weg, millele järgnes 19. sajandil Petersburger Straße ning Peterburi tänav. Esimese maailmasõja ajal oli tänava nimetus lühiajaliselt Petrogradi tänav. 14. novembrist 1927. aastal nimetati tänav linnavolikogu otsusega Narva maanteeks. Eesti NSV perioodil oli tänava nimi Leningradi maantee kuni 1989. aasta 2. märtsini, mil uuesti võeti kasutusele Narva maantee.<sup>3</sup>

Narva mnt 101 hoone täpne ehitusaeg pole teada. Arvatavasti ehitati hoone kõrval asuva Püha Jüri ehk Suurmärter Georgiuse õigeuskikiriku abi- või koolihooneks. 1880–84. aastatest pärit fotol (foto 1) on näha kiriku kõrval juba olemasolevat hoonet. Kuna kirik ise valmis 1870. aastal<sup>4</sup>, siis ehitati ka Narva mnt 101 hoone arvatavasti 1870. aastate jooksul.



Foto 1. Jüri kirik (vene õigeusk) Peterburi tänaval (praegu Narva mnt). Tartu, 1880-1884. Foto Carl Schulz.<sup>5</sup>

<sup>3</sup> Tartu linna koduleht [www.tartu.ee](http://www.tartu.ee)

<sup>4</sup> <http://www.dorpat.ru/sights/churches/jurikirik.html>

<sup>5</sup> Tartu Linnamuuseum; TM F 587:5. Muis <https://www.muis.ee/museaalview/3174489>



N5635\_42 Eesti Ajaloomuuseumi fotokogu / Estonian History Museum's collection of photographs  
Foto 2. 20.sajandi I-II kümnendil tehtud fotonegatiiv klaasil. Näha hoone läänefassaadi Emajõe poolt vaadatuna.<sup>6</sup>



Foto 3. 1914. aastal tehtud negatiivfoto klaasil.<sup>7</sup> Näha paremini läänefassaadi detaile.

<sup>6</sup> Eesti Ajaloomuuseumi fotokogu; N5635\_42. Muis <https://www.muis.ee/museaalview/2073584>

<sup>7</sup> Eesti Rahva Muuseumi fotokogu; ERM Fk 349\_358. Muis: <https://www.muis.ee/museaalview/659158>



Foto 4. Narva mnt 101 hoone põhjafassaadil asuva peasissekäigu juurest tehtud foto. Keskul näha Tartu Veterinaarinstituudi hoonet ning paremal ääres on näha Jüri kiriku seina ja ust.

Tartu Ülikooli Veterinaarkliiniku hoone, Jüri kiriku ja Narva mnt 101 hoone vahelisel alal oli kuni 20. sajandini väljak (foto 4), mis ulatus ka kiriku ja käesoleva hoone vahele. Seetõttu oli Narva mnt 101 hoone peasissepääs põhjafassaadil, mitte Narva mnt poolisel küljel nagu praegu. Kõige paremini on algseid välisukse paigutust näha fotol 5. Algne välisuks asus Narva mnt poolt üheksanda akna asemel (A14, ruumis 121 asub praegu wc).

Narva mnt 101 hoones on asunud Tartu II Õpetajate Seminari algkool, 1930. aastatel algkoolide käsitöö õppekoda ning pikka aega pimedate kool.<sup>8</sup> Raamatus „Tartu Õpetajate Seminar: 1828–1928“ on kirjutatud, et 1877. aasta detsembris omandatud peahoonele (Lai tn 28 Tartus) lisaks omandati „veel hiljem Peterburi tän. nr. 93, Jüri kiriku vastas, ruumid seminari algkooli jaoks ühes  $\frac{1}{2}$  tiinu maaga aia asutamiseks (M. Okka teated)“.<sup>9</sup> Miski pärast on raamatus käesoleva hoone numbriks märgitud 93 mitte 101, kuigi illustreeriv foto on samast majast (foto 5). Tekstist võib järeldada, et Õpetajate seminar võttis hoone ruumid kasutusele peatselt pärast selle valmimist. Tartu II Õpetajate Seminari töö lõppes 1918. aasta märtsis Saksa võimu pealetungi tõttu. Suure tõenäosusega kasutati hoone ruume edasi õppetööks. Täpseid andmeid ei olnud võimalik leida. Raamatus „Tartu kadunud vaated“ on märgitud, et 1930. aastatel tegutses hoones algkoolide käsitöö õppekoda<sup>10</sup>.

1922. aasta novembris asutas Pimedate Hoolekande Selts Tartu Pimedate Töökooli Lina tn 20 hoones. 1925. aastal alustas tööd Pimedate Koolkodu algkool Era tn 2. 1934. aasta 12. juuni

<sup>8</sup> Olander, A. Tartu kadunud vaated. 2016. Tallinn.

<sup>9</sup> Tartu Õpetajate Selts: 1828-1928. 1929. Tartu. lk 70

<sup>10</sup> Olander, A. Tartu kadunud vaated. 2016. Tallinn, lk 303.



Päewalehes on juttu Pimedate töökoolist, mille aadressiks on märgitud Narva mnt 85.<sup>11</sup> Tol aastal õppis koolis 34 õpilast ning lõputunnistuse said neist 14. Artiklis räägiti, et kooli kõige suurem probleem oli ruumipuudus. 1948. aastal eraldati Pimedate Koolist õppetöökojad ning moodustati kaks iseseisvat asutust: Tartu Pimedate Kool ja Pimedate Ühingu Tartu Õppe- ja Tootmiskombinaat. Viimane neist tegutses Narva mnt, tollane Leningradi mnt, 101 hoones. Pimedate töökoolis omandasid pimedad hariduse harja-, vitsa- ja matitöö alal. Kursus kestis neli aastat, mille käigus said pimedad praktilise kogemuse töökodades ning teoreetilised teadmised klassiruumides.

29. detsembri 1946. aasta tõendis on kirjas, et Narva tn 101 kuulus Eesti Vabariigi ajast peale asutusele Riigi Pimedate-asutused Tartus.<sup>12</sup> See tähendab, et pimedate kool tegutses hoones enne kooli kaheks jagunemist.

Praeguse majahaldaja sõnul tegutses 1970. aastatel hoones Tartu Kaubastu ja Remondi Valitsus. Samuti oli kaks klassi, kus õpetati välja kassapidajaid. Praegu kuulub hoone Tartu Linnavalitsusele ning ruumid on stuudioteks välja renditud. Hoones tegutsevad kunstnikud, IT-spetsialistid, trükikoda, tätoveerimisstudio, bändid jne.<sup>13</sup>

## 2.2 Ehituskirjeldus

Hoone ehitusaegseid plaane polnud kahjuks võimalik leida. Hea ettekujutuse saab lääne- ja põhjafassaadi ülesehitusest 1880., 1914. ja 1929. aastate fotodelt (fotod 1–4) ning 1947. aastal koostatud plaanidel (lisa 3, plaan 1) on detailne joonis hoone ida-, põhja- ja läänefassaadist. Samad plaanid on ka kõige varasemad säilinud andmed hoone ruumilahenduse kohta. Kahjuks ei olnud võimalik leida ühtegi varasemat fotot ega joonist lõunafassaadist.

1929. aasta fotolt on näha, et põhjafassaad on klassitsistlik, mõningate asümmeetriliste elementidega. Need võivad pärineda võimalikest varasematest ümberehitustöödest, mille kohta andmed puuduvad. Põhjafassaadi kaunistab fassaadi keskteljel väheke eenduv risaliit ning selle kohal asetseb kolmnurkfrontoon, mille keskel asub väike aken. Risaliidil asub kolm akent ja peasissepääs, mis asetseb risaliidi idapoolses servas. Kuna algsed plaanid puuduvad ning fotol varjab puu põhjafassaadi idapoolsed aknaid, siis saab ainult foto järgi oletada, et fassaadil oli 12–14 akent. 1947. aasta plaanil on 12 akent ning 1960. aasta plaanist tänaseni on 13 akent. Lisaks on fassaadil koht, kus loogiliselt oleks sobinud ka 14. aken ning kus voodrilaud on välja vahetatud. 14. akna võimaliku olemasolu kohta ei ole võimalik kindlat vastust ilma uuringuteta anda.

Teine asümmeetriline detail 1929. aasta fotol on kitsas vintskapp keskrisaliidist idapool. Tänapäeval asub ka sama koha peal vintskapp, kuid see on palju laiem. Fotol olev vintskapp ehitati ümber aastate 1929. ja 1947. aasta vahelisel perioodil ning kuulub ruumile 222.

---

<sup>11</sup> Pimedate töökooli edu. – Päewaleht 12. VI 1934.

<file:///C:/Users/Dell/Documents/ARC%20Projekt/Narva%20mnt%20101/P%C3%A4ewaleht%201934.pdf>

<sup>12</sup> Tõend nr 140. EAA.T-1168.2.14953.9

<sup>13</sup> <http://www.lome.ee/index.html>



1880. aasta, 1914. aasta, 1929. aasta ja 2018. aasta (foto 6) fotosid võrreldes on näha, et hoone Narva mnt poolse fassaadi üldine kujundus, puitlaudis, räästakarniis ning akende paigutus ja raamijaotus on säilinud suuremate muudatusteta. Kadunud on algsed maani ulatuvad aknaliistud ja akende all asuvad tahveldised. Fassaadi keskteljel asuvaid aknaid raamivad lihtsad pilastrid ja karniisid ning pööninguaknaid raamivad S-kujulised puitkaunistused.

Üks ainulaadsemaid detaile hoone arhitektuuris on nivendiseina olemasolu. Sellel asusid väikesed neljast või kahest aknaruudust koosnevad aknad, mida on näha ka 1947. aasta joonistel (lisa 3, plaan 1). Tänapäevaks on säilinud ainult üks, A46 lõunafassaadil, ülejäänud on kinni ehitatud. Lähemal vaatlusel on välislaudises näha algseid aknaaknaid (vana laudis on laia lauaga, uuem kinniehitus kitsa lauaga).

Algses kujunduses läänefassaadil välisust ei asunud (foto 5), seda pole ka näha 1914. aasta fotol (foto 3). Esmakordselt on välisuks VU1 märgitud 1947. aasta plaanil (lisa 3, plaan 1), kus on ukseks muudetud kirikupoolsest nurgast neljas aken. Algne peauks asus hoone kirikupoolsel fassaadil praeguse akna A14 asemel. Algne peasissekäik asus hoone põhjafassaadil, Narva mnt poolt üheksanda akna asemel (A14, ruumis 121 asub praegu wc), mida on näha 1929. aasta fotol (foto 5). 1947. aasta plaanil on ukseava juba aknaks ehitatud (lisa 3, plaan 1). Samal kaardil on üles joonistatud ka idafassaadi kujundus, millel on olemas välisuksed VU2 ja VU3, kuid puudub VU4. 1960. aasta joonisel (lisa 3, plaan 3) on välisuks VU4 juba olemas ning sellele ja VU3 on ehitatud ka väikesed tuulekojad.

Võrreldes 1947. aasta ja 1960. aasta plaane (lisa 3, plaanid 1 ja 3) on näha, et nende vahelisel perioodil on hoones tehtud suuremaid ümberehitusi. Sel perioodil ehitati hoone lääneossa uus teisele korrusele viiv trepp T2 ning sealt edasi pööningukorrusele viiv uksega eraldatud trepp T4. Sel perioodil ehitati välja ka enamuse teise korruse ruumidest ja akendega vintskappidest. Kui varasemal 1947. aasta kaardil paiknesid toad ainult teise korruse ida- ja lääneotsas, siis 1960. aastaks oli terve korrus tubadega täidetud. Sel perioodil ehitati tõenäoliselt kinni ka enamuse esimese korruse kohal asunud väikestest poolkorruse akendest (tänapäevaks säilinud ainult aken A46).

Järgmised ümberehitustööd teostati hoones 1964–65. aastal.<sup>14</sup> Nende tööde tulemust on näha 1965. aasta plaanil (lisa 3, plaan 4). Sel perioodil lõhuti hoone idaosas välisukse VU3 juurest teisele korrusele viinud trepp T5 ning ehitati hoone hoovipoolsel küljel asuv katlamaja.

Järgnevate ehitustööde käigus on põrandaid ja seinu järjest peale ehitatud ilma alumisi kihte eemaldamata. Seega on suur tõenäosus, et algsed viimistluskihid on hilisemate all säilinud. Näiteks on teisel korrusel paljudes ruumides kolm põrandat üksteise peale ehitatud. Mitmes ruumis on ehitatud ripplaed, esimese korruse koridoris (ruum 108) on neid koguni kaks (majahaldaja sõnul ehitati ripplaed 1970. aastatel ja 1997. aastal).

---

<sup>14</sup> Avaldus Tartu Linna TSN Täitevkomitee Inventariseerimise Büroole. EAA.T-1168.2.14953.25

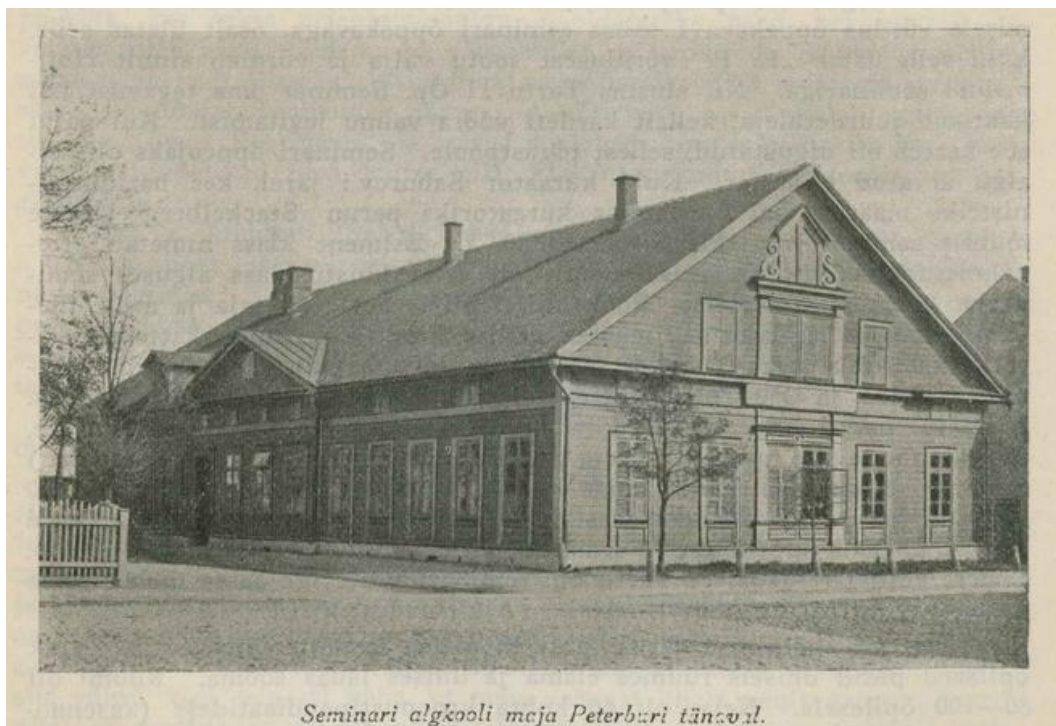


Foto 5. 1929. aasta foto hoonest, kui seal tegutses Õpetajate Seminari algkool.<sup>15</sup>



Foto 6. Foto pärit 2018. aasta suvest.<sup>16</sup> Fassaadilt on eemaldatud kõik puidust kaunistused ning kinni ehitatud räästa all poolkorrusel asunud väikesed pööninguaknad.

<sup>15</sup> Tartu Õpetajate Selts: 1828-1928. Tartu, 1929, lk 70

<sup>16</sup> Autori foto, erakogu. 21.05.2018

### 3. Olemasolev olukord ja seisukorra hinnang

**Fassaad:** Hoone fassaadi katab värvitud voodrilaud. Laudist on erinevate ehitustööde käigus korduvalt parandatud, millele viitab kasutatud laudade ebaühtlane laius ning asetus (fotod 14-19, 21). Põhilised parandused voodrilauas on tõenäoliselt tehtud ehitustööde käigus 1947. ja 1960. aastate vahelisel perioodil, kui ehitati uus välisuks, ehitati kinni katuseräästa all olevad väikesed aknad ning ehitati ringi teise korruse aknad A39 ja A40. Sellest perioodist on tehtud parandused voodrilauas palju kitsama laudisega kui mujal.

Fassaadi laudis vajab restaureerimist. Esineb värvi koorumist, veekahjustusi ning kohati on laudise tükid seinast eemaldunud. Eriti suured on kahjustused hoone lõunafassaadil. Räästakarniis on säilinud ebaühtlaselt ning on kohati puudulik.

**Katus:** Hoone katust katavad nõukogudeaegsed eterniitplaadid, mis on kohati kinnitatud ühekahe naelaga. Poole katuse ulatuses on kasutatud suuri plaate ning teise poole ulatuses väikseid plaate. Eterniitplaadid on katusele pandud arvatavasti 1964.-65. aasta ümberehituste käigus.

Katuse konstruktsioonid (foto 26) on üldiselt ehitusaegsed, kuid neid on erinevate ümberehituste käigus toetatud uute palkidega. Pööningu korrusel leidsid mõned savist keraamilise plaadi fragmendid (foto 27), mille puhul võib olla tegu hoone algse katusekattega.

**Vundament ja sokkel:** Hoone vundament ja sokkel on ehitatud maakividest ning savitellistest. Sokli väline külg on kaetud betoonikihiga, mis kohati mureneb. Vundament on soojustamata. Aastakümnete jooksul teostatud tee asfalteerimistööde tõttu on maapind kohati tõusnud hoone läänefassaadi sokli ülemise ääreni.

**Kelder:** Kelderi ligipääsetav põhiosa asub esimese korruse ruumi 123 all. Keldrisse pääseb ruumis 124 põrandaluugi all asuva trepi T3 kaudu (foto 28). Keldril on valatud betoonist põrand, millele on tekkinud pikad ja sügava praod (foto 28). Keldri ruumidel on madalad puitlaudisega laed. Seinad on krohvitud ja kaetud lubivärviga. Hoone keskteljel kulgeb keldri põhiosast mõlema otsafassaadi suunas punastest savitellistest ehitatud laega keldriosad (foto 29). Mõlema käigu sissepääs on suures osas kinni ehitatud. Vaheseina on lõhutud ava vee- ja kanalisatsioonitorustiku tarbeks. Keldri põrand on kaetud mulla, kivide, betoonitükkide ja muu ehitusjäätisega, mille tõttu on põrandapind tõusnud oluliselt. Erinevaid ruumiosi eraldavad samuti punastest tellistest laotud võlvivid. Keldris leidub puidust harjapäid, mis on sinna jäänud Pimedate Töökooli ajast.

**Lift:** Hoones asub kinni ehitatud liftišaht, mis viib keldrikorrusele teisele korrusele (foto 30). Metall võrestikuga lift asub keldrikorruusel.

**Aknad ja välisuksed:** 1880. ja 1914. aasta fotodelt on näha, et hoone Narva mnt poolse fassaadi akende paigutus on säilinud suuremate muudatusteta. Kadunud on algsed aknaliistud ja dekoratiivsed elemendid, kuid akende paigutus ning raamijaotus on säilinud enamasti sama. Suure tõenäosusega on enamus säilinud värvitud okaspuust aknaraamid ning detailid ehitusaegsed. 1947. aasta plaanil puuduvad aknad A17, A21, A36–40 ning A47–52, kuid need on olemas 1960. aasta plaanil. Seega on eelmainitud aknad pärit vahemikust 1947–1960, mida

kinnitab ka kohapealne vaatlus. Nii akna A39 kui ka A40 puhul oli algselt ühe 9-ruudulise raamiga akna asemel kaks 6-ruudulise raamiga akent, mille jäljed on veel loetavad fassaadi puitlaudises (fotod 13 ja 19).

Hoone fassaadil räästa all poolkorrusel (nivendiseinal) asusid algselt kolmteist väikest akent: lõunafassaadil neli neljaruudulist aknet, läänefassaadil kaks neljaruudulist aknet ning põhjafassaadil seitse akent, millest fassaadi keskmisel eenduval osal asuvad neli on kaheruudulised, ülejäänud neljaruudulised. Nende asukohti on endiselt võimalik fassaadi laudises eristada. Tänapäevani on säilinud ainult üks lõunafassaadi aken, A46.

Aknad on enamasti heas olukorras, esimese korruse aknad A3-9 ja A29-31 on mõne aasta eest restaureeritud ning väga heas seisukorras. Aknad A26-27, A36-38 ning A47-52 ei sobi raamistuse poolest ülejäänud hoone akendega kokku.

**Siseuksed:** Säilinud on osa algseid tahveluksi koos profileeritud liistudega (lisa 4, plaanid 5 ja 6). Paljud lihtsa tahveldisega uksed on lisatud 1949. aasta ja 1960. aasta vahepealsel perioodil. Siseuste seisukord on enamasti hea.

**Interjöör:** Seinte ja lagede konstruktsioonid on palgist ja puitlaudisest. Enamasti katab seinu ja lage värvitud krohv, mitmel pool on seinte alaosa kaetud õlivärviga viimistletud vineerplaadiga. Paljudes ruumides on säilinud eenduavad tugipostid.

Algsed põrandad on puitlaudisest. Vana laudis on välja puhastatud ruumides 115, 128, 216 ja 229. Ehitustööde käigus on uued põranda kihid peale ehitatud, mis tähendab, et algne põrandalaud on tõenäoliselt mitmes ruumis säilinud.

**Trepid:** Hoones asub kaks teisele korrusele viivat treppi T1 ja T2, üks keldrisse viiv trepp T3 ja teiselt korrusest pööningule viiv trepp T4 (lisa 4, plaanid 5 ja 6). 1947. aasta plaanidel on näha, et hoone hoovipoolses osas, ruumis 32, on olnud samuti teisele korrusele viiv puittrepp T5 (lisa 3, plaan 1).

Trepp T1 on arvatavasti hoone ehitusaegne, trepp on olemas juba hoone 1947. aasta plaanidel. Trepil on puidust astmed ning metallist astmetest kaugemale ulatuvad käetoed, mis on arvatavasti pärit hoones tegutsenud Pimedate Töökooli ajast.

Trepp T2 (foto 24) puudub 1947. aasta plaanil (lisa 3, plaan 1), kuid on olemas 1960. aastast pärit plaanil (lisa 3, plaan 3). Trepp ehitati, kui hoones tegutses pimedate kool. Trepp ise on lihtsa profiiliga puidust astmetega, mis on kaetud värviga. Seinte alaosa katab värvitud puitplaadist tahveldis, millel asuvad metallist ümarad käsipuud. Seinä ülaosa ja lagi on krohvitud ja värvitud.

Trepp T3 (foto 28) on trepi T1 all asuvast ruumist 24 keldrisse viiv lihtsate puitastmetega trepp. Treppi katab puitlaudades põrandaluuk. Trepp on arvatavasti ehitusaegne, kuna samale kohale on märgitud trepi asukoht juba 1947. aasta plaanil.



Trepp T4 (foto 25) on teiselt korruselt pööningule viiv puittrepp. See on ehitatud enne 1960. aastat, kuna treppi pole 1947. aasta plaanidel, küll aga 1960. aasta plaanidel. Tegemist on viimistlemata puidust lihtsa profiiliga trepiga koos käsipuuga. Seinu ja lage katab lubivärviga viimistletud krohv.

#### **4. Kultuuriväärtuslike tarindite ja detailide inventeerimine**

##### **Fassaad**

- Säilinud on hoone mahud, põhikonstruktsioonid ja osa ruumiplaanist.
- Säilinud on algupärane fassaadi värvitud laudis ja profileeritud räästakarniis.
- Säilinud suurel määral aknaavade paiknemine ja suurus ning aknaraamide algne kujundus.
- Säilinud akende A1-2, A3-13, A15-19, A21-23 ja A28-31 algne 8-ruuduline raamistus koos liistude, laua ja tarinditega.
- Säilinud akende A20, A23 ja A25 algne 12-ruuduline raamistus koos liistude, laua ja tarinditega.
- Säilinud akna A43 3-ruuduline raamistus koos liistude, laua ja tarinditega.
- Säilinud akna A24 1-ruuduline raamistus koos liistude, laua ja tarinditega.
- Säilinud akende A32-35, A41-42 ja A44-45 algne 6-ruuduline raamistus koos liistude, laua ja tarinditega.
- Säilinud välisuksed VU1, VU2, VU3 ja VU4.

##### **Interjäär**

- Säilinud tahveldatud siseuksed SU4, SU13-15, SU17, SU19-21, SU23-30, SU32, SU34, SU36-37, SU39, SU43-44, SU46-47, SU49-50, SU52, SU55-57 ja SU67-SU70 (lisa 3, plaanid).
- Säilinud profileeritud piirdeliistud ustel SU31 ja SU59 (lisa 3, plaanid).
- Säilinud on treppide T1 ja T2 paigutus ja metallist käsipuud ning trepi T3 paigutus.
- Ruumides 108, 127, 129 ja 229 on säilinud fragmente rullmustrist.
- Ruumides 115, 128, 216 ja 229 säilinud ning väljapuhastatud algne laudpõrand.
- Ruumis 108 säilinud vana elektrikapp.
- Säilinud algsed katusekonstruktsioonid.

Järgnevas tabelis on toodud kõikide ruumide kirjeldus ja loetletud väärtuslikud detailid. Eristatud on kindlasti algupärased ehitusdetailid (nagu ristvõlvid ja võlviga seina süvendid), mis on osa ehituskonstruktsioonist ning detailid, mis ei pruugi olla ehitusaegsed, kuid võiks siiski säilitada (nagu ukSED ja ukSeliistud, mis võisid olla hiljem lisatud).

Alla joonitud detailid ei pruugi olla hoone ehitusaegsed, kuid on piisavalt vanad ja väärtuslikud, et võimalusel säilitada ja restaureerida.

**Paksus trükiS ja alla joonitud** detailid on algupärased.

## Esimene korrus

Ruumi nr	Ruumi kirjeldus ja väärtuslikud detailid	Fotod
101	SU1 on hilisem vooderdatud puituks. Ukselengid on küllaltki uued, sügavad, ning lihtsa liistuga. Ruumis on akna A1 ja A2 ning välisuks VU5. <b><u>A1 ja A2 on algsed 8-ruudulised puitaknad koos algsete kinnituste, laia profileeritud aknalaua ja liistudega.</u></b> VU5 on metallist kitsa aknaga turvauks, mis on ehitatud algse akna asemele. Ukse kohal laudisel on näha algne akna koht.	
102	Tänavapoolse välisukse eeskoda. Ruumi põhja- ja lõunasein on mõlemad ehitatud 1964.–65. aasta ehitustööde käigus. Põrandat katab linoleum. Seinad on kaetud vineerplaatidega. Välisuks VU1 on kahepoolne tahveldisega puituks, mille kohal on suur kahearuudulise raamijaotusega valgusmikaken. Ruumis on siseuksed SU1, SU2 ja SU3. SU1 on hilisem vooderdatud puituks. Ukselengid on küllaltki uued, sügavad, ning lihtsa liistuga. SU2 on restaureeritud 6-aknaruuduga puituks. Ukselengid on sügavad ning liistud lihtsa profiiliga. Ukse ette käib hilisem metallvõrest turvauks. SU3 on hilisem kahepoolne puituks, mille kummalgi poolel on 6 kitsast akent.	
103	Ruum on korduvalt ümber ehitatud ja suurendatud kõrval asuvate ruumide arvelt. Ruumi põrandat katab linoleum, seinte alaosa metallvõrest sein, mille lõpetab lai puitlaud (riiul). Seina ülaosa ja lagi on värvitud. Ruumis on säilinud endiseid <b><u>seinakohti tähistavad konstruktsiooni elemendid (postid).</u></b> Ruumis on <b><u>restaureeritud algsed 8-ruudulised puitaknad (A3–A9) koos algsete aknalaudade, lengide, hingede ja liistudega.</u></b> Ruumi idaosas asub ripplagi, mis varjab osaliselt akna A6 ülemise ruudurea. Ruumis asuvad siseuksed SU2, SU5 ja SU6. SU2 on restaureeritud 6-aknaruuduga puituks. Ukselengid on sügavad ning liistud lihtsa profiiliga. SU5 ja SU6 on hilisemad puitplaadist ukseid.	32
104	Ruumid 104–106 ning 103 idapoolne osa moodustasid algselt ühe suure ruumi. Praegu asub ruumis 104 elektri peakilp. Ruumi põrand on kaetud metallplaadiga. Sein ja lagi katab värvitud krohv. <b><u>SU4 on lihtsa tahveldisega puituks koos profiiliga liistudega.</u></b>	
105	Tattoo salongi abiruum. Põrand ja seinad kaetud keraamiliste plaatidega. Seina ülemine osa ja ripplagi värvitud. Uks SU7 on hilisem.	
106	Ruumi põrandat katab linoleum. Seina ülaosa ja lagi on värvitud. Ruumis asuvad ukseid SU6, SU7 ja SU8. Kõik ukseid on hilisemad	
107	Praegune wc. Põrand ja seinad kaetud keraamiliste plaatidega. Seina ülemine osa ja ripplagi värvitud. Uks SU7 on hilisem.	
108	Põrand on vahetatud nõukogude ajal, mille käigus vahetati välja vanad põrandalauad. Ruumil on ehitatud kaks vaheläge, esimene 1970. aastatel (kitsad puitliistud) ja teine 1997. aastal. Algne lagi ja seinad on värvitud. Seinte alaosa katab tapeet. Ruumis on hilisem kahepoolne akendega puituks SU3, <b><u>lihtsa tahveldisega puituks SU4 koos profiiliga liistudega,</u></b> hilisem uks SU8, tulekindla plekiga kaetud kahepoolne uks SU9, tulekindel rauduks SU12, <b><u>tahveldistega puidust tiibuksed SU13,</u></b> mille ülemine 3-ruuduline valgusmikaken osaliselt ripplaega kaetud, <b><u>tahveldistega puidust tiibuksed SU14, algne tahveldisega ja profileeritud ukseliistudega puituks SU15,</u></b> millel on säilinud vana puidust lävepakk, ning tahveldiste ja aknaruuduga	31, 35

	<u>puidust tiibuks SU17. Ruumi läänepoolses otsas on <b>säilinud vana elektrikilp</b>, mis on veel töökorras ja kasutusel. Elektrikilbi kapi sees lääneseinas on säilinud <b>rullmuster fragmente</b>.</u>	
109	Seisukord on hea. Ruumis tehti paar aastat tagasi põhjalik remont, mille käigus ehitati akna A28 ette sein ning ruumi kirdenurka ehitati eraldiseisev abiruum. Ruumi idasein on kaetud uue laudisega. Ülejäänud ruumi seinad ja lagi on kaetud värvitud krohviga. Põrandal on uus linoleum. Ruumi lääneseins oli algselt uks, kuid see ehitati 1964–65. aastate ümberehituse käigus kinni. Ruumis on tulekindla plekiga kaetud kahepoolne uks SU9 ja uuem 5 aknaruuduga puituks SU10. <b><u>Aknad A29–31 on restaureeritud algsed 8-ruudulised puitaknad koos algsete aknalaudade, lengide, hingede ja liistudega.</u></b>	
110 wc	Lõunasein ehitatud viimaste remonttööde käigus kasutades abihoonete lammutamisest säilinud laudu. Põrand ja osa seinapinnast kaetud keraamiliste plaatidega, idasein värvitud ning seina alaosas klaasi taga <u>eksponeeritud varasemate ehitustööde käigus vanasse korstnalõõri laotud ahjude lammutamisest üle jäänud telliskivid</u> . Ruumis on uuem 5 aknaruuduga puituks SU11.	33
111	Viimaste remonttööde käigus kasutati abihoonete lammutamisest säilinud laudu ruumi vahetähe ja väikese trepi ehitamiseks ning seinte katteks, v.a. läänesein, mis krohviti ja värviti. Lagi on samuti krohvitud ja värvitud. Põrandat katab linoleum. Akna A27 puhul on algne aknaraam asendatud suurest ühest aknaruudust koosneva raamiga. Ruumis on veel uuemad 5 aknaruuduga puituksed SU11 ja SU10.	
112	Seisukord rahuldav. Põrandat katab linoleum ning koridoripoolse seina ääres on nurgas põrandapind ca 10cm tõstetud. Suurem osa seinu katab kipsplaat ja värv, kuid seinte ülemist osa ja lage katab nõukogudeaegne lakitud vineerplaat. Ruumis paikneb <b><u>tahveldistega puidust tiibuksed SU14</u></b> , millest ruumi poole on paigutatud mustaks värvitud rauast trellidest uks ja sein. Ruumi avaneb hilisema raamistusega <u>puitaken A26</u> , mis koosneb ühest suurest aknaruudust. <u>Akna liistud ja laud on säilinud vanad</u> .	
113 Trepp T2	Seisukord hea. Trepp on ehitatud vahemikus 1947 ja 1960. <u>Säilinud lihtsa profiiliga puidust astmetega</u> , mis on kaetud värviga. Seinte alaosa katab värvitud puitplaadist tahveldis, millel asuvad <u>metallist ümarad käsipuud</u> . Seina ülaosa ja lagi on krohvitud ja värvitud. Esimese korruse uks SU12 on metallist tuletõkkeuks.	24
114	Tattoo salongi abiruum, mis ehitati viimaste remonttööde käigus. Põrand ja seinte alaosa kaetud keraamiliste plaatidega, seinad ja ripplagi värvitud.	
115	Ruumis on pooleli remont. <b><u>Osaliselt välja puhastatud vana laudpõrand</u></b> , uksepoolne osa on linoleumiga kaetud. Seintes on osaliselt välja puhastatud aluslaudis, näha on roomatti, krohvi, seina alaosa katvat värvitud puitlaudist. Lagi on krohvitud ja värvitud. Ruumis on kaks <b><u>algset 8-ruudulise raamijaotusega puitakent A10 ja A11 koos algsete kinnituste, laia profileeritud aknalaua ja liistudega</u></b> . SU13 on <b><u>tahveldistega puidust tiibuksed</u></b> , mille ülemine kolmeruuduline valgusmikaken osaliselt ripplaega kaetud.	

116	Laoruum, varasem pesuruum. Põrandat katavad osaliselt punased väikesed keraamilised plaadid, aknapool linoleum. Seinad on värvitud ja lage katavad liistudega lakitud vineerplaadid. Lage on toodud ripplaena allapoole kuni see varjab akna ülemised ruudud. Aken <b><u>A12 on algne 8-ruuduline puitaken koos algsete kinnituste, laia profileeritud aknalaua ja liistudega.</u></b> Koridori viiv <b><u>algne tahveldisega ja profileeritud ukseliistudega puituks SU15, millel on säilinud vana puidust lävepakk.</u></b>	34
117	Seisukord halb. Põrandat ja seinte alaosa katavad valged keraamilised plaadid, sein ülemine osa värvitud. Laes on kiuline klaasplaat.	
118	Pesemisruum. Seisukord pigem halb. Sein ja põrandat katavad keraamilised plaadid, sein ülaosa on värvitud. Laes metallribidega ripplagi. 1947.-1960. aastate vahelisel perioodist pärit <b><u>puittahveldisega siseuks SU21 ja lihtsa profiiliga ukseliistud.</u></b>	
119	Pesemisruum. Seisukord pigem halb. Seinad on värvitud ning ruumide 119 ja 120 vahele on ehitatud õhuke kipsplaatidest sein. Põrandat katavad väikesed keraamilised plaadid, laes lakitud vineerplaadid liistudega. <b><u>Profiiliga ukseliistude ja puittahveldisega siseuksed SU20 ja SU21,</u></b> ning taasiseseisvumisaegne lihtne puitplaatidest siseuks SU22.	
120	Seisukord pigem halb. Seinad on värvitud ning ruumide 119 ja 120 vahele on ehitatud õhuke kipsplaatidest sein. Põrandat katavad osaliselt väikesed keraamilised plaadid ning aknapoolses ruumiosas puiduimitatsiooniga linoleum. Lagi on allapoole toodud, konstruktsiooni näha ruumi välisseina poolses nurgas. Lage katavad liistudega lakitud vineerplaadid. <b><u>A13 on algne 8-ruudulise raamiga puitaken,</u></b> mille kaks ülemist ruutu on lae allapoole toomisega kinni kaetud. <b><u>Lai aknalaud ja profileeritud listud samuti on algsed.</u></b>	
121 wc	Sesukord rahuldav. Põrandat ja seinu katavad keraamilised plaadid. Lagi on tunduvalt allapoole toodud metallribidega ripplae abil. Ruumis asub <b><u>puittahveldisega siseuks SU23.</u></b> Ruumi nõukogudeaegse puitakna A14 kaks ülemist aknaruutu kaheksast on puitplaadiga kaetud ning jäävad ripplae piirist kõrgemale. Vanade fotode järgi vaadates võib järeldada, et ruumis asus algselt akna asemel välisuks.	
122	Seisukord halb. Põrandat ja seinu katavad keraamilised plaadid. Lagi on tunduvalt allapoole toodud metallribidega ripplae abil. Ruumis asub <b><u>puittahveldisega siseuks SU24.</u></b>	
123	Koridor. Põrandat katab linoleum. Seinte alaosa katab värvitud puitplaadid, ülemine osa ja lagi on värvitud krohv. Ruumi lõunaosas siseukse SU18 kõrval on seinakülge ehitatud lihtne kapp. Ruumis asuvad metallist tuletõkkeuks SU18 koos valgimikaknaga, keldrisse viiv <b><u>väike tahveldistega puituks SU27,</u></b> restaureeritud <b><u>12-aknaruudust (ühel uksepoolel) koosnevad puidust tiibuksed SU26,</u></b> <b><u>puittahveldisega siseuksed SU20 ja SU23-SU25,</u></b> ning tahveldiste ja <b><u>aknaruuduga puidust tiibuks SU17.</u></b> Ruumi seinal asub ka raamitud klaasist taustaga ja musta, valge ja kuldse trükiga tahvel. Ruumi lääneseinas uste SU17 ja SU20 vahel asub vana liftišaht, mis on kipsplaatidega suletud.	35, 36
124	Trepialune ruum ja käik keldrisse. Seinad ja põrand värvitud puit. Vana puittrepp viib hoone keskosa all asuvasse madalate lagedega keldrisse.	



125	Hoone ehitusaegse trepi T1 hall. Põrandat katab linoleum, seinad ja lagi on krohvitud ja värvitud. 1947. aasta plaanil on näha, et aken <b><u>A25</u></b> oli juba siis sarnaselt akendega A23 ja A20 <b><u>12-aknaruudust koosneva raamiga puitaken.</u></b> <b><u>Sellel on säilinud ka liistud, laud ja leng.</u></b> Ruumis asuvad metallist tuletõkkeuks SU18 koos valgimikaknaga ja <u>kahepoolne tahveldisega tiibuks SU19 profileeritud liistu, laia piida ja uksepakuga.</u>	
126	Välisukse VU2 tuulekoda. Ruumis asub <u>kahepoolne tahveldatud tiibuks SU19 profileeritud liistu, laia piida ja uksepakuga, algne profileeritud tahveluks SU29 koos algsete liistudega ja algne kahepoolne tahveldisega puituks VU2,</u> mille valgimiku osa on hiljem laudisega kaetud.	
127	Praegu kasutusel laoruumina/kapina. Seinas värvitud krohv ja rullmuster. Laes värvitud krohv. Uks <u>SU28 on nõukogudeaegne lihtsa jaotuse ja puitliistudega tahveluks.</u> Uks <b><u>SU29 on algne profileeritud tahveluks koos algsete liistudega. Aken A24 on pisike ühe ruuduga algne puitaken.</u></b>	37
128	Seisukord hea. <b><u>Vanad põrandalauad</u></b> on väljapuhastatud ja restaureeritud, puidust põrandaliistud. Seinte alaosa katab hilisem kipsplaat ja puidu imitatsiooniga linoleum. Seinte ülaosa ja lagi on viimistletud valgeks värvitud krohviga. 1947. aasta plaanil on näha, et aken <b><u>A23</u></b> oli juba siis sarnaselt akendega A20 ja A25 <b><u>12-aknaruudust koosneva raamiga puitaken</u></b> ja SU26 on <u>12-aknaruudust (ühel uksepoolel) koosnevad puidust tiibuksed.</u> Uks <u>SU28 on nõukogudeaegne lihtsa jaotuse ja puitliistudega tahveluks</u>	
129	Töökoda. Ruumi põrandat katab saepuruplaat ja kitsad puit lauad. Seinad ja lagi on kaetud värvitud vineerplaatidega, mille all on näha lubivärviga kaetud krohvi ning ruumi lääneseina põhjaosas on säilinud rullmustri fragmente. Algselt on ruumi keskosas olnud üks toestus (kandiline), kuid ülemise korruse väljaehitamisel on lisatud lisatoestused. Ruumis on metallplaadiga kaetud puituks SU34 (algselt selle koha peal üks puudus). <u>Puittahveldisega siseuksed SU25 on ruumi 129 poolt kaetud metallplaadiga.</u> Akende <b><u>A15-19 liistud, lauad ja välised raamid koos kinnititega on säilinud algsena,</u></b> kuid <u>sisemised raamid on hilisemad</u> (arvatavasti nõukogudeaegsed).	38, 39
130	Endine köök. Põrand on enamasti kaetud saepuruplaadiga, kuid lääneosas on valatud betoon. Sein ja lage katab värvitud krohv, sein alaosa katab värvitud puitlaudis. Ruumi lääneseinas on <u>säilinud väike ava,</u> mis oli kooli ajal mõeldud toidunõude trantspordiks. Sarnase eesmärgiga asub <u>kõrval puidust tahveldisega siseuks SU30,</u> millel on keskel lahtikäiv luuk ning ukselink puudub. <b><u>Säilinud profileeritud tahveldise ja liistudega puituks SU32 koos vana lävepakuga,</u></b> ukseingid on uued. SU31 on uus, kuid <b><u>säilinud on profileeritud ukseliistud.</u></b> 1947. aasta plaanil on näha, et aken <b><u>A20</u></b> oli juba siis sarnaselt akendega A23 ja A25 <b><u>12-aknaruudust koosneva raamiga puitaken</u></b>	40, 41
131	Põrandal linoleum, seinu ja lage katab vineerplaadid. SU31 on uus, kuid <b><u>säilinud on profileeritud ukseliistud. Aken A22 on säilinud algsena.</u></b>	
132	Põrand kaetud saepuruplaadiga, seinad ja laed kaetud värvitud krohviga. <b><u>Säilinud profileeritud tahveldise ja liistudega puituksed SU32 koos vana lävepakuga,</u></b> ukseingid on uued. SU33 on kinni kaetud. Säilinud on pärast 1947. aastat ehitatu <u>aken A21.</u> Algselt läks läbi ruumi peamiselt kasutuses olnud teisele korrusele viiv puittrepp T5, mis lammutati 1964.-65. aastate ehitustööde käigus.	

133	Välisukse VU3 1947. ja 1960. aasta vahelisel perioodil juurde ehitatud tuulekoda (kaetud väljast kitsa laudisega). Praegu antud välisust ega tuulekoda ei kasutata. SU33 on kinni kaetud ning välisuks <u>VU3 on kahepoolne tahveldise ning 4 aknaruuduga (2 akent 1 uksepoolel) puituks.</u>	
134	Välisukse VU4 1947. ja 1960. aasta vahelisel perioodil juurde ehitatud tuulekoda. Algselt selles seinas välisust ei olnud. Põrand valatud betoonist. Välisuks VU4 on hilisem vertikaallaudisega kaetud puituks ja siseuks SU34 on metallplaadiga kaetud puituks.	

## Teine korrus

Ruumi nr	Ruumi kirjeldus ja väärtuslikud detailid	Fotod
201 Koridor	Seisukord hea. Põrandat katab linoleum. Seinte alaosa värvitud puitplaat, ülaosa ja lage värvitud krohv. Ruumist saab alguse enne 1960. aastaid ehitatud esimesele korrusele viiv <u>puittrepp T2</u> ning põõningule viiv <u>puittrepp T4</u> . Trepi T4 ja ruumi 201 vahel asub puidust siseuks SU41, mille trepipoolsel küljel on ainukesena lihtne tahveldis. Ukseligid ja hinged on hilisemad. Ruumis asuvad veel siseuksed SU37, SU38, SU42 ja SU43. <u>SU37 on lihtsa puitliistude ja tahveldusega puituks.</u> SU38 on puitraamiga uks, mille keskel on suur tekstuuriga klaas. Nii uks, liist, käepide, hinged ja asukoht on pärit nõukogude perioodist. SU37 ja SU38 asukohad on olemas juba 1947. aasta plaanil, kuigi säilinud ukse on tõenäoliselt hilisemad. SU42 on hilisem lihtne puituks, mille keskel on pikk kitsas aken. Ukseava ülejäänud osa katab uksest kitsam sarnase ülesehitusega lahtikäiv osa. <u>SU43 ruumi 201 poolisel küljel tahveldisega, ruumi 208 poolisel küljel ilma tahveldiseta lihtsa liistudega nõukogudeaegne puituks.</u>	
202	Seisukord hea. Üks vanemaid ruume hoones, tõenäoliselt säilinud samade mõõtmetega hoone ehitusajast saati. Põrandat katab parkett, seinu ja lage värvitud krohv. Ruumis on <u>algsete 6-ruudulise jaotusega puitraamidega aknad A34 ja A35 koos aknalaua, lengide, profileeritu liistude, kremonide, hingede ja metall nurgikutega.</u> Ruumis on siseuksed SU38 (kirjeldus ruumi 201 juures) ja SU39. <u>SU39 koosneb kahest järjest asuvast lihtsa tahveldisega puituksest koos profiiliga liistudega.</u> SU39 asukoht on ära märgitud juba 1947. aasta plaanil, sellest ajast võivad ukse ka pärit olla. 1947. aasta plaanil on näha, et ruumide 202 ja 203 vahel asus samuti uks, kuid see pole säilinud.	43
203	Ruumi 202 kõrval asuv abiruum. Ruum oli algselt põõningu osa, eraldiseisvaks ruumiks ehitatud nõukogude perioodil. Seisukord rahuldav. Põrandat katavad saepuruplaadid. Seinu ja lage katavad nõukogude aegsed vineerplaadid. Ruumis asub <u>SU39 koosneb kahest järjest asuvast lihtsa tahveldisega puituksest koos profiiliga liistudega</u> ning vineerplaadist SU40. Uks viib väiksesse põõningu ossa, kus on näha, et tubade põrandad on tõstetud ca 10-20 cm võrra.	43
204	Sarnaselt ruumile 202 tõenäoliselt pärit hoone ehitusajast. Olukord hea. Põrandat katab parkett, profileeritud puidust põrandaliistud, seinu ja lage värvitud krohv. Ruumis asuvad <u>algsete 6-ruudulise jaotusega puitraamidega aknad A32 ja A33 koos aknalaua, lengide, profileeritu liistude, hingede ja kremonidega.</u> Mõlema akna üks keskmine ruut (nii sise- kui välisraamil) on	45

	ümber ehitatud eraldi lahtikäivaks tuulutussuugiks. Ruumis on <u>siseuksed SU36 ja SU37. SU36 on lihtsa tahveldisega puituks koos profiiliga liistudega ning tõstetud laia lävepakuga. SU37 on lihtsate puitliistude ja tahveldusega puituks.</u>	
205	Ruum oli algselt pööningu osa, eraldiseisvaks ruumiks ehitatud nõukogude perioodil. Olukord hea. Põrandat katavad linoleum. Sein ja lage katavad nõukogude aegsed vineerplaadid. Ruumis asub uus teistest erineva raamistusega aken A51 ning uus siseuks SU35. <u>SU36 on lihtsa tahveldisega puituks koos profiiliga liistudega ning tõstetud laia lävepakuga.</u>	47
206	Ruum oli algselt pööningu osa, eraldiseisvaks ruumiks ehitatud nõukogude perioodil. Olukord hea. Põrandat katavad linoleum. Sein ja lage katavad nõukogude aegsed vineerplaadid. Ruumis asub uus teistest erineva raamistusega aken A52 ning uus uks SU35 koos uute puitliistudega.	46
207	Ruum oli algselt pööningu osa ning vahemikus 1947-1960 ehitati välja ühe suure toana koos ruumiga 208. See tähendab, et ruumide 207 ja 208 vaheline sein on hilisem. Seisukord hea. Põrandat katab linoleum, sein ja lage värvitud krohv. Ruumis on aken A50 ja uks SU44. A50 on kahest suurest aknaruudust koosnev hilisem puitaken koos lengide, liistude, laua, hingede ja kremoonidega. <u>SU44 on lihtsate liistude ja ruumi 208 poolisel küljel lihtsa tahveldisega (teisel pool tahveldis puudub) puituks.</u>	49
208	Ruum oli algselt pööningu osa ning vahemikus 1947-1960 ehitati välja ühe suure toana koos ruumiga 207. Praegune ruumide vaheline sein on hilisem. Seisukord hea. Põrandat katab linoleum, sein ja lage värvitud krohv. Ruumis on ukSED SU43, SU44 ja SU45. <u>SU43 ruumi 201 poolisel küljel tahveldisega, ruumi 208 poolisel küljel ilma tahveldiseta lihtsate liistudega nõukogudeaegne puituks. SU44 on lihtsate liistude ja ruumi 208 poolisel küljel lihtsa tahveldisega (teisel pool tahveldis puudub) puituks.</u> Ukse ees on aste, kuna ruumi 207 põrand on kõrgemal. SU45 on hilisem tahveldis ja neljast ruudust koosneva aknaga väiksem uks, mis praegusel hetkel pole kasutuses.	48
209	Tegemist algse pööninguga, ruum ehitati välja 1947-1960 vahel. Olukord rahuldav. Põrandat katab linoleum, sein ja lage värvitud krohv. Lae kirdeosas on näha veekahjustusest tingitud värvimuutusi. Ruumi lõunaosas katusekalde all on põrand märkimisväärselt tõstetud palkkonstruktsiooni tõttu. Ruumis asub aken A49 ja uks SU46. A49 on neljast ruudust koosnev nõukogudeaegne puitaken koos säilinud liistude, laua ja hingedega. <u>SU46 on lihtsa tahveldisega puituks koos profiiliga liistudega.</u> Kremoonid on välja vahetatud.	50
210	Tegemist algse pööninguga, ruum ehitati välja 1947-1960 vahel. Ruumi põhjaosas katusekalde all on põrand märkimisväärselt tõstetud palkkonstruktsiooni tõttu, ning kaetud vaipkattega. Ülejäänud põrand kaetud linoleumiga. Sein katab osaliselt tapeet ja osaliselt värvitud krohv. Laes on värvitud krohv. Ruumis asuvad aken A37 ning ukSED SU47 ja SU48. A37 on lai 6-ruuduline hilisem puitaken koos säilinud liistude, laua, hingede ja kremoonidega. <u>SU47 on lihtsa tahveldisega puituks koos profiiliga liistudega. SU48 on lihtne puituks.</u>	51
211	Tegemist algse pööninguga, ruum ehitati välja 1947-1960 vahel. Ruumi põrandal on vaipkate, sein ja lage katab värvitud krohv. Ruumis asub aken A36 ja uks SU48. A36 on (sarnaselt ruumi 209 aknale A49) neljast ruudust	

	koosnev hilisem puitaken koos säilinud liistude, laua ja hingedega. SU48 on lihtne puituks.	
212 koridor	<p>Koridori asukohta on näha juba 1947. aasta plaanil ning on arvatavasti osa algsest ruumiplaanist, kuid kummalgi pool koridori paiknevad ruumid ehitati välja 1960. aastaks. Koridori põrand on madalamal kui mõlemal pool asetsevate tubade, kuna tubade all jookseb pikki hoone telge toetavad konstruktsiooni palgid. Koridori seisukord on hea. Põrandat katab linoleum, seinte alaosa värvitud puitplaat, ülaosa ja lagi on värvitud krohv.</p> <p>Ruumi avanevad ukseid SU42, SU46, SU47, SU49, SU50 ja SU52. SU42 on hilisem lihtne puituks, mille keskel on pikk kitsas aken. Ukseava ülejäänud osa katab uksest kitsam sarnase ülesehitusega lahtikäiv osa. <u>SU46, SU47, SU 49 ja SU50 on lihtsad tahveldisega puituksed koos profiiliga liistudega (lingid uued).</u> <u>SU52 on samasugune uks, kuid selle ülemine tahveldise ruut on asendatud klaasiga ning uksele on säilinud vana lai lävepakk.</u></p>	52, 53
213	Tegemist algse pööninguga, ruum ehitati välja 1947-1960 vahel. Ruumide 213 ja 214 vaheline sein on lähisaegne lisandus. Põrandat katab linoleum, seinad ja lagi on värvitud krohv. SU51 on plastikuks. <u>SU50 on lihtsa tahveldisega puituks koos profiiliga liistudega.</u>	
214	Tegemist algse pööninguga, ruum ehitati välja 1947-1960 vahel. Ruumi põrand on märkimisväärselt tõstetud võrreldes ruumiga 213 toetava palkkonstruktsiooni tõttu. Ruumide 213 ja 214 vaheline sein on lähisaegne lisandus. Põrandat katab linoleum, seinad ja lagi on värvitud krohv. SU51 on lihtne plastikuks. Aken A48 on neljast ruudust koosnev hilisem puitaken koos säilinud liistude, laua ja hingedega.	
215	Tegemist algse pööninguga, ruum ehitati välja 1947-1960 vahel. Ruumide 215 ja 216 vaheline sein on lähisaegne lisandus. Põrandat katab linoleum, <u>säilinud puitliistud</u> , seinu ja lage värvitud krohv. <u>SU49 on lihtsa tahveldisega puituks koos profiiliga liistudega.</u> Ukselink on uus.	
216	Tegemist algse pööninguga, ruum ehitati välja 1947-1960 vahel. Ruumi põrand on märkimisväärselt tõstetud võrreldes ruumiga 215 toetava palkkonstruktsiooni tõttu. Ruumide 215 ja 216 vaheline sein on lähisaegne lisandus. Ruumi põranda tõstetud osa on <b><u>restaureeritud säilinud algne puitlaudis</u></b> . Sein ja lage katab värvitud krohv. Aken A38 on neljast ruudust koosnev hilisem puitaken koos säilinud liistude, laua ja hingedega. Akna ülemised ruudud on tehtud eraldi lahtikäivateks tuulutusavadeks.	
217 Wc	Seisukord hea. Põrandat ja seinu katavad keraamilised plaadid. Lagi on tunduvalt allapoole toodud kipsplaadist ripplaega. Ruumis asub plastuks SU53.	
218 Wc	Seisukord hea. Põrandat ja seinu katavad keraamilised plaadid. Lagi on tunduvalt allapoole toodud kipsplaadist ripplaega. Ruumis asub plastuks SU54.	
219	Ruumi on enam-vähem sama kujuga näha juba 1947. aasta plaanil. Ruumi st saab alguse esimesele korrusele viiv <b><u>hoone ehitusaegne puutrepp T1 koos rauast käepuuga</u></b> . Põrandat katab linoleum, seinte alaosa värvitud puitplaat, ülaosa ja lagi on värvitud krohv. Ruumi avanevad ukseid SU52-57. <u>SU52 ja SU55 on lihtsad tahveldisega puituks koos profiiliga liistudega (lingid uued), kuid selle ülemine tahveldise ruut on asendatud klaasiga. SU56 ja SU57 on natukene detailsema tahveldusega puituksed koos profiiliga liistudega. SU53 ja SU54 on uued plastuksed.</u>	52



220	<p>1947. aasta plaanil oli ruumi 220 välisseina poolne osa olemas ning pikem. Ruumi sisesein asus trepi tagumise seintega ühel joonel ning ruumi vana osa kohal on säilinud algne laudispõrand. Ülejäänud põrand on praegu kaetud vaibaga ning oli algselt pööningu osa. Toas asus sarnaselt ruumiga 229 väike aken esimese korruse kohal tõstetud laudisel räästa all. 1960. aastaks oli ruumi praegune kuju juba olemas. Ruumi seinu katab tapeet ja laes on värvitud krohv. Ruumist pääseb <u>trepi kohal asuvasse seinakappi</u>. Kapil on lihtne laiade liistudega puitplaadist uks. Ruumis on veel aken A47 ja uks SU57. Aken A47 on neljast ruudust koosnev hilisem puitaken koos säilinud liistude, laua ja hingedega. Akna ülemine ruut on tehtud eraldi lahtikäivaks tuulutussavaks. <u>SU57 on natukene detailsema tahveldusega puituksed koos profiiliga liistudega.</u></p>	
221	<p>Algselt moodustasid ruumid 221 ja 228 kaks hoone keskteljega risti asetsevat ruumi. Praegune lahendus oli 1960. aastaks olemas. Ruumi põrandat katab linoleum, seinu ja lage värvitud krohv. Ruumi avanevad ukseid SU56, SU60, SU64 ja SU65. <u>SU56 on detailsema tahveldusega puituksed koos profiiliga liistudega.</u> SU60, SU64 ja SU65 on hilisemad puitplaadist ukseid.</p>	
222	<p>Ruumi kuju ei ole algupärane. 1929. aasta fotol on näha, et ruumist ulatus põhjafassaadil välja kitsas aknaga vintkapp. 1947. aasta plaanil on ruumil praegune kuju, kuid laia akna A39 asemel oli kaks kitsamat 6-ruudulise raamiga akent. Praeguse kuju sai aken aastaks 1960. <u>Aken A39 on 9-ruudulise raamistusega puitaken koos kremoonide, hingede, laua ja lihtsate liistudega.</u> Ruumi põrandat katab linoleum, <u>profileeritud puitliistud</u>. Seinä alaosa katab puitplaat, seinte ülaosas ja laes on värvitud krohv. Lae keskosas jookseb piki hoone kesktelge üle krohvitud kandekonstruktsioon. <u>SU55 on lihtsad tahveldisega puituks koos profiiliga liistudega (lingid uued).</u> SU66 on hilisem uks puit liistude ja uue lingiga. Kuigi 1947. aasta plaanil on juba uksekoht märgitud, pole algne uks säilinud.</p>	
223	<p>Ruum oli oma praeguste mõõtmetega olemas juba 1947. aasta plaanil. 1960. aastaks lisandusid neli abiruumi (ruumid 224-227), mille ukseid <u>SU67-70 on kõik lihtsa tahveldisega kitsad puituksed.</u> SU65 on hilisem lihtne puitplaadist uks. SU66 on samuti hilisem uks puit liistude ja uue lingiga. Kuigi 1947. aasta plaanil on juba uksekoht märgitud, pole algne uks säilinud. Ruumi põrandat katab linoleum ning loodenurgas on natukene tõstetud põranda osa, mis on kaetu vaipkattega. Seinad ja lagi on kaetud värvitud krohviga. Ruumis on üks <u>9-ruudulise raamistusega puitaken koos kremoonide, hingede, laua ja lihtsate liistudega.</u> Algselt oli selle asemel kaks 6-ruudulise raamistusega akent (näha 1974. aasta joonisel), mille asukohti on veel näha idafassaadi laudisel.</p>	54
224-227	<p>Abiruumid. Tegemist algse pööninguga, ruum ehitati välja 1947-1960 vahel. Põrandaid katab linoleum, seinu ja katuse alust kaldus lage (v.a. ruumi 223 poolsetel seinad) katab värvitud krohv. Ruumi 223 poolsetel seintel on näha puitlaudist. Ukseid <u>SU67-70 on kõik lihtsa tahveldisega kitsad puituksed.</u></p>	54
228	<p>Algselt moodustasid ruumid 221 ja 228 kaks hoone keskteljega risti asetsevat ruumi. Praegune lahendus oli 1960. aastaks olemas. Ruumi põrandat katab linoleum, seinä alaosa katab puitplaat, seinte ülaosas ja laes on värvitud krohv. Ruumis on aknad A44 ja A45 ning ukseid SU59-61. <u>A44 ja A45 algsed 6-ruudulise jaotusega puitraamidega aknad.</u> SU59 ja SU60 on hilisemad</p>	

	lihtsad puitplaadist ukсед, kuid <u>SU59 on säilinud algsed profileeritud liistud.</u> SU61 on hilisem puitplaadist uks.	
229	Ruum 229 on kogu hoonest säilinud kõige algsemal kujul. Säilinud on <b><u>algsed laiad põrandalauad, ukse SU59 profileeritud ukse liistud koos vanade uksehingede osadega, räästa all paikneval nivendiseina ainuke säilinud aken A46 koos liistudega ning maalitud lihtsa seinajaotuse fragmendid.</u></b>	55 - 58
230	Algselt läks läbi ruumi peamiselt kasutuses olnud teisele korrusele viiv puittrepp T5, mis lammutati 1964.-65. aastate ehitustööde käigus. Põrandat katab linoleum, seinu ja lae värvitud krohv. <b><u>A43 on algne 3-ruudulise jaotusega puitraamiga trepikoja aken koos kinnitus haakide ja pööradega, hingede ja lauaga.</u></b> SU61 ja U62 on hilisemad puitplaadist ukсед, kuid <u>SU62 on säilinud lihtsa profiiliga liistud ja kõrge lävepakk.</u>	
231	Põrandat katab linoleum, seinu ja lae värvitud krohv. <u>Säilinud profileeritud puidust põrandaliist.</u> <b><u>A42 on algne 6-ruudulise jaotusega puitraamiga aken koos kinnitus haakide ja pööradega, hingede ja lauaga.</u></b> SU 63 ja SU62 on hilisemad puitplaadist ukсед, millel on säilinud lihtsa profiiliga liistud ja kõrge lävepakk.	
232	Põrandat katab linoleum, seinu ja lae värvitud krohv. <u>Säilinud profileeritud puidust põrandaliist.</u> <b><u>A41 on algne 6-ruudulise jaotusega puitraamiga aken koos kremoonide, hingede ja lauaga.</u></b> SU53 ja SU64 on hilisem puitplaadist uks, millel <u>on säilinud lai uksepakk.</u>	

## Trepid

Ruumi nr	Ruumi kirjeldus ja väärtuslikud detailid	Fotod
T1	Trepp hoone ehitusaegne. <b><u>Säilinud puidust astmed ning metallist käsipuu.</u></b> Käsipuu arvatavasti ehitatud samal ajal koos trepiga T2 (ehk millalgi vahemikus 1947-1960). Seinte alaosa värvitud puitplaat, ülaosa ja lagi on värvitud krohv.	
T2	Ehitatud vahemikus 1947-1960. <b><u>Säilinud lihtsa profiiliga puitastmed, vahekorrusel kitsas puitlaudis ja ümarad metallist käsipuud.</u></b> Seinte alaosa värvitud puitplaat, ülaosa ja lagi on värvitud krohv. Esimesel korrusel asub tuletõkkeuks SU12.	
T3	Trepi T3 all asuv keldrisse viiv lihtne laudadest kokku ehitatud hõõveldamata trepp. Keldrisse viib ruumis 124 asuv põrandaluuk.	
T4	Pööningule viiv viimistlemata puutrepp. <u>Lihtsa profiiliga astmed, puidust käsipuu.</u> Sein ja lage katab krohv ja lubivärv.	

## 5. Muinsuskaitse eritingimused

1. Säilitada ja restaureerida hoone läänefassaadikujundus ja ehitusdetailid (eeskujuks võib võtta 1947. aasta joonised). Restaureerida ja kasutada hetkel pööningul asuvad läänefassaadi säilinud puidust dekoorielemente.
2. Osaliselt või täielikult säilitada ja restaureerida hoone põhjafassaad.
3. Hoone eksterjöõri taastamisel eelistada põhjakülje sissepääsu taastamist, kuid võib jääda ka praegu eksisteeriva läänesissepääsuga lahendus. Eksterjöõri korrastamisel lähtuda 1929. aasta fotost ja 1947. aasta inventeerimisjoonistest, detailide osas analoogsetest majadest (nt K. E. Von Baeri maja Tartus Veski tn 4).
4. Kui on plaan hoonet soojustada, on säästvaim viis soojustada pööning ja esimese korruse põrand. Kui tekib vajadus ka seinu soojustada, siis tuleb laudis ja teised väärtuslikud detailid ettevaatlikult eemaldada, restaureerida ja soojustusmaterjali peale tagasi panna. Lisaks pikendada räästast ja tuua aknad laudisega samasse tasapinda.
5. Restaureerida hoone profileeritud räästakarniis.
6. Säilitada siiani algupäraselt säilinud aknaavade paiknemine ja suurus ning aknaraamide algne kujundus:
  - Säilitada akende A20, A23 ja A25 algne 12-ruuduline raamistus koos liistude, laua ja tarinditega.
  - Säilitada akende A1-2, A3-13, A15-19, A21.23 ja A28-31 algne 8-ruuduline raamistus koos liistude, laua ja tarinditega.
  - Säilitada akende A32-35, A41-42 ja A44-45 algne 6-ruuduline raamistus koos liistude, laua ja tarinditega.
  - Säilitada akna A43 3-ruuduline raamistus koos liistude, laua ja tarinditega.
  - Säilitada akna A24 1-ruuduline raamistus koos liistude, laua ja tarinditega.
  - Soovi korral võib taastada akende A39 ja A40 asemel olnud akende paigutus.
  - Kindlasti peab säilitama ainukese säilinud algupärase tõstetud pööningu poolkorruse ehk nivendiseina akna A46 asukoha ning aknaraamid.
  - Puuduolevad või uued aknad peavad olema analoogsed olemasolevatega (puidust, sama konstruktsioon, avanemine, raami- ja prossijaotus, profiilid. Sisemistel raamidil võib kasutada pakettklaasi.
7. Soovitav on säilitada, ning võimalusel restaureerida, tahveldatud siseuksed ning profileeritud liistud (lisa 4, plaanid 5 ja 6). Kui teha muudatsi ruumiplaanis muutes

ukseava asukohta, võiks ära kasutada olemasolevad säilinud tahveldatud ukSED ja profileeritud liistud:

- Võimalusel säilitada tahveldatud siseuksed SU4, SU13-15, SU17, SU19-21, SU23-30, SU32, SU34, SU36-37, SU39, SU43-44, SU46-47, SU49-50, SU52, SU55-57 ja SU67-SU70.
  - Võimalusel säilitada profileeritud piirdeliistud ustel SU31 ja SU59.
8. Ruumides 108, 127, 129 ja 229 on soovitatav uurida ja dokumenteerida säilinud rullmusteri jäljed.
  9. Ruumides 115, 128, 216 ja 229 on soovitatav säilitada, ning võimalusel restaureerida, väljapuhastatud algne laudpõrand.
  10. Soovitatav on säilitada ruumis 108 vana elektrikapp.
  11. Praeguste välisuste asemel projekteerida puidust tahveluksed 1947. aasta inventeerimisjoonise (plaan 1) järgi.
  12. Säilitada treppide T1 ja T2 paigutus ja metallist käsipuud.
  13. Hoone ruumiplaanis on lubatud teha muudatusi eelnevalt Tartu Linnavalitsuse kultuuriväärtuste teenistusega poolt kooskõlastatud eskiisprojekti alusel.
  14. Soovitatav on eemaldada põrandat, seinu ja lage katvad sekundaarsed viimistlusmaterjalid. Nähtavad ja hilisemate kihituste alt välja tulevad laudpõrandad säilitama.
  15. Ehitus- ja restaureerimistööd teostades kasutada algupäraste tarindite ja detailide osas ainult traditsioonilisi, hoone ehitamise ajal kasutusel olnud ehitus- ja viimistlusmaterjale (välja arvatud uue tehnosüsteemid ja muud hoone kestvust suurendavad materjalid). Fassaadi laudise viimistlemiseks kasutada linaõlivärvi. Fassaadi värvi tooni saamiseks teostada viimistlusuuringud.
  16. Restaureerimis- ja ehitustööde käigus tehtavad kultuuriväärtuslikud avastused tuleb täiendavalt inventariseerida ja säilitada, võimalusel ka restaureerida.
  17. Restaureerimis- ja ehitustööde projekteerimise käigus tuleb teostatavad üksikasjad eraldi läbi kaaluda arvestades käesolevaid eritingimusi. See hõlmab endas tehnovõrkude ja –seadmete paigaldamist, katusekorruse väljaehitamist ja soojustamist, muudatusi ruumijaotuse põhiskeemis, jne. Kõikide tööde jaoks on vaja koostada projekt, mis arvestab muinsuskaitseala ahitektuurilist ja ajaloolist väärtust ning ei kahjusta säilinud kultuuriväärtuslike detaile. Elektrisüsteemi uuendamisel on soovitatav kasutada maksimaalselt ära olemasolevaid juhtmekanaleid.
  18. Tööde teostamine võib toimuda üksnes Tartu Linnavalitsuse kultuuriväärtuste teenistusega kooskõlastatud projekti alusel.



## 6. Lisa 1. Ajaloolised fotod

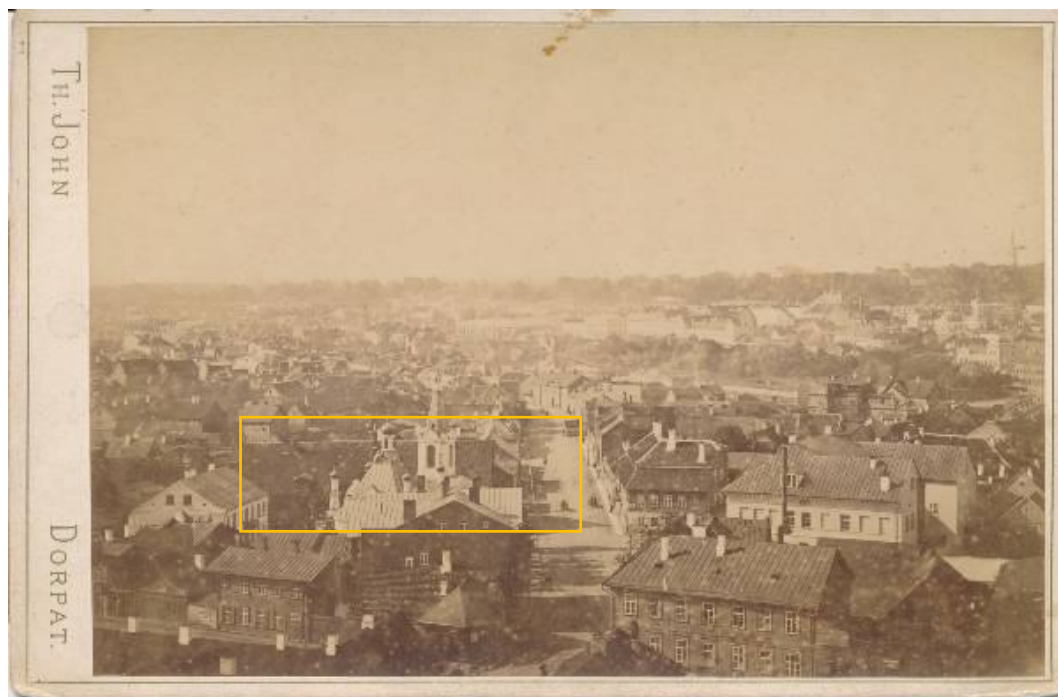


Foto 6. Vaade Peetri kiriku tornist kesklinna suunas. 1884-1894. Autor: John, Theodor. Fotel näha, et Narva mnt 101 hoone (tähistatud kollase kastiga) oli juba ehitades küllaltki suur ning on tõenäoliselt säilinud samade mõõtmetega tänaseni.<sup>17</sup>



Foto 7. Narva mnt ca 1900 aastal. Paremal näha Narva mnt 101 nurka ja kõrval Jüri kirikut.<sup>18</sup>

<sup>17</sup> Tartu Linnamuuseum. TM F 915:1, <https://www.muis.ee/museaalview/3222871>

<sup>18</sup> Eesti Ajaloomuuseumi fotokogu. N 5635, <https://www.muis.ee/museaalview/2073192>



Foto 8. Anna Haava matuserongkäik. 1957.<sup>19</sup> Vasakul näha Narva mnt 101. Hoone läänefassaadil on veel alles puitkaunistused, kuid olemas on juba välisuks VU1.



Foto 9. Narva mnt ringristmik. Taga keskel Jüri kirik ja Narva mnt 101 hoone. 1998. Foto A. Luud.<sup>20</sup>

<sup>19</sup> Olander, A. Tartu kadunud vaated. 2016. Tallinn, lk 303.

<sup>20</sup> Tartu Linnamuuseumi fotokogu. TM F 1051:71, <https://www.muis.ee/museaalview/3011772>



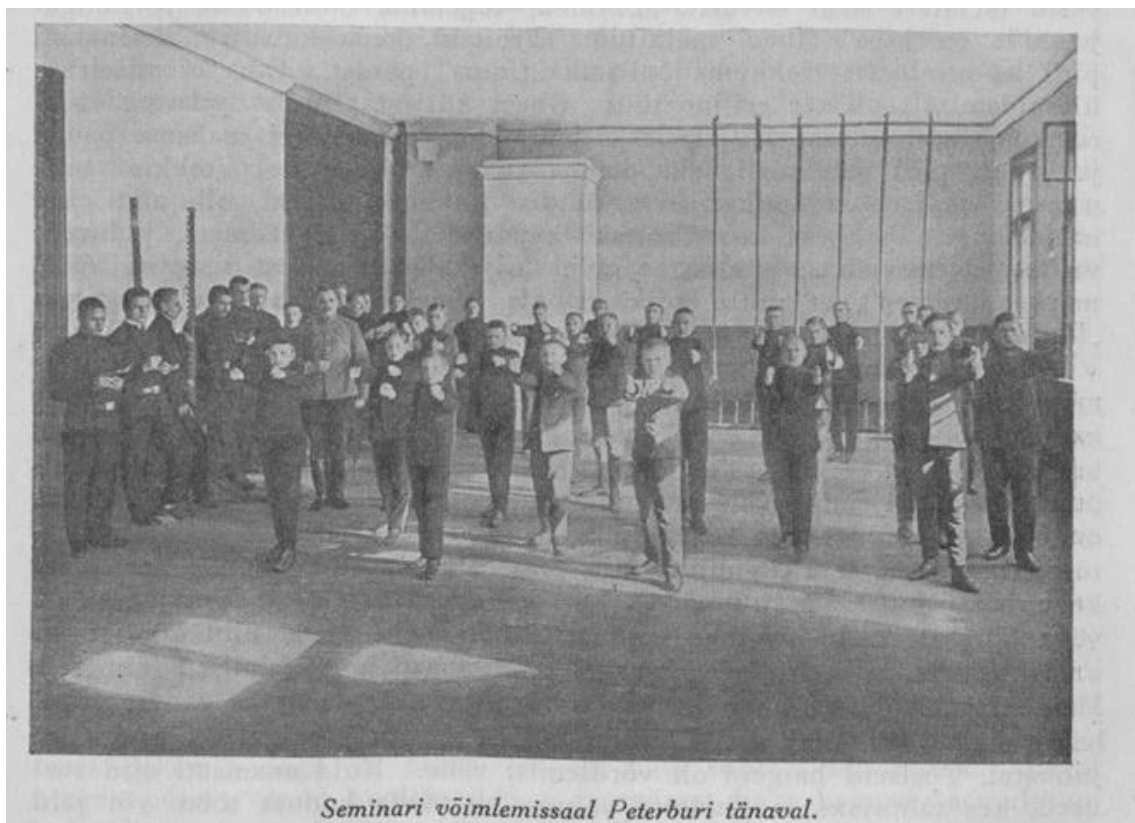


Foto 10. Võimlemistund Tartu II Õpetajate Seminari algkoolis.<sup>21</sup> Praegune ruum 109.



Foto 11. Harjutustund. Tartu II Õpetajate Seminari algkoolis.<sup>22</sup>

<sup>21</sup> Tartu Õpetajate Selts: 1828-1928. 1929. Tartu, lk 171.

<sup>22</sup> Tartu Õpetajate Selts: 1828-1928. 1929. Tartu, lk 194.

## 7. Lisa 2. Fotod olemasolevast olukorrast



Foto 12. Vaade hoone Narva mnt poolsele ehk läänefassaadile.



Foto 13. Vaade hoone hoovipoolsele ehk idafassaadile. Parempoolse 6-ruudulise akna A40 asemel oli algselt kaks 6-ruudulist akent. Laudises on näha algsete akende kohad. 1947. ja 1960. aastate vahel ehitati ka välisuks VU4 (paremal) ning välisuste VU3 ja VU4 tuulekojad.





Foto 14. Vaade põhjafassaadile Narva mnt poolt.



Foto 15. Vaade põhjafassaadile hoovi poolt. Kõige vasakul aken A14, kus algselt asus välisuks.





Foto 16. Välisuks VU5, mis on ehitatud akna asemele. Alge akna kohta on näha ukse kohal fassaadil (kitsam laudis).



Foto 17. Vaade lõunafassaadile Narva mnt poolt,



Foto 18. Vaade akendele A21-24. Parempoolne 6-ruuduline aken A21 puudub 1947. aasta plaanilt, kuid kõrval olevad A22-24 on plaanil juba olemas ning on arvatavasti ehitusaegsed.



Foto 19. Vaade põhjafassaadi teise korrusel asuvale aknale A39. Algselt oli ühe 9-ruudulise akna asemel kaks 6-ruudulist akent, mille paiknemist on siiani laudisel näha.



Foto 20. Laudise kadu ning värvi koorumine. Voodrilaua all on näha seinte puitkonstruktsiooni.



Foto 21. Kinni ehitatud põõningu poolkorruse akna koht põhjafassaadil.





Foto 22. Aken A26.



Foto 23. Aken A27.



Foto 24. Trepp T2.



Foto 25. Pööningule viiv trepp T4



Foto 26. Vaade põõningukorruse lääneosale.



Foto 27. Põõningul leitud keraamiliste plaatide fragmendid. Võimalik, et tegu on algsete katusekividega.



Foto 28. Hoone keskosa all asuv madalate lagedega keldriruum. Näha trepp T3.





Foto 29. Hoone kesktelge pidi ulatub tänavapoolsesse otsa samuti kelder, millel on telliskividest laotud vahekaared.



Foto 30. Vana lift, mis viis keldrist teisele korrusele. Ülemistel korrustel on liftišaahh kipsplaatidega kinni ehitatud.



Foto 31. Koridori 108 laealune. Näha kahte vahelage ning vasakul ääres ukse SU14 ülemist osa.



Foto 32. Ruumi 103 restaureeritud puitaken A8.



Foto 33. Ruumis 110 eksponeeritud korstnalõõr, kuhu varasemate ehitustööde käigus lammutatud ahjukivid laoti.



Foto 34. Ruumi 116 aken ning madalamaks ehitatud lagi (riiplagi).



Foto 35. SU17 ja koridor 108





Foto 36. Ruumi 123 seinal rippuv raamitud klaasist tahvel, mis on pärit .



Foto 37. Ruumi 127. Näha rullmustrit ja algne uks SU28, mis on lukustatud ning pole igapäevases kasutuses.



Foto 38. Ruumi 129 lääneseinas säilinud rullmustri fragment.



Foto 39. Vaade ruumile 129 edelanurgast.

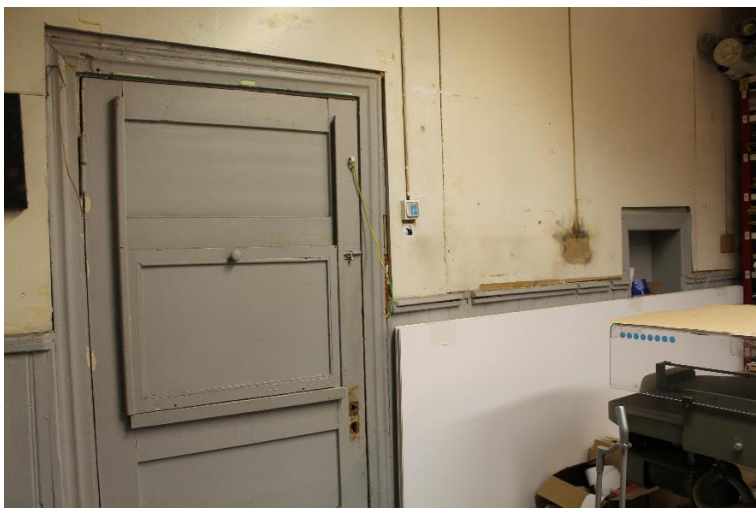


Foto 40. Puidust tahveldisega siseuks SU30, millel on toidu ja nõude jagamiseks mõeldud luuk ning kõrval seinas asuv mustade nõude transportiks mõeldud ava. Ruumi 130 näol on tegemist olnud kooli köögiga.



Foto 41. Ruumis 130 tehtud sondaaž SU32 liistul.





Foto 42. Ruumi 203 asuva pööninguosa põrand. Näha lai alumisi põrandalaudu ning tõstedud kitsaid põrandalaudu toapoolses osas.



Foto 43. Topelt siseuks SU39.



Foto 44. Ruumi 203 kõrval asuv pööningu osa. Otse hoone lääneseina laudist ning vasakul ruumi 202 sein. Laudise laiusest võib järeldada, et ruumi 202 sein on ehitusaegne.





Foto 45. Akna A32 säilinud kremoonide käepide.



Foto 46. Ruumi 206 uus aken A51.



Foto 47. Ruumi 205 uus aken A52.



Foto 48. Ruumi 208 uksed SU45 ja SU44.



Foto 49. Ruumi 207 nõukogudeaegne aken A50



Foto 50. Vaade ruumile 209.







Foto 54. Ruumi 223 abiruumid (224-227).



Foto 55. Ruumi 229 säilinud algne profileeritud ukseliist.



Foto 56. ukseliist ja säilinud algse uksehinge osa.





Foto 57. Ruumi 229 säilinud algsed laiad põrandalauad, liistud, räästa all nivendiseina ainuke säilinud aken A46 koos liistudega.



Foto 58. Ruumi 229 seinal näha olev maalitud seinajaotus.

## 8. Lisa 3. Ajaloolised plaanid

### Plaan 1. Leningradi 101 hoone inventeerimisjoonis. Veebruar 1947

EAA.T-1168.2.14953



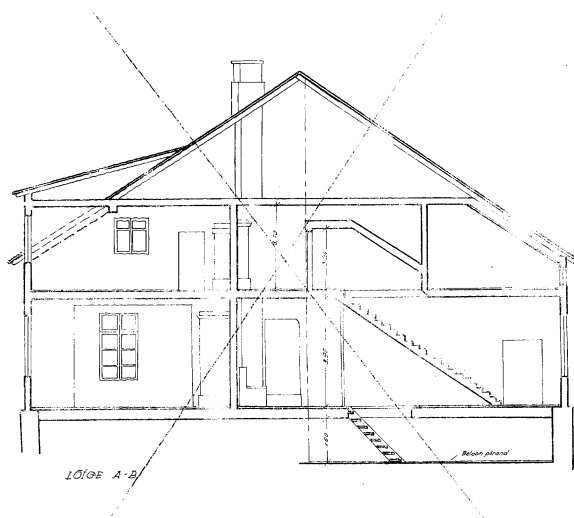
VAADE ÕULELT.

RUUMIDE EKSPLIKATSIOON.

NR.	RUUMI NIMETUS	PIIRIDE KORDRITSAVALDIS	ALA	MAHT	MAHT
1	SUK KABINET	3.30 x 3.50 = 0.80 + 0.70	11.5	11.5	
2	KALITSELEI	3.50 x 3.50 = 0.40 + 0.70	10.8	10.8	
3	KÄIKRUUM	6.67 x 3.50 = 0.10 m <sup>2</sup>	20.6	20.6	
4	LADU	4.50 x 3.50	12.7	12.7	
5	TÖÖTUBA	7.20 x 6.80 = 0.20 x 1.00 = 0.40 + 0.50	62.1	62.1	
6	"	7.80 x 10.70 = 0.20 x 1.00 = 0.40 + 0.50	103.7	103.7	
7	"	7.80 x 1.00 = 0.80 x 1.00 = 0.80 + 1.70	10.5	10.5	
8	TEENISTURUUM	4.60 x 6.40 = 0.40 x 0.50 = 0.40 m <sup>2</sup>	29.5	29.5	
9	LADURUUM	2.20 x 6.40 = 0.70 x 1.00 = 0.40 + 0.30	13.9	13.9	
10	TÖÖTUBA	6.30 x 6.40 = 0.17 x 0.80 = 0.30 m <sup>2</sup>	17.9	17.9	
11	"	3.20 x 4.20 = 0.30 m <sup>2</sup>	13.2	13.2	
12	KÄIKLA	2.80 x 3.50 = 0.40	10.0	10.0	
13	KÜÜK	2.10 x 10.20 = 0.20 x 1.00 = 0.40 + 0.50	40.2	40.2	
14	TÖÖTUBA	5.40 x 6.70 = 0.20 x 0.50 = 0.20 + 1.00	41.2	41.2	
15	OSASTUVAL	7.50 x 12.20 = 0.20 x 0.50 = 0.40 + 1.30	85.4	85.4	
16	KÜÜK	6.40 x 6.40 = 0.20 x 1.00 = 0.40 + 0.50	30.6	30.6	
17	LADU	2.80 x 2.80	7.0	7.0	
18	ESIKÜÜK	2.30 x 2.30 = 1.00 x 2.30	5.6	5.6	
KOKKU:			483.6	483.6	
19	TÖÖTUBA	5.30 x 10.00 = 0.20 x 0.50 = 0.40 + 1.00	51.0	51.0	
20	TÖÖTUBA	8.30 x 10.00 = 0.20 x 0.40 = 0.40 + 1.10	81.0	81.0	
21	KÄIKLAD	8.50 x 1.00 = 1.00 x 0.20	8.5	8.5	
22	IMAMINGIRUUM	5.50 x 7.00 = 0.50 x 0.80	38.5	38.5	
23	"	8.30 x 8.10 = 0.40 x 0.80	36.6	36.6	
24	MEISTRI KÜÜK	4.70 x 6.70 = 0.40 x 0.80	31.5	31.5	
25	KÜÜK	4.80 x 5.10 = 0.70 x 0.20	24.6	24.6	
26	KÜÜK	2.50 x 8.60 = 0.80 x 0.40 = 0.70 + 0.80	21.9	21.9	
27	KESTUBA	1.00 x 1.00	1.0	1.0	
28	LADU	1.80 x 2.80 = 1.00 x 1.00	16.9	16.9	
29	LADU	3.60 x 3.60	8.3	8.3	
30	ESIKÜÜK	3.50 x 3.60	12.6	12.6	
KOKKU:			120.2	120.2	
KOKKU:			603.8	603.8	
KOKKU:			120.2	120.2	
KOKKU:			724.0	724.0	

MAHUTAJA: LINDSEI KÄIKLAD - 1. KÄIKLAD  
KOKKUPÄÄTUS: 1. KÄIKLAD

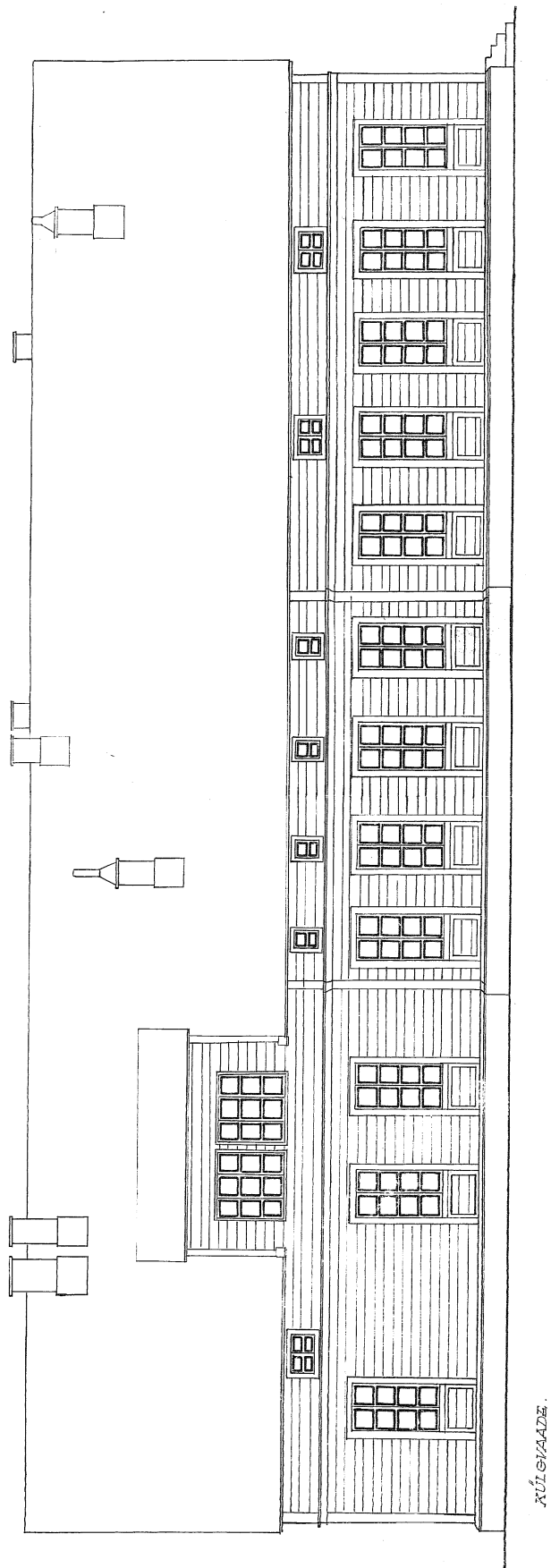
KONTROLLIJA: S. MÄGI



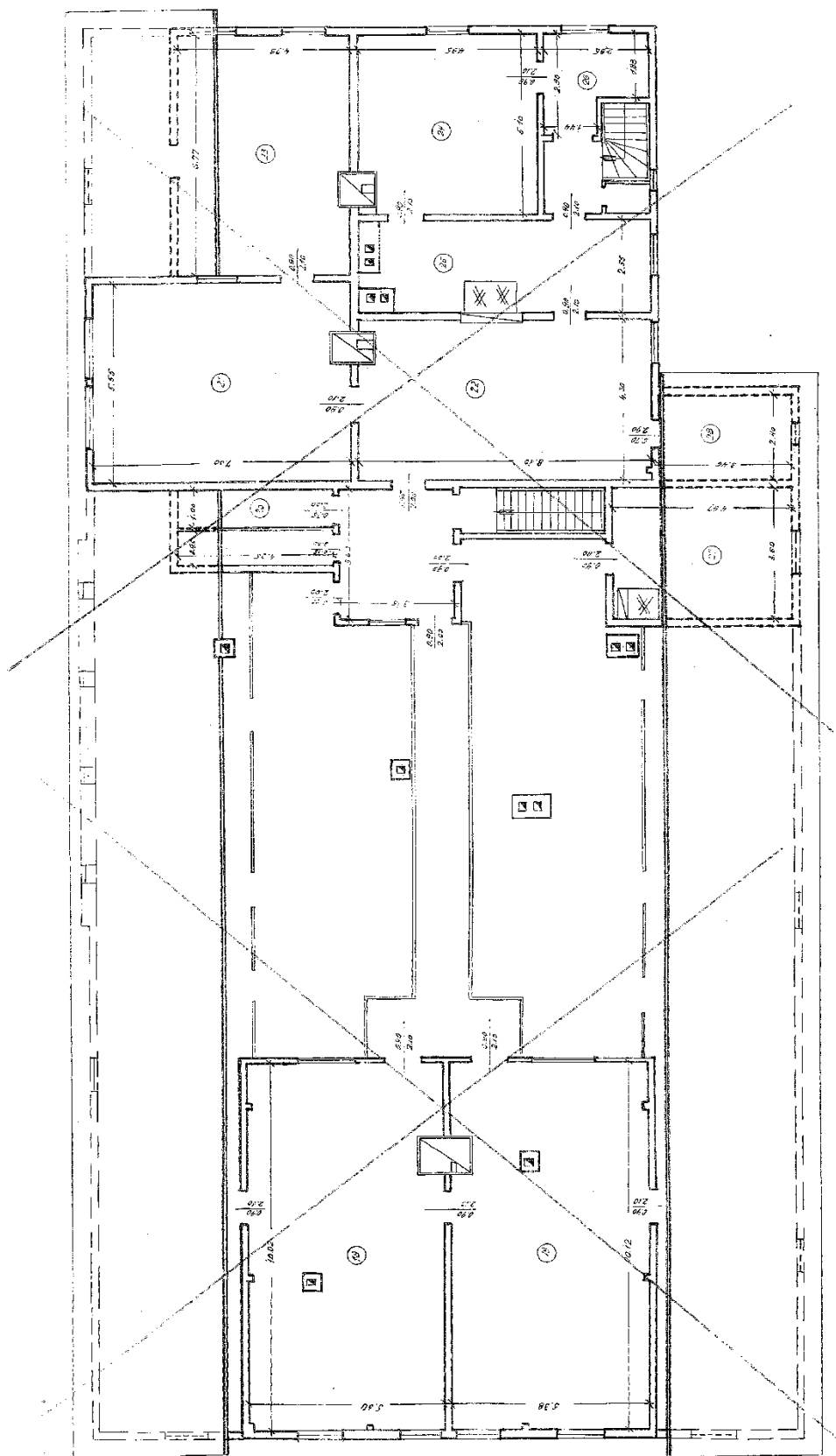
LOUPE A-B



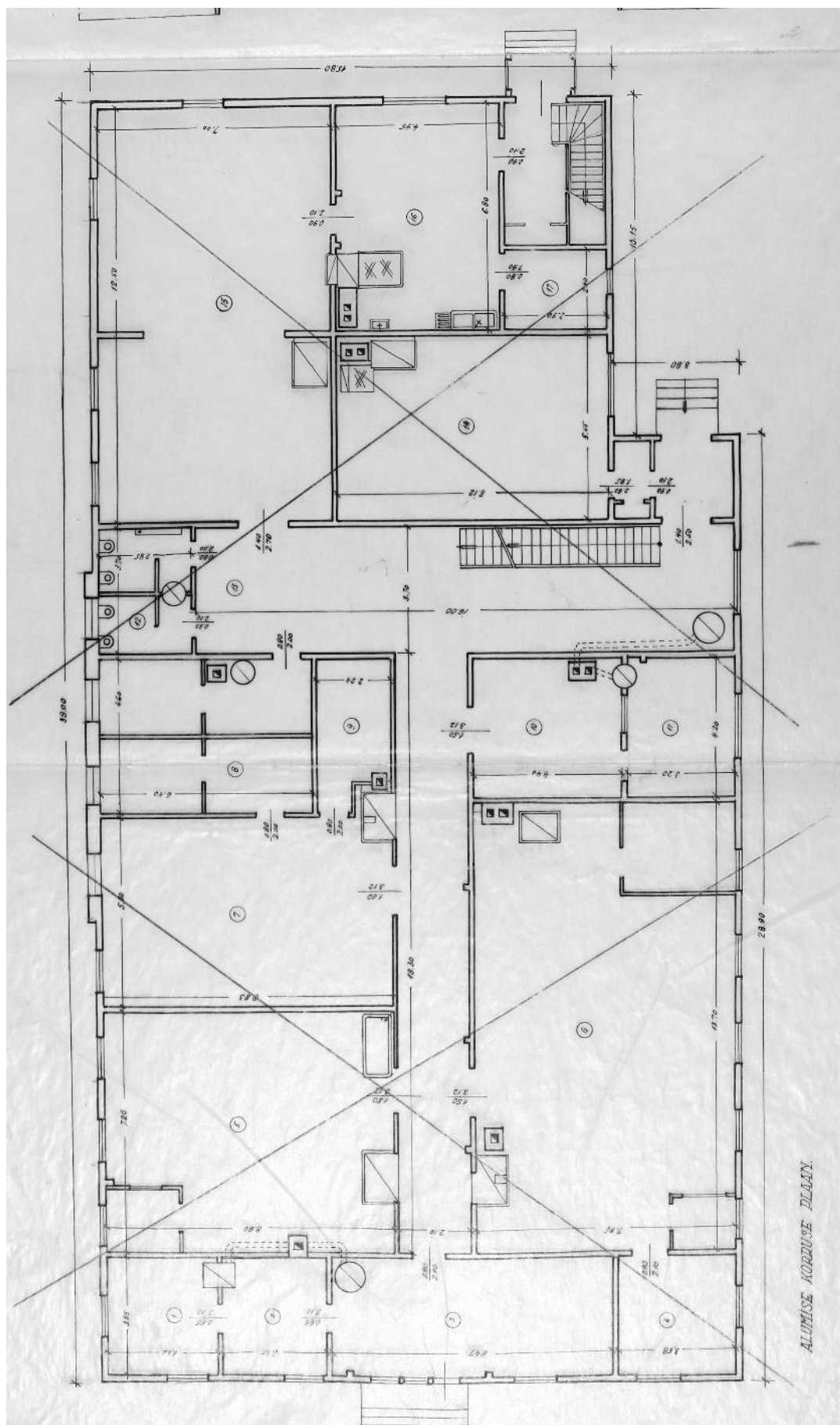
VAADE NARVA TÄNAVALT.





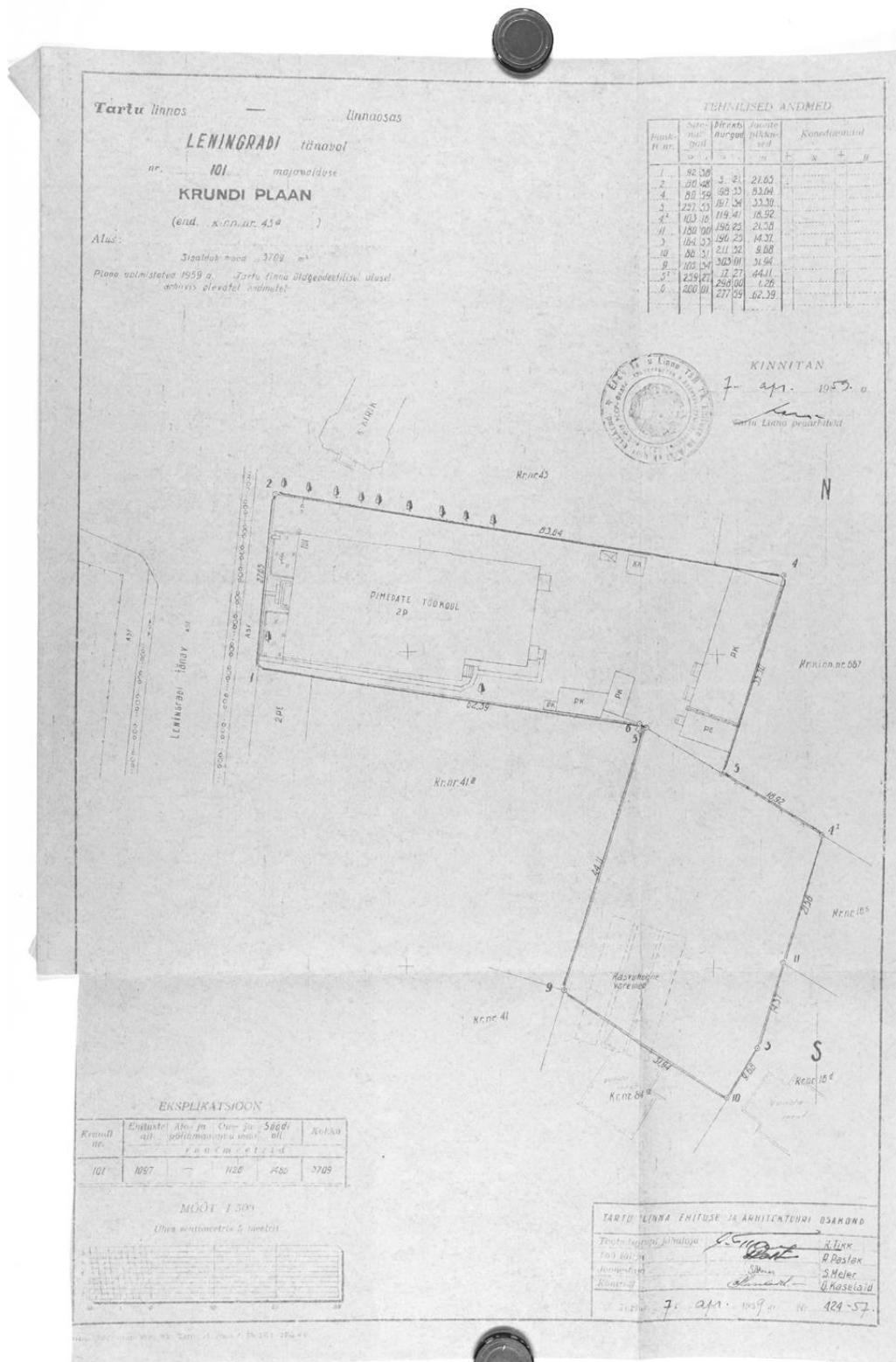


KAIUSE KORRUSE PIAAN.



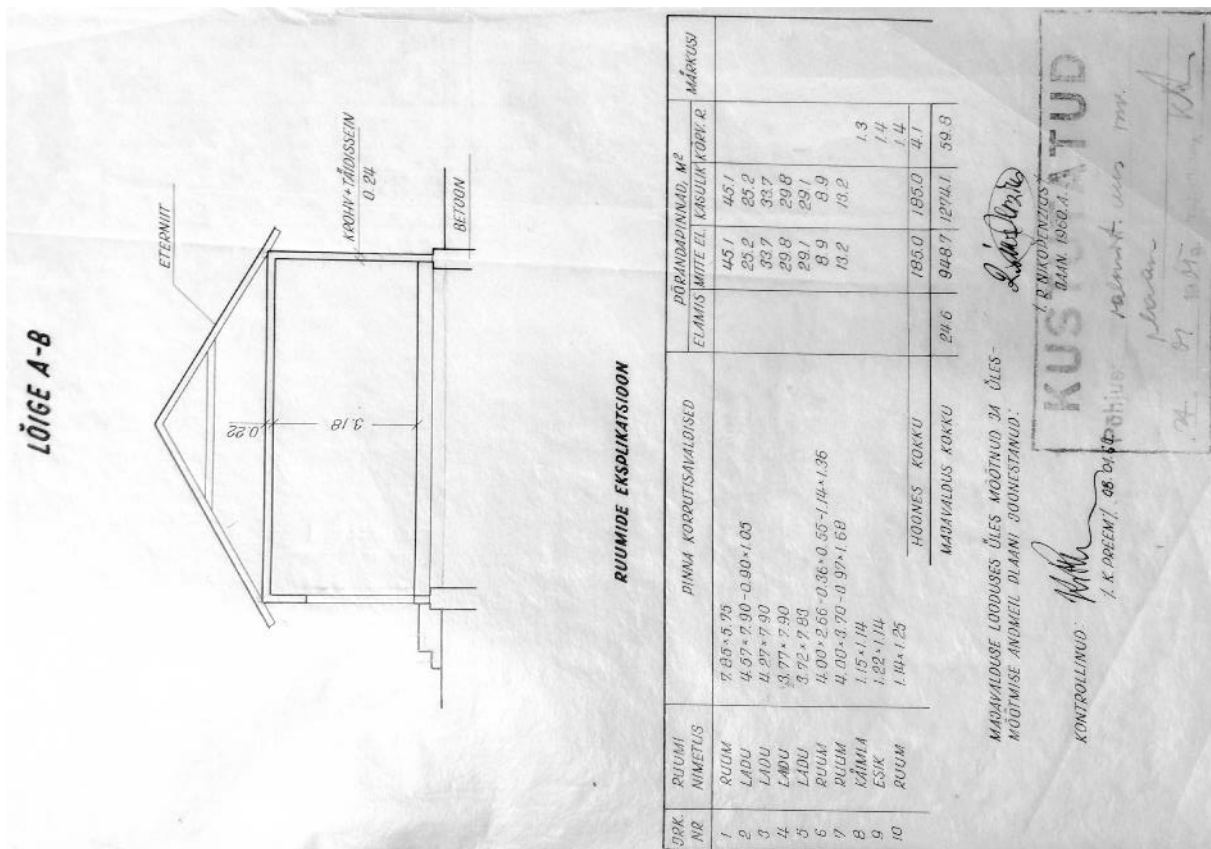
# **Plaan 2. Leningradi 101 krundi plaan. 7. aprill 1959**

EAA.T-1168.2.14953

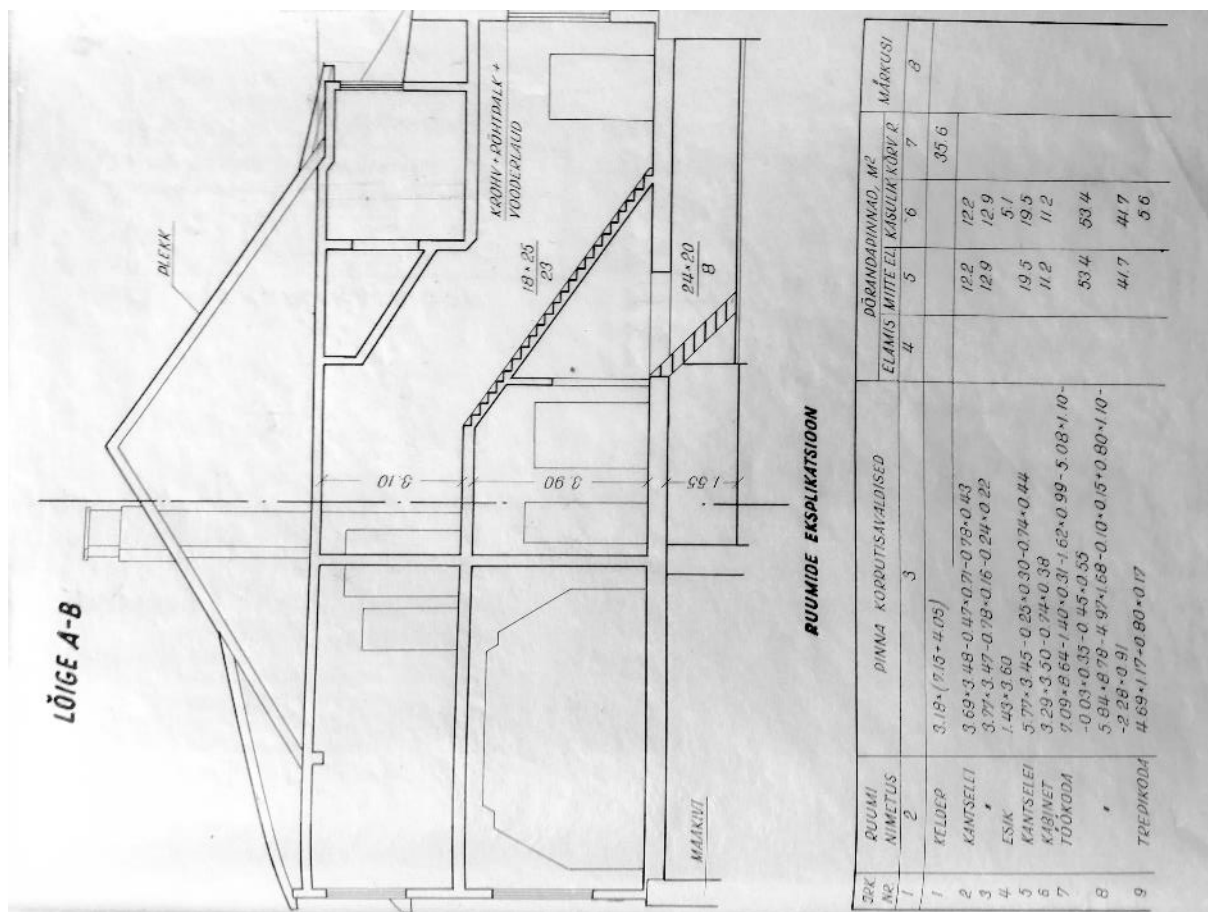
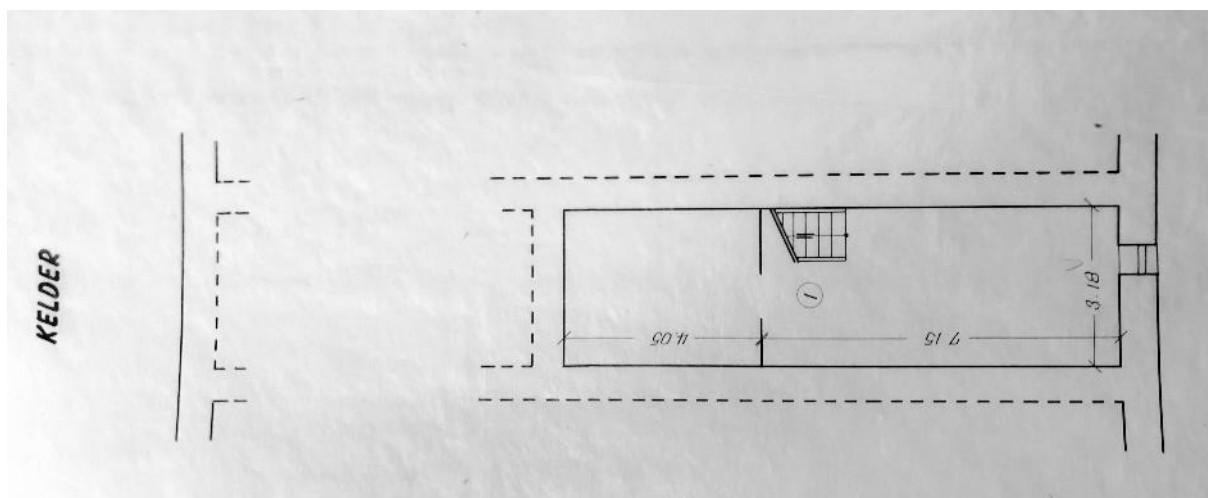


# Plaan 3. Tartu linnas, Leningradi mnt 101 asuva majavalduse plaan. Jaanuar 1960

EAA.T-1168.2.14953



1	2	3	4	5	6	7	8
10	TÖÖKODA	$19.60 \cdot 7.80 - 4(0.19 \cdot 0.13) - 0.14 \cdot 0.19 - 0.79 \cdot 0.09 - 3(0.13 \cdot 0.09) - 1.19 \cdot 0.10 - 1.39 \cdot 0.72 - 0.96 \cdot 1.62 - 0.60 \cdot 0.62$		101.7	101.7		
11	TÖÖKODA	$7.77 \cdot 4.17 - 2.83 \cdot 1.32 - 0.84 \cdot 0.82 - 1/2(3.14 \cdot 0.452) - 0.65 \cdot 0.17 - 2(0.17 \cdot 0.17)$		26.6	26.6		
12	RUUM	$0.88 \cdot 1.27 - 0.55 \cdot 0.18 - 0.18 \cdot 0.18$		3.4	3.4		
13	RUUM	$1.10 \cdot 1.22$			1.3		
14	RUUM	$7.64 \cdot 2.13 - 0.76 \cdot 0.13$			16.2		
15	RUUM	$6.44 \cdot 2.18 - 1.27 \cdot 0.85 - 0.55 \cdot 0.62$			12.6		
16	RUUM	$2.36 \cdot 1.02$			2.4		
17	RUUM	$2.00 \cdot 1.05$			2.1		
18	RUUM	$2.88 \cdot 1.77 - 2(1.66 \cdot 0.23)$			4.9		
19	RUUM	$2.83 \cdot 1.78 - 2(1.66 \cdot 0.32)$			4.9		
20	RUUM	$18.23 \cdot 2.00 - 11.66 \cdot 3.63 - 3.65 \cdot 1.60 - 0.50 \cdot 0.11 - 1.23 \cdot 0.11 - 2(0.22 \cdot 0.09) - 5(0.10 \cdot 0.19) - 0.02$			72.3		
21	RUUM	$2.10 \cdot 1.38$			2.9		
22	RUUM	$4.17 \cdot 0.64 - 0.25 \cdot 0.29 - 0.16 \cdot 0.15 - 2(1.03 \cdot 0.07)$			14.8		
23	RUUM	$2.36 \cdot 2.23$				5.3	
24	RUUM	$1.11 \cdot 1.83$				2.0	
25	RUUM	$1.11 \cdot 0.45$				0.5	
26	RUUM	$2.20 \cdot 2.90$				6.4	
27	RUUM	$1.63 \cdot 2.93$					
28	RUUM	$2.40 \cdot 2.90$					
29	RUUM	$5.49 \cdot 8.05 - 0.83 \cdot 0.08 - 1.20 \cdot 0.85 - 3.14 \cdot 0.432 - 0.10 \cdot 0.29 - 2(0.19 \cdot 0.23)$		42.6	42.6		
30	KÜDK	$6.72 \cdot 4.83 - 1.26 \cdot 0.74 - 2.30 \cdot 1.03 - 0.42 \cdot 0.27$			28.9		
31	TÖÖKODA	$-0.42 \cdot 0.07 - 1.01 \cdot 0.05 - 0.26 \cdot 0.28$					
32	TÖÖKODA	$12.50 \cdot 6.96 - 2(0.31 \cdot 0.29) - (0.98 \cdot 0.53) - 0.56 - 2(0.30 \cdot 0.30)$		85.6	85.6		
33	TÖÖKODA	$1.69 \cdot 1.75$				3.0	
34	LADU	$10.02 \cdot 5.30 - 0.56 \cdot 0.42 - 3.14 \cdot 0.432 - 0.27 \cdot 0.25 - 0.34 \cdot 0.30 - 0.31 \cdot 0.35$		52.0	52.0		
35	TÖÖKODA	$10.12 \cdot 5.38 - 0.64 \cdot 0.64 - 0.59 \cdot 1.18 - 2(0.31 \cdot 0.36) - 0.25 \cdot 0.27$		52.6	52.6		
36	LADU	$4.23 \cdot 2.90$			12.4		
37	TÖÖKODA	$2.88 \cdot 1.03$			3.0		
38	TÖÖKODA	$6.44 \cdot 3.60 - 1/2(3.14 \cdot 0.432) - 0.11 \cdot 0.80$		22.8	22.8		
39	TÖÖKODA	$1.70 \cdot 0.50$			0.6		
40	TÖÖKODA	$9.12 \cdot 1.62 - 2.33 \cdot 0.69 - 2.37 \cdot 0.62$			17.9		
41	TÖÖKODA	$4.82 \cdot 2.26$		10.9	10.9		
42	TÖÖKODA	$6.70 \cdot 3.66 - 1.50 \cdot 2.45 - 0.29 \cdot 0.27 - 0.95 \cdot 0.46 - 0.36$		32.9	32.9		
43	TÖÖKODA	$4.34 \cdot 7.14 - 2.14 \cdot 1.81 - 2(1.03 \cdot 0.78 \cdot 0.23)$		27.0	27.0		
44	RUUM	$1.69 \cdot 1.03$			1.7		
45	TÖÖKODA	$1.17 \cdot 0.87$			1.0		
46	TÖÖKODA	$7.20 \cdot 3.07 - 0.93 \cdot 0.49 - 0.80 \cdot 0.85$		21.0	21.0		
47	TÖÖKODA	$6.64 \cdot 2.98 - 0.63 \cdot 0.56 - 0.80 \cdot 0.75$		18.8	18.8		
48	TÖÖKODA	$2.39 \cdot 1.74 - 0.55 \cdot 0.34$		4.0	4.0		
49	RUUM	$1.74 \cdot 0.93 - 0.34 \cdot 0.06$			1.6		
50	RUUM	$2.36 \cdot 1.25 - 0.53 \cdot 0.25$			1.6		
51	TÖÖKODA	$3.62 \cdot 3.93 - 1.29 \cdot 0.30$			4.0		
52	TÖÖKODA	$7.45 \cdot 3.60 - 4.15 \cdot 1.48 - 0.93 \cdot 0.50$		20.2	20.2		
53	RUUM	$2.90 \cdot 2.39$			6.9		
54	RUUM	$7.23 \cdot 8.10 - 1.55 \cdot 0.61 - 1.29 \cdot 0.63 - 1.32 \cdot 0.50 - 1.83 \cdot 0.35$		53.9	53.9		
55	RUUM	$7.00 \cdot 5.55 - 1.11 \cdot 0.66$		38.1	38.1		
56	RUUM	$6.77 \cdot 5.08 - (1.93 \cdot 1.37) - 1.37 \cdot 1.93 - 1.10 \cdot 1.24 - 0.72$		40.8	40.8		
57	RUUM	$5.10 \cdot 4.82 - 1.26 \cdot 0.40$		24.6	24.6		
58	RUUM	$1.44 \cdot 2.80 - 1.23 \cdot 1.31$		6.9	6.9		
59	RUUM	$2.07 \cdot 2.94 - 0.93 \cdot 1.30$				4.9	
60	RUUM	$0.83 \cdot 1.20$				1.0	
		<b>KÜTUSEKORRUS KOKKU</b>	24.6	352.9	481.9	3.9	
		<b>HOONES KOKKU</b>	24.6	763.7	1039.1	52.7	



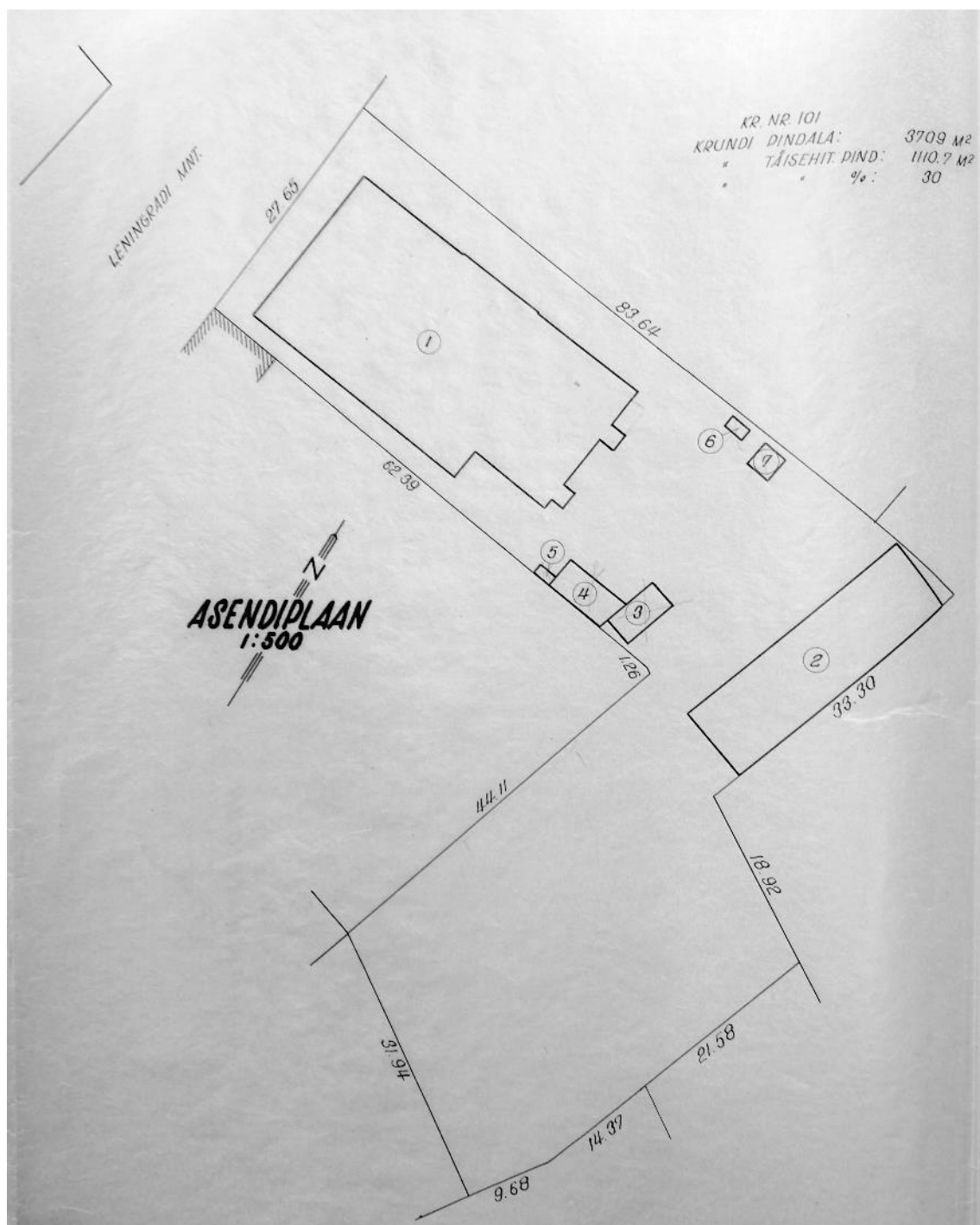
This architectural floor plan depicts a multi-room building with various functional areas. The layout includes several rooms, each identified by a circled number, and their dimensions are provided in meters. Key features include:

- Rooms and Dimensions:**
  - Room 33: 5.38 x 10.12
  - Room 34: 5.30 x 10.12
  - Room 35: 3.07 x 3.60
  - Room 36: 3.07 x 3.60
  - Room 37: 6.44 x 7.11
  - Room 38: 7.11 x 9.12
  - Room 39: 7.20 x 7.45
  - Room 40: 4.82 x 2.26
  - Room 41: 4.16 x 2.98
  - Room 42: 6.70 x 6.64
  - Room 43: 3.98 x 3.62
  - Room 44: 5.10 x 4.92
  - Room 45: 5.08 x 7.00
  - Room 46: 6.97 x 6.97
  - Room 47: 3.60 x 3.60
  - Room 48: 3.60 x 3.60
  - Room 49: 3.60 x 3.60
  - Room 50: 3.60 x 3.60
  - Room 51: 3.60 x 3.60
  - Room 52: 3.60 x 3.60
  - Room 53: 3.60 x 3.60
  - Room 54: 3.60 x 3.60
  - Room 55: 3.60 x 3.60
  - Room 56: 3.60 x 3.60
  - Room 57: 3.60 x 3.60
  - Room 58: 3.60 x 3.60
  - Room 59: 3.60 x 3.60
  - Room 60: 3.60 x 3.60
- Staircases:** Two staircases are shown, one in the upper right and one in the lower left, both with arrows indicating the direction of travel.
- Entrances and Exits:** Several doorways are marked with small squares, indicating the locations of entrances and exits.
- Dimensions:** All dimensions are given in meters, with some rooms having multiple measurements for different parts of the space.





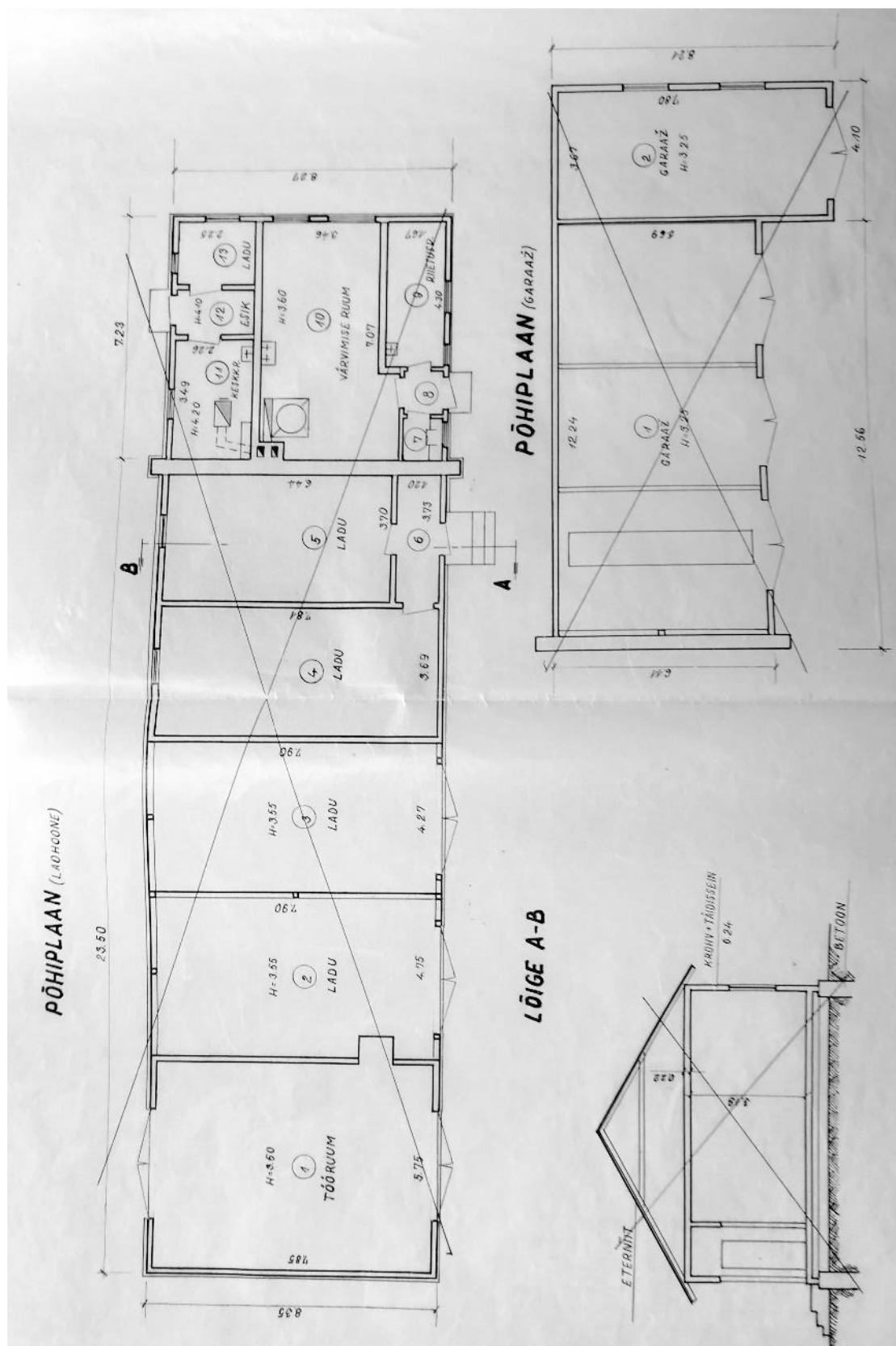




**Plaan 4. Tartu linnas, Leningradi mnt 101 asuva majavalalduse plaan. Jaanuar 1965**

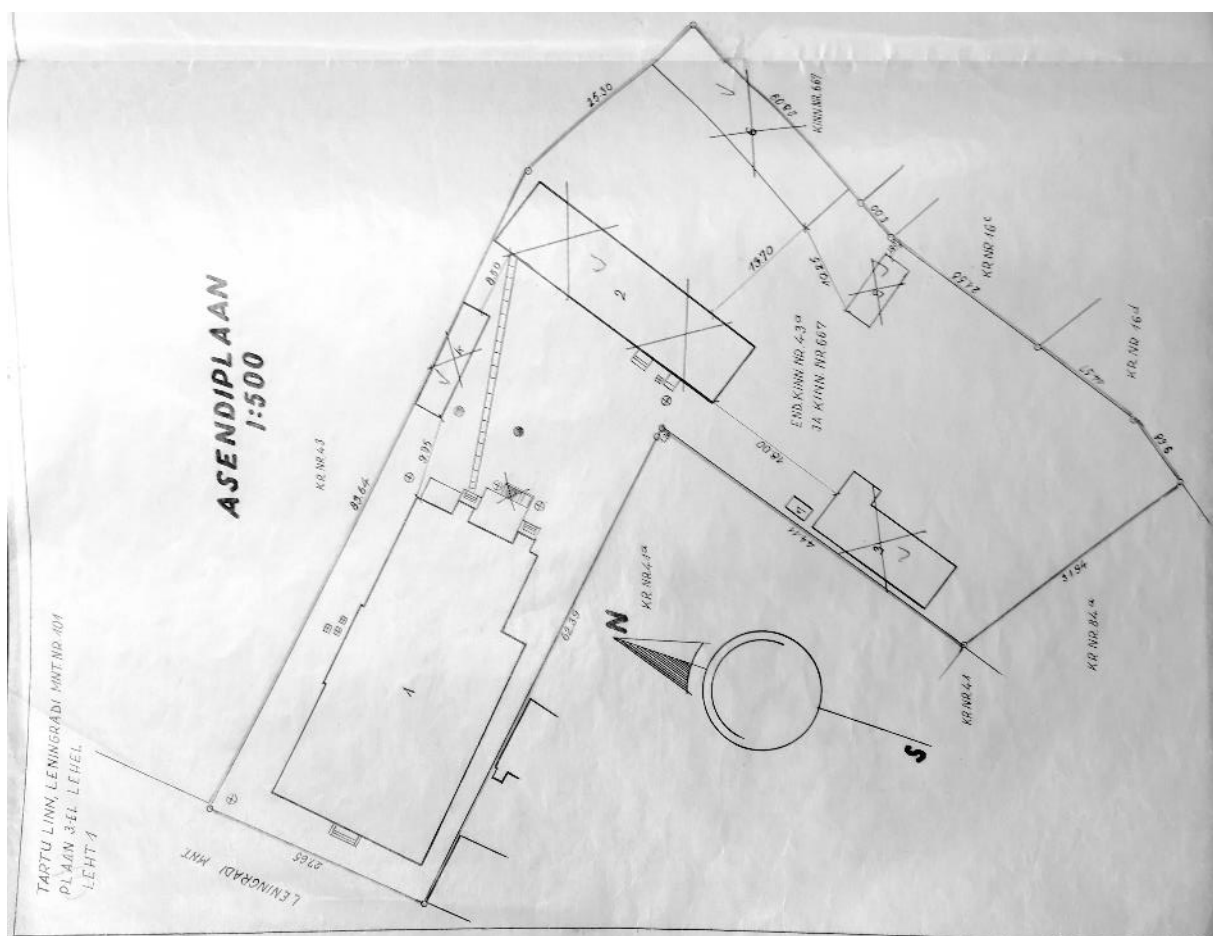
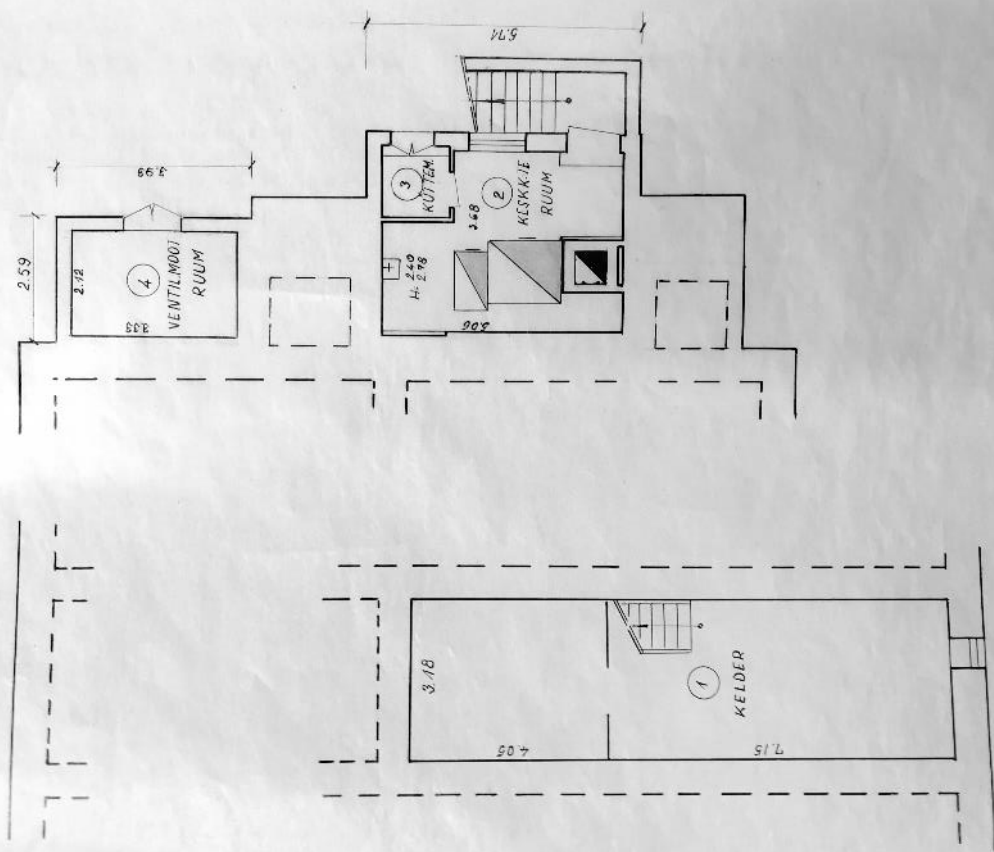
Parandused teostatud september 1997

EAA.T-1168.2.14953





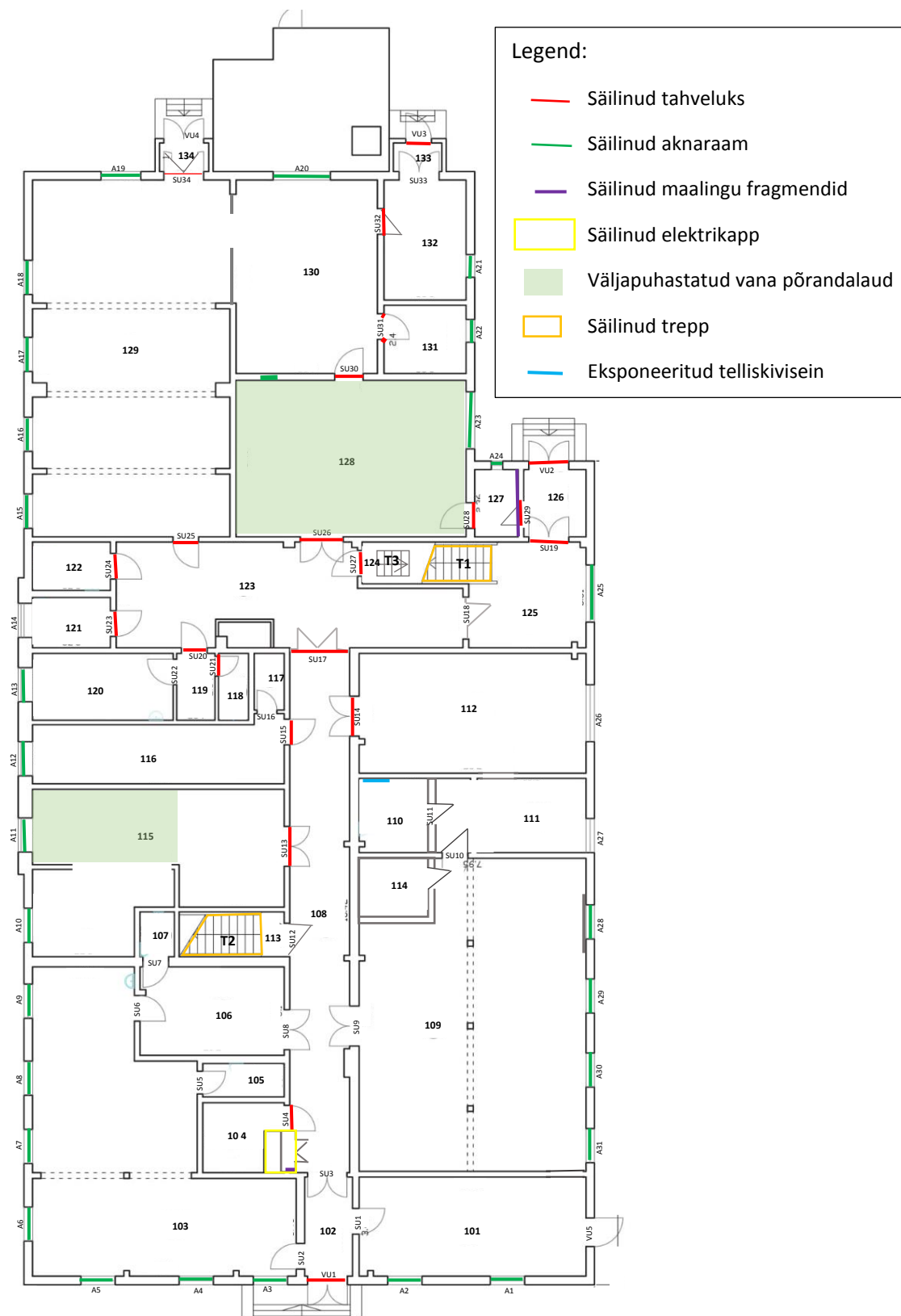
# KELDRI- JA POOLKELDRIKORRUS



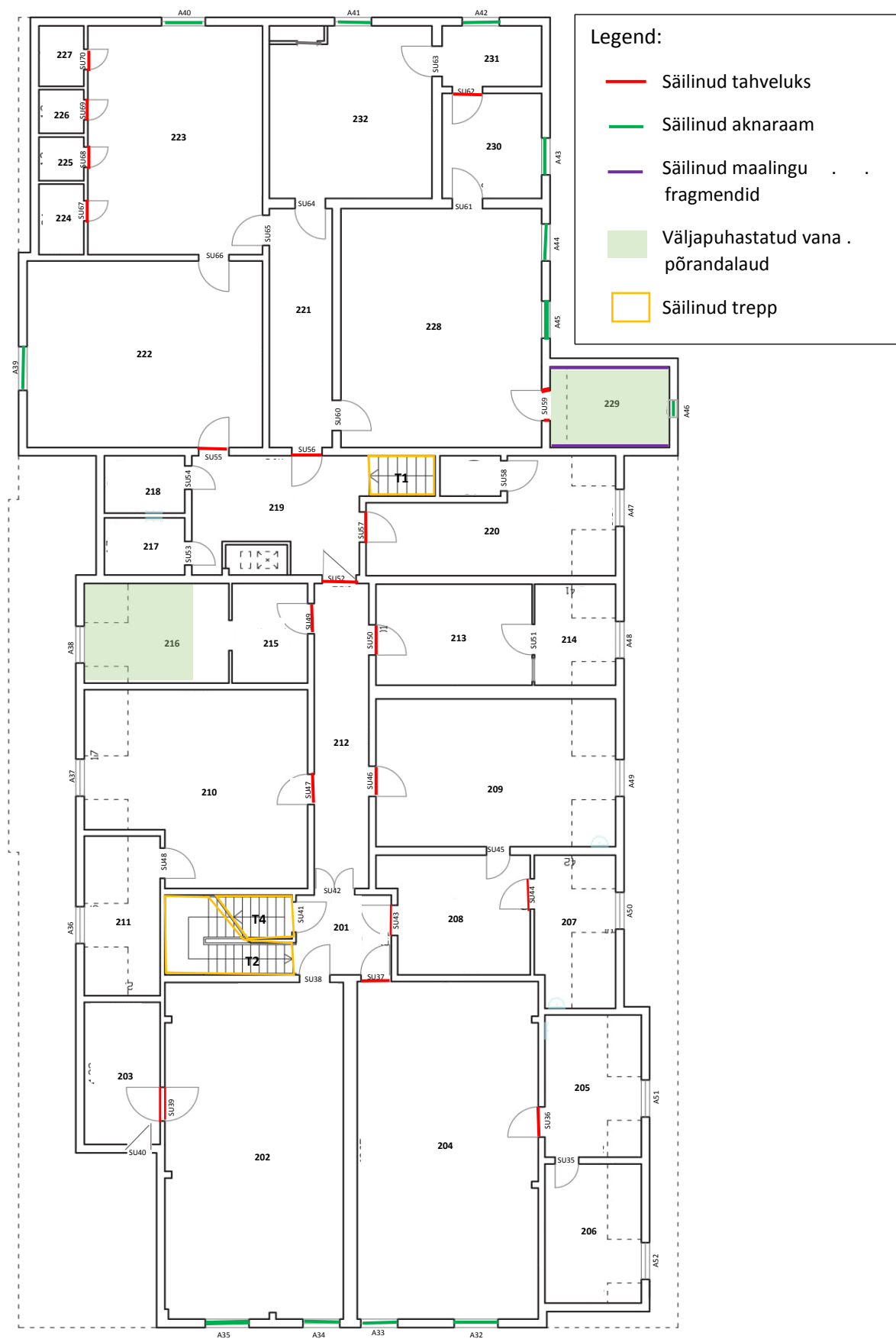


## 9. Lisa 4. Skeemid fotode suundadega ja kultuuriväärtuslike detailide asukohtadega

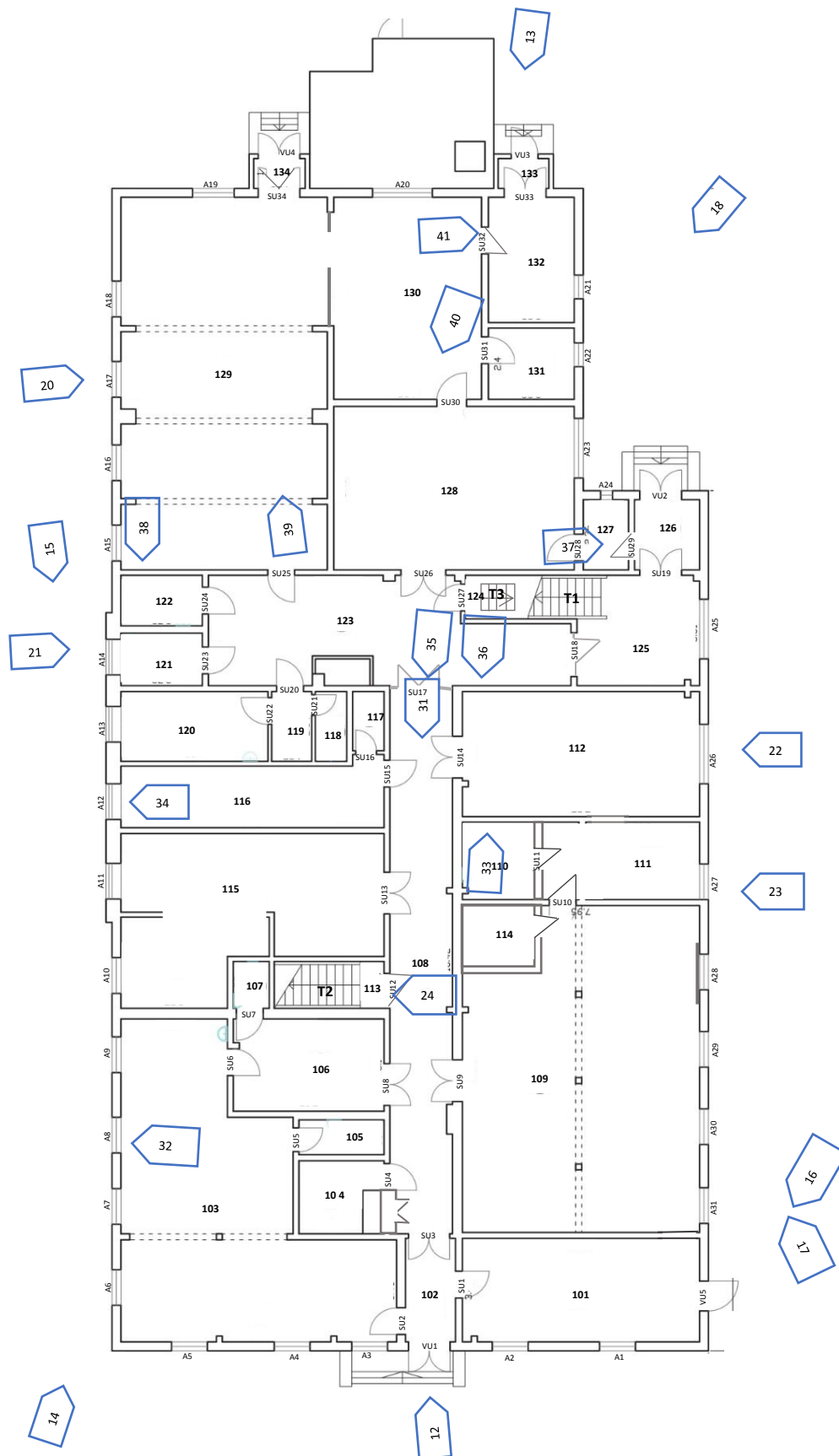
Plaan 5. Narva mnt 101 esimese korruse plaan koos säilinud tarinditega.



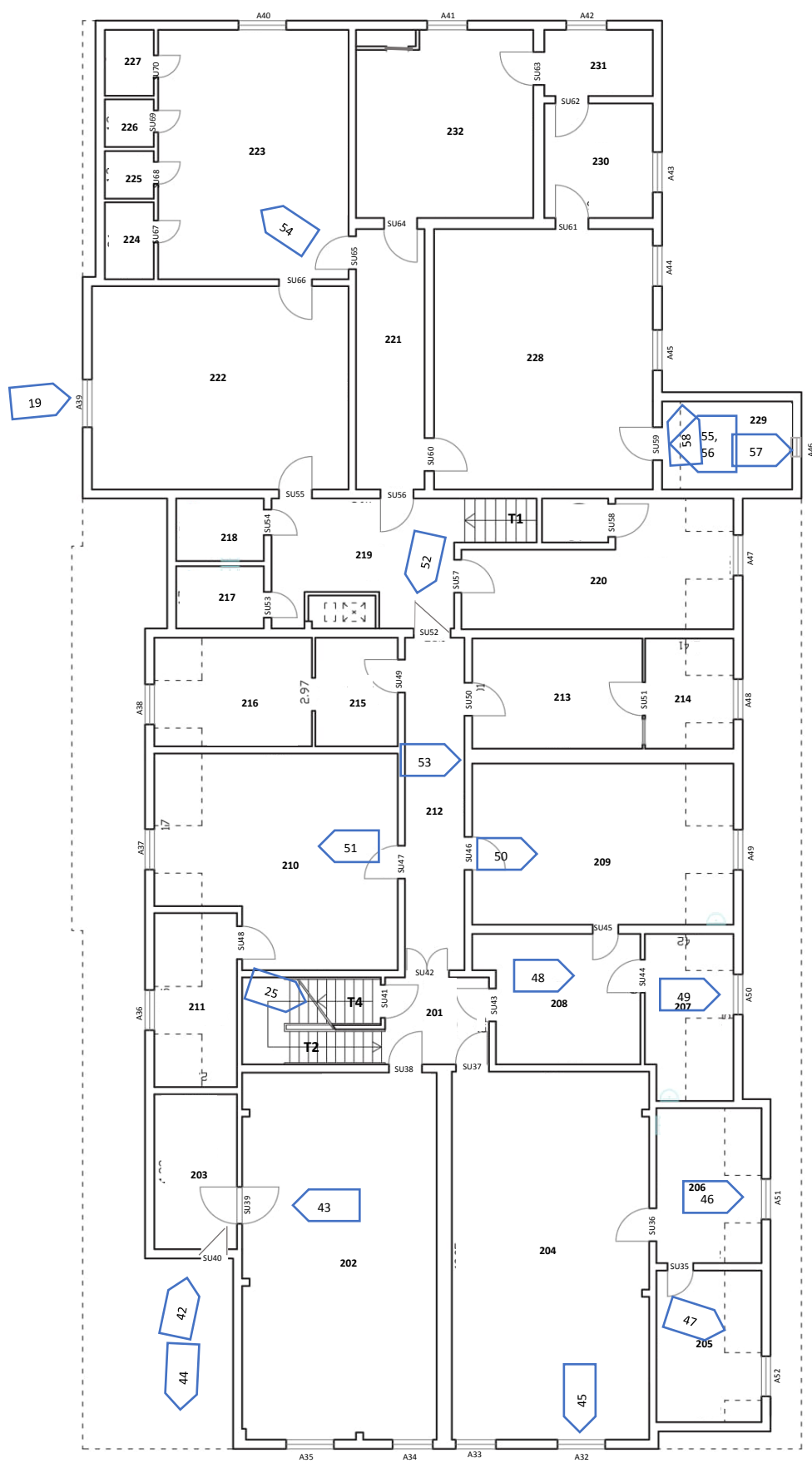
Plaan 6. Narva mnt 101 teise korruse plaan koos säilinud tarinditega.



Plaan 7. Narva mnt 101 esimese korruse plaan koos fotode suundadega.

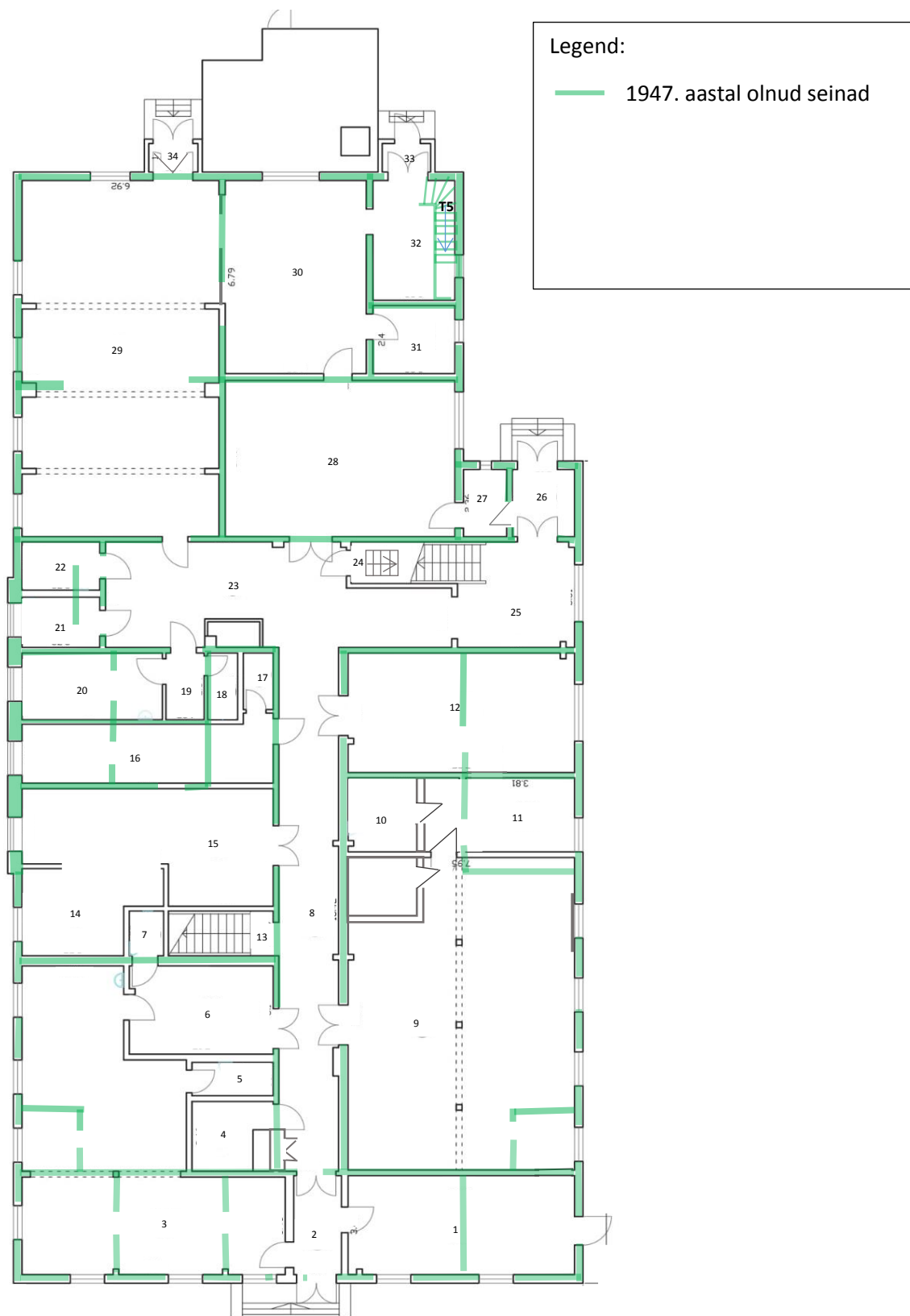


Plaan 8. Narva mnt 101 teise korruse plaan koos fotode suunadega.





Plaan 9. Narva mnt 101 esimese korruse plaan. 2018. aasta plaanile on märgitud 1947. aasta plaanil olemas olevate seinade asetus.



Plaan 10. Narva mnt 101 esimese korruse plaan. 2018. aasta plaanile on märgitud 1947. aasta plaanil olemas olevate seinade asetus.

