

LISA 4
Tartu Linnavalitsuse 27.12.2007
korralduse nr 1495 juurde



TARTU LASTEAED KAROLIINE

ARENGUKAVA

2008 – 2013

TARTU

2007

Sisukord

1. Sissejuhatus	3
2. Üldandmed	4
3. Hetkeolukorra analüüs	5
4. SWOT-analüüs	9
5. Visioon	10
6. Missioon	10
7. Väärtused.....	10
8. Strateegilised eesmärgid ja prioriteetsed tegevusvaldkonnad.....	11
9. Tulemuslikkuse hindamise kriteeriumid	11
10. Tegevuskava	12
11. Arengukava uuendamise kord	16
Lisad.....	17

1. Sissejuhatus

Tartu Lasteaed Karoliine arengukava on asutuse arengut ja rahastamist suunav dokument, mis määrab kindlaks tegevusjuhised, mida järgides viiakse ellu visiooni lasteaiast.

Arengukava koostamise aluseks on lasteasutuse põhimäärus, Tartu Linnavalitsuse 25. novembri 2004. a määrus nr 31 „Arengukavade koostamise, muutmise ja täitmise aruandluse kord”, mida on muudetud Tartu LV 04. aprilli 2006. a määrusega nr 14 ning Vabariigi Presidendi 9.03.1999. a otsusega nr 548 vastu võetud Koolieelse lasteasutuse seadus.

Lasteaia arengukava on kooskõlas arengustrateegiaga „Tartu 2030”, Tartu linna arengukavaga aastateks 2007 – 2013 ja Tartu linna munitsipaalõppeasutuste süsteemi arengukava aastateks 2008 – 2013 projektiga.

Arengukavas on määratletud lasteaia arenduse põhisuunad ja valdkonnad, tegevuskava kuueks aastaks ning arengukava uuendamise kord. Lasteaed Karoliine arengukava valmis koostöös erinevate huvigruppidega. Kogu kollektiivi kaasahaaramiseks kasutati erinevaid töövorme (enesehindamine, arutelu, rühmatöö, küsitlused õpetajatele, lastevanematele, lastele).

2. Üldandmed

Tartu Lasteaed Karoliine

Reg nr 75007089

Kesk 6, 50108 TARTU

Tel 736 1565, 736 1567

karoliine@post.raad.tartu.ee

<http://www.tartu.ee/karoliine/>

Tartu Lasteaed Karoliine asub miljööväärtuslikus Karlova linnaosas, mis pakub võimalusi ajaloolise kultuuripärandi ja looduse uurimiseks ning õppekavaarenduseks. Kultuuripärandi avastamisele on kaasatud pedagoogid, Karlova linnaosa tundvad laste vanavanemad ja arhiivimaterjali valdavad lapsevanemad.

Lasteaed asutati 1961. aastal. 1995. aastast töötab lasteasutus Hea Algus programmi alusel, täites riiklikku õppekava lasteaid Karoliine õppekava alusel. Koolitusloa sai Tartu Lasteaed Karoliine 29. juunil 2007. a. Lasteaed on avatud innovaativusele, ühiskonnast tulenevatele muutustele nii pedagoogikas kui ka muudes valdkondades, eriti infotehnoloogias.

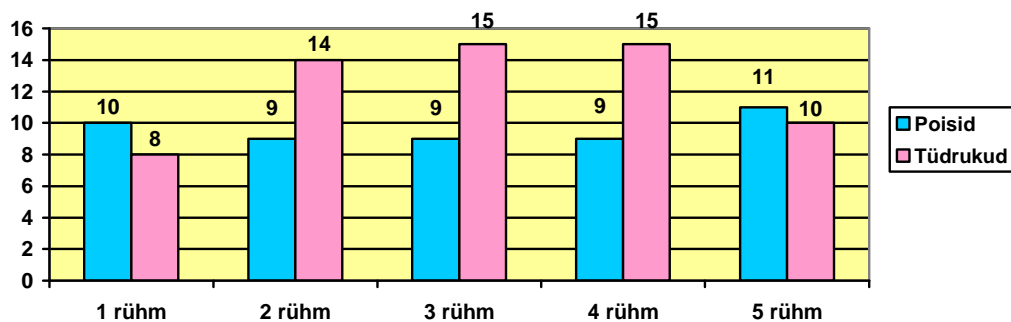
Laste õpitingimusi on parendanud õpetajate poolt kirjutatud projektide rahastamine ning edukas läbiviimine. Koolitusteks eraldatud ressursid on võimaldanud läbida pedagoogidel erinevaid tööalaseid koolitusi lähtuvalt lasteaia arengu eesmärkidest ja vajadustest. Tihedat sidet peetakse Karlova koolide ja lasteaedadega.

Lasteaia eripära:

- § Hea Algus programm – lapsekeskne lähenemine ja individualiseerimine, temaatiline õpetamine läbi tegevuskeskuste, perede kaasamine õppetegevusse
- § õuesõpe ja avastusõpe
- § keskkonnakasvatuse ja tervisedendus - liikumist soodustavad lisategevused Karlova linnaosa keskkonda ja kultuuri tutvustavatel erinevate teemadega õpperadadel
- § erivanuseliste laste rühmatöö, mis toetab iga lapse arengulist isikupära

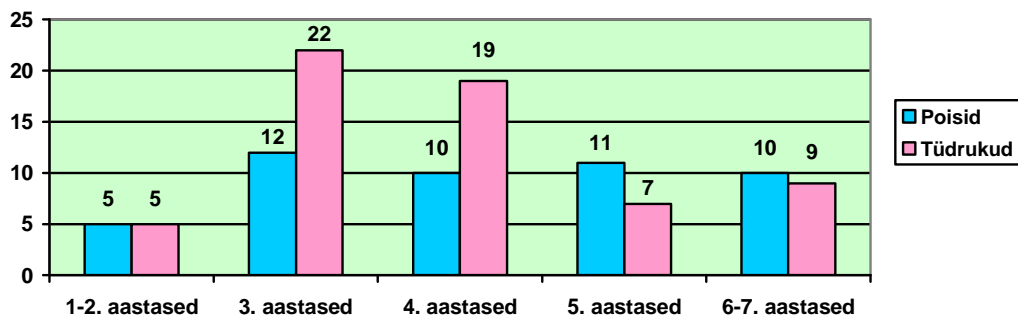
3. Hetkeolukorra analüüs

Laste ja pedagoogilise personali üldanalüüs on esitatud diagrammidena.



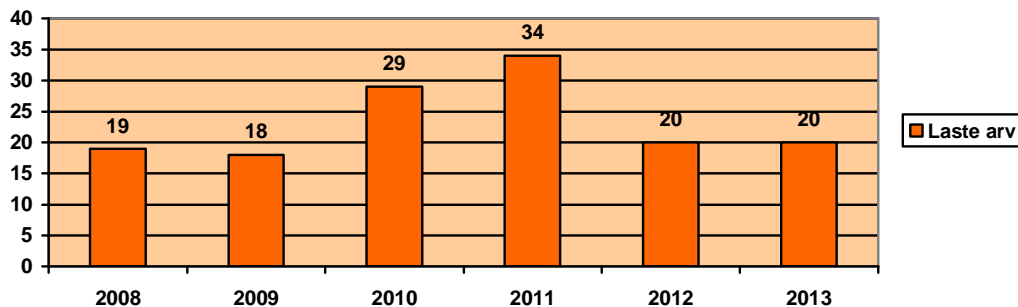
Joonis 1. Laste sooline ja arvuline jaotus rühmade kaupa

Tartu Lasteaed Karoliine laste arv seisuga 30. september 2007. a on 110, neist 48 poissi (43,6%) ja 62 tüdrukut (56,4%). Nooremates aiarühmades on tüdrukute ülekaal, kuid rühmade lõikes on tüdrukute ja poiste suhtarv proportsionaalne.



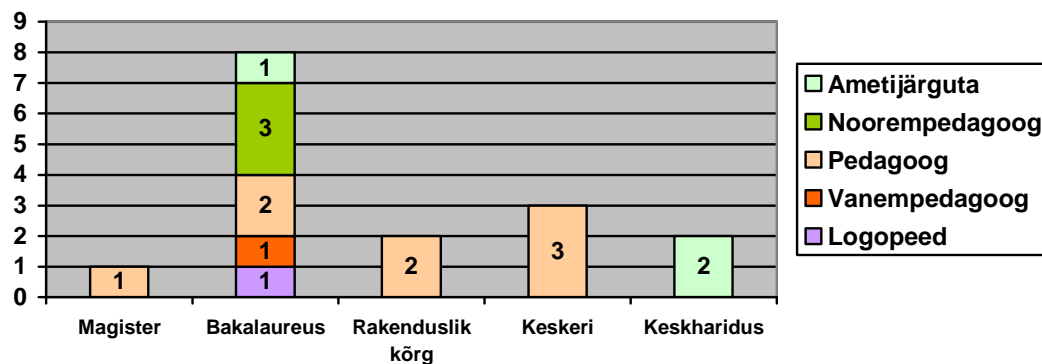
Joonis 2. Laste vanuseline jaotus seisuga 30. september 2007. a

Tartu Lasteaed Karoliine liitühmas on kümme sõimeelist last, 3-4. aastaseid lapsi on kokku 63 so 57,3% laste üldarvust.



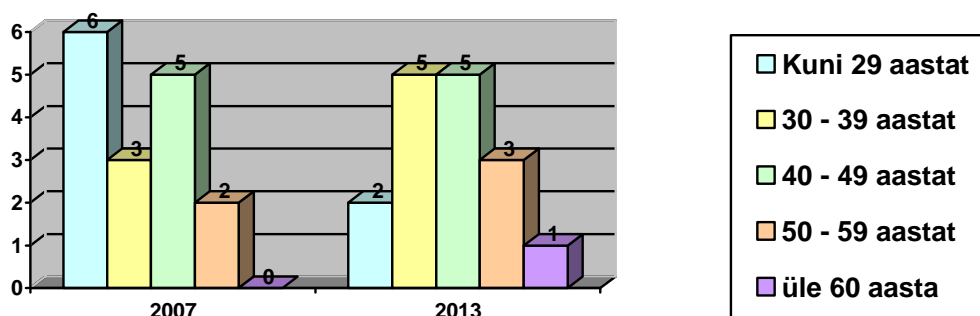
Joonis 3. Tartu Lasteaed Karoliine laste lõpetamise prognoos 2008 – 2013

2008/2009 ja 2009/2010 õppeaastal on lasteaia struktuur viierühmaline - üks liitühm ja neli aiarühma, nendest üks kooliks ettevalmistav rühm. 2008/2009 õppeaastaks on sõlmitud 19 munitsipaallasteasutuse koha kasutamise lepingut.



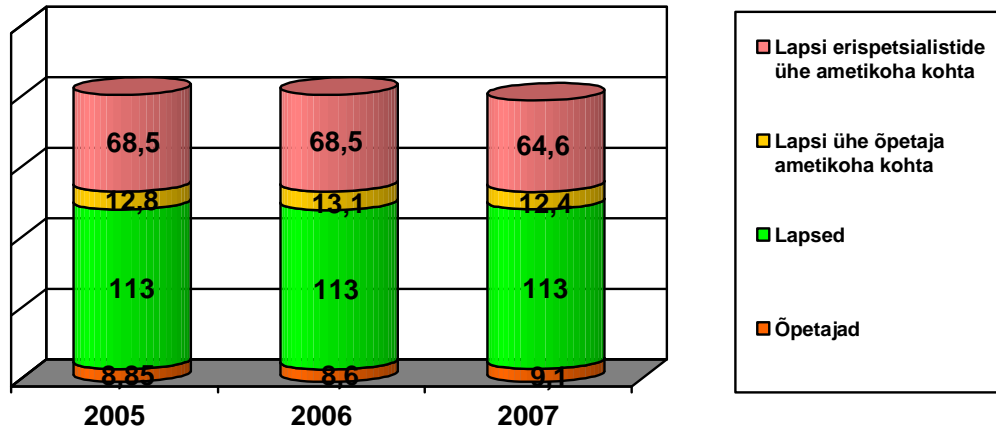
Joonis 4. Tartu Lasteaed Karoliine pedagoogide ametijärgud ja hariduslik tase

Seisuga 15. oktoober 2007. a on lasteaias kokku 15 pedagoogi (kaks viibib lapsehoolduspuhkusel), nendest kaks omandavad kõrghariduse 2008. aasta juunis. Tartu Ülikoolis jätkavad õpinguid magistriõppes muusikaõpetaja (lõpetab juunis 2008. a), juhataja asetäitja õppe- ja kasvatustöö alal ning liikumisõpetaja (lõpetavad juunis 2009. a). Logopeed omab kutsetunnistust ning vastab logopeed III kutsekvalifikatsiooni nõuetele.



Joonis 5. Pedagoogide vanus

Pedagoogide keskmine vanus hetkeseisuga on ca 36 eluaastat. Arvestades pedagoogide keskmise vanuse tõusu ja stabiilsusega töökohal, on oluline taseme- ja täiendkoolitus kvalifikatsiooninormide täitmiseks. Prioriteediks on noorte õpetajate tööle asumine ja nende professionaalse arengu toetamine mentorite juhendamisel.



Joonis 6. Laste ja õpetajate ning laste ja erispetsialistide suhtarv

Laste ja õpetajate ning laste ja erispetsialistide suhtarv on proportsionaalne.

Õpi- ja kasvukeskkonna kujundamine aastatel 2005 – 2007

- § rühmaruumide sisustamisel on lähtunud Hea Alguse programmist ja vastavalt sellele kujundatud ka laste õpikeskkond (erinevad tegevuskeskused)
- § teostatud on saali kaasaegne remont
- § uuendatud on 2. ja 3. rühma sisustust (laste lauad ja toolid, avariulid, rühmakapid, kummutid, kirjutuslaud, vaip)
- § 3. ja 5. rühma on soetatud plastikvoodid ning uuendatud voodipesu ja -tarvikuid
- § 4. rühma ruume on renoveeritud, akendele on paigaldatud rulood
- § kõikidesse tualettruumidesse on paigaldatud WC-kabiinid
- § toidukultuuri konkursil „Võlupada 2006” saavutatud III kohaga kaasnenud auhinna rahade eest on soetatud uusi toidunõusid
- § rajatud on liumägi HAAPSALU sõimeealistele lastele ning mänguväljak MINI-VIKERKAAR aiaealistele lastele
- § hoonesse on paigaldatud nõuetekohane turva- ja elektrivalgustus
- § rühmadesse on paigaldatud koristusvahendite hoidmiseks lukustatavad kapid
- § 3. rühmas uuendatakse lastemööblit
- § õuealale on paigaldatud ronila START, vedrukiik DRAAKON, palissaad, mänguvahend BUSS ja puitäärised mänguväljaku liivaalale

Õppe- ja kasvatustegevus

Õppe- ja kasvatustegevuse põhiülesanne on kvaliteedi tagamine õppetöös (koolivalmidus) ja õppekavaarendus. Oluline on iga lapse eelduste avastamine, arengulise ja haridusliku erivajaduse väljaselgitamine ning õigeaegne abi. Õppekava toetavad projektid on saanud rahastatud ja andnud võimaluse õpikeskkonna mitmekesistamiseks, tegevuste täiendamiseks ning koostööks erinevate huvigruppidega.

Arengukavast lähtuv õppekavaarendus põhineb kolmel teemal:

- § laps ja keskkond (õpperajad, õuesõppimine, avastusõpe)
- § lapse tervisekäitumine (tervisedendus, liikumisaktiivsust tõstvad üritused koos lapsevanematega, laste ohutusalane ennetustöö)
- § lapse emotsioonide rikastamine (kaunid kunstid kui emotsionaalne tegevusteraapia)

Arvutitega varustus

Lasteaias on üheksa arvutit – neli on paigutatud rühmadesse ja neid kasutavad nii õpetajad kui lapsed (õppetegevuse mitmekesistamiseks). Kokku on pedagoogide kasutuses kaheksa arvutit, millest kaks vajavad uuendamist. Keskmise pedagoogide arv ühe internetiühendusega arvuti kohta on kaks. Üks arvuti on majandusjuhataja ning üks logopeedi ja tervishoiutöötaja kasutuses.

Kaasaegsete õppevahendite kasutamiseks ja personali arendamiseks sisekoolituste kaudu on vajadus soetada multimeediaprojektor.

4. SWOT-analüüs

<p>Tugevused (S)</p> <ul style="list-style-type: none"> § kaasaegne erinevate võimalustega lapse-sõbralik õpikeskkond § õpihimuline ja arenemisvõimeline kogemustega personal § laste arengut, loovust, tervist ning individuaalsust arvestav õppekava § õppekasvatustöös kasutatakse erinevaid meetodikaid (Hea Algus, avastusõpe, õuesõpe – õpperajad Karlova linnaosas), tegevused toimuvad integreeritult § süsteemne lapse arengu jälgimine (vaatlused, arenguestlused, ümarlauad, IAK) § laste toetamine ja tugisüsteemide rakendamine § infotehnoloogia pidev kasutamine § arenguestlused lapsevanematega § osalemine lasteaiavälistel üritustel § tervislik toit § lastevanemate poolt hinnatud lasteaed 	<p>Nõrkused (W)</p> <ul style="list-style-type: none"> § laste arv ületab normide poolt ettenähtud ehitusliku mahutavuse § osade ruumide mittevastavus tervisekaitsenõuetele § saali puudumine – hoone projekt ei vasta sotsiaalministri määruse nõuetele § õuealal puuduvad varikatused § liikumis- ja spordiväljaku puudumine § majandusõu eraldamata mänguväljakust § kiikede ümber puudub turva-ala
<p>Võimalused (O)</p> <ul style="list-style-type: none"> § projektide kaudu lisaressursside taotlemine õpikeskkonna täiustamiseks § koostöö laiendamine erinevate huvigruppidega § lasteaia territooriumi valve tagamine § leida ressursse ühe rühma ja saali juurdeehituseks § õue-ala laiendamine § kujundada lasteaia head mainet § hoolekogu rakendamine reaalseks tööks § arendada suhteid ettevõtetega (tootmisjäägid) 	<p>Ohud (T)</p> <ul style="list-style-type: none"> § lasteaia hoone füüsiline amortiseerumine § lasteaia territooriumil viibivad võõrad § halb liikluskorraldus lasteaia ümbruses § olupoliitiline hariduspoliitika § omavalitsuse vähene toetus lasteaia arengule § lasteaia personali töö vähene tunnustamine üldsuse poolt ning madalad palgad § meedia negatiivne mõju lastele § soovijate arv lasteaeda kasvab, laste arv rühmas suur

5. Visioon

Tartu Lasteaed Karoliine on kõrge keskkonnakultuuriga turvaline ja arenev lasteaed 21. sajandil.

6. Missioon

Lasteaed Karoliine tagab võimalused isiksuse igakülgses arenguks ning toimetulekuks järgnevas elu- ja haridusetapis. Toetab lapse loomulikku huvi hankida teadmisi ja saada kogemusi ümbritsevast maailmast, looduse ja ühiskonnaähtuste kohta. Soodustab lapse kasvamist aktiivseks, otsustus- ja vastutustundlikuks ning valikuvõimeliseks.

7. Väärtused

- § kaasaegne õpikeskkond ja tervisedendus
- § lapsekesksus tema arengu tagamiseks
- § avatus ja koostöö peredega
- § motiveeritud, arenemisvõimeline ja koostööaldis personal
- § turvaline ja kodune lasteaed
- § lasteaed kui kultuurikandja
- § innovaatus

8. Strateegilised eesmärgid ja prioriteetsed tegevusvaldkonnad

- § Lasteaiahoone juurdeehitus (üks rühmakompleks ja saal)
- § Kaasaegne õpikeskkond
- § Hästitoimiv sisehindamissüsteem
- § Õpetajate mentorkoolitus
- § Koostöökava huvigruppidega
- § Tervistedendavate lasteaedade staatus

Strateegiliste eesmärkide elluviimiseks on prioriteetseteks tegevusvaldkondadeks eestvedamine ja juhtimine, personalijuhtimine, lapse arengu toetamine, õpikeskkonna kujundamine, koostöö huvigruppidega ning ressursside juhtimine.

Lasteaia juurdeehitus võimaldab säilitada lasteaia struktuuri, viies laste arvu rühmas vastavusse koolieelse lasteasutuse seadusega ja tagab nõuetekohase saali olemasolu laste liikumis- ja muusikategevusteks.

9. Tulemuslikkuse hindamise kriteeriumid

Eelõpetuse kvaliteedi eesmärgid põhinevad alushariduse kvaliteedi mudelil. Alushariduse kvaliteedinäitajad eelõpetuse hindamisel on:

1. õpetaja ja lapse vaheline suhtlemine
2. laste omavaheline suhtlemine
3. lapsest lähtuv tegevus
4. tegevuse kavandamine ja hindamine
5. lapse positiivsed kogemused
6. lapse kasvamine, areng ja õppimine
7. lastevanemate rahulolu

Lasteaia sisehindamise valdkondade kriteeriumid on koostatud riikliku järelevalve koolieelse lasteasutuse sisehindamise kriteeriumide alusel viies valdkonnas:

1. strateegiline juhtimine
2. personalijuhtimine
3. õppe- ja kasvatusprotsess
4. koostöö huvigruppidega
5. kasvukeskkonna kujundamine

10. Tegevuskava

Kasutatud lühendid: LAE – finantseerimine lasteaia eelarvest, LE – finantseerimine linna eelarvest vastavalt võimalusele, P – finantseerimine projektipõhiselt, RE – riigi eelarvest.

VALDKOND	TEGEVUS	TEOSTAMISE TEEED JA VIISID	SAAVUTATAV TULEMUS	TÄHTAEG	VASTUTAJA	FINANTSEERIMISE ALLIKAS
1. EESTI VEDAMINE JA JUHTIMINE	1.2. Strateegiline juhtimine	<ul style="list-style-type: none"> Enesehindamise läbiviimine Sisekontrolli uuendamine 	Täiustatud sisehindamissüsteem	2008	Juhataja	
2. PERSONALI- JUHTIMINE	2.1. Personali- vajaduse hindamine	<ul style="list-style-type: none"> Personali analüüs ja -vajaduse hindamine 	Lasteaia eesmärkidest lähtuv personalipoliitika	2008	Juhataja	
	2.2. Personali värbamine	<ul style="list-style-type: none"> Töökeskonna terviseriskide hindamine Töösisekorraeeskirjade uuendamine 	Täiendatud riskianalüüs	2008 – 2013	Juhataja	
	2.3. Personali kaasamine ja toetamine	<ul style="list-style-type: none"> Mentorkoolituse läbimine Töötühmade loomine Rahulolu küsitlused Mentori tugisüsteem 	Uuendatud töösisekorraeeskiri	2008	Juhataja	
	2.4. Personali arendamine	<ul style="list-style-type: none"> Täiendkoolituskava väljaselgitamine Arengevestlused personaliga Sisekoolituskava koostamine 	Koolituskava	2008 – 2013	Juhataja	RE
			Individuaalne arenduskava			
			Sisekoolitussüsteem			

3. KOOSTÖÖ HUUVI-GRUPPIDE GA	3.1. Koostöö kavandamine	<ul style="list-style-type: none"> • Osalemine Karlova Seltsi tegevuses • Kiievi lasteaia töökogemuste vahetamine meili teel, nende vastu võit Tartus • Koostöö süvendamine TKG-ga • Tartu Kõrgema Kunstikooli ja Arsise Kellade kooli külastamine • Lastevanematega koostöö 	<p>Koostöö Karlova Seltsiga</p> <p>Koostööleping Kiievi lasteaia nr 63</p> <p>Õpetajate osalemine lasteaia 1/v koosolekul, õpilaste esinemised, tagasiside küsitlus</p> <p>õpetajatelt</p> <p>Laste tutvumine koolide tegevustega</p> <p>Perepäevad, 1/v osalemine rühmade tegevustes, teema-tegevuste milimekesistamine</p>	2008 – 2010 2008 – 2010	Juhataja asetäitja õppe- ja kasvatus töö alal	
4. RESSURSSIDE JUHTIMINE	4.1. Eelarveliste ressursside juhtimine	<p>Ressursside eesmärgistatud kasutamine:</p> <ul style="list-style-type: none"> • Uue arengukava koostamine • Eelarveliste ressursside plaanipärane kasutamine • Tegevuskava realiseerimine • Finantsanalüüsi teostamine 	<p>Kinnitatud arengukava</p> <p>Eelarve täitmine</p> <p>Saavutatud eesmärgid</p> <p>Aruanne</p>	2008-2013	Juhataja	LAE

4.2. Materiaal-tehnilise baasi arendamine	<p>Laste kasvukeskkonna ohutuse ja atraktiivsuse tagamine:</p> <ul style="list-style-type: none"> • Lasteaia juurdeehitis koos hoone renoveerimise ja õueala laendamiseega • Mänguvahendi paigaldamine õuealale (RONG, ÕUNAKE) • Varikatuste ehitamine õuealale • Liikumisväljaku rajamine • 4. rühma mööbli uuendamine • 5. rühma mööbli uuendamine • 2. rühma renoveerimine • 3. rühma renoveerimine • 4. rühma renoveerimine • 5. rühma renoveerimine • Kabinettide renoveerimine • Koridori renoveerimine • Inventari soetamine (kõõginurga mööbel, nõudepesumasin, köögiviljalõikur, tolmumeja, riidekapp, tööriistakomplekt, vaip, kaamera) • Multimeediaprojektor • Õppevahendite soetamine 	5-rühmaline lasteaed	2008	Majandusjuhataja	LE LAE
	<ul style="list-style-type: none"> • 2009 • 2008 • 2013 • 2008 • 2011 • 2012 • 2009 • 2009 • 2010 • 2008-2013 	Õuevahendid valiktegevus- teks ning kaitse päikese ja vihma eest	2008 2009 2008 2013 2008 2011 2012 2009 2009 2010 2008-2013		LAE LAE LAE LAE LAE LAE LAE LAE LAE LAE LAE
4.3. Inforessursside juhtimine	<p>Inforessursside oskuslik kasutamine:</p> <ul style="list-style-type: none"> • Info liikumise süsteemsuse tagamine • Info kättesaadavuse kindlustamine töötajatele • Lasteaia kodulehekülje järgijevide uuendamine • Info- ja kommunikatsiooni- tehnoloogია kasutamine 	Kaasaegne tehnika	2008-2013 pidev	Juhikond	LE LAE
	<p>Informatsiooni vaba liikumine</p> <p>Toimiv infosüsteem</p> <p>Personali informeeritus</p> <p>Infovahetus</p> <p>Info kiire edastamine</p>	Infovahetus	pidev		LAE

	4.4. Säsiitlik maajandamine ja keskkonnahoid	Sääsiiva arengu põhinõuete rakendamine: <ul style="list-style-type: none"> • Jätmete sorteerimine ja liigiti kogumine • Biojätmete kasutamine loomatoiduks • Soojus- ja elektrienergia kokkuhoiidlik tarbimine • Yee sääsiitlik kasutamine 	Loodustsääsiiv lasteae	pidev	Maajandusjuhataja	LAE
5. ÕPPE- JA KASVATUS-PROTSESS	5.1. Lapse areng	<ul style="list-style-type: none"> • Laste vaatlused, HEV laste väljaselgitamine, koolivalmiduse määratlamine, arenguvestlused lapsevanematega • IT vahendite kasutamine logopeedi töös • Tugitegevuse edastamine, tagasi- sidevestlused 	Täiustatud tugisüsteem, IAK	pidev	Logopeed	LAE
	5.2. Õppekava	<ul style="list-style-type: none"> • Täiendatud õppekava rakendamine • Tervisedenduse kava koostamine, täiendamine 	Õppekava, mis lähtub lasteaias eesmärkidest Tervist edendavate laste- aegade status	2010	Juhataja asetäitja õppe- ja kasvatus töö alal	
	5.3. Õppekorraldus ja -meetodid	<ul style="list-style-type: none"> • Avastusõppe rakendamine • Sisekohtlus - õpperaudade täiustamine, töölehtede koostamine • Õppe- ja kasvatusgevuse hindamine, analüüs 	Uurimuslik õpe meeskonnatöona Õuesõpe: laps - aktiivne õppija Muudatused õppe- ja tegevuskavades	pidev	Juhataja asetäitja õppe- ja kasvatus töö alal	LAE

11. Arengukava uuendamise kord

- § Tartu Lasteaed Karoliine arengukava täitmist analüüsitakse, tehakse kokkuvõtteid ja uuendatakse iga õppeaasta lõpus.
- § Parandusi ja muudatusi arengukavasse võivad esitada kõik meeskonnaliikmed.
- § Ettepanekud arengukava muutmiseks kooskõlastatakse pedagoogilise nõukogu ja hoolekoguga.
- § Arengukava kinnitab Tartu Linnavalitsus.

Anneli Apuhtin
Õigusteenistuse juhataja
linnasekretäri ülesannetes

Lisad

Lisa 1. Lasteasutuse külastatavuse analüüs

Aasta	Planeeritud laste arv	Söim	Aed	Tööpäevi aastas	Toidupäevi kokku	Kohaloldud päevi kokku	Laste keskmine kohalkäimine			Laste nimes- tikuline arv	Söim	Aed	Laste külas- tatavuse % toidupäevade järgi	Laste külas- tatavuse % planeeritud laste arvu järgi	Laste külas- tatavuse % nimestikulistest laste arvu järgi	Rühmade täituvus %-des	
							kokku	söim	aed							söim	aed
2005	114	18	96	234	17312	17385	74,3	10,9	63,4	113	17	96	64,9 %	65,2 %	65,7 %	94,4	100
2006	114	18	96	254	16981	17019	67,0	9,8	57,2	113	16	97	58,6 %	58,8 %	59,3 %	88,9	101
2007	114	18	96	214	13526	13583	64,1	9,0	55,1	110	16	94	57,5 %	55,7 %	57,7 %	88,9	97,9

* 2005. a juulikuus oli lasteasad suletud ja 30. detsembril põlnud lasteaias ühtegi last

2006. a juunikuus oli keskmiselt kohal 51,9 last, juulikuus 7,7 last ja augustikuus 41,6 last

2007. a on arvestatud kümme kuu tööpäevade arvuga

Lisa 2. Lasteasutuse külastatavus ja rühmade täituvus aastatel 2005-2007

	1 rühm			2 rühm			3 rühm			4 rühm			5 rühm			Kokku		
	2005	2006	2007	2005	2006	2007	2005	2006	2007	2005	2006	2007	2005	2006	2007	2005	2006	2007
Jaanuar	9,9	9,9	8,4	15,1	14,4	17,0	17,2	14,8	13,4	12,0	14,8	16,5	14,6	16,7	15,7	68,8	70,6	71,0
Vebruar	10,1	9,4	8,5	17,1	17,4	16,3	14,7	16,1	14,4	15,6	17,4	16,3	20,1	18,1	19,0	77,6	78,4	74,5
Märts	12,6	12,6	9,4	17,6	18,0	16,1	16,4	17,0	14,8	16,8	14,6	16,9	16,4	18,0	17,1	79,8	80,2	74,3
Aprill	11,0	10,3	10,5	13,7	15,7	15,1	18,0	13,7	18,0	17,9	16,1	16,8	18,7	19,0	19,1	79,3	74,8	79,5
Mai	12,3	14,3	10,4	18,1	19,4	18,5	18,1	16,8	20,0	20,4	21,1	18,4	19,7	20,6	19,4	88,6	92,2	86,7
Juuni	9,5	9,6	7,4	9,0	9,9	9,7	11,0	9,6	8,7	12,3	11,7	11,9	7,4	11,2	5,2	49,2	52,0	42,9
Juuli	-	2,7	3,6	-	0,6	2,3	-	0,2	0,4	-	2,7	2,5	-	1,5	0,2	-	7,7	9,0
August	6,7	8,7	6,5	7,9	7,3	9,9	6,2	9,0	7,1	7,7	11,0	7,2	6,9	9,4	2,3	35,4	45,4	33,0
September	13,9	11,3	11,9	18,9	17,0	18,8	18,0	15,5	19,5	21,7	17,5	16,8	22,0	20,0	17,9	94,5	81,3	84,9
Oktoober	11,5	12,3	13,3	16,6	18,7	17,2	16,9	19,2	19,3	18,4	19,3	17,4	19,8	19,6	17,0	83,2	89,1	84,3
November	10,7	10,7		17,6	15,6		17,7	19,7		20,2	16,0		20,5	19,2		86,7	81,2	
DeitseMBER	11,2	6,9		14,5	14,0		14,5	12,2		18,1	14,0		15,9	14,5		74,2	61,6	
Keskmine kohalkäimine	10,9	9,9	9,0	15,1	21,4	14,1	15,3	13,7	13,6	16,5	14,7	14,1	16,5	15,7	13,3	74,3	67,9	64,0

Laste lasteaias viibimise keskmine arv, kui välja arvaata suvekuud, on 80. See moodustab 71,4% laste üldarvust. Lasteasutuse külastatavuse % on rahuldav.