



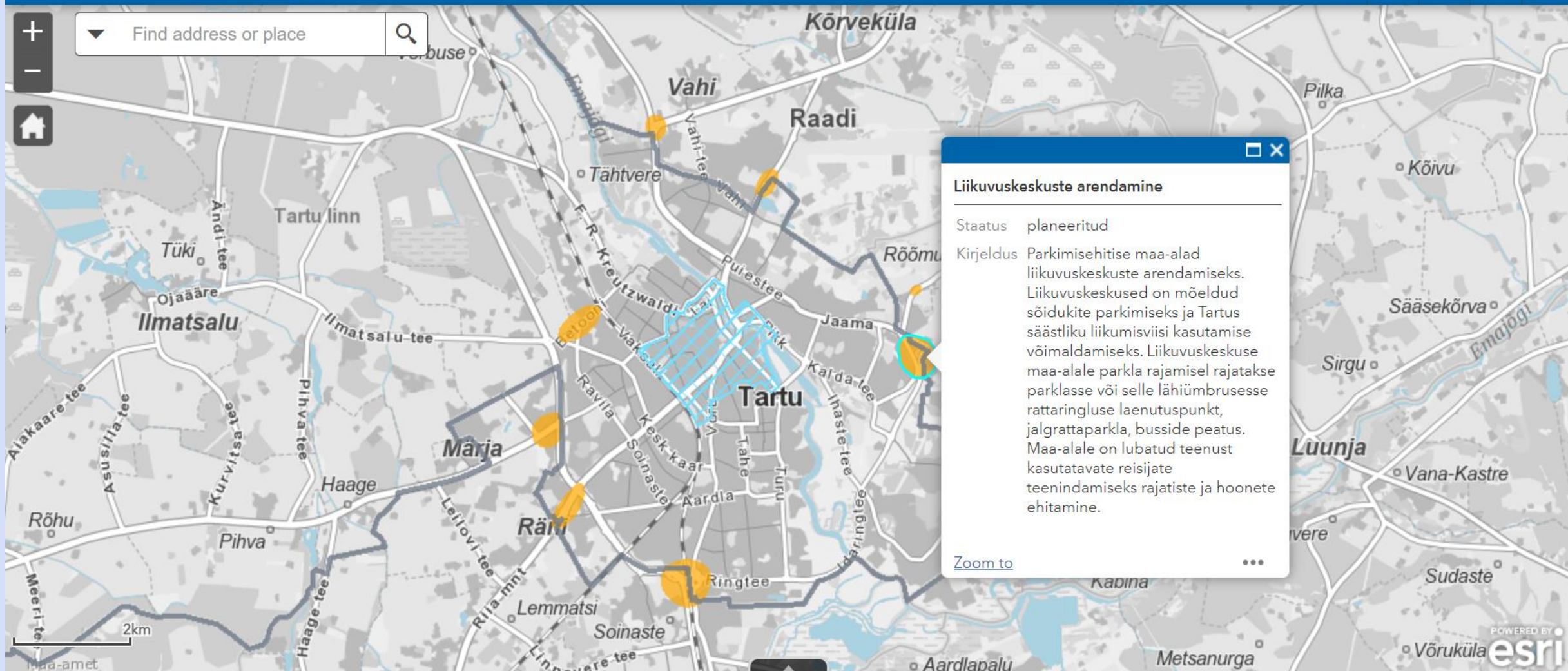
Liikuvuskeskused

TARTU

10.01.2024

Tartu linna üldplaneering

Tartu linna üldplaneering 2040+



Võimalikud liikuvuskeskused Tartus

- Tartu üldplaneeringus võimalikud piirkonnad, kuhu võiks kavandada Tartu linna piires liikuvuskeskused.
- Analüüsitud on linna sisenevate ja väljuvate autode hulka tänavate lõikes (Riia, Puiestee, Võru, Narva, Kreutzwaldi jne), nn äärelinna liikuvuskeskused.
- Valminud parkimisuuringus asukohad, kus võimalike liikuvuskeskuste mõju võiks olla kõige suurem.
- Liikuvuskeskuste juures on oluline ka muude täiendavate teenuste olemasolu (nt kaubanduskeskused või muu teenus) ning hästi toimiv ühistranspordiühendus (tihe väljumisgraafik, buss vähemalt 1x10 min jooksul).

Liikuvuskeskuste asukohtade ettepanek parkimisuuringus

Liikuvuskeskuste alad

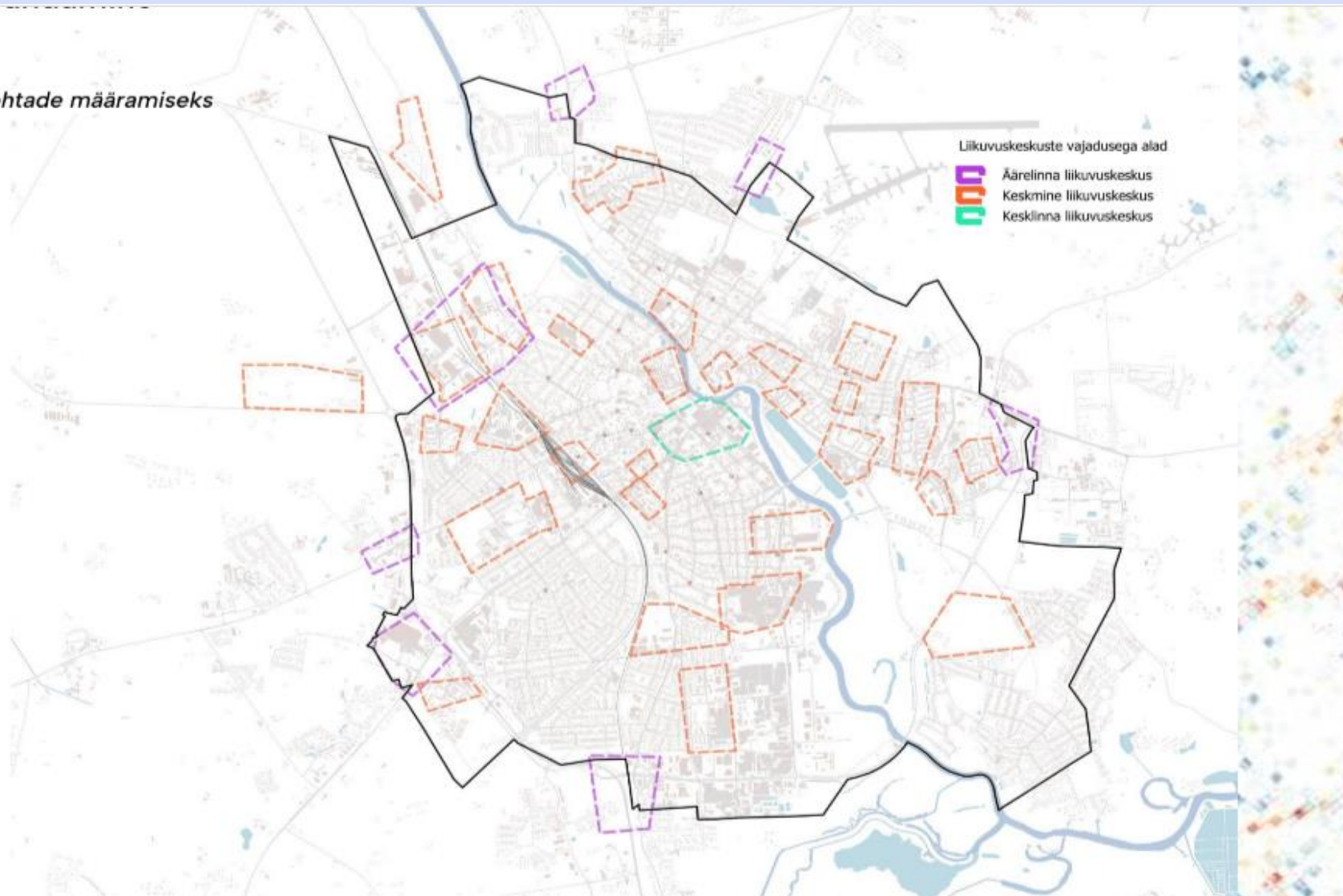
Ettepanek liikuvuskeskuste asukohtade määramiseks

Liikuvuskeskuste asukohtade

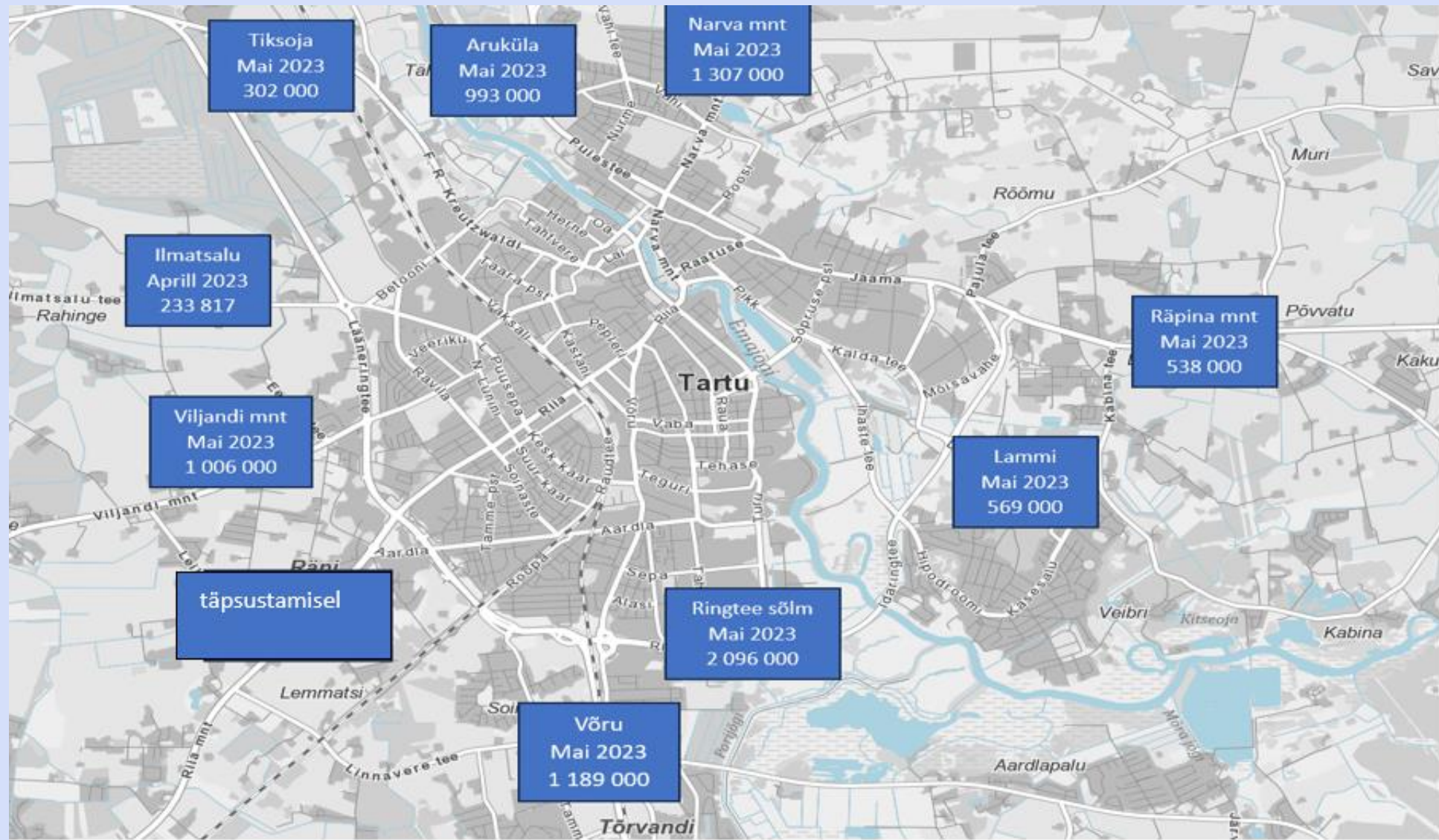
väljaselgitamiseks on vaadatud hoonete pindalade kontsentratsiooni, ühistranspordi ja rattaringluse võrgustiku seoses üldplaneeringuga perspektiivsete ruumiliste arengusuundumustega.

Äärelinna liikuvuskeskused paiknevad asukohtades, mis jäävad linna sisenevate maanteed serva või teele linna sisenemisel. Asukohad kattuvad üldplaneeringus kavandatud asukohtadega. Äärelinna liikuvuskeskuste eripäraks on P&R parkla, mis teeb sellest pindala poolest suure liikuvuskeskuse. Juhtudel, kus see on võimalik, tuleks kaaluda olemasolevate parklate riskasutust, et liikuvuskeskuse pindala oleks võimalikult väike. Juhtudel, kus riskasutatavad parklad ei ole mugavalt kasutatavad ja seetõttu kannataks liikuvuskeskuse kompaktsus, siis tuleb kaaluda eraldi parkla rajamist P&R tabeks.

Keskmise suurusega liikuvuskeskused asuvad linna sees ja on ilma P&R parklata, seega oma ruumivajaduselt oluliselt väiksemad. Keskmise suurusega liikuvuskeskuste kavandamisel on lähtunud hoonete pindalade kontsentratsioonist, kuna suurema pindalaga hoonestus genereerib rohkem liiklust – suurtes elamutes on palju inimesi, suurtes asutustes üldjoontes palju töötajaid. Hoonestuse tiheduse põhjal määratud liikuvuskeskuste asukohtasid on vaadeldud koos üldplaneeringu arengusuundumistega, ühistranspordi ning rattaringluse võrgustikuga.



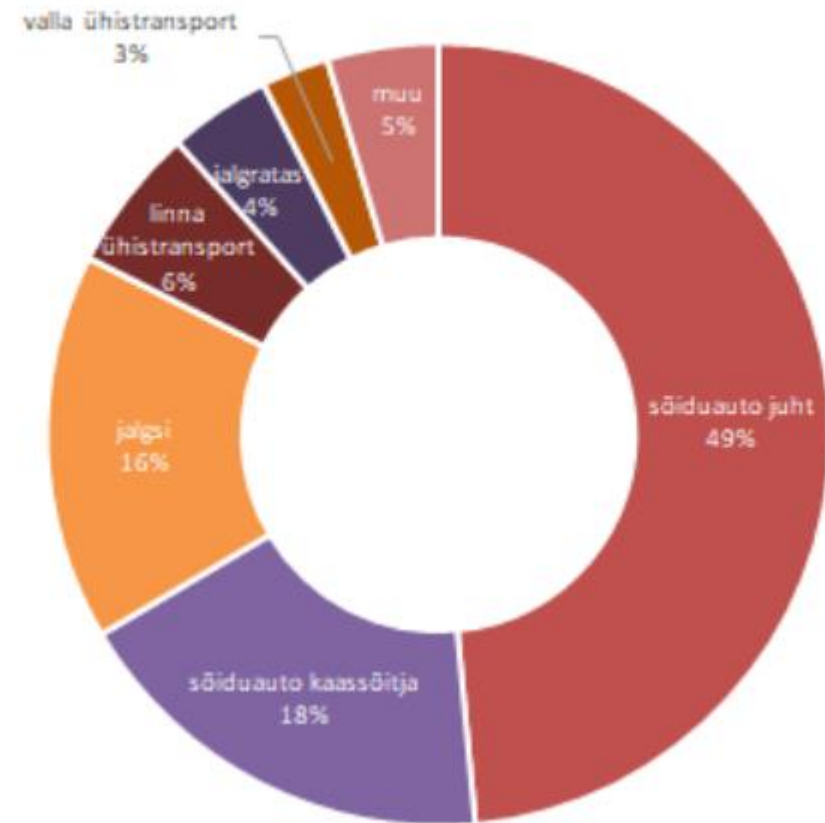
Loendused linnapiiril



Miks liikuvuskeskused?

- Liikuvuskeskused on osa laiemast süsteemist, mida peab toetama parkimispoliitika, hea tänavaruum jne.
- Eeldused tehtud: uuendatud liinivõrk, jalgrattataristu.
- Samm kestliku linna suunas.
- "Kui Tartu lähiümbruse elanikud saaksid ise valida, eelistaksid nad liikuda enim ühistranspordiga (36%). Järgneb auto (29%) ning jalgratta (22%) kasutamise eelistamine. Liikumisviiside arendamise seisukohast oleksid seega kõige kriitilisemad arendamist vajavad liikumisviisid ühistransport ning liikumisvõimalused jalgrattaga" (*Tartu linna ja lähiümbruse uuring 2018*).

Liikumisviiside modaalkaotus Tartu lähiümbruses



Miks liikuvuskeskused?

- Uued liikuvuse trendid pakuvad palju erinevaid liikumisviise. Erinevate liikumisviiside kombineerimine (multimodaalsus) on paljudel juhtudel kiirem ja säästvam kui isikliku sõiduauto kasutamine.
- Liikuvuskeskused toovad kokku erinevad liikumisviisid ja neid toetavad teenused, seeläbi toetades multimodaalsust.

Mis on liikuvuskeskus?

Liikumisviisid	Liikuvuse tugiteenused	Hea avalik ruum	Info	Lisateenused
<ul style="list-style-type: none">• Buss• Autorent• Rattarent• Nõudepõhine transport• Sõidujagamine• Kastirattad	<ul style="list-style-type: none">• Autode parkla• Jalgrattahoidjad• Jalgrattamajad• Elektriautode laadijad• Peatumise kohad• Jalgrataste hoolduspunkt• Elektriliste kergliikurite laadimine	<ul style="list-style-type: none">• Ligipääsetavus• Haljastus• Istumisvõimalused• Valgustus• Hea ja ohutu tänavaruum• Taskupark• Ootekoda• Ilmastikukindel ooteala• Äriteenused lähiümbruses• Tualett	<ul style="list-style-type: none">• Viidad• Infokiosk• Visuaalne identiteet• Liikuvus kui teenus (MaaS)• Reaalajas sõidugraafik	<ul style="list-style-type: none">• Wi-Fi• Kohvik / kiosk• Pakiautomaat• Hoiukapp• Telefoni laadija

Allikas: "Liikuvuskeskuste olemus ja tüpoloogiatel põhinev kasutamine Tartu linna näitel"
Olja Fomina magistritöö (2022)

Toetusvõimalus

- **Toetuse eesmärk: aidata kaasa terviklike säästva liikuvuse teekondade tekkimisele ja mugavate ning ligipääsetavate mitmeliigiliste ühistranspordi ümberistumiste võimaluse loomisele, et suurendada jalgsi, jalgrattaga liikumist ja ühistranspordikasutust ning vähendada pendelrändega seotud autokasutust.**
- **Toetatakse mitmeliigiliste ühistranspordi terminalide ehitust või ümberistumiste loomist ja soodustamist**
- **Minimaalne investering 200 000€ (omaosalus 30%)**
- **Tartu linna jaoks kavandatud maksimaalne summa 6 miljonit eurot**
- **Abikõlblikkuse periood kuni 31.oktoober 2029.**
- **Taotluste esitamine 15.01.2024**
- **Taotlejad: Tallinn, Tartu**

Lõunakeskus

- Kõige suurema potentsiaaliga asukoht (kasutajate arv, asukoht, investering vs kasu).
- Pakutavad teenused: varjualusega parkla koos ühistranspordipeatusega, elektriautode laadimine, rattarent, tõukerattarent, jalgrattagaraaž, kastirataste ala.
- Ca 60-70 parkimiskohta
- Esialgne kavandatav maksumus 420 000 eurot (sh omafinantseering 30%)
- Elluviimine koostöös Lõunakeskusega
- Toetuse kasutamine võimalik kui linn saab kinnistu Lõunakeskusest endale kuni amortisatsiooniperioodi lõpuni (volikogu luba)



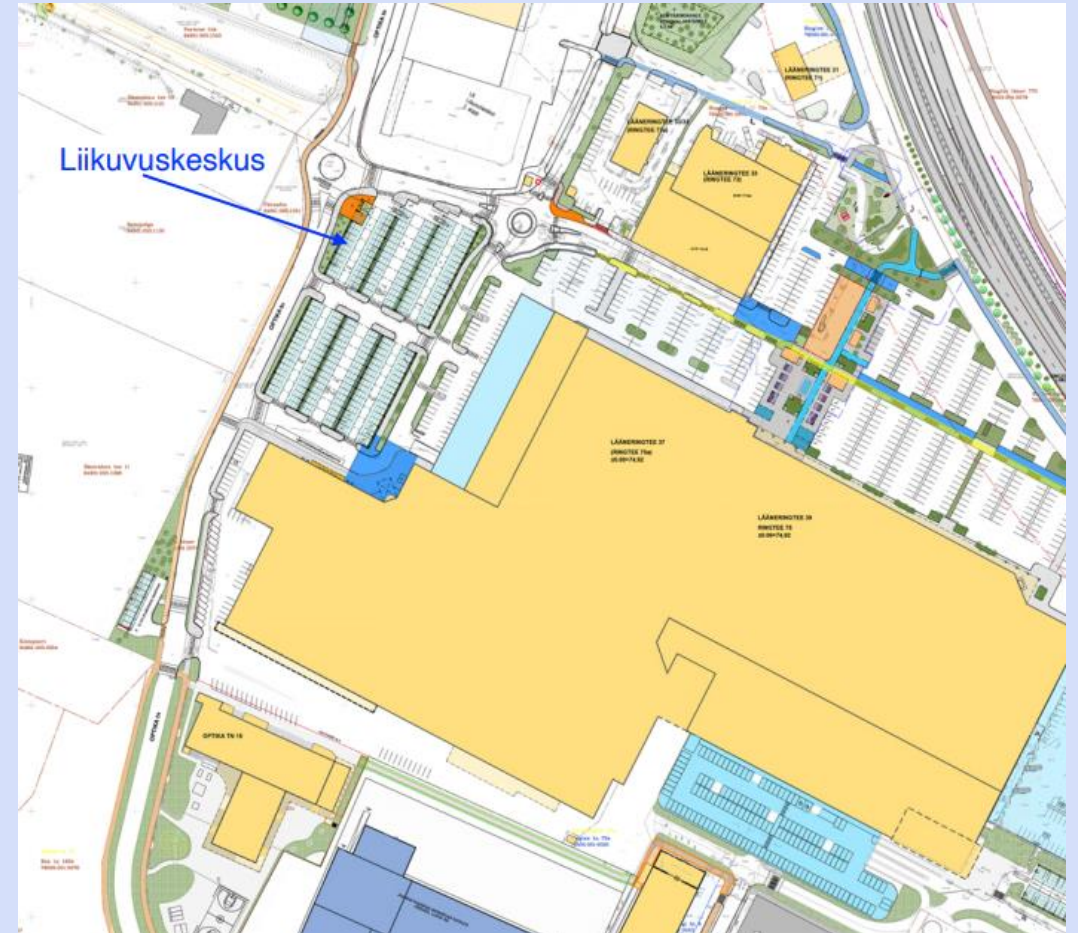
Lõunakeskus

Esialgne eelarve

1900 m² ala

- Parkla katendid: uus asfalt, äärekivid, valgustus, haljastus joonimine, muud katendid
- Varikatused+ materjalid
- Jalgrattakuur
- Tähistus/teavitus
- Laadijad, tõkkepuud, kaamerad

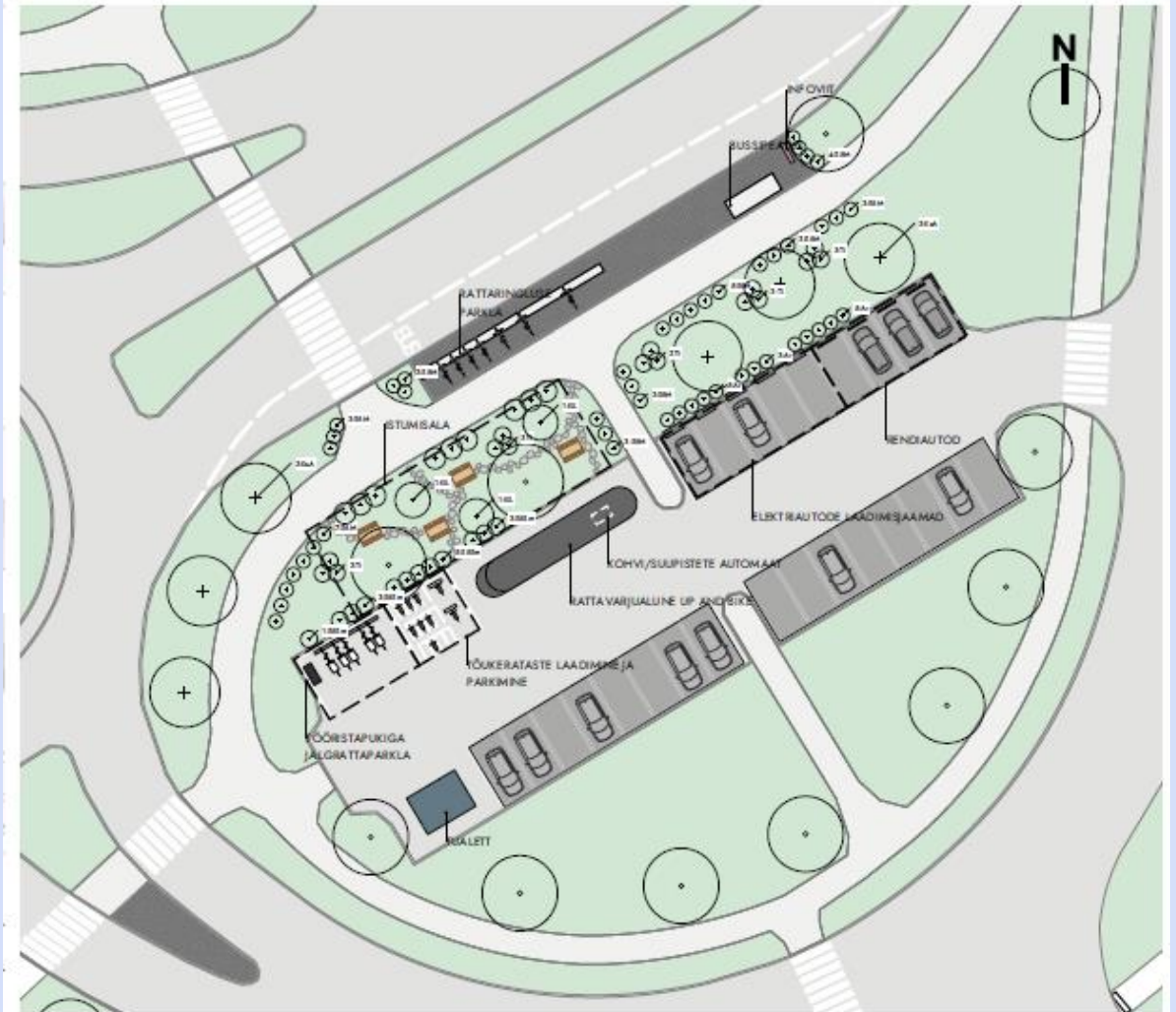
KOKKU ca 420 000€



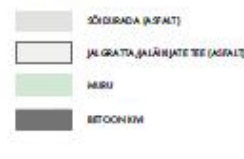
Võru tänav 252

- Loendusandmed- 39 000 sõidukit päevas
- Kinnistu kuulub linnale, juba praegu toimib pargi- ja reisi parklana, kõrval linnaliinibusside peatumisala.
- Kavandada lisaks parkimisvõimalustele ka linnarataste ja tõukerataste laenutus, elektriautode laadimisala, rattakapid ning taristu nii bussijuhtidele (pesemis ja wc võimalus, puhkeruum) kui avalikuks kasutuseks.
- Ca 100 parkimiskohta

ASENDIPLAAN M1:500



OLEMASOLEV



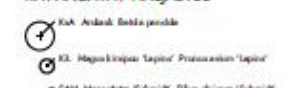
PROJEKTEERITUD LAHENDUSETINGMÄÄRGIK



OLEV HALJASTUS

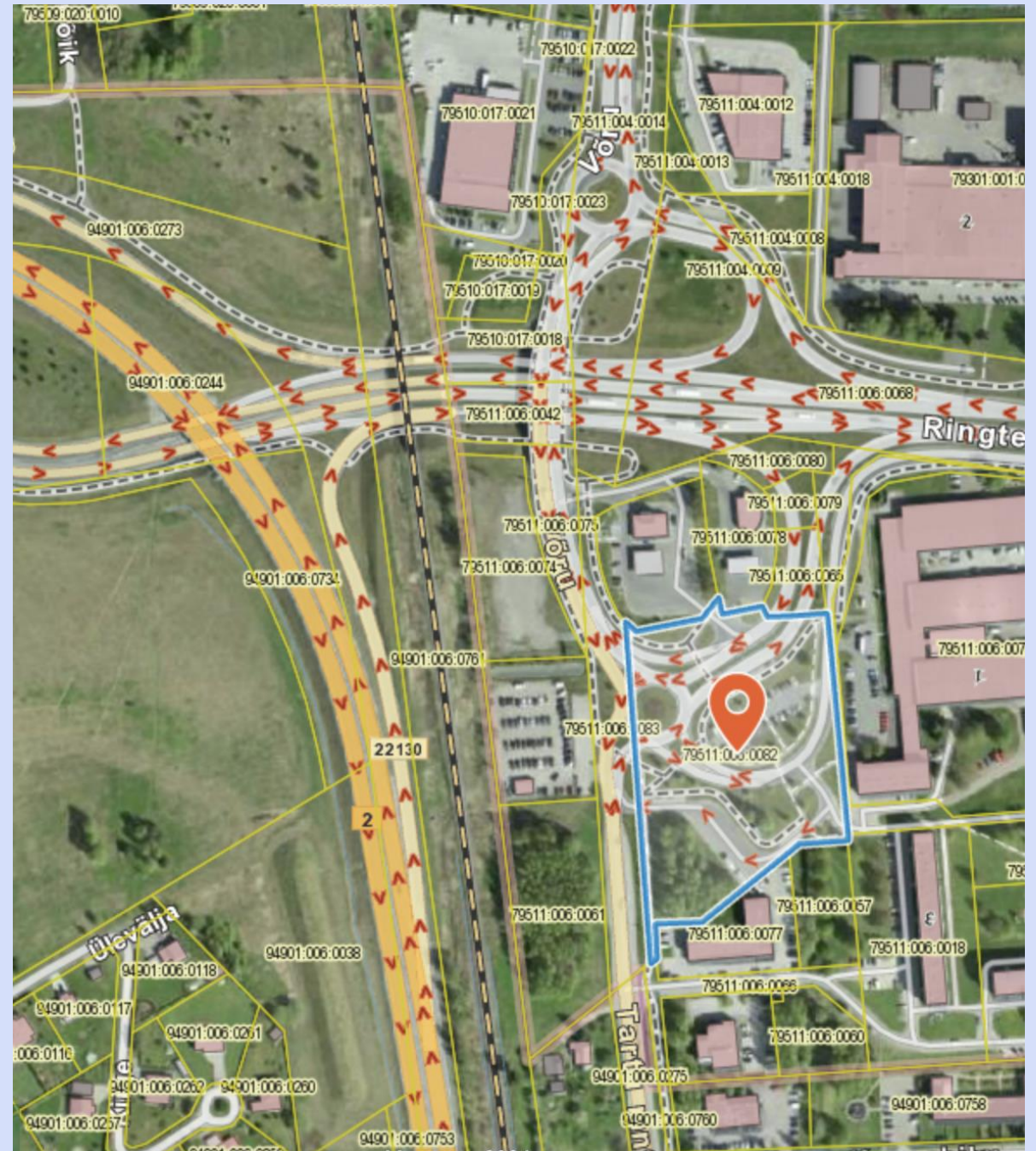


KAVANDATAV HALJASTUS



Võru tänav 252

- Parkla katendid: uus asfalt, äärekivid, valgustus, haljastus joonimine, muud katendid
 - Varikatused+ materjalid
 - Jalgrattakuur
 - Tähistused, laadijad, tõkkepuud, kaamerad
 - Avalik wc ja pesemisvõimalus koos bussijuhtidele mõeldud tööruumidega
- Kokku ca 460 000 eurot



Meetme probleemid:

- Ebarealistlikud tähtajad tervikliku lahenduse väljatöötamiseks
- Minimaalne toetussumma võiks olla väiksem (praegu 200 000€ taotluse kohta)
- Meetmesse sobituv asukohavalik eeldab väga suurt mõju: mõju hinnatakse 1000 kasutajat ööpäevas või 540 000 (loetakse kasutuskordi, mitte unikaalseid kasutajaid aastas)
- Meede võiks soosida kolmepoolset koostööd (riik-KOV-ettevõtjad): eeldused teenuste kättesaadavusele koonduvad nt kaubanduskeskuste juurde



Ettepanek

Esitada liikuvuskeskuste toetusmeetmesse 2 liikuvuskeskust.

Alustada ministeeriumiga läbirääkimisi.

