

# Tähe tn 4 krundi planeeringuvõistluse ja detailplaneeringu muinsuskaitse eritingimused

## Tartu linn

Seotud kultuurimälestised: Puitelamu Tartus Tähe 7, 1907. a. registri numbriga 7098 kaitsevöönd ja  
Puitelamu Tartus Tähe 11, 1911-1920. a. registri numbriga 7099 kaitsevöönd



Töö nr: 1962ET1

Muinsuskaitse tegevusluba EMU000164

Tellija: Tähe Maailm OÜ

Projekti juht: Mart Hiob, PhD

Vastutav spetsialist: Mart Hiob

Koostaja: Mart Hiob

Kaanefoto: Väljavõte Tartu 1927. a kruntide ja hoonete plaanist.



## Sisukord

1. Sissejuhatus.....	5
1.1. Eritingimuste objekt ja koostamise põhjus.....	5
1.2. Kaitsestaatus.....	6
1.3. Krundil varem koostatud uuringud, eritingimused ja projektid .....	6
2. Ruumiline kujunemine ja analüüs .....	7
2.1. Krundi ja varasema hoonestuse ülevaade .....	7
2.2. Olemasolev olukord.....	40
3. Muinsuskaitse hinnang.....	44
4. Muinsuskaitse eritingimused .....	45
5. Lisad.....	47
5.1. Väljavõte Tartu linna muinsuskaitse komisjoni 31.07.2019 protokollist.....	47







## 1. Sissejuhatus

### 1.1. Eritingimuste objekt ja koostamise põhjus

Muinsuskaitse eritingimused on koostatud Tähe Maailm OÜ tellimisel Tartus asuva Tähe tn 4 krundi kohta, katastriüksuse tunnusega 79507:046:0028, sihtotstarbega 70% ärimaa ja 30% ühiskondlike hoonete maa. Tegemist on endise Tartu ülikooli füüsikahoonega, mille ülikool müüs eraettevõttele pärast uue füüsikahoone valmimist Maarjamõisa väljal.



**Joonis 1.** Tähe tn 4 krundi asukoha skeem: punasega käsitletava krundi piir, lillaga kaks kaitsealust hoonet ja katkendjoonega nende kaitsevöönd. Allikas: maa-ameti kaardirakendus.

Täche tn 4 krunt asub väljaspool Tartu vanalinna, Täche tänava ääres. Üle Täche tänava on krundi naabriteks muinsuskaitsealused Täche tn 7 ja Täche tn 11 puitelamu, mille kaitsevöönd ulatub krundile.

Täche tn 4 krundil asuv endine ülikooli füüsikahoone on renoveeritud kontoripindadeks. Maja ümber on suures ulatuses muruala, mille krundiomanik püüab leida otstarbekamat kasutust täiendava hoonestuse püstitamise kaalumisega. Samuti võiks uushoonestus toetada linnaruumi arengut ning varjata maja kõrval olevat suurt parkimisala.

Muinsuskaitse eritingimuste koostamine on vajalik, sest Täche tn 4 krundile kavandatud muudatused jäävad osaliselt muinsuskaitsealuste hoonete kaitsevööndisse. Muinsuskaitse eritingimuste eesmärk on tagada, et Täche tn 4 krundil teostatavad muudatused ei kahjusta mälestisi ega nende vaadeldavust.

## 1.2. Kaitsestaatus

Täche tn 7 ja Täche tn 11 hoone on võetud muinsuskaitse alla kultuuriministri 20.03.1997 määrus nr 12 „Kultuurimälestiseks tunnistamine“.

Vastavalt muinsuskaitseaduse §le 14 (Kaitsevöönd) lg 2 on mälestise kaitsevööndi eesmärk tagada:

- 1) kinnismälestise säilimine sobivas ja toetavas keskkonnas ning seda ümbritsevate mälestisega seotud kultuuriväärtuslike objektide ja elementide säilimine;
- 2) kinnismälestise vaadeldavus ja mälestiselt avanevate algupäraste vaadete säilimine;
- 3) kinnismälestist ümbritseva arheoloogilise kultuurikihi säilimine.

## 1.3. Krundil varem koostatud uuringud, eritingimused ja projektid

Muinsuskaitseameti registri andmetel on Täche tn 4 krundi lähedal varem tehtud vaid kõrvalasuva uushoonestusala detailplaneeringu ning Täche tn 7 piirdeaia projekti muinsuskaitse eritingimused:

Nr	Kuupäev	Tüüp	Kirjeldus	Inspektor
16901	06.12.2011	muinsuskaitse eritingimused	Tartus, Karlova linnaosas kruntide Päeva 1, Täche 8, Täche 10 ja Pargi 15 kohta koostatava detailplaneeringu muinsuskaitse eritingimused (osaliselt ehitismälestise Täche 11/13 reg nr 7099 kaitsevööndis). Koostanud Enriko Talvistu, Uku Põllumaa. Tartu, november 2011.	Tartu Linnavalitsus, Egle Tamm
2158	06.12.2004	muinsuskaitse eritingimused	Elamu Täche 7 Tartu piirdeaia remondi-restaureerimise muinsuskaitse eritingimused. Koost Kaisa Puniste Tartu LV AEO. Tartu 2004	Muinsuskaitseameti Tartu maakonna vaneminspektor, Mart Siilivask



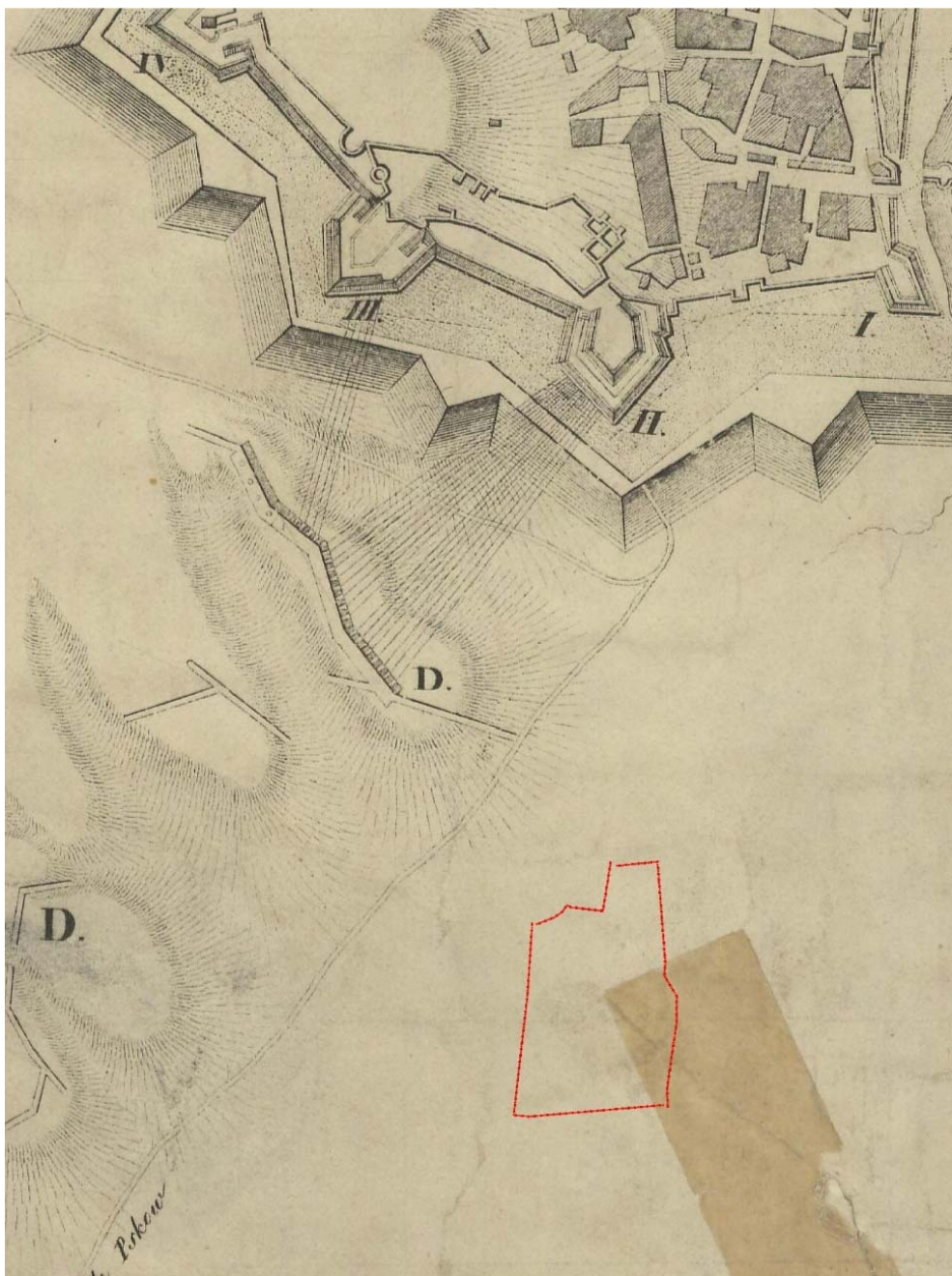


## 2. Ruumiline kujunemine ja analüüs

### 2.1. Krundi ja varasema hoonestuse ülevaade

Tähe tn 4 krunt asub Tähe tänava ääres. Tähe tänav on Toomemäel asuva tähetorni järgi nime saanud tänav, mille ajalooline algusosa on tänapäeval tuntud W. Struve nime all ning lõik Riia tänavast kuni kõnealuse Tähe tn 4 krundini on pärast II maailmasõda kinni ehitatud (majad Riia tn 8, Riia tn 10 ja Tähe tn 2). Ajaloolise Tähe-Lille ristmiku asemel on ühendus kahe tänava vahel olemas ajaloolisest tänavakoridorist väljaspool, kuid autoga läbipääsu takistamiseks on paigaldatud füüsiline tõke.

Tänane Tähe tn 4 krunt ei asunud keskaegsele Tartu linnale kuulavatel maalidel (vt Joonis 2 ja Joonis 3). Kuni 18. sajandi viimase kümnendini oli tegemist Tähtvere mõisa maadega. Karlova mõis eraldati Tähtvere mõisast 1793. a ja planeeringuala maad läksid Karlova mõisa kätte.



**Joonis 2.** Lossi tänava hoonestusalad Tartu 1704. a piiramist kujutava kaardi väljavõttel, mis on valmistatud 1817. Täna sel Lossi tn 11 krundil hoonestust näidatud ei ole. Allikas: Eesti Ajalooarhiiv säilik EAA, f 995, n 1, s 6843, l 1k.



**Joonis 3.** Väljavõte Tartu linna piiride 1729. a plaanist. Lilla sõõriga on tähistatud kõnealuse ala asukoht Tähtvere mõisa maadel. Allikas: Eesti Ajalooarhiiv säilik EAA, f 995, n 1, s 6851, l 5k.

Piirkonda hakkas hoonestus tekkima 18. sajandil – 18. sajandi lõpus olid hooned Riia mäel ja Kalevi tänava alguses (vt 1776. a plaani EAA.2623.1.2049 leht 42). Planeeringualal veel 18. sajandil hooneid ei ole näidatud (vt Joonis 4 ja Pilt 1).

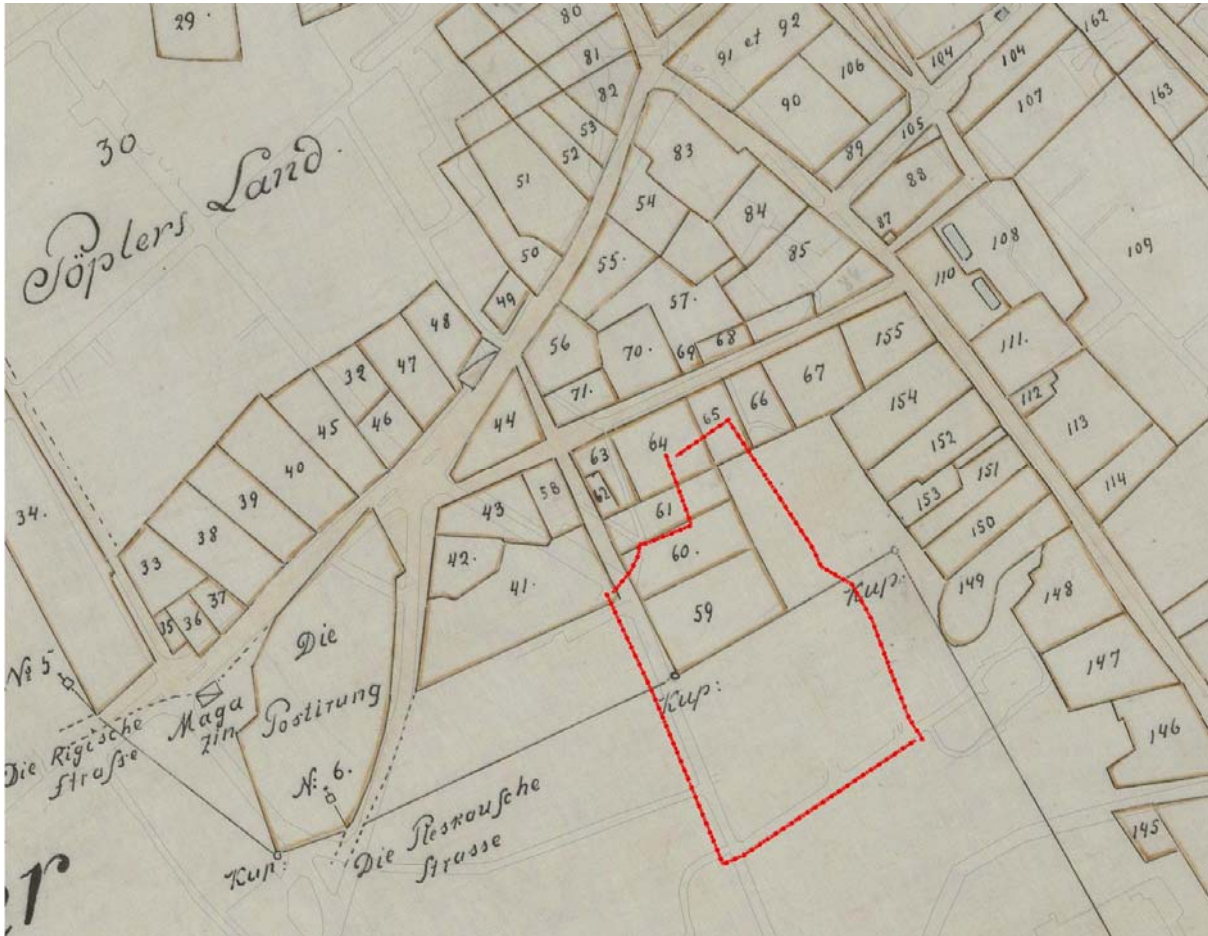




**Joonis 4.** Planeeringuala (tähistatud punase joonega) Tartu kindlustuste plaani väljavõttel 18. sajandi keskel 1845. a kinnitatud kaardil, mis kajastab Tartu kindlustuste 1767. a ehituslikku olukorda ja hilisemaid hooneid. Kaardil on linnapiiri taga (tähistatud musta-kollase joonega) näha Riia ja Võru tänava ristmik (Riia mägi) ning kavandatud Lille tänav. Planeeringualal on põllud ja aiad. Joonisele on võrdluse tekitamiseks lisatud tänapäevased tänavajooned. Sarnane seis on näidatud teistel 18. sajandi kaartidel (nt LVVA, f 6828, n 4, s 581, l 1k ja EAA, f 995, n 1, s 6846, l 1k). Allikas: Eesti Ajalooarhiiv säilik EAA, f 2623, n 1, s 2049, l 49k.

Riia tänava ja lõuna poole kulgeva Tähe tänava nurgale on näidatud hooned ja krundid 1770ndatel (vt Joonis 5 ning EAA.995.1.6846 leht 1, EAA.995.1.6851 leht 3 ja LVVA.6828.4.583 leht 1), enne tähetorni valmimist 1810. a. Selleks ajaks on välja kujunenud ka Tähe tänava koridor Riia tänavast lõuna suunas.

Tänane W. Struve tänava lõik aga rajati koos tähetorniga – Tartu ülikooli ja linna ülevaateplaanil on 1803. a näidatud tänavat kavandatavana (vt EAA.402.10.112 leht 1).



**Joonis 5.** Planeeringuala (punase joonega) näidatud Tartu kruntide revisjoni 1787. a kaardi väljavõttel. Linnapiiri laiendamiseks on peaaegu pool planeeringualast arvatud Tartu linna koosseisu – krundid nr 59 ja 60 ning osaliselt 61, 64 ja 65. Tänaused teepiirid näidatud halliga. Allikas: Eesti Ajalooarhiiv säilik EAA, f 995, n 1, s 6851, l 3k.

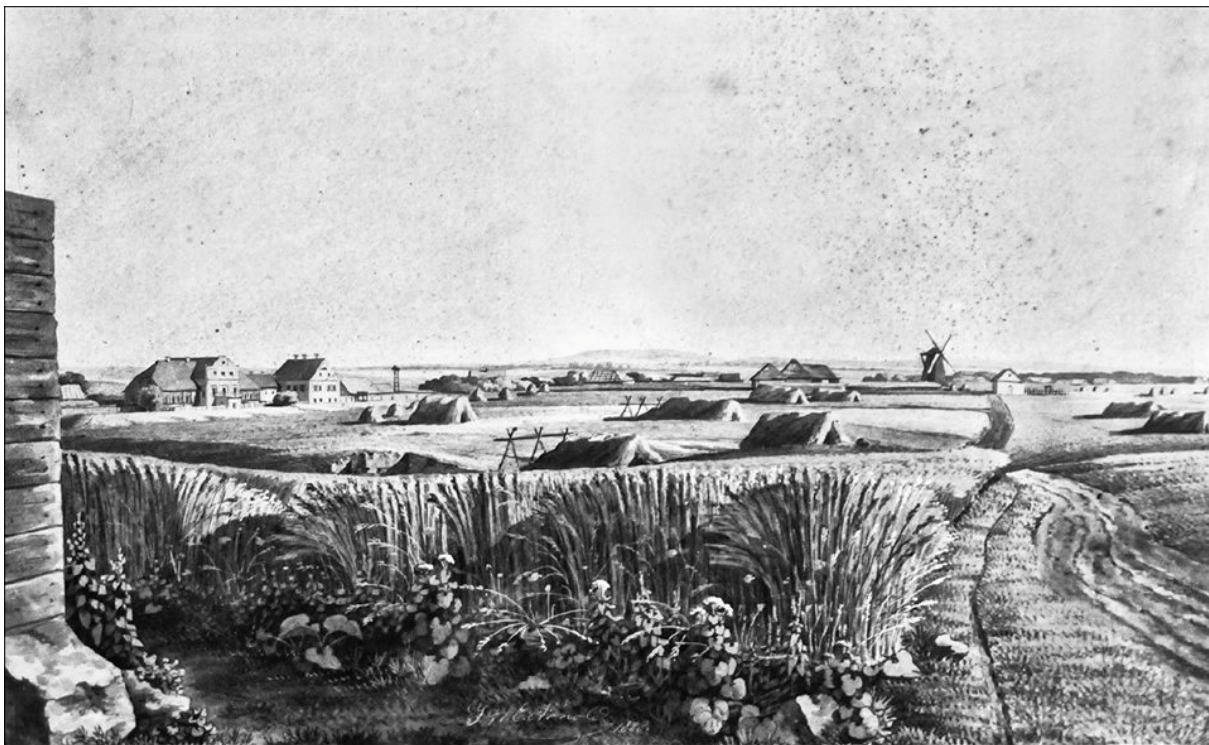
Esimene hoone on Tähe tänava ääres tänasel Tähe tn 4 krundil näidatud 1811. a kaardil (vt Joonis 6) – see on hilisema Tähe tn 30 maja asukohas. Samuti on kaardil näidatud maja hilisema Tähe tn 28 maja asukohas. 1814. a Tartu kruntide kaardil (EAA.2623.1.2049 leht 15) on olemas tänava nimi – Tähe tänav ehk *Die Stern Strasse* – tänava sellel osal, mis täna on W. Struve tänav.



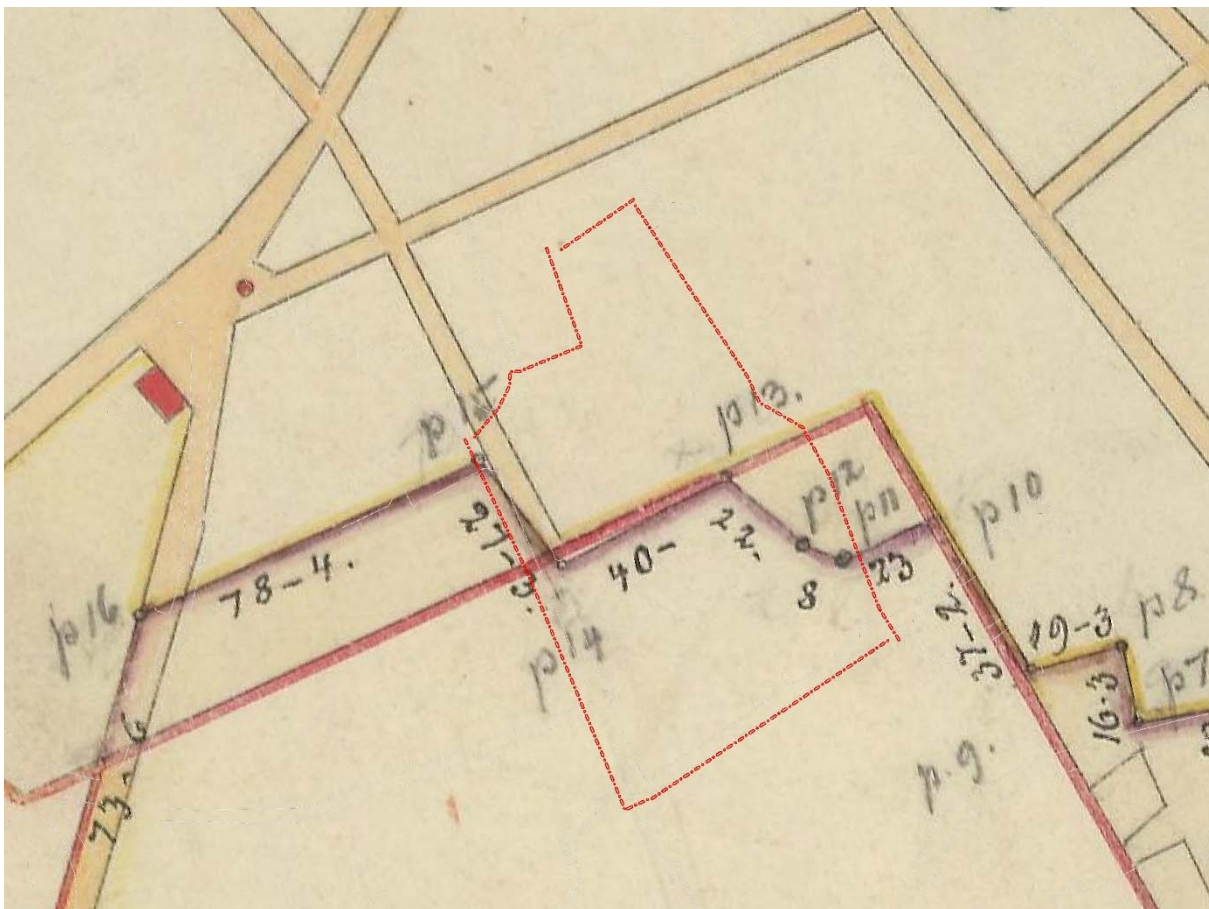


**Joonis 6.** Planeeringuala (punase joonega) näidatud Tartu kruntide 1811. a kaardi väljavõttel. Alale on moodustatud uusi krunte, millest mõned on ka hoonestatud, kuid lõunapoolne osa planeeringualast on endisel väljaspool linna piire asuv mõisa põllumaa. Hoonetest asub planeeringualal hilisem Tähe tn 30 maja (krundil nr 59). Tänapäevased teepiirid näidatud helehalliga. Allikas: Eesti Ajalooarhiiv säilik EAA, f 2623, n 1, s 2049, l 83k.

1866. a Tartu linnapiiri muutusega korrigeeriti mõisamaade ja linna vahelist piiri niimoodi, et idapoolne osa planeeringualast muutus linna osaks.



Pilt 1. Vaade planeeringualale 19. sajandi alguses: Karlova mõisa hooned vasakul, tänase Tähe-Kuu ristmiku lähedal tuuleveski, 1828 Juri Arnold.



Joonis 7. Planeeringuala (punase katkendjoonega) näidatud Tartu linnapiiride muutmise 1867. a kaardi väljavõttel. Heledama punase pidevjoonega on näidatud varasem linnapiir ja lillaka pidevjoonega muutmisjärgne piir. Allikas: Eesti Ajalooarhiiv säilik EAA, f 2623, n 1, s 2049, l 2k.



1855. a paiku hakkas Tartu linna elanikkond jõudsalt kasvama. Ehitussurve kandus sarnaselt tänapäevasele ka väljapoole linnapiire jäävatele põldudele. 1875.-80. a kaardil on näha, et Karlova mõisa maadele on moodustatud mitmed uued tänavad – planeeringuala piirkonnas Väike-Tähe (Kl. Sternstr.), tänane Päeva ehk tookordne Päikese (Sonnenstr.), tänane Koidu ehk tookordne Katariina (Katarinenstr.), Pargi (Parckstr.) ja Lootuse (Hoffnungsstr.) jt ( vt Joonis 8).

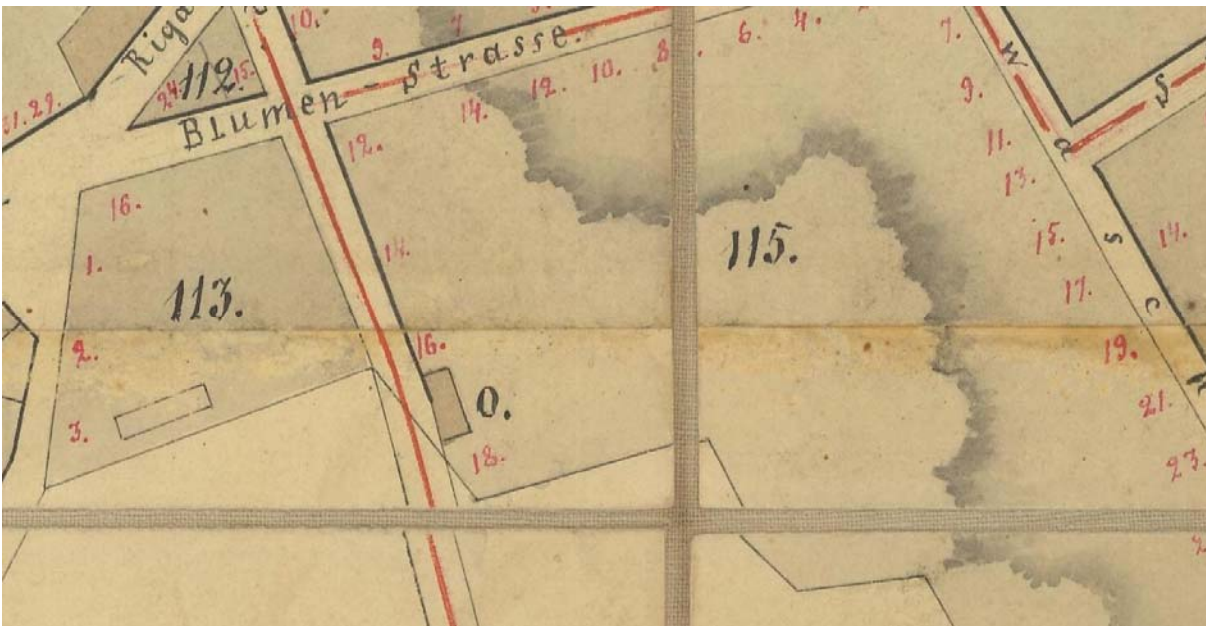


**Joonis 8.** Planeeringuala (punase katkendjoonega) näidatud Tartu linna ja Karlova mõisa 1875.-80. a kaardi väljavõttel – linna- ja mõisamaade vaheline piir on näidatud läbikiipsutatud punase joonega. Joonisel on näidatud Karlova mõisa maadele rajatud tänavad Väike-Tähe, Päeva (kaardil Päikese ehk Sonnenstr.), Koidu (kaardil Katariina ehk Katarinenstr.) jt. Nii Tähe kui ka Pargi tänavale (Pargi tänaval varasema oja asukohas) on näidatud kraav, mis toimis tookord lahtise kanalisatsioonina. Hoonetest on näidatud planeeringualal Tähe tn 28 või 30 (enne II maailmasõja aegse nummerduse järgi). Tänaused teepiirid näidatud helehalliga. Allikas: Eesti Ajalooarhiiv säilik EAA, f 2623, n 1, s 2049, l 86k.

Mitmete allikate põhjal rentis Vanemuise selts J. V. Jannseni juhtimisel Tähe tn 28 majas ruume esimese Eesti üldlaulupeo korraldamise ajal 1869. a, kui selts oli peo peakorraldaja. Ajaleht Olewik andis 1890. a teada, et renditavat maja kutsuti „Assmuse aiaks“. Teise olulise sündmusena, mida tähistab ka mälestuskivi tänasel Tähe tn 4 krundil, pidas C. R. Jakobson siin oma kolm isamaalist kõnet. Vanemuise seltsis toimusid igakuiselt sõnalised ja muusikalised kuuõhtud, kuhu võis koguneda üle 100 inimese.

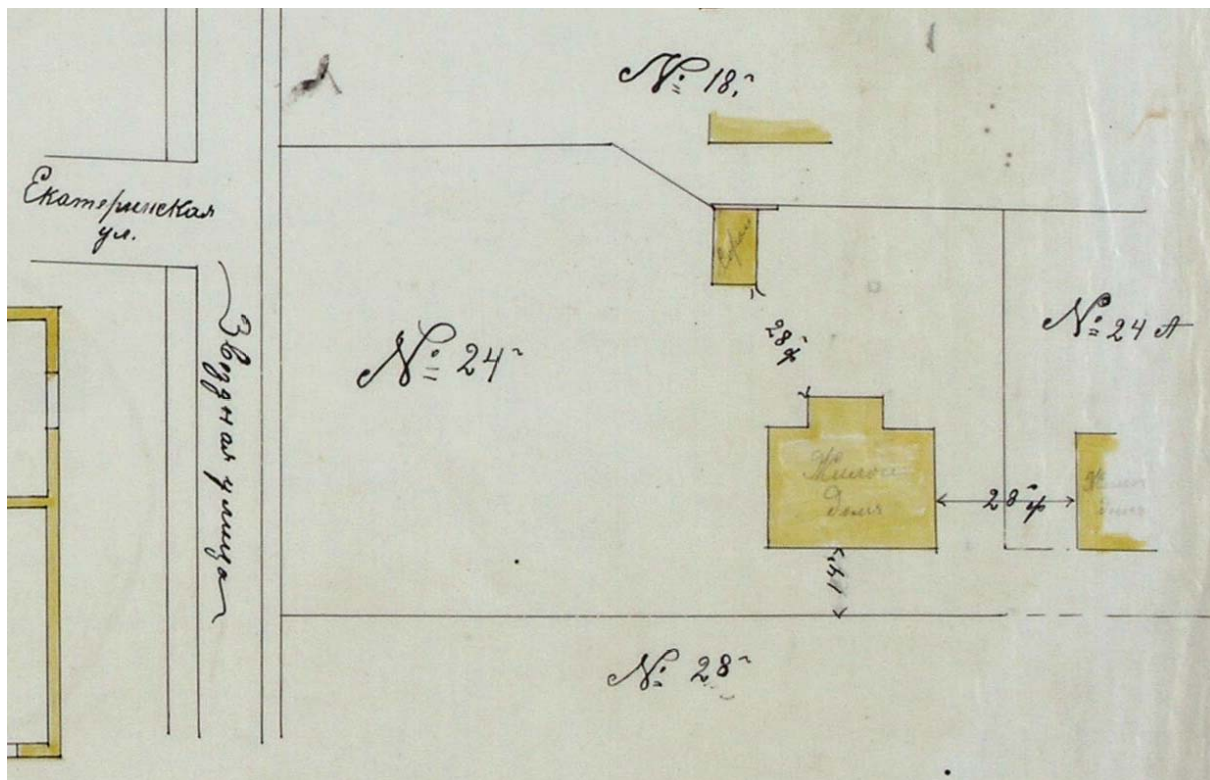
Erinevaid andmeid võrreldes võib siiski nentida, et kõnealuse maja aadressiks ei olnud mitte Tähe tn 28 vaid Tähe tn 30. Vastavalt krundiomanike andmetele kuulus perekond Asmussele krunt nr 59 (vt Joonis 5), mis 19. sajandi nummerduse järgi oli Tähe tn 18 (vt Joonis 9) ning 20. sajandi esimeses pooles kehtinud nummerduse järgi Tähe tn 30 (vt Joonis 12). 1871. a müüs Hugo Martin Asmuss krundi Peter Stokkebyele.

Seni kirjanduses kasutatud Vanemuise seltsi maja aadress Tähe tn 28 on ebatõenäoline veel teistelgi põhjustel. 1869. a kehtinud Tähe tänava nummerduse järgi olid krundid nr 59 ja 60 vastavalt 18 ja 16. Kui oletada, et Vanemuise seltsi asukoht oli 1869. a nummerduse järgi Tähe tn 28, pidi see asuma Karlova mõisa maal (kui krunt selleks ajaks moodustatud oli) tänase Koidu tänava otsast kaugemal, Pargi tänava lähedal (vt Joonis 10). Teadaolevalt rentis Vanemuise selts ruume siiski linnas. Seetõttu on Tähe tn 28 numbrit kasutatud siiski 20. sajandi esimeses pooles kehtinud nummerduse järgi.



**Joonis 9.** Väljavõte Tartu linna 1870ndate tänavate kaardist, kus on näha tänaväärsete majade numbrid. Tähisega „O.“ on märgitud krundil nr 60 tookordse aadressiga Tähe tn 16 asunud lesknaiste kodu ehk Wittwenhaus. Eksitavalt on maja asukoht toodud liialt lõunasse, Tähe tn 18 krundile (võrdle sama maja asukohta Joonis 8). Allikas: Eesti Ajalooarhiiv säilik EAA, f 2623, n 1, s 2049, leht 32.





**Joonis 10.** Väljavõte Tartu projektide andmebaasist, Jaani Tõnissoni tellitud ja 30.10.1906 kinnitatud elamu ja kuuri projektist Tähe tn 24 krundil, mis asus tookord tänase Koidu tänava (joonisel Katariina tänava) vastas üle tänava. Tähe tn 28 aadressiga on näidatud Pargi tänava poolne naaberkrunt. Teises samal aastal kinnitatud projektis on sama krundi aadressiks Tähe nt 22 (EAA.330.1.1638). Allikas: Eesti Ajalooarhiiv, EAA.330.1.1638.

20. sajandi algul Tähe tänava majade nummerduse muudatus on näha näiteks 1910. a avaldatud Pharuse kaubamärgiga kaardil (vt Joonis 11), kus Curonia korporatsiooni kivimaja on näidatud aadressil Tähe tn 40 Väike-Tähe tänava vastas üle tänava. Krundid nr 59 ja 60 on saanud numbrid vastavalt 30 ja 28 (vt Joonis 14).

Krunt nr 60 ehk hilisema nummerduse järgi Tähe tn 28 krundi omanikuks sai juba 1823. a (maja kandis sel ajal politseinumbrit 302) leskede abiandmise selts. Lesknaiste kodu ehk *Wittwenhaus* asutati sinna 1840. a ja 1876. a kalendris, kus on seniste politseinumbrite asemel uus numeratsioon, on lesknaiste maja aadressiks Tähe tn 16, kinnistu number 60. Lesknaiste majaga samas majas oli hiljem ka abiandmise seltsi lasteaed. Nii 1903., 1916. kui ka 1919. a kalendris on see maja olemas numbriga Tähe tn 28 kui abiandmise seltsi asukoht.

Kõrvalkrunt nr 59 kuulus kuni 1811. aastani Tähtvere mõisale, 1811-1871 perekonnale Asmuss, kes pidas seal kooli, ning seejärel perekonnale Stokkebye ja on 1882. aasta kalendris kirjas kui Tähe tn 18, 1914. ja 1919. a kalendris on aga kirjas kui Tähe tn 30 (ja kuulus siis perekond Krausele).

Tähe tn 28 krundil oli võrdlemisi väike maja, kus abiandmise seltsil endalgi oli ruumi vähe. On ebatõenäoline, et Vanemuise selts suutis seal rentida ruumid, kus sai viibida kuni 100 inimest. Pigem rentis Vanemuise selts maja Asmusse perekonnalt, kel oli suur koolimajana kasutuses olnud hoone.



**Joonis 11.** Planeeringuala piirkonna tänavad näidatud enne 1910. avaldatud Tartu Pharus-kaardil. Tänaval on majadel nummerdus, mis kehtis kuni pärast II maailmasõda, kui Tähe tänava koridor Riia ja Lille tänava vahel ringi ehitati. Allikas: Eesti Ajalooarhiiv. säilik EAA, f 1405, n 1, s 60, l 23.

1914. a joonisel (vt Joonis 12) on näha, et Tähe tn 28 hoone on lühikese tänavapoolse fassaadiga ning Tähe tn 30 on pika tänavapoolse fassaadiga. Nii Tähe tn 28 kui ka Tähe tn 30 maja hävisid II maailmasõjas, kuid säilinud ennesõjaaegsetel fotodel on näha pika tänavapoolse fassaadiga ühekorruselist hoonet (vt Pilt 2 ja Pilt 3). 1927. a Tartu kaardil, kus on ära näidatud nii krundipiirid kui ka hooned, ei ole aga Tähe tn 28 krundil tänavaäärset maja, vaid on hoovimaja (vt Joonis 15). Seetõttu ei saa pildil olla Tähe tn 28 maja, nagu pildiallkiri väidab.

Eelnevast tulenevalt pidi Vanemuise seltsi maja aadressiks 20. sajandi alusest kuni Tähe tänava majade nummerduse muutmiseni pärast II maailmasõda olema Tähe tn 30 mitte Tähe tn 28.





**Joonis 12.** Planeeringuala (punase katkendjoonega) krundid näidatud Tartu 1914. a kaardi blanšettidel, kus on näidatud saja aasta tagused krundipiirid ja tänavaäärsete hoonete tänavapoolse fassaadi asukoht. Joonisele on kantud ka tänapäevased krundid ja hoonete kontuurid. Allikas: Eesti Ajalooarhiiv. säilik EAA, f 2623, n 1, s 2138, l 31 fooliod X, XVII. XVIII.



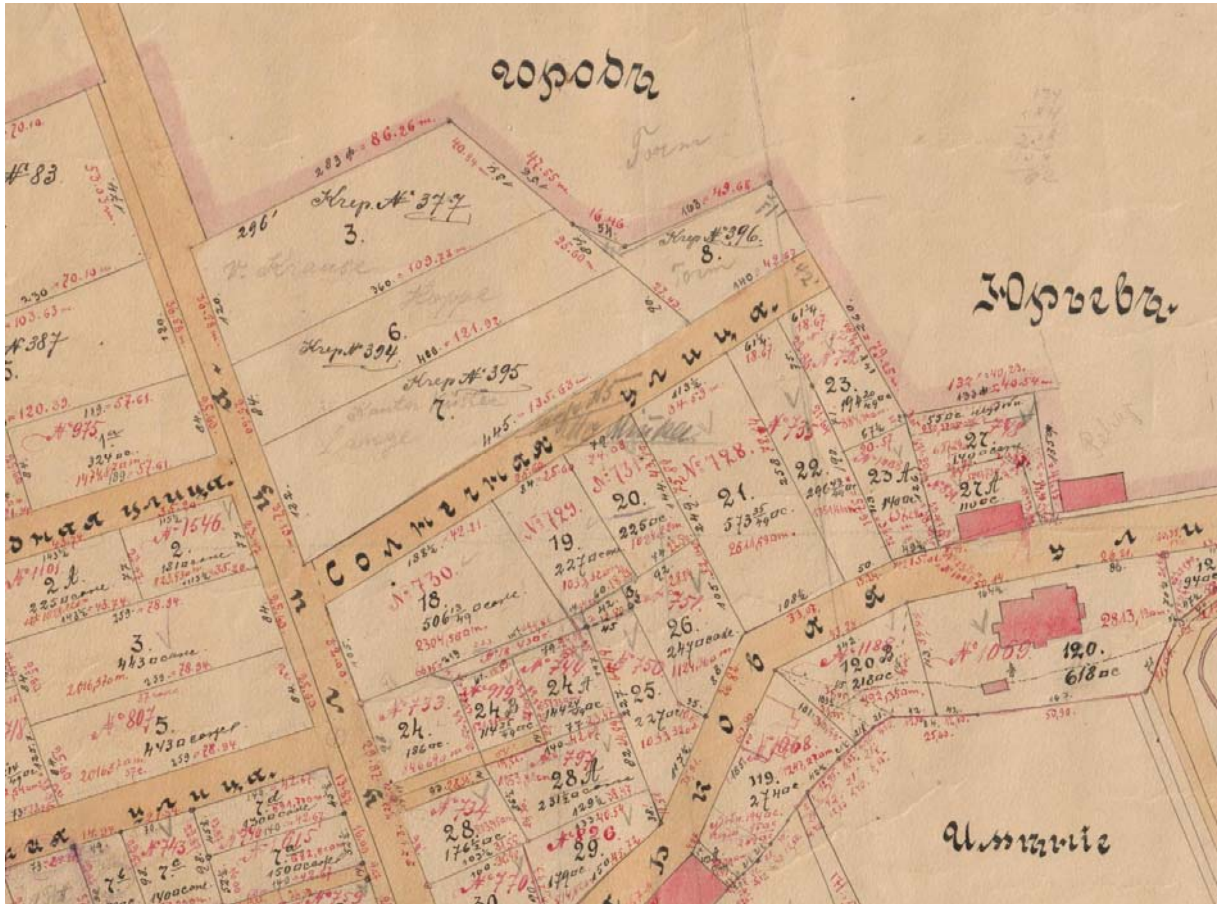
Pilt 2. Tähe tn 30, kuid pildi allkirjas ekslikult märgitud Tähe tn 28 hoone Tähe tänava ääres u 1900. a. Allikas: ERM Fk 738.20 ja C. R. Jakobsoni Talumuseum CRJM F TR II 932 F 864.



Pilt 3. Tähe tn 30, kuid pildi allkirjas ekslikult märgitud Tähe tn 28 hoone Tähe tänava ääres 1930ndatel. Allikas: EAA.2111.1.14732.5.



Karlova Tartu linnaga liitmist takistas Tartus võimul olev saksakeelne kogukond, kes kartis, et Karlovas elava suure hulga eestikeelsete saamine linnaelanikeks võib linnavalitsemises kallutada kaalukaussi saksakeelsete kahjuks. 25.06.1916 avaldati siiski tsaari ukaas Karlova linnaosa liitmisest Tartuga. Karlova Tartu linnaga liitmise ajaks olid planeeringualal moodustatud mõisamaadel kolm krunti – Tartu linna nummerduse järgi nr 377, 394 ja 395 (vt Joonis 13).



**Joonis 13.** Planeeringuala krundid näidatud Karlova 1915. a kaardil. Allikas: Eesti Ajalooarhiiv. säilik EAA, f 3781, n 1, s 157, l 1.

Peale nimetatud Tähe tn 30 oli märkimisväärsimaks hooneks planeeringualal enne II maailmasõda korporatsioon *Curonia* majaks ehitatud hoone viimase aadressiga Tähe tn 40. *Landsmannschaft Curonia* asutasid 8.09.1808 Kuramaalt pärit üliõpilased, kes eraldusid *Burschenschaftist*, kõiki üliõpilasi esindanud organisatsioonist. Korporatsioon *Curonia* kolis 1921. aasta sügissemestril vastasutatud Läti ülikooli juurde ning Tähe tn 40 maja võttis üle 1913. a loodud eestikeelsete üliõpilaste korporatsioon Ugala. Kui Ugala kolis 1939. aasta sügisel oma vilistlase arhitekt Arnold Matteuse projekteeritud uude funktsionalistlikus stiilis majja aadressil Kuperjanovi tn 16, võttis Tähe tn 40 hoone üle Tartu töölisühingute keskliit. Viimane ei saanud hoones olla väga kaua, sest maja süttis 1941. a pommirünnakus ja põles tühjaks.



Pilt 4. Tähe tn 40 hoone, kus kuni aastani 1921 asus korporatsioon Curonia, 1921-1939 aga korporatsioon Ugala.



Pilt 5. Tähe tn 40 hoone, kus kuni aastani 1921 asus korporatsioon Curonia, 1921-1939 aga korporatsioon Ugala.  
Allikas: ERM Fk 458.8.

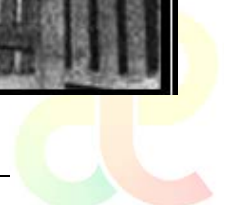




Pilt 6. Tähe tn 40 hoone, kus 1921-1939 asus korporatsioon Ugala. Allikas: EAA.2073.1.278.0.204.



Pilt 7. Tähe tn 40, korporatsioon Ugala maja 1930ndatel. Allikas: ERAF.2.1.9005.1.





Pilt 8. Tähe tn 40 hoone ees on kõnelemas Tartu töölisühingute keskliidu esindaja Adamson 23. juunil 1940. a. Allikas: EFA.204.0.30367.



Pilt 9. Okupantide loosung Tähe tn 40 Tartu töölisühingute keskliidu hoone ees 1940. a. Pilt: K. Hintzer.



Sõdadevahelise vabariigi ajal säilis planeeringuala hoonestus teadaolevalt sarnases mahus. Kui võrrelda 1914. a fassaade ja 1927. a hoonestust, on Tähe tn 28 krundil puudu tänavaäärne hoone, kuid krundi sees on maja ning 1927. a plaani peal ei ole Tähe tn 30 tänavaäärse hoone lõunapoolset osa. Alloleval õhuvaatel on aga Tähe tn 28 krundil kaks maja.

Teised planeeringuala majad on ühekorruselised viilkatusega ja need on isegi väiksemad kui kõrvalkvartalites asuvad kahekorruselised puidust kortermajad.



*Pilt 10. Väljavõtte 1920ndatel lennukilt tehtud pildist Tähe tänavaga. Väljavõtte vasemal serval on näha Riia mägi, otse ees üleval tähetorn. Tähe tänava paremal küljel on kõnealusel planeeringualal alates Päeva tänava ääres olevast Tähe tn 40 hoonest näha ühekorruselised majad.*





Pilt 11. 1941. a rünnakutes alles jäänud majad Tähe tn 34 ja 38 tänasel Tähe tn 4 krundil. Pilt: K. Hintzer 1942.



Joonis 14. Planeeringuala (punase katkendjoonega) krundid näidatud Tartu linna 1920. a kaardil. Allikas: Eesti Ajalooarhiiv. säilik EAA, f 2071, n 9, s 790, l 1 ja 2.



**Joonis 15.** Planeeringuala (punase katkendjoonega) krundid ja hooned näidatud Tartu linna 1927. a kaardil. Tähe ja Päeva tänava ristis on näidatud endine korporatsioon Curonia kivimaja (roosa) adressil Tähe tn 40. Allikas: Rahvusarhiiv, nlib-digar\_213272.





**Joonis 16.** Planeeringuala (punase katkendjoonega) krundid näidatud Tartu linna 1936. a kaardil. Kaardile ei ole kantud kõiki hooneid kruntidel. Allikas: Eesti Ajalooarhiiv. säilik EAA, f 2072, n 9, s 766, l2.

20. sajandi alguses hakkasid ka Eestis levima uued linnaplaneerimise ideed, mis sageli eelistasid revolutsioonilist lähenemist, st vana struktuuri lammutamist ja selle asemele uue loomist. Enne II maailmasõda ning selle ajal väljendusid uued ideed nii üleskutsetes vana linna asemele uus ehitada, kui ka tõdemuses, et sõjas toimunud hävitustöö on hea vähemalt selleks, et enam ei pea uue linna ehitamiseks vana lammutama hakkama – sõda on juba lammutanud.

Veel sõja ajal kavandas Tartu mõjukas arhitekt Arnold Matteus kesklinnale uut tänavavõrku. Muuhulgas oli A. Matteuse plaanides olemas ka Tähe tänava ümbersuunamine Riia ja Võru tänava ristmikule (vt Joonis 17). See eeldas kogu sõjas säilinud ajaloolise hoonestuse lammutamist.





**Joonis 17.** Väljavõte Arnold Matteuse 1944. a Tartu ümberehituse plaanist: hiljem Nõukogude okupatsiooni ajal ellu viidud Lenini väljaku idee oli olemas juba varem veelgi jõulisemal kujul. Jooniselt on näha, et A. Matteus kavandas sellel lõigul ka allesjäänud Tähe tänava hoonestuse lammutamist ning tänavavõrgu ümberehitamist. Allikas: Arhitektuurimuseum. säilik EAM, f 3, n 1, s 254, l1.

Karlova linnaosa kõige suuremad kahjustused II maailmasõjas olid just antud piirkonnas, kus hävisid hooned nii Päeva kui ka Koidu tänava ristmiku juures. Peamiselt puumajad läksid 1941. a juulis pommirünnakutes põlema ja hävisid – püsti jäid vaid kivimüürid ja korstnad, mis lammutati 1942. aastaks (vt Pilt 13 kuni Pilt 17).

Planeeringualal hävisid kruntidel Tähe tn 28, 30 ja 40//42 olnud majad, kuid säilisid kahe krundi puumajad – Tähe tn 32//32a//34 ja Tähe tn 36//38 (vt Joonis 18).





Pilt 12. Enne 1941. a pommirünnakut Päeva ja Tähe tänava ristmikul (vasakul Päeva tänava algus) asunud kolmekorruseline korterelamu Tähe tn 44 krundil.



Pilt 13. II maailmasõjas juulis 1941 toimunud pommitamise tagajärjel tekkinud varemed Tähe ja Päeva tänava ristmikul (vasakul Päeva tänava algus). Põlenud majadest on säilinud vaid kiviosad. Pilt: Eduard Selleke 1941. Allikas: EFA.197.4.7028.





*Pilt 14. II maailmasõjas juulis 1941 toimunud pommitamises hävinud Tähe tn 40 hoone, korporatsioonide Curonia ja Ugala ning viimati Tartu töölisühingute keskliidu maja. Pilt: Eduard Selleke 1941. Allikas: EFA.197.4.7030.*



*Pilt 15. II maailmasõjas juulis 1941 toimunud pommitamise tagajärjed Tähe ja Pargi tänava ristmiku piirkonnas, pildistatud Pargi sauna rõdult 5.09.1941. Pilt: Eduard Selleke Allikas:EAA.2073.1.283.494.*



*Pilt 16. II maailmasõjas juulis 1941 toimunud pommitamise tagajärjed Tähe tänaval Päeva ja Tähe tänava ristmiku piirkonnas (vasakul Päeva tänava algus, säilinud maja otseveidi paremal on Salme tn 1). Põlenud majade kiviosad on lammutatud. Pilt: 1942 Karl Hintzer Allikas:EFA.25.0.172947.*



*Pilt 17. Tähe tänava varemed 1951. a, paremal Tähe ja Pargi tänava ristmik.*





**Joonis 18.** Väljavõte 1945. a sõjapurustuste kaardist Hallidel aladel on hoonestus hävinud. Planeeringualal on säilinud Tähe tn 32, 32a, 34 36 ja 38. Allikas: Eesti Ajalooarhiiv, säilik EAA, f T-949 n 1, s 1, leht 99.



**Joonis 19.** Väljavõte 1949. a linnakaardist koos hoonetega. Näidatud on planeeringualal säilinud hooned Tähe tn 32, 32a, 34, 36 ja 38. Allikas: Eesti Ajalooarhiiv, säilik 1949 kaart EAA, f 2072, n 9, s 786, leht 1.

Pärast Nõukogude okupatsiooni taastamist 1944. a algas tempokas generaalplaanide koostamine, mis kestis kuni 1960ndateni. Plaanidest jäi suurem osa ellu viimata, aga kõnealuses piirkonnas toimusid siiski suured ümberehitused. Sarnaselt 1943.-44. a A. Matteuse joonisega kavandati Täche tänava suunamist Riia mäele, kuhu koos rajatava Akadeemia tänavaga oli ette nähtud suurejooneline esindusväljak (vt Joonis 20 kuni Joonis 23). Tänavavõrgu muutmine on olulise kaaluga linnaehituslik muudatus, eriti veel niivõrd olulise tänavana, nagu seda oli Täche tänav, tükeldamine.

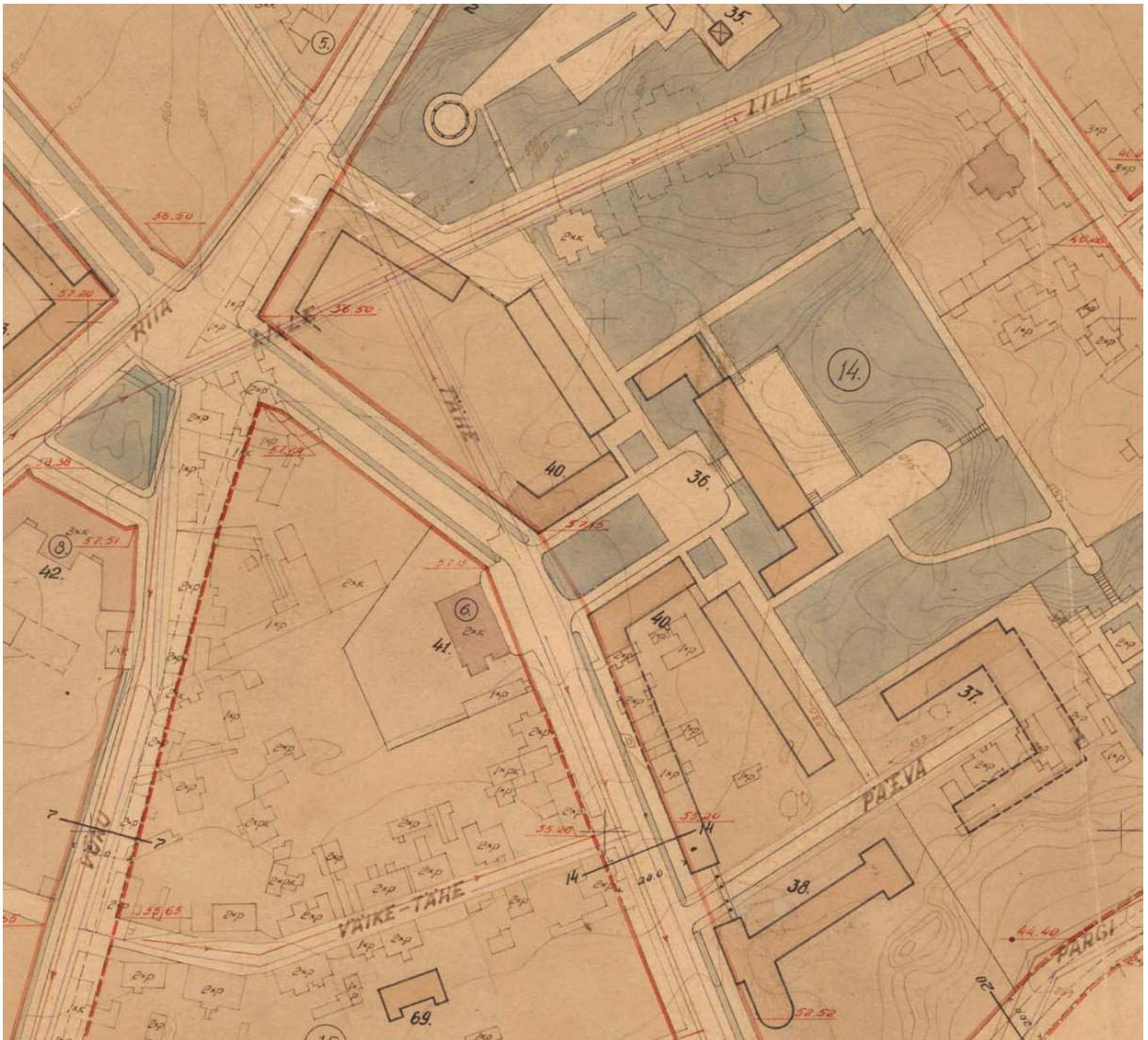
Nõukogude võim jõudis Riia mäe väljakust kolm külge valmis ehitada, kuid viimane, Võru tänaväärne jäi tegemata. Põhjus tundub olevat asjaolus, et teised väljakuküljed olid sõjas hävinud ja sinna uute hoonete ehitamine tulenes vajadusest. Võru-Täche (endise Lille) nurga uuendamine oleks aga tähendanud kasutusel oleva hoonestuse likvideerimist, milleks Nõukogude võimul ei jätkunud vahendeid, kui puudus otsene ideoloogiline või funktsionaalne vajadus. Hiljem 20./21. sajandi vahetusel üritas tookordne arhitektist abilinnapea läbi suruda Võru tänav alguse ajaloolise hoonestuse lammutamist, kuid krundiomaniku vastuseisu tõttu jäi see õnneks tegemata. Seegi näitab linnaplaneerimise järjepidevust, kus ideoloogiad ei vaheldu mitte riigikorraga, vaid põlvkondadega. Täna sel päeval on Võru tänav algus loetud miljööväärtusliku Karlova osaks, mille lammutamist hetkel ei kaaluta.

Planeeringualale kavandati erinevaid ühiskondliku otstarbega hooned, millest jõuti viimaks 1982. a valmis ehitada ülikooli füüsikahoone. Ainukesed Täche tänav sellel küljel Pargi ja Riia tänav vahel sõjas säilinud puitelamud lammutati.



**Joonis 20.** Väljavõte 1945. a generaalplaanist, kus sarnaselt 1943.-44. a A. Matteuse joonisega on kavandatud Täche tänav suunamuutust ja Riia mäele esindusväljakut. Sini-valge viirutusega on tähistatud sõjas hävinud hoonestusega alad. Joonisele on visandatud ka võimalike uute hoonete kontuurid. Allikas: Eesti Ajalooarhiiv, säilik EAA, f T-949, n 1, s 1, leht 197.





**Joonis 21.** Väljavõte 1945. a generaalplaanist, kus on Tähe tänava uus koridor juba täpsemalt välja joonistatud. Planeeringualale on kavandatud hariduslik hoonete kompleks: nr 36 on Tartu kunstimuseum, nr 37 on Tartu kunstiinstituut (enne kunstihariduse Tallinnasse küüditamist), nr 38 on Tartu muusikakool, nr 40 on internaadi hooned ja nr 41 on klubihoone. Allikas: Eesti Ajalooarhiiv, säilik EAA, f 2072, n 9, s 787, leht 1.



**Joonis 22.** Väljavõte 1945. a. generaalplaanist, kus on sarnaselt 1943.-44. a. A. Matteuse joonisega kavandatud Tähe tänava suunamuutust ja Riia mäele esindusväljakut. Kõnealusele planeeringualale on visandatud eelnevatest mõnevõrra erinev planeeringulahendus.



**Joonis 23.** Väljavõte 1959. a. generaalplaanist, kus Tähe tänava uus koridor on viidud Riia mäele. Lisaks on kavandatud Päeva tänava läbimurre Pargi ja Lille tänavale. Number 32 tähistab projekteerivat pioneeride maja, mida kunagi ei ehitatud – pioneeride maja asus Lille tänaval taastatud hoones nr 9, praegune Lille maja. Number 58 tähistab spordihalli koos siseujulaga ja teisel pool Päeva tänavat on näidatud projekteeritav spordikool (nr 46). Allikas: Eesti Ajalooarhiiv, säilik ERA, f T-14, n 4-6, s 33902 leht 1.





**Joonis 24.** Väljavõte 1963. a. generaalplaanist, kus huvitaval kombel ei ole näidatud Tähe tänava uut koridori Riia mäele, kuigi selleks ajaks oli uute majade ehitus muudetud Tähe tänava algusesse juba peaaegu käimas. Pärast stalinismi ametlikku lõppu hakati pöörama rohkem tähelepanu planeeringulahenduse funktsionaalsusele ja eriti autoliikluse edendamisele, mida näitlikustab joonisel võimas läbimurre Karlovast. Seetõttu ei saanud uhked linnaehituslikud kompositsioonid enam nii palju tähelepanu – need jäeti isegi plaanilt välja! Põhiliseks ühenduskoridoriks on kavandatud Kalevi-Pargi-Tähe ning Tähe lõik Pargi ja Riia tänava vahel on jäetud teisejärguliseks tänavaks. Sõjast säilinud hooned Tähe tänaval on alles jäetud ning nende ümber on kavandatud haljasala (sinine rõhtviirutus puude sarnaste roheliste laikudega). Sarnane lahendus, kuid ka olemasolevate majade alale haljasala kavandamisega ja ilma Kalevi-Pargi-Tähe transpordikoridorita, on näidatud ka 1965. a. joonisel (EAA.2072.9.789 leht 1). Allikas: Arhitektuurimuuseum, säilik EAM, f 4, n 1, s 69, leht 1.

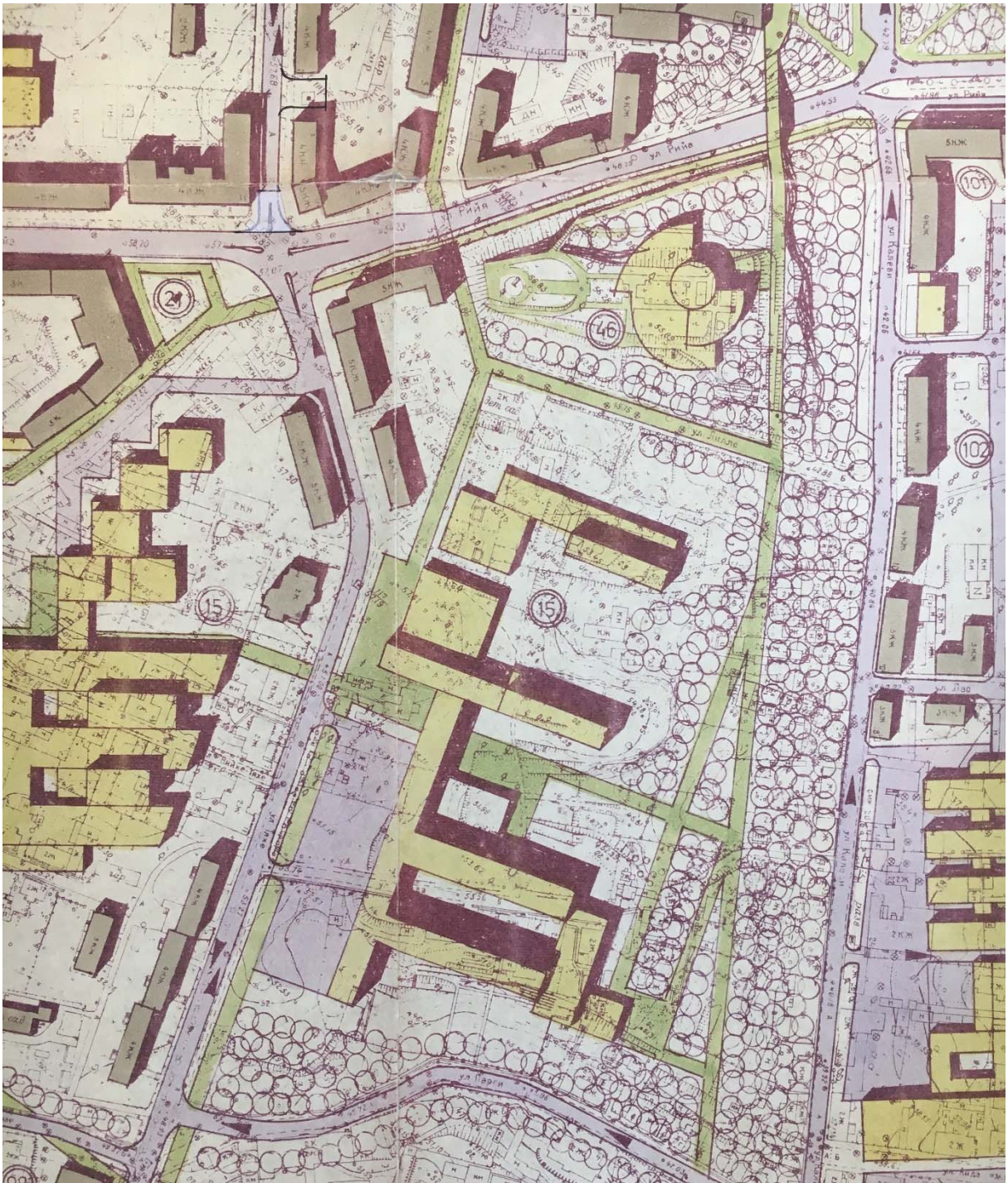
1950-60ndatel ehitati Riia mäele väljaku hoonestus oma tänasel kujul. 1969. a. Tartu aluskaardil (blanšettidel) on näidatud Riia mäe uued 5-korruselised (osaliselt ehitusjärgus) ja Tähe tänava ajaloolise koridori ehitatud 4-korruselise hoone. Veel ei ole lammutatud ei planeeringualal sõjast alles jäänud maju endise aadressiga Tähe tn 32, 32a, 34, 36 ja 38 ning uue aadressiga Tähe tn 6, 8, 10, 12 ja 14. Samuti on püsti Lille tänava endine viimane maja ehk uue nummerduse järgi Võru tn 2a hoone.

1974. a valmis nii Tartu uus radikaalselt modernistlik generaalplaan (vt Joonis 25) kui ka suuri muudatusi kavandanud detailsem plaan kesklinnale (vt Joonis 26), millest enamiku elluviimine osutus õnneks ülejõukäivaks. Nagu tõdeb Tiit Metsvahi oma 10. detsembri 1986. a artiklis ajalehes *Edasi*, on selleks ajaks 1974. a generaalplaani (auto)liikluse kavadest „ellu viidud vaid tagasihoidlik osa“.



*Joonis 25. Väljavõte Tartu 1974. a generaalplaanist. Tegemist on modernistlikus võtmes mõõdutundetult ümberehitusi kavandanud planeeringuga. Käesolevale planeeringualale on näidatud lisaks füüsikahoonele ka teisi õppehooneid. Tähe tänavat on jõuliselt laiendatud ning selle ristumine Sõpruse sillalt tuleva nn Uus-Õnne tänavaga on kavandatud kahel tasandil. Võru tänav algus on likvideeritud. Allikas: Tartu linnavalitsuse linnaplaneerimise ja maakorralduse osakonna arhiiv.*





Joonis 26. Väljavõte Tartu 1974. a linna keskosa plaanist, kus on näidatud kogu linna üldplaneeringust detailsem lahendus. Kollasega on näidatud kavandatavad hooned, halliga olemasolevad säilitatavad hooned. Kogu ülejäänud hoonestus (väljavõttel nii Tähe, Kalevi kui Pargi tänaval), peamiselt puidust, oli plaanis lammutada sarnaselt ülejäänud linnas kavandatule. Planeeringualale on näidatud lisaks füüsikahoonele ka teisi õppehooneid. Allikas: Tartu linnavalitsuse linnaplaneerimise ja maakorralduse osakonna arhiiv.





Pilt 18. Tähe tn 6, 8 ja 10 maja, endise aadressiga Tähe tn 32, 32a ja 34 u 1970. Allikas: Tartu Linnamuseum.



Planeeringualal toimusid suured muutused seoses Tartu riikliku ülikooli füüsikahoone ehitusega 1970nadte teises pooles ja 1980ndate alguses. Füüsikahoone esimene järk valmis 1977. a ja teine järk ehk D-tiib 1982. a. Hoonekompleks moodustabki kogu hoonestuse tänasel Tähe tn 4 krundil. Füüsikahoone ehitamiseks lammutati sõjast terveks jäänud puitelamud Tähe tn 6, 8, 10, 12 ja 14 (vt Pilt 11 ja Pilt 18). H. Voolaid kirjutab oma mälestustes, et lammutatavate puumajade palgid nummerdati, et majad uues kohas uuesti üles ehitada<sup>1</sup>.

Pilt 19. Ülikooli füüsikahoone ehitamine Tähe tn 4 krundile. Allikas: EFA.263.0.83649.

<sup>1</sup> <https://opik.fyysika.ee/index.php/book/section/14063#/section/14063>





Pilt 20. Ülikooli füüsikahoone augustis 1982, D-korpuse valmimise ajal. Allikas EFA.274.0.121739



Pilt 21. Postkaart Tartu ülikooli füüsikahoone, 1982.



*Pilt 22. Ülikooli füüsikahoone tagavaade, arhitekt M. Palm Allikas: Eesti Arhitektuurimuuseum EAM Fk 10351.*

Krundil olev bassein oli mõeldud kalorifeeri jahutusvee jaoks, kuid H. Voolaiu andmetel ei teadnud keegi väljavoolu ava sulgeva kraani asukohta ja basseini ei saanud kasutada. Bassein on olnud veega täidetud vaid kahel korral, kummagi ehitusjärgu avamisel ehk 14. oktoobril 1977. a ja 17. septembril 1982. a.

Pärast mitmeid arutelusid otsustas Tartu ülikool füüsikahoonest loobuda ning selle asemel ehitada uued reaalteaduste õppe- ja teadushooned Maarjamõisa väljale, kus uus füüsikahoone avati 2014. a.

Pärast ülikooli väljakolimist müüdi hoone eraomandusse ja see on edukalt võetud kasutusse nii äripindade kui õpperuumidena (D-tiivas asub Tartu Erakooli esimene üksus).

## **2.2. Olemasolev olukord**

Täche tn 4 krundi näol on tegemist Tartu linnas väga soodsas asukohas asuva krundiga. Ühelt poolt on lähedal suurel hulgal teenuseid pakkuv ning väga hea ligipääsetavusega Tartu kesklinn ning teisel pool on üks Tartu hinnatumaid elamurajoone Karlova. Ehitussurvest tulenevalt on sõjast jäänud tühimike hoonestamine Täche tänava ääres olnud päevakorras kogu käesoleva sajandi.

Pärast pikemat vaidlust, kas rajada Päeva ja Pargi tänava vahel linnapark või taastada hoonestus, on suuremas osas kvartalilist valmimas uus skandinaaviapärase elamukompleksi. Uushoonestusele olid vastu palju kohalikud, sest soovisid alal avaliku haljastuse säilitamist, mida Karlovas on vähe. Positiivse poole pealt tuleb aga tõdeda, et hoonete püstitamise taastatakse linnaehituslikult II maailmasõjas hävinud Täche ja Päeva tänava ristmik ja Täche tänava kirdepoolne linlik hoonefront.



Muinsuskaitsealused Tähe tn 7 ja 11 hoone asuvad Tähe tn 4 krundist teisel pool tänavat Tähe ja Väike-Tähe tänava ristmikul.

Tähe tn 4 krundil asub mitmetiivaline hoone krundi keskel. Nii Tähe kui ka Päeva tänava ehitusjoon on Tähe tn 4 krundil hoonestusega määratlemata. Mingeid olulisi juurdeehitusi ei ole 1982. a valminud kompleksile vahepealsetel aastatel püstitatud.



Pilt 23. Tähe tänav, vasakul Tähe tn 4 krunt, paremal Tähe tn 7 maja. Autor: Mart Hiob.



Pilt 24. Tähe tänav, paremal Tähe tn 4 krunt, vasakul muusikakool. Autor: Mart Hiob.





*Pilt 25. Jalgtee ja paremal bassein Tähe tn 4 krundil, vasakul Tähe tänav ja ees Tähe tn 4 hoone. Autor: Mart Hiob.*



*Pilt 26. Jalgtee Tähe tn 4 krundil, taamal kummalgi pool Väike-Tähe tänavat, vasakul Tähe tn 11 ja paremal Tähe tn 7 muinsuskaitsealune hoone. Autor: Mart Hiob.*





*Pilt 27. vasakul Tähe tn 11 ja paremal Tähe tn 7 muinsuskaitsealune hoone, nende vahel Väike-Tähe tänav.  
Autor: Mart Hiob.*



*Pilt 28. Päeva ja Tähe tänava ristmik, vasakul Tähe tn 4 krunt, paremal Tähe tn 10 kolmekorruseline uushoone.  
Autor: Mart Hiob.*





*Pilt 29. Päeva ja Tähe tänava ristmik, paremal Tähe tn 4 krunt, vasemal Tähe tn 10 uushoone, taamal paremal kummalgi pool Väike-Tähe tänavat, vasakul Tähe tn 11 ja paremal Tähe tn 7 muinsuskaitsealune hoone. Autor: Mart Hiob.*

### 3. Muinsuskaitsealine hinnang

2011. a novembris koostas Enriko Talvistu „Tartus, Karlova linnaosas kruntide Päeva 1, Tähe 8, Tähe 10 ja Pargi 15 kohta koostatava detailplaneeringu muinsuskaitse eritingimused“, mille muinsuskaitseamet kooskõlastas 06.12.2011 (nr 16901). Eritingimustes on peetud vajalikuks nii Tähe kui ka Päeva tänava uushoonestuse ehitamist ühtsele ehitusjoonele. Seejuures nägid eritingimused ette Päeva tänava ajaloolise ehitusjoone säilitamise, kuid Tähe tänava ajaloolise ehitusjoone nihutamise vähemalt 2 m võrra tagasi. Samade eritingimustega on Tähe tn 11 hoone kaitsevööndisse jäävale krundiosale lubatud kuni 3-korruselise hoonestus.

Hinnanguga, et käesolevaks ajaks on Tähe tn 4 krunt oma modernistliku hoonekompleksiga jäänud justkui valgeks vareseks muidu üha linnalikumaks muutuv keskkonnas, võib nõustuda. Päeva ja Tähe tänava ristmiku teine nurk vajab hoonestamist. Samas tuleb hoonestamisel arvestada üle tänava asuvate muinsuskaitsealuste hoonete mahu, kujunduse ja materjalidega. Seetõttu on vajalik esitada uushoone(te)le tingimused, mis kuuluvad täitmisele kaitsealuste hoonete kaitsevööndis. Tingimustest kõige olulisem on kõrgusepiirang, milles Tähe tn 4 krundi Päeva-Tähe nurgahoone kõrgus ei tohi ületada kolme korrust ehk räästas ei tohi ületada 10 m. Sarnast kõrguse piirangut on mõistlik rakendada ka Päeva tänavale, sest miljööväärtslikud Päeva tänava majad Päeva tn 7, 9 ja 13 on kas kahe või lausa ühe täiskorrusega.

Tähe tänava uus ehitusjoon on paika pandud äsja valminud Tähe tn 10, 12 ja 14 Tähe tänava poolse majaseinaga. Antud ehitusjoon ühtib Tähe tn 4 krundi piiriga. Päeva tänava põhjapoolisel küljel ehitusjoont välja kujunenud ei ole ja ka ajalooliselt ei ole seda olnud (vt Joonis 15). Karlovale omast perimetraalset hoonestusviisi järgides ning vajadusest raamistada ümber praeguse Tähe tn 4 hoone kompleksi paiknevaid parklaid on vajalik ka Päeva tänavale kohustusliku ehitusjoone määramine.



Päeva tänavamaa krundi laiuks on 15 m, mis on antud väikesele tupiktänavale piisav laius. Seega on mõistlik määrata Päeva tänava kohustuslik ehitusjoone sarnaselt Tähe tänavaga krundipiirile.

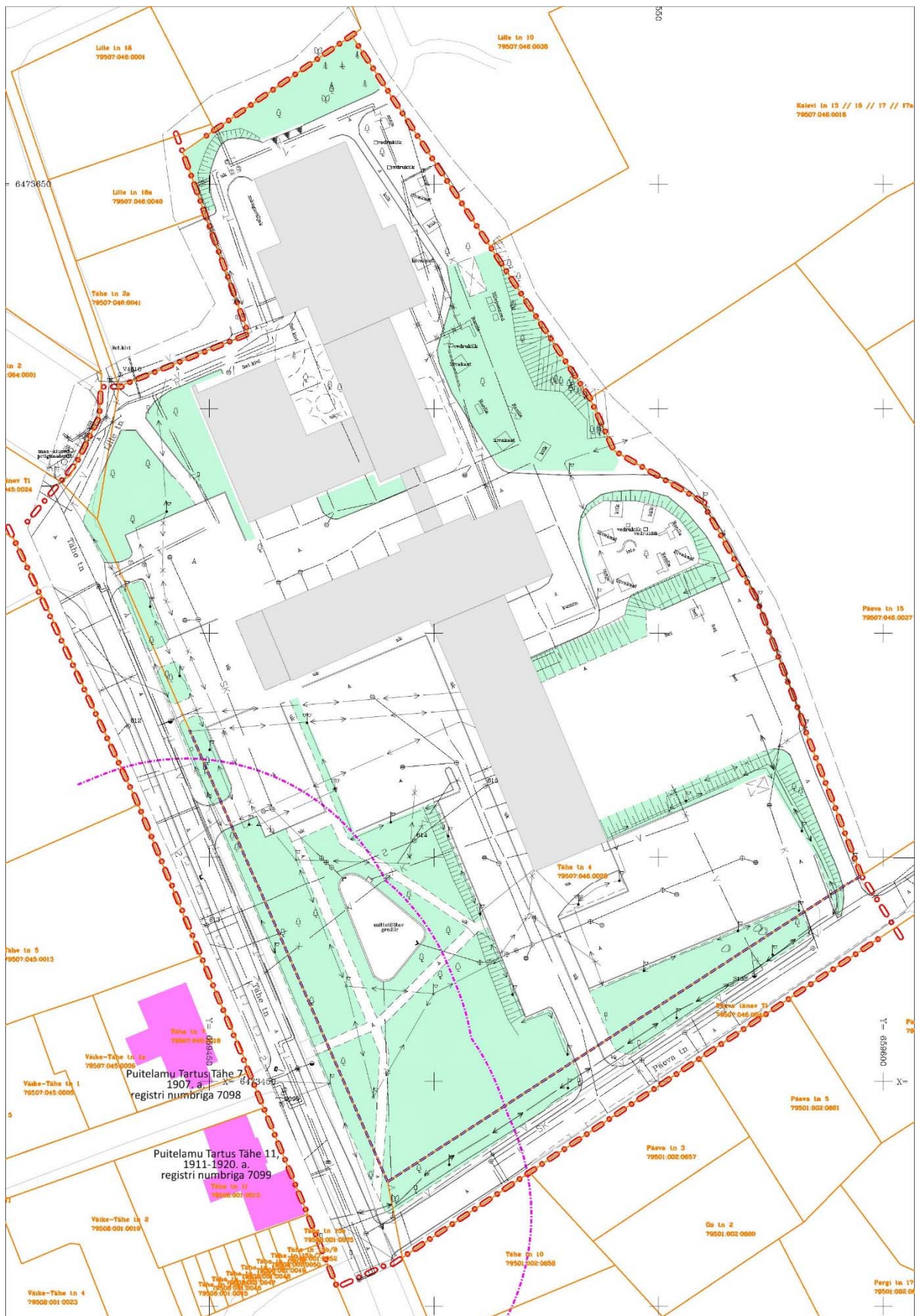
Tähe tänavale kui Karlova ühele peatänavale täiendavate (pool)avaliku kasutuse toomiseks ei tohiks hoonete esimest korrust kasutada parkimiseks, vähemalt mitte tänavaga piirnevas osas. Kõige parem oleks parkimine viia vähemalt osaliselt olemasoleva hoone mahtu ning kasutada selleks hoonetevahelist hoovi.

Kehtiv üldplaneering määrab Tähe tn 4 krundi juhtotstarbeks büroohonete maa. Muinsuskaitse seisukohast ei ole halb kaaluda ka elamisotstarvet või ühiskondlikku kasutust.

#### **4. Muinsuskaitse eritingimused**

1. Tähe tn 4 krundile on uushoonestuse püstitamine lubatud ja soovitatav.
2. Nii Päeva tänava äärde kui ka Tähe tänavale tuleb määrata kohustuslik ehitusjoon krundipiirile (vt Joonis 27).
3. Mälestise kaitsevööndis ei tohi hoone kõrgus ületada kolme korrust ja räästa kõrgus 10 m. Sama piirang kehtib ka Päeva tänava äärsele hoonestusele.
4. Tähe ja Päeva tänava äärsete hoonete välisviimistluses tuleb kasutada ajaloolisse keskkonda sobivaid viimistlusmaterjale nagu puit, krohv, maakivi, klaas, keraamiline kiviplaat ja punane tellis, katusekate valtsplekist või savi- või betoonkivist, lamekatus rullmaterjalist. Keelatud on plastist viimistlusmaterjalid ja matkivad materjalid.
5. Tänaväärsetel hoonetel on avatäidetena lubatud puit-, puitaluumiinium- või alumiiniumraamid aknad ja soovitavalt puitvälisused.
6. Tänaväärsete hooned tuleb kujundada kooskõlas muinsuskaitsealuste ja miljööväärsete hoonetega neile vastandamata (ei ole lubatud kasutada kontrastarhitektuuri võtteid).
7. Tänaväärsetel hoonetel tuleb vältida pikkade, liigendamata ja sisenemisvõimaluseta fassaadide teket. Hoonetele kavandada tänavale avanevad välisused ja tänavapoolsele küljele (vaate)aknad.
8. Parkimine tuleb paigutada tänavast võimalikult eemale, soovitavalt hoonete mahtu või tänaväärsete hoonete taha. Hoonete esimese korruse tänavapoolses osas ei ole parkimine lubatud.
9. Tänaväärsetel hoonetel on soovitatav kasutada traditsioonilise püstise proportsiooniga aknaid. Esimesele korrusele on soovitatav kavandada avalikkusele suunatud funktsioon (äri- või ühiskondliku funktsioon).
10. Hoonete projektid tuleb kooskõlastada muinsuskaitseametiga.





Joonis 27. Planeeringuala muinsuskaitse eritingimused – kohustuslik ehitusjoon on näidatud piki Tähe ja Pargi tänavat.





## **5. Lisad**

### **5.1. Väljavõte Tartu linna muinsuskaitse komisjoni 31.07.2019 protokollist.**





TARTU LINNAVALITSUS  
ARHITEKTUURI JA E HITUSE OSAKOND  
MUINSUSKAITSE KOMISJON  
**KOOSOLEKU PROTOKOLL**

AEO nõupidamisteruum

31.07.2019 nr 16

Koosolek algas kell 10:00, lõppes kell 12:00

Koosolekut juhatas: Romeo Metsallik

Protokollis: Romeo Metsallik

Koosolekust võttis osa: Tõnis Arjus, Reelika Niit, Indrek Ranniku, Egle Tamm

Puudusid: Brita karin Arnover, Aire Priks

Kutsutud: Mart Hiob

Päevakorras:

1. Tähe 4 ( reg nr 7098 kaitsevöönd) planeeringu eritingimused. Tellija: Tähe Maailm OÜ. Koostaja: AB Artes Terrae OÜ.
2. Veski 30 ( reg nr 6975) projekt. Tellija: Urmas Sardis. Koostaja: arhitekt Kaido Kepp
3. Kloostri 8 elamu laiendamise ja välispiirete rekonstrueerimise põhiprojekt. Koostaja: Melotrix Grupp OÜ, Jarek Ruljand.

Otsustati:

1. **Tähe tn 4** ( reg nr 7098 kaitsevöönd) krundi planeeringuvõistluse ja detailplaneeringu muinsuskaitse eritingimused. Tellija: Tähe Maailm OÜ. Koostaja: AB Artes Terrae OÜ. Tutvustas: Egle Tamm  
Otsus: 1. Parkimist mitte lubada 1. korruse tänavapoolses mahus.  
2. Kohustusliku ehitusjoone asukoht tekstis paremini välja tuua.  
3. Nõuete p 5 võib soovitada puidust avatäiteid, kuid lubada võib ka puit-alumiiniumist ja metallist avatäiteid.  
4. Lk 44 viimases reas parandada Pargi tänav Päeva tänavaks.  
Kooskõlastada pärast märkuste sisseviimist.
2. **Veski 30** ( reg nr 6975) projekt. Tellija: Urmas Sardis. Koostaja: arhitekt Kaido Kepp  
Tutvustas: Egle Tamm  
Otsus: 1. Muinsuskaitse eritingimused ei näe ette 2. korruse põhjapoolsete ruumide seinte asukoha muutmist, ka ei ole see põhjendatud ruumide enam-vähem võrdset suurust ja esimese korruse pesuruumi asukohta arvestades.  
2. Määrata laudukse metallosad.  
3. Tahveluste lukuplaat P107 sobib 19. sajandi I poole majale, Veski 30 lukuplaat peaks olema lihtsam, kas P111 või P115 või P116 (KAR Grupi valikust).  
4. Värvikaardil on postid märgitud tsingitud, joonisel ja tekstis on need puiduga kaetud. Anda värvikaardil puiduga kaetud postide värvitoon.



5. Tänavapoolse välisukse lõikel on ukse sisekülje tahvlid joonistatud sirge täisnurgaga, ajalooliselt on selle aja tahvlid olnud ümardatud täisnurgaga.
6. Akna veeplekid keerata alla rullvaltsiga.
7. Lk 13 on radiaatorite osa jäänud lõpetamata ja radiaatorid määramata.
8. Seletuskirjas nimetada korstna materjalina punane korstnatellis. Lisada Muinsuskaitseameti kodulehelt korstnapitsi plekiga katmise joonis.
9. Käsitleda sisekujunduse osa.  
Kooskõlastada pärast märkuste sisseviimist.

3. **Kloostri 8** elamu laiendamise ja välispiirete rekonstrueerimise põhiprojekt. Koostaja: Melotrix Grupp OÜ, Jarek Ruljand.

Tutvustas: Egle Tamm

Otsus: 1. Lubada fassaadi voodrilaudade ettevaatlikku eemaldamist (vajadusel naelad läbi saagida) ja 5 cm soojustuse lisamine ning sokli soojustamine 5 cm vahtpolüstüreenplaatidega.

2. Pealkirja lisada välispiirete restaureerimine.

3. Põhjaküljele kavandada uuk vastavalt muinsuskaitse eritingimuste p 3 nimetatule Kloostri tn 6 eeskujul (ühe akna laiune, akna kõrval olev puitosa peab olema minimaalne).

4. Lubada viilukaunistuse välja lõikamine liimpuitpaneelist.

5. Joonisel 3 jääb arusaamatuks konstruktsioonitüüpide VS-1 ja VS-2 asukoht. Erinevate värvidega on tähistatud erinevad tuletõkketsoonid, kuid mis on nende sisuline erinevus, jääb arusaamatuks. Miks kaetakse savikrohv lisasoostuse ja kipsplaadiga? Interjööris võib kipsplaati kasutada ainult uute ruumide ehitamisel.

6. Kavandada tugevdatud räästapealsed rennid, mis täidavad ka lumetõkke ülesannet.

7. Akende sisemisele raamile kavandada samuti luigekaela profiil. Prosspulk näidata kititavana - joonisel kiti koht mitte ümar, vaid sirge.

8. Akende spetsifikatsiooni joonisel on käepide ja sulused nähtud ette valged. Valged käepidemed ei ole omased vanadele akendele. Vastavalt eelmise korra märkustele valida välja sobivad käepidemed ja hinged, nt KAR Grupi kodulehelt.

9. Puuduvad trepikoja tuletõkkeuste joonised, kasutada kahe tahvliga (alumine madalam, ülemine kõrgem) uksetüüpi.

10. Sisse viimata eelmise korra märkus 7: "Lisada käsitsi valtsitud pleki tahvlimõõdud: kas traditsiooniline tahvlimõõt u 70x140 cm või pool kaasajal levinud plekilaiust u 55 cm ja tahvli maksimaalne pikkus 200 cm. Vihmaveetorud näha ette vihmaveelehtritega ja sirgete pööretega (mitte ümarate pööretega). Akende veeplekid keerata alla rullvaltsiga."

Kooskõlastada pärast märkuste sisseviimist.

*/ allkirjastatud digitaalselt /*

Romeo Metsallik

Koosoleku juhataja

*/ allkirjastatud digitaalselt /*

Romeo Metsallik

Protokollija

# DIGITAALALKIRJADE KINNITUSLEHT

## ALLKIRJASTATUD FAILID

FAILI NIMI	FAILI SUURUS
AEO_MKK_Protokoll_2019_00016.pdf	9 KB

## ALLKIRJASTAJAD

nr.	NIMI	ISIKUKOOD	AEG
1	ROMEO METSALLIK	35309262724	09.08.2019 10:25:54 +03:00

ALLKIRJAKEHTIVUS

ALLKIRI ON KEHTIV

ROLL/RESOLUTSIOON

Protokollija

ALLKIRJASTAJA ASUKOHT (LINN, MAAKOND, INDEKS, RIIK)

ALLKIRJASTAJASERTIFIKAADI SEERIANUMBER

128460013618067025734386700792839279187

SERTIFIKAADI VÄLJAANDJA NIMI VÄLJAANDJAVÕTME IDENTIFIKAATOR

ESTEID-SK 2015

B3 AB 88 BC 99 D5 62 A4 85 2A08 CD B4 1D 72 3B 83 72 47 51

ALLKIRJASÕNUMILÜHEND

30 31 30 0D 06 09 60 86 48 01 65 03 04 02 01 05 00 04 20 8F 21 46 F9 CB A4 C4 C1 58 69 20 11 A3 A5 E6 2E 18 29 B2 E4 51 27 0F  
B0 FB 67 17 19 E7 48 26 87

nr.	NIMI	ISIKUKOOD	AEG
2	ROMEO METSALLIK	35309262724	09.08.2019 10:26:38 +03:00

ALLKIRJAKEHTIVUS

ALLKIRI ON KEHTIV

ROLL/RESOLUTSIOON

Koosoleku juhataja

ALLKIRJASTAJA ASUKOHT (LINN, MAAKOND, INDEKS, RIIK)

ALLKIRJASTAJASERTIFIKAADI SEERIANUMBER

128460013618067025734386700792839279187

SERTIFIKAADI VÄLJAANDJA NIMI VÄLJAANDJAVÕTME IDENTIFIKAATOR

ESTEID-SK 2015

B3 AB 88 BC 99 D5 62 A4 85 2A08 CD B4 1D 72 3B 83 72 47 51

ALLKIRJASÕNUMILÜHEND

30 31 30 0D 06 09 60 86 48 01 65 03 04 02 01 05 00 04 20 C0 25 1B 9D 81 4D 29 DE E4 99 C9 CC 36 D3 B2 00 48 75 45 6E 58 BE  
3C 88 E9 8AA9 FE C6 4C 75 CA

Selle kinnituslehe lahutamatu osa on lõigus "**Allkirjastatud failid**" nimetatud failide esitus paberil.

MÄRKUSED

Käesolev kinnitusleht on informatiivne, milles olev teave kinnitab vaid, et selle äratoodud räsiga allkirjastatud fail eksisteerib. Kinnitusleht ei oma iseseisvat tõendusväärtust. Osapoolte tahteavalduse kehtivust saab kontrollida ainult digitaalselt allkirjastatud failist.