

Ränlinna linnaosa üldplaneeringu
keskkonnamõju strateegilise hindamise programm

OÜ Hendrikson & Ko

Töö nr 1553/11
Juhtekspert Pille Metspalu

Tartu 2012

Sisukord

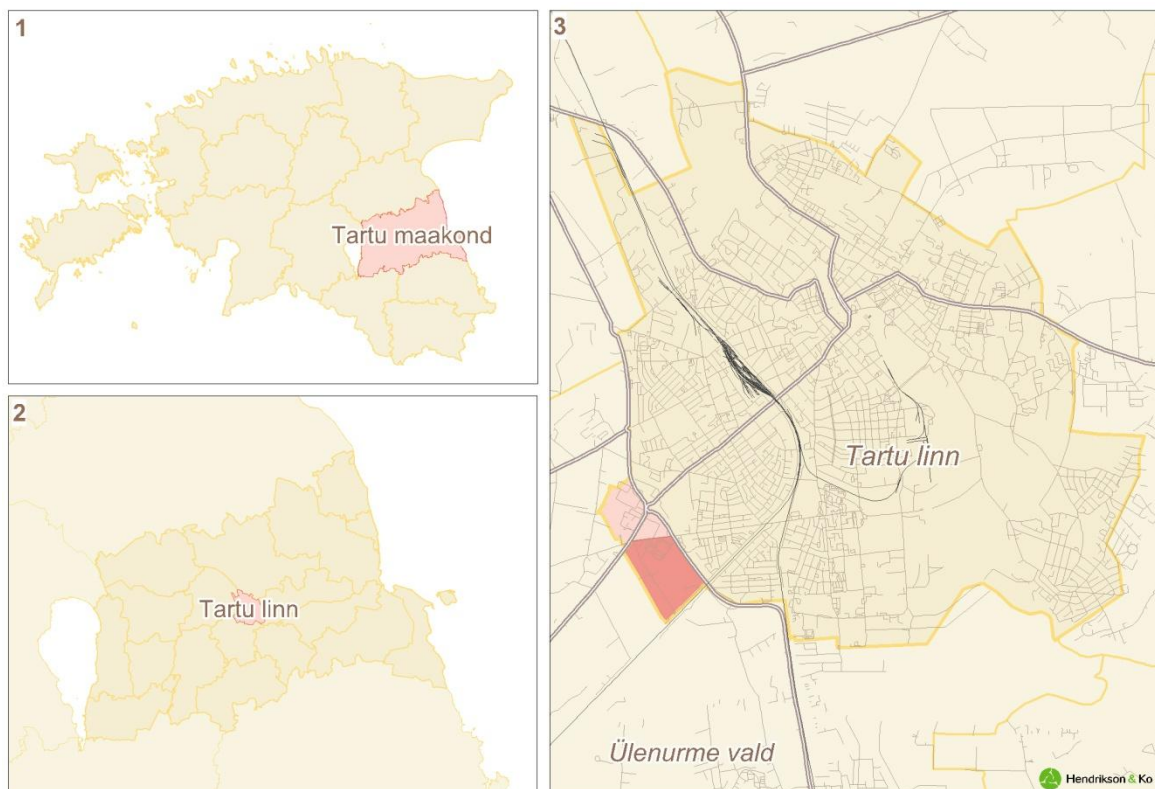
1. KESKKONNAMÕJU STRATEEGILISE HINDAMISE ULATUS.....	3
2. STRATEEGILISE PLANEERIMISDOKUMENDI ELLUVIIMISEGA EELDATAVALT KAASNEV KESKKONNAMÕJU.....	4
3. KSH HUVIGRUPID.....	5
4. KSH TULEMUSTE AVALIKUSTAMISE AJAKAVA.....	6
5. PROGRAMMI KOOSTANUD EKSPERDI JA STRATEEGILISE PLANEERIMISDOKUMENDI KOOSTAJA ANDMED.....	6
6. PROJEKTIGA SEOTUD OLEVATE PÄDEVATE ASUTUSTE SEISUKOHAD NING ÜLEVAADE KSH PROGRAMMI AVALIKUSTAMISEST.....	7
LISAD.....	8
LISA 1. KSH ALGATAMISE OTSUS.....	9
LISA 2. KSH PROGRAMMI EELNÕULE LAEKUNUD SEISUKOHAD.....	13



1. Keskkonnamõju strateegilise hindamise ulatus

Keskkonnamõju strateegiline hindamine (KSH) teostatakse Ränilinna linnaosa üldplaneeringule. Üldplaneeringu koostamine ja KSH algatati 17.03.2011 Tartu Linnavolikogu otsusega nr 170. Ränilinna linnaosa üldplaneeringu eesmärgiks on linnaosale mitmekesisemate funktsioonide määramine ning linnaosale ühiskondliku keskuse, spordihalli ja ühiskondlikult kasutatava hoone ehitamise võimaldamine. Üldplaneeringuga kujundatakse Ränilinna linnaosa ruumilise arengu põhimõtted, tehakse ettepanek maa-alade tzoneerimiseks, määratakse maade üldised kasutamise ja ehitustingimused, detailplaneeringu koostamise kohustusega alad ja juhud ning kavandatakse teiste planeerimisseadusest tulenevate eesmärkide täitmine. Keskkonnamõju hindamise eesmärk on hinnata võimalikke mõjusid keskkonnale, mis võivad kaasneda koostatava üldplaneeringu elluviimisega ning analüüsida kavandatava maakasutuse alternatiive.

Strateegilise planeerimisdokumendiga hõlmatav ala paikneb Ränilinna linnaosas Tartu linnas. Ränilinna linnaosa asub Tartu linna edelaosas, piirnedes linnapiiri, Ringtee tänava ning Tartu-Valga raudteega. Ränilinna linnaosa üldplaneeringuga on hõlmatud suurem osa, kuid mitte kogu Ränilinna linnaosa (skeem 1). Planeeringualast välja jääv osa Ränilinna linnaosast on valdavalt hoonestatud ega vaja üldplaneeringu tasandil arengu kavandamist. Planeeringuala piirides on Ränilinn enamjaolt hoonestamata ning ei ole välja kujunenud ühtset krundi- ja teedestruktuuri. Tihedamalt on hoonestatud vaid Aardla tänava poolne ala, kus Aardla tänava ja Ringtee ristmiku kõrvale jääb kaubanduskeskus, millest tagapool paiknevad korruselamud, ridaelamud, garaažidegrupp ja lasteaed Hellik. Ülejäänud alal paiknevad hajutatult vähesed üksikelamud.



Skeem 1: Ränilinna linnaosa ja planeeringuala paiknemine.

2. Strateegilise planeerimisdokumendi elluviimisega eeldatavalt kaasnev keskkonnamõju

Keskkonnamõju strateegilisel hindamisel vaadeldakse üldplaneeringu elluviimisega kaasnevaid mõjusid keskkonnale, et maksimaalselt tagada laiemate keskkonnaaspektide arvestamine üldplaneeringu lahenduses. Mõjusid hinnatakse planeeringulahenduse täpsusastmest lähtuvalt. Hindamise käigus täpsustatakse võimaliku mõju iseloom ja ulatus järgmiste keskkonnakomponentide lõikes:

1. Looduskeskkond
 - geoloogiline ehitus;
 - maastik;
 - veestik;
 - taimkate;
 - loomastik;
2. Tehiskeskkond
 - tehniline infrastruktuur;
 - maakasutus;
 - liikluskorraldus;
3. Sotsiaalne keskkond
 - sotsiaalne infrastruktuur;
 - visuaalne mõju;
 - inimese tervis (müra, õhusaaste);
 - inimese vara.

Kuna planeeringualale ei jää kaitstavaid loodusobjekte, sh Natura 2000 võrgustikku kuuluvaid alasid, ega mälestisi, võib eeldada, et planeeringulahenduse elluviimisega ei kaasne mõju nimetatud valdkondadele.

Ränlinna linnaosa üldplaneeringu lähteseisukohtade koostamise käigus on selgunud järgmised aspektid, mis eeldatavasti vajavad eritähelepanu ka keskkonnamõju strateegilisel hindamisel:

- majanduslikud mõjud, sh mõju tööhõivele ja maakasutuse ökonoomikale;
- sotsiaalsed mõjud, sh võimalike pakutavate teenuste mõju kohalike kogukonnale;
- kultuurilised mõjud;
- mõju sotsiaalsele sidususele;
- mõju rohevõrgustiku toimimisele;
- mõju turvalisusele;
- mõju liikluskorraldusele;
- tootmisterritooriumilt mitte väljuva olulise keskkonnamõjuta tootmise mõju keskkonnakomponentidele, juhul kui planeeringulahendus võimaldab tootmistegevust;
- erineva iseloomuga äri- ja tootmistegevuse (sh eriti suure riskiohuga objektide, juhul kui planeeringulahendus nende kavandamist võimaldab) mõjud linnakeskkonnale;
- tehismaastiku (nagu veekogud, kelgumäed jmt) loomise mõjud erinevatele keskkonnakomponentidele;
- haljastamiseks soovituslike puuliikide kasutamise mõju keskkonnakomponentidele;
- maakasutuse intensiivsuse mõju keskkonnakomponentidele;
- erineva iseloomuga linnakeskkonna mõju vaadete kujunemisele;
- raudteest tulenevate võimalike ohtude (nt ohtlike ainete transport) mõju keskkonnakomponentidele.



Mõjude hindamisel lähtutakse nii keskkonnakomponendikesksest lähenemisest (üldplaneeringu elluviimise mõju keskkonnale) kui ka hinnatakse keskkonnast enesest tulenevaid mõjusid. Hindamisel kasutatakse keskkonnamõju hindamise üldist metoodikat, valides ning täpsustades töö käigus sobivaimad hindamismeetodeid vastavalt kerkivale vajadusele (eeldatavalt kasutatavad hindamismaatriksid, võtmetegurite kaalumise jne). Hindamisel arvestatakse ka väljastpoolt planeeringuala tulenevate oluliste mõjudega ning mõjude kumuleerimisega.

Planeeringulahenduse alternatiividena käsitletakse maakasutuse erinevaid arengusuundi ja võimalikke alternatiivvariante, sh kavandatavat hoonestustihedust ning sellest tulenevat võimalikku mõju maakasutuse intensiivsusele.

Keskkonnamõju strateegilise hindamise aruandes kirjeldatakse loodus-, tehis- ja sotsiaal-majanduslikule keskkonnale avaldatava otsese ja kaudse, negatiivse ja positiivse mõju iseloomu, suurust, ulatust, esinemise tõenäosust ja kestvust. Hindamise tulemusena tehakse ettepanekud negatiivse mõju vältimiseks ja/või leevendavate meetmete kasutamiseks kavandatava tegevuse elluviimisel. Töö käigus täpsustatakse ka piiriülese mõju esinemise võimalikkus. Käesoleval ajal ei näe KSH töögrupp ette riigipiiriülese mõju esinemist.

Keskkonnamõju hindamise ja üldplaneeringu koostamise käigus toimub piirkonnaga tutvumine koha peal, kasutatakse olemasolevaid planeeringute, uuringute ja muude allikate materjale. Töö teostamisel võetakse arvesse avalikkuse ettepanekud ning tuuakse välja nendega arvestamise või mitteamvestamise põhjendused.

3. KSH huvigrupid

Isikud ja asutused, keda strateegilise planeerimisdokumendi alusel kavandatav tegevus võib eeldatavalt mõjutada või kellel võib olla põhjendatud huvi selle strateegilise planeerimisdokumendi vastu, on esialgsel andmetel (KSH programmi koostamise ajal) esitatud alljärgnevas tabelis.

Isik või asutus	Mõju ja/või huvi
Tartu Maavalitsus	Avalike huvide kaitsja maakonna tasandil, ÜP järelevalve teostaja
Tartu Linnavalitsus	Kohaliku arengu edendaja ja tasakaalustatud avalike huvide kaitsja kohalikul tasandil, ÜP algataja, koostaja ja kehtestaja
Keskkonnaameti Jõgeva-Tartu regioon	KSH järelevalvaja huvi ja funktsioon on tagada protsessi vastavus seaduse nõuetele
Ülenurme Vallavalitsus	Kohaliku arengu edendajad ja tasakaalustatud avalike huvide kaitsjad kohalikul tasandil
Majandus- ja Kommunikatsiooniministeerium (Maanteeameti Lõuna regioon)	Valdkonna arengu edendaja ja tasakaalustatud avalike huvide kaitsja riiklikul tasandil
Keskkonnaministeerium (Maaamet)	Planeeringu kooskõlastaja ehk riigi huvide kaitsja riigile kuuluvate maade osas
Põllumajandusministeerium (Põllumajandusameti Tartu keskus)	Valdkonna arengu edendaja ja tasakaalustatud avalike huvide kaitsja riiklikul tasandil
Sotsiaalministeerium (Terviseameti Lõuna talitus)	Valdkonna arengu edendaja ja tasakaalustatud avalike huvide kaitsja riiklikul tasandil

Isik või asutus	Mõju ja/või huvi
Siseministeerium (Lõuna-Eesti Päästkeskus)	Päästetegevuse korraldamine ja kriisireguleerimine Jõgeva-, Põlva-, Tartu-, Valga-, Viljandi ja Võrumaal
Eesti Keskkonnaühenduste Koda	Keskkonnakaitse edendamine
Piirkonna elanikud ja laiem avalikkus	On huvitatud maksimaalselt kõrge kvaliteediga keskkonnast
AS EVR Infra	Haldab ja arendab raudteevõrku

KSH käigus asjaolude selgumisel võib mõjutatavate ja/või huvitatud isikute ja asutuste nimekiri täieneda. Huvigruppidega tehakse koostööd vastavalt *planeerimisseaduse* § 16 ja 17-le.

4. KSH tulemuste avalikustamise ajakava

Keskkonnamõju strateegilise hindamise ja selle tulemuste avalikustamise esialgne ajakava on esitatud alljärgnevas tabelis. Ajakavas võib ette tulla muudatusi tulenevalt avaliku protsessi eripäradest.

Strateegilise keskkonnamõju hindamise etapp	Eeldatav aeg
KSH algatamine	17.03.2011
KSH programmi koostamine	juuli-november 2011
KSH programmi avalik arutelu ja selle eelnev avalik väljapanek (vähemalt 14 päeva), sh seisukohtade küsimine pädevatelt asutustelt. Üldplaneeringu eskiisi avalik arutelu	märts-aprill 2012
KSH programmi heakskiitmine Keskkonnaameti Jõgeva-Tartu regiooni poolt	mai 2012
KSH aruande koostamine	mai-juuli 2012
KSH aruande avalik arutelu ja sellele eelnev avalik väljapanek – ühildatakse planeerimisettepaneku avalikustamisega	august-september 2012
KSH aruande heakskiitmine Keskkonnaameti Jõgeva-Tartu regiooni poolt	oktoober 2012

5. Programmi koostanud eksperdi ja strateegilise planeerimisdokumendi koostaja andmed

Üldplaneeringu koostamise korraldaja on:

Tartu Linnavalitsus

Raekoda
50089 Tartu
Tartu maakond

KSH aruande ja üldplaneeringu koostaja on:

Hendrikson&Ko OÜ

Raekoja plats 8
51004 Tartu



Hendrikson & Ko

Töö nr 1553/11

Töörühm

Üldplaneeringu osakonna juhataja, projektijuht
Planeerimisspetsialist
Looduskeskkonna spetsialist
Sotsiaal-majandusliku keskkonna spetsialist
Kartograaf

Pille Metspalu
Laura Uibopuu
Triin Brenner
Laura Uibopuu
Ülli Reimets

Töörühma koosseisu võidakse töö käigus vajadusel täiendada.

KSH projektijuht Pille Metspalu omab keskkonnamõju strateegilise hindamise õigust (vastavalt Keskkonnamõju hindamise ja keskkonnajuhtimissüsteemi seadus §34 lg 3), sest:

- On omandanud kõrghariduse inimgeograafias (sh ruumiline planeerimine ja keskkonnakorraldus) Tartu Ülikoolis. Omab teadusmagistri kraadi inimgeograafias.
- Omab planeerimis- ja arendusalast kogemust alates aastast 1999, planeeringute keskkonnamõju strateegilise hindamisega tegelenud alates aastast 2005.
- Õpingud Tartu Ülikoolis sisaldasid planeerimisalast koolitust 40 tunni ulatuses.
- Ekspert tunneb keskkonnamõju strateegilise hindamise põhimõtteid, protseduuri ja hindamisega seotud õigusakte.

6. Projektiga seotud olevate pädevate asutuste seisukohad ning ülevaade KSH programmi avalikustamisest

Vastavalt *keskkonnamõju hindamise ja keskkonnajuhtimissüsteemi seaduse* § 36 lõikele 3 peab keskkonnamõju strateegilise hindamise programmi koostamisel sisu osas seisukohta küsima olenevalt strateegilise planeerimisdokumendi iseloomust Sotsiaalministeeriumilt, Kultuuriministeeriumilt, Keskkonnaministeeriumilt, Keskkonnaametilt, Kaitseministeeriumilt, Majandus- ja Kommunikatsiooniministeeriumilt, Siseministeeriumilt ja nende valitsemisalas tegutsevatest valitsusasutustelt, maavalitsuselt, kohaliku omavalitsuse organilt ning teistelt asjaomastelt asutustelt.

Käesoleva programmi koostamise käigus küsiti seisukohti Tartu Linnavalitsuselt, planeeringuala piirinaabritl Ülenurme Vallavalitsuselt, Tartu Maavalitsuselt, Keskkonnaameti Jõgeva-Tartu regionilt, Põllumajandusministeeriumi valitsemisalas olevalt Põllumajandusameti Tartu keskuselt, Majandus- ja Kommunikatsiooniministeeriumi valitsemisalas olevalt Maanteeameti Lõuna regionilt, Siseministeeriumi valitsemisalas olevalt Lõuna-Eesti Päästkeskuselt, Sotsiaalministeeriumi valitsemisalas olevalt Terviseameti Lõuna talituselt.

Oma seisukohad esitasid Tartu Maavalitsus, Keskkonnaamet, Põllumajandusamet ja Lõuna-Eesti Päästkeskus. Esitatud ettepanekute alusel täiendati käesolevat KSH programmi. Seisukohad on ära toodud KSH programmi lisades (Lisa 2).



LISAD

Lisa 1. KSH algatamise otsus

Lisa 2. KSH programmile laekunud seisukohad



Lisa 1. KSH algatamise otsus**TARTU LINNAVOLIKOGU
OTSUS**

Tartu

17.03.2011 nr 170

**Ränilinna linnaosa üldplaneeringu ja
keskkonnamõju strateegilise hindamise
algatamine ja lähteseisukohtade kinnitamine**

Tartu Linnavalikogu 22.04.2010 otsusega nr 66 "Tartu linna üldplaneeringu ülevaatamise tulemused" on peetud vajalikuks koostada Ränilinna linnaosa üldplaneering (piirides Ringtee tn - Petseri raudtee - linna piir - Aardla tänav) linnaosale mitmekesisemate funktsioonide määramiseks ja linnaosa ühiskondliku keskuse, spordihalli ja täiendava lasteaia ehitamise võimaldamiseks.

Eeltoodud piirides on Ränilinn enamjaolt hoonestamata ning ei ole välja kujunenud tühtset krundi- ja teedestruktuuri. Tihedamalt on hoonestatud vaid Aardla tänava poolne ala, kus Aardla tänava ja Ringtee ristmiku kõrvale jääb kaubanduskeskus, millest tagapool paiknevad korruselamud, ridaelamud, garaažidegrupp ja lasteaed Hellik. Ülejäänud alal paiknevad hajutatult vähesed üksikelamud.

Tartu linna üldplaneeringu kohaselt on antud piirkonna maakasutuse juhtfunktsioonideks määratud valdavalt väikeelamute ja korruselamute maa, Ringtee tänava äärsel alal teenindusettevõtete maa, väiksemas mahus on alale ette nähtud ka üldkasutatavate haljasalade maa otstarve. Linnaosa kohta on 1992. aastast kehtiv Räni linnaosa Aardla tn, Ringtee tn ja Raudtee tn vahelise kvartali hoonestuskava. Lisaks on alale kehtestatud erinevate kruntide osas mitmeid detailplaneeringuid.

Üldplaneeringu koostamise eesmärk on mitmekesistada piirkonna maakasutust ning luua võimalusi maa-ala paremaks kasutusele võtmiseks sidudes omavahel terviklikult olemasolev ja kavandatav elu- ja ärikeskkond.

Keskkonnamõju hindamise ja keskkonnajuhtimissüsteemi seaduse § 33 lg 1 p 2 kohaselt korraldatakse üldplaneeringu koostamise käigus keskkonnamõju strateegiline hindamine.

Üldplaneeringu koostamise algataja ja kehtestaja on Tartu Linnavalikogu, asukohaga Raekoda, Tartu 51003, üldplaneeringu koostamise korraldaja on Tartu Linnavalitsus, asukohaga Raekoda, Tartu 50089.

Tartu linn on seisukohal, et üldplaneeringu koostamine on põhjendatud otsuses toodud tingimustel.

Arvestades eeltoodut ning võttes aluseks kohaliku omavalitsuse korralduse seaduse § 6 lg 1, § 22 lg 1 p 31, planeerimisseaduse § 8 lg-d 1, 3 ja 9, § 10 lg 4, keskkonnamõju hindamise ja

keskkonnajuhtimissüsteemi seaduse § 33 lg 1 p 2, 34 lg 1, § 35 lg-d 1, 2, 5 ja 6, Tartu linna ehitusmääruse § 4 lg 4 p 1 ning arvestades Tartu Linnavolikogu 6. oktoobri 2005. a määrusega nr 125 kehtestatud Tartu linna üldplaneeringut, Tartu Linnavolikogu

o t s u s t a b:

1. Algatada Ränilinna linnaosa üldplaneeringu koostamine ning üldplaneeringu keskkonnamõju strateegiline hindamine.

2. Kinnitada planeeritava ala piir vastavalt lisale 1 (Ringtee tn - Petseri raudtee - linna piir - Aardla tänav).

3. Üldplaneeringu koostamisel arvestada järgnevate täiendavate seisukohtadega:

3.1. Anda Ränilinna linnaosa ruumilise arengu põhimõtted ja seosed lähipiirkonnaga tänavaruumi ning hoonestuspõhimõtete osas. Määrata kavandatava ruumilise arenguga kaasnedavad majanduslikud, sotsiaalsed ja kultuurilised mõjud ning seada selle alusel säästva ja ruumilise arengu tingimused. Teha ettepanekud linnaosa elanike sotsiaalse sidususe suurendamiseks planeerimise kaudu.

3.2. Toetudes olemasoleva olukorra analüüsile, anda planeeringuala üldised kasutamise- ja ehitustingimused järgnevalt:

3.2.1. Maakasutuse juhtotstarbed, nende võimalik vahemik. Juhtotstarbest tulenevalt määrata maa-aladele lubatavate ehitiste kasutamise otstarbed. Juhtotstarvete määramisel võtta lähtealuseks otsuse lisas 2 toodud Ränilinna üldplaneeringu eskiislahendus. Arvestada, et lähtealuseks olev eskiislahendus ei ole planeeringule lõplikult siduv, vaid annab võimalikud tildsuunad maa-ala planeerimiseks.

3.2.2. Planeeritava uushoonestusala kohta tuleb välja töötada terviklik arhitektuurne ja linnaehituslik kontseptsioon, millega muuhulgas anda:

3.2.2.1. nõuded krundistruktuuri kujundamisele;

3.2.2.2. uushoonestuse alad ning hoonete paigutamise põhimõtted kruntidel, hoonestuse kõrguspiirang;

3.2.2.3. avalikult kasutatavate puhkealade ja hoonestatavate kruntide haljastamise põhimõtted, roheline võrgustiku toimimist tagavad tingimused;

3.2.2.4. vajadusel kohustuslikud ehitusjooned, hoonete avanemise põhimõtted ja muud olulised arhitektuurinõuded.

3.3. Planeeringuga anda tänavate asukohad, kruntidele juurdepääsud ning liikluskorralduse ja parkimise üldised põhimõtted.

3.4. Vajaduse korral määrata eraõigusliku isiku maal asuv tee avalikult kasutatavaks teeks teeseaduses sätestatud korras.

3.5. Teha ettepanekud linnakeskkonna kuritegevusriskide ennetamiseks planeerimise kaudu.

3.6. Määrata põhiliste tehnovõrkude trasside ja tehnorajatiste asukohad ning olemasolevate maaparandussüsteemide toimimist tagavad meetmed.

3.7. Määrata lubatud minimaalsed detailplaneeringu koostamise alad.



3.8. Planeeringus arvestada muude seadustest ja teistest õigusaktidest tulenevate maakasutus- ja ehitustingimustega.

4. Planeeringu koostamise käigus tuleb teha koostööd võrguettevõtjatega (sh ASiga Tartu Veevärk võimaliku veetorni asukoha osas). Planeering tuleb kooskõlastada Keskkonnaametiga, Maanteeameti Lõuna regiooniga (kaitsevööndi osas), raudtee infrastruktuuri ettevõtjaga (kaitsevööndi osas), Ülenurme vallaga ja Lõuna-Eesti Päästkeskusega.

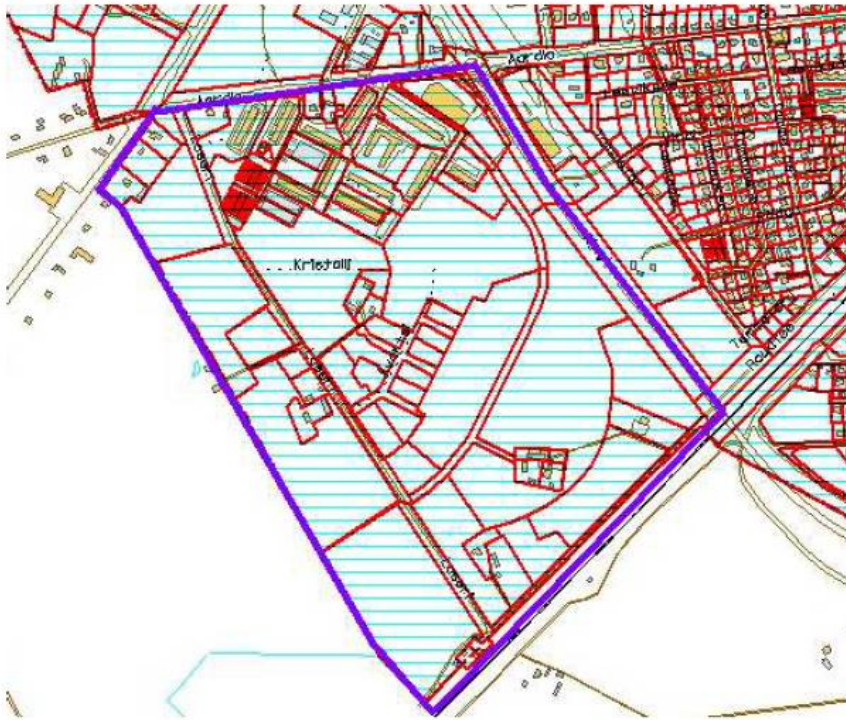
5. Linnaplaneerimise ja maakorralduse osakonnal teatada 14 päeva jooksul Ränilinna linnaosa üldplaneeringu keskkonnamõju strateegilise hindamise algatamise otsusest ametlikus väljaandes Ametlikud Teadaanded, ajalehes Postimees ning Tartu linna koduleheküljel. Üldplaneeringu koostamise algatamise ja keskkonnamõju strateegilise hindamise algatamise otsusega saab tutvuda Tartu linna koduleheküljel www.tartu.ee ning tööpäevadel Tartu Linnavalitsuse linnaplaneerimise ja maakorralduse osakonnas, asukohaga Raekoja plats 3, Tartu.

6. Otsus jõustub 21. märtsil 2011. a.

Aadu Must
Esimees

Lisa 1
Tartu Linnavolikogu 17. märtsi 2011. a
otsuse nr 170 juurde

Planeeringuala piir



Lisa 2
Tartu Linnavolikogu 17. märtsi 2011. a
otsuse nr 170 juurde



Aadu Must
Esimees

Lisa 2. KSH programmi eelnõule laekunud seisukohad

Seisukohtade küsimine KSH programmi eelnõule e-mail 11.08.2012

From: Laura Uibopuu [mailto:laura@hendrikson.ee]

Sent: Thursday, August 11, 2011 3:32 PM

To: 'lv@raad.tartu.ee'; 'vald@ylenurme.ee'; 'mv@tartumaa.ee'; 'tartu@keskkonnaamet.ee'; 'hannes.puu@pma.agri.ee'; 'tiit.vunk@mnt.ee'; 'louna@rescue.ee'; 'vaino.ratasepp@terviseamet.ee'

Cc: 'Pille Metspalu'

Subject: Ränilinna linnaosa üldplaneeringu KSH programmi eelnõu

Tere

Vastavalt keskkonnamõju hindamise ja keskkonnajuhtimissüsteemi seaduse § 36 lg 3 esitame Teile Ränilinna linnaosa üldplaneeringu keskkonnamõtjude strateegilise hindamise programmi eelnõu seisukoha võtmiseks. Lugupidamisega

Laura Uibopuu

Tel +372 7409 802

Mob +372 522 3121

E-post laura@hendrikson.ee

www.hendrikson.ee





TARTU MAAVALITSUS

OÜ Hendrikson & Ko
hendrikson@hendrikson.ee

Teie 11.08.2011

Meie 09/09/2011 nr 10-5/2600

Seisukoht

OÜ Hendrikson & Ko esitas Keskkonnamõju hindamise ja keskkonnajuhtimissüsteemi seaduse § 36 lg 3 kohaselt Tartu Maavalitsusele seisukohavõtuks Ränilinna linnaosa üldplaneeringu keskkonnamõjude strateegilise hindamise programmi eelnõu.

Tartu Maavalitsus on programmi eelnõuga tutvunud ja leiab, et programm on sobiv keskkonnamõju strateegiliseks hindamiseks.

Lugupidamisega

/allkirjastatud digitaalselt/

Reno Laidre
maavanem

Jalmar Mandel 730 5291
jalmar.mandel@tartumaa.ee



Hendrikson & Ko OÜ
hendrikson@hendrikson.ee

Teie: 11.08.2011

Meie: 18.08.2011 nr JT 6-8/26002-2

Seisukoht Ränilinna linnaosa üldplaneeringu keskkonnamõju strateegilise hindamise programmi kohta

Keskkonnaamet on läbi vaadanud Ränilinna linnaosa üldplaneeringu keskkonnamõju strateegilise hindamise programmi eelnõu. Oleme seisukohal, et programm katab seaduses nõutud teemad ning peatükis 2 on nimetatud olulisemad teemad antud üldplaneeringu keskkonnamõju strateegilise hindamise läbiviimiseks. Programmis on nimetamata keskkonnamõju hindamise ja keskkonnajuhtimissüsteemi seaduse § 36 lg 2 p 5 nõutud strateegilise planeerimisdokumendi (üldplaneeringu) koostaja andmed.

Seisukoha küsimisel palume edaspidi programmile lisada ka planeeringu eskiisi(d), juhul kui see on olemas. Käesoleva planeeringu eskiisi võis leida Tartu linna kodulehelt. Programmis oleks otstarbekas kirjeldada eeldatavaid maakasutuse alternatiive, mida antud planeeringu juures kaalutakse.

Programmi heakskiitmiseks esitamisel palume programmile lisada avalikustamist kajastavad materjalid (ajaleheteated, teavituskirjad jne).

Lugupidamisega

/Allkirjastatud digitaalselt/

Rainis Uiga
Juhataja

Ivo Ojamäe 730 2252
ivo.ojamae@keskkonnaamet.ee



LÕUNA-EESTI PÄÄSTEKESKUS

Hendrikson & Ko
Raekoja plats 8
51004 Tartu
laura@hendrikson.ee

Teie: 11.08.2010

Meie: 06.09.2011 nr 14-5/127

Ränilinna linnaosa üldplaneeringu keskkonnamõtjude hindamine

Lõuna-Eesti Päästkeskus on seisukohal, et Ränilinna linnaosa üldplaneeringu keskkonnamõtjude hindamise käigus on vajalik hinnata ja arvesse võtta alljärgnevaid aspekte:

- 1) Ohud, mis tulenevad planeeringualaga külgnevast raudteest (võimalikud õnnetused ohtlike ainete transpordil raudteel).
- 2) Kui planeeringulahendusega on planeeritaval alal näha lisaks elamumaale ette ka tootmis- või tööstusmaa olemasolu, esitada keskkonnamõtjude hindamise käigus soovitusel ja ettepanekud piiranguteks suure riskiohuga objektide planeerimisel (näiteks suurõnnetuse ohuga ettevõtted, mürgiseid ja väga mürgiseid kemikaale käitlevad ohtlikud ettevõtted) või Vabariigi Valitsuse 15.juuli 2003. a määruse nr 198 alusel olulise ruumilise mõjuga objektide planeerimisel, kui nende rajamisega võivad kaasneda ohtlikud veosed.
- 3) Sõltuvalt valitud planeeringulahendustest tuleb tagada standartidele vastava tuletõrje vesivarustuse süsteemi väljaarendamine ja päästetehnika läbi- ja ligipääs.

Lugupidamisega

(allkirjastatud digitaalselt)

Arvi Uustalu
Kriisireguleerimisbüroo juhataja



Hendrikson & Ko

Töö nr 1553/11

From: Hannes Puu [mailto:Hannes.Puu@pma.agri.ee]
Sent: Monday, August 15, 2011 4:13 PM
To: Laura Uibopuu
Subject: Re: Ränilinna linnaosa üldplaneeringu KSH programmi eelnõu

Tere

Kuna nimetatud maa-ala on liigniiske siis teeme, ettepaneku lisada programmi punkti 2.

Hinnata sadevee ja ehitiste drenaaživee ärajuhtimise mõju ümbritsevale maa-alale.

Põhjendus:

Seoses maa-ala kasutamise olulise intensiivistumisega on vaja hinnata mõju ümbritsevale keskkonnale seoses vajadusega juhtida ära sade- ja ehitiste drenaazi vett.

Olemasolevad maaparandussüsteemid ei suuda planeeringu alalt sade- ja ehitiste drenaazi vett nõuetele vastavalt vastu pärast planeeringu teostamist.

Lugupidamisega

Hannes Puu
PMA Tartu keskuse
juhataja
5209871