

LISA 3
Tartu Linnavalitsuse 27.12.2007
korralduse nr 1496 juurde

Tartu Lasteaed Piilupesa

A R E N G U K A V A

2008–2013

Tartu 2007

Sisukord

Sisukord	2
I Sissejuhatus	3
II Üldandmed	4
2.1. Visioon	4
2.2. Missioon	4
2.3. Organisatsiooni põhiväärtused	4
III Üldine ülevaade	5
3.1. Lasteaia ajaloost	5
3.2. Lasteaia eripära ja huviringid	5
IV Hetkeolukorra analüüs	6
4.1. Lapsed ja arengukeskkond	6
4.2. Lasteaia töötajad	7
4.2.1. Töötajate töökeskkond	8
4.3. Huvigrupid	8
4.4. 2005–2007 arengukava tegevuskava täitmise analüüs	9
4.5. SWOT analüüs	9
4.6. Lapsevanemate rahulolu küsitluse analüüs	11
4.7. Strateegiliste eesmärkide määramine	11
4.8. Prioriteetsete tegevusvaldkondade määramine	11
V Tegevuskava aastateks 2008 - 2013	13
VI Arengukava uuendamise kord	20

I Sissejuhatus

Lasteaed Piilupesa on koolieast noorematele lastele hoidu ja alushariduse omandamist võimaldav õppeasutus.

Käesolev arengukava aastateks 2008-2013 on dokument, mis määrab lasteaia arengu põhisuunad ja –valdkonnad, tegevuskava kuueks aastaks ja uuendamise korra.

2005 – 2007 aastateks koostatud arengukava analüüs näitab, et selles planeeritud eesmärgid, ülesanded ja soovid on täidetud.

Muutunud on töökorraldus, mõningal määral on vahetunud personal, märgatavalt paranenud on õpi- ja töökeskkond.

Arengukava on pikaajaline kokkulepe lasteaia pidaja, lapsevanemate, lasteaia töötajate ja laste vahel. Lasteaed peab leidma teed nende kokkulepete täitmiseks.

Lasteaial on oma nägu ja oma eripära, mida soovime edasi arendada. Soovime olla parim lasteaed oma piirkonnas ja pakume üha paremaid võimalusi lapse igakülgeks arenguks.

Arengukava annab suunad õppekava koostamiseks ja täiendamiseks.

Käesoleva arengukava koostamisest võtsid osa lapsed, lapsevanemad ja töötajad. Aluseks on võetud Koolieelse Lasteasutuse Seadus, arengustrateegia „Tartu 2030”, „Tartu linna arengukava aastateks 2007-2013”, „Tartu Linna munitsipaalõppeasutuste süsteemi arengukava aastateks 2008-2013” projekt ja SWOT analüüs nii lapsevanemate kui ka töötajate küsitlustest.

Lasteaed Piilupesa sidusgrupid on: Haridus- ja Teadusministeerium, Tartu Linnavalitsus, lapsed ja lapsevanemad, töötajad ja hoolekogu.

II Üldandmed

Nimi	Tartu Lasteaed Piilupesa
Asukoht	Ropka tn 34, Tartu 50111
Reg.nr	75007215
Tehingupartner	446133
Juhataja	736 1616
Üldtelefon ja faks	736 1615, 736 1616
E-mail	piilupesa@post.raad.tartu.ee
Koduleht	www.piilupesa.ee

2.1. Visioon

Lasteaed Piilupesa lapsed kasvavad turvalises ja palju võimalusi pakkuvas õpi- ja arengukeskkonnas tegusateks, loovateks ja õpihimulisteks tartlasteks.

2.2. Missioon

Lasteaed Piilupesa on suunatud lapse individuaalsust ja eakohasust arvestades tema mitmekülgele kooliks ettevalmistusele. Selle nimel õpivad kõik koos – lapsed, vanemad ja lasteaia töötajad.

Lasteaia eripära – draamategevus – toetab lapse vaimset, eetilist ja esteetilist arengut ning kasvatab temas häid iseloomuomadusi.

2.3. Organisatsiooni põhiväärtused on:

1. **Avatus.** Koostöös lapsevanemate ja üldsusega pere toetamine laste hoidmisel ja arendamisel.
2. **Turvalisus.** Lastele turvalise arengukeskkonna loomiseks on olemas kogu organisatsiooni ühine tahe.
3. **Integreeritus.** Seoses vene õppekeelega rühma olemasoluga ja muust rahvusest lastega eesti rühmades toimub laste integreerimine eesti ühiskonda ja väga hea koostöö rühmade vahel.
4. **Harmoonia.** Isiksuse harmooniliseks arenguks aluse panek – arvestades lapse eripära ja erivajadusi ning andeka lapse märkamine ning arendamine.

III Üldine ülevaade

3.1. Lasteaia ajaloo

Lasteaed Piilupesa avati 17. oktoobril, 1982.a. 12- rühmalise lasteasutusena, mille kõikide rühmade õppekeeleks oli vene keel. Lasteasutuse nimeks oli Tartu 21. Lastepäevakodu ja planeeritud lastekohtade arv selles oli 280.

Aastatel 1988–1996 töötasid lasteaia ruumides (olenevalt aastast) 1–5 algklasside klassikomplekti Tartu 4. ja Tartu 7. Keskkoolist.

Tasapisi on muutunud õppekeele osakaal.

1994/95 õ.-a. oli lasteaia juba 7 eesti õppekeele rühma, 4 vene õppekeele rühma ja 1 eesti õppekeele I klass

Alates 2000.a. on lasteaeda jäänud üks vene õppekeele rühm - tasandusrühm.

1999.a. nimetati 21. Lastepäevakodu ümber Tartu Lastepäevakoduks Piilupesa.

2000.a. alates kannab meie organisatsioon nime Tartu Lasteaed Piilupesa.

3.2. Lasteaia eripära ja huviringid

Lasteaed Piilupesa eripäraks on draamategevus, milles osalevad 5- ja 6-aastaste laste rühmad 2 korda nädalas ja mille kaudu viiakse lapsed võluvasse teatrimaailma ning tehakse esimesi samme näitlemise alal. Draamategevuse tulemus on viimastel aastatel olnud suurepärase, lapsed on saanud esinemiskogemuse ja alati publiku heakskiidu. Etenduste ilmestamiseks on muretsatud palju atribuutikat ja vahendeid lavakujunduseks. Väga vajame helitehnikat – mikrofone, võimendit ning kõlareid. Vastav tehnika annab rühmadele võimaluse käia ka väljaspool maja esinemas neis kohtades, kus on helitehnika puudulik.

Oleme üritanud iga-aastased etendused lindistada. Probleeme võivad tekitada lindistamise ajastamisel haiguspuhangud, mistõttu ei pruugi õigel hetkel osatäitjaid piisaval hulgal olla ning see tingib vajaduse lasteaia isikliku videokaamera järele. Videokaamera olemasolul saame etendusi kohe valmimise järel lindistada. Mikrofonid, võimendi ja kõlarid tagavad lindistusel hea helikvaliteedi, mis seni on olnud üsna kehv.

Lasteaia omapära rõhutamiseks vajame lasteaia maskoti kostüümi ja lasteaia logoga lippu.

Lastel on võimalus osaleda huvialaringides.

- 4-6a lastele judo
- 4-6a lastele iluvõimlemine
- 4-6a lastele jalgpall

Oleme pakkunud ka 6aastastele lastele võimalust õppida inglise keelt ja osaleda peotantsus, kuid lasteaed koos lapsevanematega leidis, et selles vanuses on lapse jaoks kõige tähtsam ja kõige arendavam tegevus mäng. Oleme suuremat rõhku hakanud pöörama mängulisele tegevusele ja mänguks paremate võimaluste loomisele.

Lasteaia ruumides töötab beebikool kodustele lastele.

IV Hetkeolukorra analüüs

4.1. Lapsed ja arengukeskkond

Lasteaias on 256 lapse kohta. Siin on 3 söimerühma (kaks vanemat ja üks noorem söimerühm), 8 aiarühma (3a, 4a, 5a, ja 6a vanuserühmi on kõiki 2) ja 1 vene õppekeelega tasandusrühm. Lasteaia struktuur võib muutuda vastavalt pidaja vajadustele. Juhul, kui tasandusrühm viiakse teise lasteaeda, on võimalus avada Piilupesas neljas söimerühm. Sellise muutuse korral on võimalik avada meil kõiki vanuserühmi 2, söimelastele on siis 64- ja aiaaalistele lastele 192 kohta.

Ropka elamurajooni kerkivad üha uued elumajad, seega on vajadus laste kohtade järele suur. Lasteaia täituvus on 100%.

Laste kohad on täidetud 2008. aastaks, sõlmitud on koha kasutamise lepingud.

Lasteaia külastatavus on olnud Tartu linna arvestuses keskmine. Arvestuse aluseks on aastas 9 kuud, välja on jäetud 3 suvekuud, mil lapsed puhkavad.

2003.a. oli lasteaia külastatavus	70,7 %
2004.a.	71,0 %
2005.a.	71,3%
2006.a.	71,5 %

Lasteaia külastatavus on olnud aastate lõikes stabiilne.

Lasteaed Piilupesa töötab aastaringiselt.

Külastatavust mõjutavad haiguspuhangud, koolivaheajad ja pikemad pühad (jõulud, uusaasta).

Kooli läheb igal sügisel 50 – 55 last, 2 rühmatäit kooliks ettevalmistavast rühmast – 48 last ja tasandusrühmast olenevalt aastast 2-7 last.

Meie lapsi läheb kõikidesse Tartu linna koolidesse, ent on 4 piirkonna kooli, mida eelistatakse rohkem (tabel 1).

Tabel 1 Eelistatud koolid

	Forseliuse Gümnaasium	Kunsti- gümnaasium	Karlova Gümnaasium	Tamme Gümnaasium
2004.a.	14 last- 25%	12 last- 21,4%	7 last- 12,5%	
2005.a.	11 last- 23,4%	7 last- 14,9%	10 last- 21,3%	4 last- 8,55
2006.a.	11 last- 23,4%	12 last- 25,5%		6 last- 12,8%
2007.a.	10 last- 20,0%	8 last- 16,0%	7 last- 14,0%	5 last- 10,0%

Iga aasta novembri kuus küsib lasteaed nimetatud koolidest tagasisidet laste edasijõudmise kohta. Tagasiside on olnud ootuspäraselt hea, teades ja tundes laste võimeid ja oskusi.

Igal sügisel viiakse lapsevanematega läbi laste arengu vestlusi ja igal kevadel antakse lapsevanematele tagasiside lapse arengust lasteaias.

Lasteaial on korpuste ümbruses 3 mänguväljakut, kus on eraldatud turvalised alad söimelastele. Õue-ala on haljastatud ja hästi hooldatud, laiendada tuleb mängu võimalusi õues ja parandamist vajavad asfalt-kattega kõnniteed lasteaia ümber. Parandama peab liikluskorraldust lasteaia ümbruses, sest liiklus Ropka tänaval on ohtlik laste elule- ja tervisele.

Lastele on loodud head mängu ja õppimise võimalused, on piisavalt õppevahendeid, rühmades on hästi sisustatud nuku- ja ehitusnurgad. Ent rühmades napib kaasaegseid tehnilisi vahendeid õppekava sisukaks teostamiseks ja eraldumise võimalused nn. turvanurkadesse tuleb paremini läbi mõtelda. Lasterühmade sisustamisel on arvestatud rühma eripära ja laste vajadustega, st. mööbli kõrgus vastab lapse kasvule, kõiki lapsi on rühmas võimalik jälgida.

Hariduslike erivajadustega lastele on Tartu linna lasteaedades loodud head arenguvõimalused. Meie lasteaiast on suunatud igal aastal lapsi erirühmadesse, et pakkuda erivajadusi arvestavaid arenguvõimalusi. Enim on meie lapsed vajanud eesti õppekeelega tasandusrühma tingimusi. Ise pakume võimalust kasutada vene õppekeelega tasandusrühma teenust

Tavarühmade lastel on võimalik kasutada logopeedi teenust, sest lasteaias töötab logopeed. Lastele, kes käivad eesti rühmas, kuid kelle kodune keel on vene keel, oleme koostanud individuaalse arengukava.

4.2. Lasteaia töötajad

Pedagoogide ja abipersonali suhe on vastavalt 57,7% ja 42,3%. Abipersonal on vähenenud seoses kõõgi töö ümberkorraldamisega, lasteaias valvesüsteemi muutmisega ja pesumaja teenuse kasutamisega. Ametikohtade arv on aasta-aastalt vähenenud.

2003.a. oli ametikohti	55,3	1 töötaja kohta	4,7 last
2004.a.	54,95		4,73
2005.a.	53,2		4,89
2006.a.	52,3		4,97

Lasteaias on välja kujunenud hea pedagoogiline personal, kes on väga koostööaldne ja õpihimuline, hetkel on 3 noort õpetajat lapsepuhkusel ja 4 pedagoogi õpib edasi, taotledes erialast kõrgharidust. Meie pedagoogid on esinenud üleriigilisel konverentsil ning kohalikul teabepäeval. Lasteaias töötab pedagoogide arendustöö rühm, kelle ülesandeks on õppekava uuendamine, muutmine ja eesrindlike töökogemuste juurutamine lasteaias.

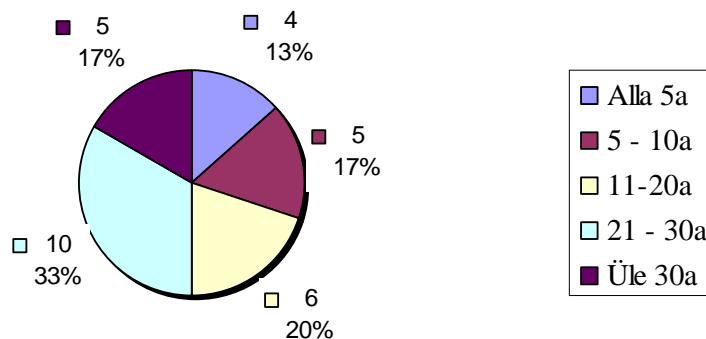
2005a. lõpus hindas Riiklik Järelevalve lasteaed Piilupesa tööd suurepäraseks tänu töökollektiivi ühisele panusele laste õpetamisel-kasvatamisel.

Hetkeseis pedagoogide vanuselise, hariduse ja pedagoogilise staaži järgi:

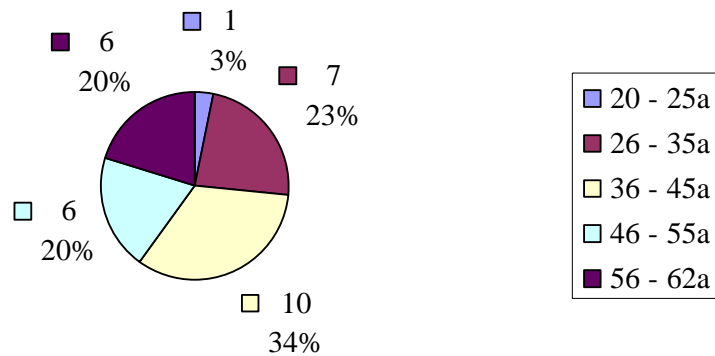
Tabel 2 Pedagoogid hariduse järgi

Haridus	Pedagooge	Lapsepuhkusel	Õpib edasi
Kõrgem	17	4	
Kesk-eri	10		3
Kesk+ped.klass	3		1

Joonis 1 Pedagoogid pedagoogilise staaži järgi



Joonis 2 Pedagoogid vanuse järgi



Pedagoogide keskmine vanus lasteaias on 41aastat. Parimas tööeas pedagooge on arvuliselt kõige rohkem (Joonis 2.) ning noorte ja staažikate pedagoogide suhe on tasakaalus. Pedagoogiline personal muutub seoses noorte õpetajate tööle tagasi tulemisega lapsepuhkuselt ja kvalifikatsiooninõuete muutumisega alates 01.09.2007.a.

Lasteaiaõpetajate töötasu on põhjendamatult madal, seetõttu on kartus tuleviku ees, et noored ja tublid õpetajad lahkuvad tasuvamale tööle, nii on juhtunud 2004.a. 2005. ja 2006.a., mil igal aastal üks õpetaja on lahkunud lasteaiast teisele tööle.

4.2.1. Töötajate töökeskkond

2004.-2006.a. parandasime töötajate töötingimusi – renoveerisime tualettruumid ja logopeedi, muusikute ning tervishoiutöötaja kabinetid ning ehtasime välja puhkeruumi ja õpetajate toa.

Kõikides rühmades võiks olla arvuti – õpetajatele käepärane töövahend. Hetkel on õpetajate käsutuses 7 arvutit. Arvuteid soovivad õpetajad kõikidesse rühmadesse, et planeerimine, tegevuse analüüsimine ning õppematerjali leidmine toimuks käepäraselt, mitte rühmast lahkudes. Lisaks arvutitele tunnevad õpetajad vajadust multimeediaprojektori, sülearvuti ning projektoriekraani järele. Kaasaegne tehnika võimaldab õppe- ja kasvatustööd mitmekesistada. Lasteaias on olemas arvutis kasutatavaid õppematerjale, kuid neid ei saa ilma suurendava projektorita näidata ning kasutada. Planeerime varustada kõiki rühmi internetiühendusega.

4.3. Huvigrupid

Lapsed. Kogu lasteaias tegevus on üles seatud laste soove ja vajadusi arvestavalt. 6aastaste laste hulgas on tehtud uurimusi, mis lastele lasteaias meeldib ja mis mitte. Vastavalt laste soovidele on muretsetud uusi mänguvahendeid.

Lapsevanemad. Lapsevanemad avaldavad oma arvamust lasteaias Piilupesa tegevuse kohta igal aastal korraldatud uurimuste kaudu. Lapsevanemate arvamusi analüüsitakse hoolekogu koosolekul ja pedagoogilises nõukogus ning uurimuse tulemustest antakse tagasisidet rühmades. Lapsevanemad on kaasatud lasteaias arendustegevusse, nende arvamust arvestatakse tegevuse planeerimisel. Vajalikuks on osutunud lapsevanematega läbi viidud lapse arengu vestlused.

Hoolekogu. Lasteaia hoolekogusse kuulub 13 liiget ja hoolekogu koosolekud toimuvad 4-5 korda aastas. Hoolekogu koosolekutel arutletud teemad ja otsused on nähtaval lasteaia koduleheküljel. Samas on teated ka lasteaia üritustest ja ettevõtmistest.

Kool. Head koostööd oleme teinud 4 Tartu linna kooliga, kuhu suurem osa meie lapsi on õppima läinud. Parim koostööpartner on Forseliuse Gümnaasium.

Avalikkus. Lasteaial on oma kodulehekülg, mis tutvustab meie tegemisi ja plaane. Meie draamategevust on kajastatud Tartu Postimehes ja seetõttu oleme esitanud lasteetendusi laiemale avalikkusele. Lasteetendusi külastavad teiste lasteaedade lapsed ja töötajad.

4.4. 2005–2007 arengukava tegevuskava täitmise analüüs

Kolme eelneva tegevusaasta tegevuskava suutsime suures osas täita.

Oluliselt on paranenud laste arengu ja mänguvõimalused rühmaruumides. Lastele on loodud rikkalikud mängunurgad. Sisustatud on lugemisnurgad. Rühma- ja tualettruumid on vastavalt tegevuskavale remonditud. Jätkuvalt tegeleme laste turvanurkade kujundamisega ning paremate võimaluste loomisega draamategevuse arenguks.

Lastele on õue rajatud spordiväljak ja uuendatud on õues mängu vahendeid. Sõimerühmade väljakule on tarvis istutada hekk, mis piirab lasteaeda eramaavaldustest. Lastele on tarvis õue rajada liikluslinnak ja õuesõppe klassid tahvlitega paviljoni alla

Rühmaruumidest ühes toas on viidud valgustus normidele vastavaks, kuid teises toas ei ole valgustus nõuetekohane. Toidunurkades on valgustus viidud nõuetele vastavaks.

Õpetajatele on õppetöö hõlbustamiseks muretsetud muusikakeskused, õppematerjali demonstreerimiseks ning lugema ja kirjutama õpetamiseks kvaliteetsed tahvlid, ostetud on vajalikud didaktilised õppematerjalid. Jätkame tehniliste vahendite muretsemist õppekava täitmise rikastamiseks nii lasteaiale tervikuna kui ka rühmadele eraldi. Pedagoogid on rahul enesetäiendamise võimalustega lasteaias.

Parandanud oleme töötajate töökeskkonda. Kaasaegse ilme on saanud 4 kabinetti ja õpetajatele on sisustatud õpetajate tuba.

Renoveerisime trepikojad, töötajate tualettruumid ja lasteaia pikad koridorid ning oma vahenditega vahetasime välja trepikodade aknad.

Hästi laabus koostöö hoolekoguga, kelle eestvedamisel on lapsevanemad teinud 3 korral talguid õue-ala korrastamiseks ja hoolekogu esimees kujundas ning uuendab pidevalt lasteaia kodulehekülge, olles seetõttu kursis lasteaia tegemistega.

Linnavalitsus vahetas välja lasteaia hoone A-korpuse aknad, planeeritud on akende väljavahetus ka B-korpuses.

Ruumide värvilahendused on muutunud rõõmsaks. Lasteaia hoone on väga viletsa väljanägemisega, krohv on lagunened ja seinte värv laiguline.

4.5. SWOT analüüs

Uurimus viidi läbi 2007.a. veebruaris ja selles osales 41 lasteaed Piilupesa töötajat. Analüüsi tulemused on esitatud tabelis 3.

Tabel 3 Töötajate SWOT analüüsi tulemused

Tugevused:	Nõrkused
1. Hea mikrokliima ja hea koostöö kolleegide vahel	1. Palk ei ole vastavuses töö panusega nii pedagoogidel kui ka abistavatel töötajatel
2. Pedagoogide ühiskoolitused ja hea	2. Õue võiks olla rohkem koosmängu kohti,

<p>enesetäiendamise võimalus</p> <ol style="list-style-type: none"> 3. Kaasaegselt sisustatud ruumid, vajalikud töövahendid on korras, saab keskenduda tööle 4. Meie eripära – lastel on võimalus osaleda draamategevuses 5. Mõistev juhtkond, probleemid leiavad alati lahenduse 6. Sobiv ja hästi planeeritud töökorraldus 7. Hea koostöö lapsevanematega 	<p>vanad mänguvahendid vajavad väljavahetamist</p> <ol style="list-style-type: none"> 3. Igas rühmas peaks olema arvuti 4. Lasteaias pole tele- videotehnikat 5. B-korpuse rühmade akende ette on vajalik paigaldada rulood. 6. Rühma laste arv on liiga suur 7. Rühmad vajavad juurde kappe- riuleid mängu- ja õppevahendite paigutamiseks
<p>Võimalused</p> <ol style="list-style-type: none"> 1. Õue-alale uute mänguvahendite muretsemine 2. Arvuti paigaldamine igasse rühma pedagoogide töö lihtsustamiseks 3. Ropka pargi pakutud võimalused loodusega sõbraks saada 4. Maja fassaadi rekonstrueerimine muudab elukeskkonna esteetilisemaks 5. 18 lapsega sõimerühmas peaks hommikupoolikul tööl olema 3 töötajat 6. Keelata lasteaia territooriumil võõraste läbikäik 	<p>Ohud</p> <ol style="list-style-type: none"> 1. Ropka tn. liiklus on jalakäijatele ohtlik, puuduvad kõnniteed 2. Väike palk hakkab tekitama töötajate puudust lasteaias 3. Lagunenud asfalt lasteaia kõnniteedel on ohtlik ja ei võimalda lastel liikuda tõukega jalgratastega 4. Lasteaia läheduses puudub parkimisvõimalus 5. Tulevikus rajatav liiklusmagistraal lasteaia juurde muudab veelgi liiklusvõimalused halvemaks ja ohtlikumaks 6. Lasteaia ümbrus vajab paremat valgustamist

SWOT analüüsist lähtuvad strateegiad:

Sisemiste tugevuste abil väliste võimaluste kasutamine

1. Hea töökorraldus (ühel päeval nädalas korraga tööl 2 õpetajat) võimaldab lastega teha ekskursioone ja jalutuskäike nii lähemale kui ka kaugemale
2. Õue-ala korrastamine lapsevanemate abiga (liiva vahetus, vanade mänguvahendite väljavahetamine, turvaalade korrashoidmine)
3. Lapsevanemate rahulolu tõstmine (lastevanemate poolt makstava osalustasu otstarbekas kasutamine laste mänguvõimaluste mitmekesistamiseks).

Sisemiste tugevuste abil väliste ohtude vältimine

1. Hea töökeskkond ja hea mikrokliima hoiab töötajaid lahkumast teistesse lasteasutustesse

Sisemiste nõrkuste ületamiseks väliste võimaluste kasutamine

1. Uute arvutite ja tele- videotehnika muretsemine lasteaeda (LV abi ja lapsevanemate osalustasu)
2. Lapsevanemate osalustasu tõus võimaldab rühmades arengu- ja mängukeskkonda parandada (rulood muretsemine, kappide ja riulite ostmise)

Sisemiste nõrkuste vähendamine ja väliste ohtude vältimine

1. Liikluskorralduse parandamine ja parkimisvõimaluse leidmine lasteaia lähiümbruses vähendab ohtu laste elule- ja tervisele

2. Lasteaia töötajate märgatav palga tõus motiveerib häid töötajaid
3. Laste arvu vastavusse viimine kehtiva seadusega võimaldab paremini läbi viia individuaalset tegelemist lapsega ja arvestada laste erivajadusi
4. Lasteaia fassaadi ja akende väljanägemise parandamine ning kõnniteede asfalteerimine muudab elukeskkonna esteetilisemaks ja ohutumaks.

4.6. Lapsevanemate rahulolu küsitluse analüüs

Küsitlus korraldati 2007.a. veebruaris hoolekogu poolt ning selles osales 151 lapsevanemat, s.o. 58% kõigist lapsevanematest.

I Lapse olme- ja kasvukeskkond. Rahul oldi rühmaruumide (96%) ning mängu- ja õppevahendite olukorraga (97%). Puudusteks loeti lasteaia olukorda tervikuna: fassaad, aknad, katus, kõnniteed, parkimine (45%)

II Lapse suhted lasteaiaiga. Väga rahul oli 50% lapsevanematest, 48% oli rahul ja 2% ei olnud rahul.

III Lapse arendamine ja õppetöö korraldamine lasteaias. Selle valdkonnaga oli rahul 58%, väga rahul 41% lapsevanematest, rahul ei olnud 1% vastanutest.

IV Lasteaia ja kodu koostöö osas oldi rahul 59%, väga rahul 35% ja rahulolematuid oli 6% ja sellest suurem osa oli rahulolematu lapsevanemate tasu suurusega.

Ettepanekutena tuuakse välja mänguväljakute rikastamist uute vahenditega ja lasteaia välimuse ning parkimise- ja liikluskorraldusega seotud ettepanekuid. Samuti soovitakse info liikumise parandamist hoolekogu tegevuse ja lapsevanemate vahel. Rühmaruumide, õppevahendite, suhete ja koduga koostöö tegemiseks etteheiteid lasteaiale ei tehtud.

4.7. Strateegiliste eesmärkide määratlemine

Tulenevalt eelnenud analüüsist, SWOT analüüsist ja lapsevanemate rahulolu uuringust on määratletavad eesmärgid järgmised:

1. Lasteaia eripära arendamise, töötajate kvalifikatsiooni tõstmise, laste arengukeskkonna jätkuva parendamisega ja koostöös peredega saavutada kõikide laste igakülgne kooliküpsus, kusjuures on arvestatud laste ealisi-, soolisi ja arengulisi erivajadusi.
2. Koostöös lapsevanematega ja lasteaia pidajaga taotleda ressursse lasteaia hoone renoveerimiseks, kõnniteede parandamiseks ja liiklusohutuse tagamiseks lasteaia lähiümbruses.

4.8. Prioriteetsete tegevusvaldkondade määratlemine

1. Lasteaia juhtimistegevuses

- Iga töötaja vastutuse tunnetamine, vabadus suunata õppeprotsessi, tema tunnustamine ja juhtkonna avatus loovad edumeelse tööõhkkonna ja tagab eesmärkide saavutamise.
- tööõõm ja lasteaia maine tõus

2. Töötajate arendustegevuses

- Personali täiendkoolituse kavandamine tuleneb sisehindamise ja arenguvestluste tulemustest

- rakenduskavades on määratletud koolituse vajadus ja temaatika
- kaasaegse infotehnoloogia kättesaadavus töötajatele
- Lasteaia põhitegevusi mõjutavate otsuste tegemisel osaleb kogu kollektiiv
- paraneb mikrokliima, tekib meeskonnatunnetus
- töötajate tunnustamine tagab loova ja heasoovliku tegelemise lastekollektiiviga

3. Koostöös

- Koostöö lapsevanemate ja hoolekoguga on pidev protsess, mille põhitähelepanu keskmes on laps, tema heaolu ja areng
- lapsevanemad on kaasatud lasteaia üritustesse
- lapsevanemad on kaasatud põhiprotsesside lahendamisel otsustamisse
- Koostöö kooliga tagab mõlemapoolse rahulolu ja teadmise, et iga laps õpib temale jõukohases koolis ja jõuab seal hästi edasi.

4. Laste arendustegevuses:

- Laste arendustegevuse aluseks on õppe- ja kasvatustegevuse tulemuslikkuse analüüs
- õpetajate koolitus lähtub õppekavatöö eesmärkide täitmisest
- laste arengu vestlused ja tagasiside arengust lapsevanemale
- Arengu- ja kasvukeskkonda kujundame jätkuvalt vaimselt ja füüsiliselt turvaliseks õpikeskkonnaks
- ruumid ja mööbel vastavad tervisekaitse nõuetele
- lastel on piisavalt arendavaid mängu-, õppe- ja võimlemisvahendeid
- õpetajad kasutavad kaasaegseid õpetamismeetodeid ning on –vahendeid
- metoodika kabinet abistab õpetajaid õppematerjalide ja vajaliku info kättesaamisel
- Tegevuse planeerimisel lähtuvad pedagoogid lasteaia ja laste eripärast ning vajadustest.
- lasteaia tugisüsteemid toetavad lapsi, logopeedi teenus on vajadusel kättesaadav
- muukeelse lapse jaoks individuaalse õppekava olemasolu
- lapsevanema nõustamine lasteaias
- Õppe- ja kasvatusprotsessi olulisimaks osaks on mäng
- õppekavas on määratletud mängu liigid ja mängulised tegevused vastavalt vanuseastmele

5. Lasteaia majandustegevuses

- Laste arengukeskkond ja töötajate töökeskkond paraneb optimaalse majandamise tulemusena. Lasteaia ressursse kasutatakse säästlikult arvestades kõikide osapoolte arvamust
- lasteaia töötajad ja lapsevanemad on kaasatud otsustusprotsessi.

V Tegevuskava aastateks 2008 – 2013

Kasutatud lühendid - LE - Lasteaija eelarve

LV - Tartu Linnavalitsus

TLVE – finantseerimine Tartu Linnavalitsuse eelarvest vastavalt võimalusele

Valdkond	Tegevus	Teostamise teed ja viisid	Saavutatav tulemus	Tähtaeg	Vastutaja	Finantseerija
Eesvedamine ja strateegiline juhtimine	Töötajate innustamine ja julgustamine	juhtkonna isiklik eeskujut, probleemile lahenduse leidmise toetamine	head töösuhted, töötaja isiklik areng, loov tegutsemine	Pidev	juhataja, juhata. asetäitja õppe- ja kasvatusalal juhataja	
	Arengekava järgimine ja planeeritud tegevuste elluviimine	rakenuskavade täitmine ja vajadusel muudatuste sisseviimine, sisehindamine	eesmärkide saavutamine uuendatud arengukava	2013	juhataja, kasvatatud asetäitjad	
	Strateegiate hindamine	rakenuskavade ja arengukava analüüs, erinevate tasandite plaanide omavahelise sidususe hindamine	hindamisest tulenev parandustegevus	2010	juhataja, kasvatatud asetäitjad	
	Sisehindamise süsteemi täiustamine ja rakendamine	Olemasoleva süsteemi täiustamine pedagoogide kaasabil, kaasatud arendustöö rühm	toimiv sisehindamise süsteem ja sellest tulenev töötajate rahulolu	2009	juhataja	
	Sisekontrolli teostamine ja parendustegevuste planeerimine	Plaanipärane sisekontroll, sellest tulenev töötajate toetamine ja juhendamine. Enekontrolli süsteemi täiustamine	kogu personali ühine vastutus eesmärkide saavutamisel, töötaja rahulolu tegevusega	2009	juhataja	
Personalivajaduse	Personalivajaduse	Personal analüüs vanust ja	kvalifikatsioonide vastav	2010	juhataja	

juhtimine	hindamine ja värbamine Pedagoogide vastavus kvalifikatsioonile	kvalifikatsiooni arvestades konkursi väljakuulutamise pedagoogi vabale ametikohale (2008.a. 3. õpetaja kohale)	personal 100%	pidev	juhataja, (kaasatud pedagoogiline nõukogu)	LE
	Täendkoolitus ja personal arendamine	Töötajate koolitusvajaduse hindamine ja planeerimine igaks tegevusaastaks vastavalt vajadusele. Täendkoolituse organiseerimine koha peal. Koolituse tulemuslikkuse hindamine	Kõikide pedagoogide osalemine täendkoolituses 100% (olemas 160t koolitust)	pidev	juhataja, õppe- kasv. töö alal	
	Ametjuhendid	Ametjuhendite uuendamine	Personaalsete oskuste areng	pidev	juhataja aset. õppe- kasv. töö alal	
	Töösisekorra eeskiri	Töösisekorra eeskirja uuendamine ja koostölastamine tööinspektsiooniga	Töökohustuste teadmine ja täitmine	2008.a.	Juhataja	
	Personali toetamine, kaasamine ja motiveerimine	Personali kaasamine otsustusprotsessi. Rahuloluküsitlused ja nende analüüs. Personali osalemine töörühmades, mis tegelevad arendustegevusega. Osalemine projektide kirjutamisel. Osalemine ja esinemine	Organisatsiooni toimimine vastavalt seadusandlusele, Kõigi osapoolte rahulolu	pidev	juhataja (kaasatud asetäitjad)	LE

		<p>üritustel väljaspool organisatsiooni.</p> <p>Pedagoogide tegevuse väärtustamine ja palga võrdsustamine kooliõpetaja palgaga</p>	<p>Pedagoogi enesetunde tõus, personali rahulolu tõus</p>			
<p>Koostöö huvigrupi dega</p>	<p>Huvigruppide kaasamine</p>	<p>Huvigruppide kaasamine arendustegevusse (lapsed, lapsevanemad töötajad, pidaja, piirkond)</p> <p>Huvigruppide informeerimine organisatsiooni eesmärkidest ja tegevusest</p>	<p>Info kättesaadavus rühmas ja lasteaias koduleheküljel</p>	<p>1 kord tegevus- aastas</p>	<p>juhataja, hoolekoogu esimees</p>	
	<p>Huvigruppidega koostöö hindamine</p>	<p>Rahulolu-uuringute süstemaatilisus, ootuste väljaselgitamine ja tagasiside andmine</p>	<p>Huvigruppide rahulolu Lapsevanemad on huvitatud koostööst</p>	<p>1kord aastas</p>	<p>juhataja</p>	
<p>Õppe- ja kasvatus protsess</p>	<p>Lapse areng</p>	<p>Lapse arengu jälgimine ja tagasiside (arengu vestlus lapsevanemaga ja tagasiside arengust) Lapse jälgimine, vaatluslehtede täitmine.</p> <p>Lapse arengut peegeldab arengumapp</p> <p>Lapse ealiste, sooliste- ja arenguliste iseärasustega arvestamine õpi- ja</p>	<p>Kõik vanemad osalevad lapse arengu vestlusel Lapsevanemale on kättesaadav spetsialisti nõustamine</p>	<p>Arenguvest- lus igal sügisel, tagasiside igal kevadel</p>	<p>rühmade õpetajad</p> <p>juhataja ja asetäitjad</p>	<p>LE</p>

		kasvukeskkonna loomisel (ruumide ja õue-ala kujundamine, vajalike mängu- ja õppevahendite olemasolu).	arengu eeldatavad tulemused			
		Indiviiduaalsete tegevuskavade koostamine, tugisüsteemide arendamine erivajadusega ja muukeelsete laste toetamiseks.	Tugisüsteemid toetavad lapsi	pidev töö	Eriala- spetsialistid	
Õppekava	Terviseedendusliku ja keskkonnavalase ainekava koostamine	Tervise- ja keskkonnakasvatuse on laste väärtuskasvatuse olulisel kohal	2010	pidev töö	tervishoiutöötaja, juhataja aset. õppe-ja kasvat. töö alal	
	Õppekava pidev arendamine arendustöörühma eestvedamisel	Loogilise ja hästi toimiva õppekava olemasolu	pidev töö	pidev laste jälgimine	juhataja aset. õppe-kasvat. töö alal	
Õppe-kasvatustöö korraldus	Õppe- ja kasvatustöö olulisimaks osaks on mäng, õpetegevused on mängulised ja integreeritud	Lapsel on rikkalik loovus ja mänguoskus	pidev laste jälgimine	juhataja aset. õppe- ja kasvatustöö alal		
	KLS järgimine Ühel päeval nädalas töötavad rühmas paralleelselt 2 õpetajat korraga, mis võimaldab juurutada õuesõpet	Toimub pidev eesmärgistatud õppeprotsess, iga nädal käivad lapsed õppekäikudel väljaspool lasteaeda	Õppekava-töö on järjepidev	juhataja aset.		
	Ped. nõukogu suunab õppe-kasvatustöö protsessi ja jälgib	Toimib tasakaalustatud õppe- ja kasvatustöö protsess	ped nõuk. koosolek 5	juhataja		

	<p>Lasteaia eripära lapse arengu teenistuses</p> <p>Huvi tegevuste võimaldamine</p>	<p>5 ja 6 aastased lapsed etendavad aastas 2 lasteetendust, mida esitatakse teiste rühmade lastele, lastevanematele ja tildsusele</p> <p>Toimuvad laste kehalist arengud aktiveerivad tegevused iluvõimlemine judo ja jalgpall</p>	<p>Lapsed julgevad esineda, naudivad näitlemist</p> <p>Lastevanemate rahulolu</p>	<p>detsember, mai</p>	<p>muusika- ja liikumis-õpetaja</p>	
<p>Ressursside juhtimine</p>	<p>Elarveliste ressursside juhtimine</p>	<p>Elarvete koostamine koostöös huvigruppidega</p> <p>Elarve täitmise analüüs ja vajadusel muudatuste sisseviimine</p> <p>Rühmaruumide valgustuse renoveerimine</p> <p>B-korpuse akende ja kõikide välisuste väljavahetamine</p> <p>Asfalkattega kõnniteede parandus</p> <p>Tervisekaitse ja päästeameeti ettekirjutuste täitmine</p> <p>Piirdeaia ja väravate renoveerimine</p>	<p>Tasakaalustatud elarve olemasolu</p> <p>Nõuetekohane valgustus rühmades</p> <p>Lastele on rajatud liiklusväljak</p> <p>Turvaline liikumine õues</p> <p>Lasteaed vastab kehityvatele nõuetele</p> <p>Paraneb haridusasutuse esteetiline välganägemine</p>	<p>iga aasta aug.-sept. analüüs nov.-dets.</p> <p>2009</p>	<p>juhataja</p>	<p>TLVE</p> <p>TLVE</p> <p>TLVE</p> <p>TLVE</p> <p>TLVE</p> <p>TLVE</p>

Materiaal-tehnilise baasi arendamine	Rühmade renoveerimine vastavalt rakendusplaanile	Lastel on kaasaegne arengu- ja kasvukeskkond	igal aastal 1-2 rühmaruumi	juhataj. aset. maj. alal	LE
Lastemööbli väljavahetamine 3-4a laste rühmades	Uute madratsite ostmise laste vooditesse (neljale rühmale, 5 ja 6.a lastele)	Tervisekaitse nõuded on täidetud	2008-2011	juhataj. aset. maj. alal	LE
Toidublokkide renoveerimine ja kaasajastamine rühmades	Rulooode muretsemine ja ka uuendamine rühmaruumide akende ette vastavalt rakenduskaavale	Esteetiline kasvukeskkond	igal aastal üks rühm 2008-2013	juhataj. aset. maj. alal	LE
Amortiseerunud õue vahendite väljavahetamine ja uute vahendite paigaldamine õue.	Üldkasutatavate ruumide ja fuajeede remont	Turvaline arengu- ja kasvukeskkond	pidev protsess	juhataja	LE
Turvanurkade rajamine rühmadesse	Loodusnurkade rajamine rühmadesse koos vajaliku atribuutikaga	Paranenud lasteaja ilme	2008-2009	juhataj. aset. maj. alal	LE
		Loodud on turvatunne, laps oskab omaette mängida	2008-2013	juhataja	LE
		Lapsed oskavad hoolitseda toataimede eest	2009-2013	juhataj. aset. õppe-kasvat. töö alal	LE

VI Arengukava uuendamise kord

Arengukava elluviimist hinnatakse 1 kord aastas rakenduskava täitmise analüüsi tulemusena, see toimub maikuu lõpus. Arengukava täitmist hindab

- pedagoogiline nõukogu
- hoolekogu

Ettepanekud muudatuste ja uuenduste sisseviimiseks arengukavasse laekuvad maikuu lõpus toimuvale pedagoogika nõukogule ja seejärel hoolekogule, kes vaatavad laekunud ettepanekud üle ja edastavad need arengukava tööruhmale.

Augustikuu pedagoogiline nõukogu kinnitab arengukava muutused ja edastab uuele hoolekogu koosseisule. Arengukava tööruhm viib vajalikud täiendused ja parandused sisse arengukavasse. Arengukava kinnitab Tartu Linnavalitsus.

Anneli Apuhtin
Õigusteenistuse juhataja
linnasekretäri ülesannetes