

LISA 10  
Tartu Linnavalitsuse 27.12.2007  
korralduse nr 1496 juurde

# TARTU LASTEAED SASS

ARENGUKAVA

2008-2013

Tartu 2007

## Sisukord

Sissejuhatus	3
1. Üldandmed	4
2. Hetkeolukorra analüüs	5
3. SWOT analüüs	9
4. Visioon ja missioon	12
5. Tulemuslikkuse hindamine	13
6. Strateegilised eesmärgid, tegevused ja planeeritud tulemused	14
7. Tegevuskava 2008-2013	17
8. Arengukava uuendamine	22
Lisa 1. Ürituste ja tegevuste plaan 2008-2009.	23
Lisa 2. Lapsevanemate rahulolu küsitlus kevadel 2006 ja 2007.	26

## Sissejuhatus

Tartu Lasteaed Sass arengukava aastateks 2008 – 2013 on dokument, mis määrab lasteaia arengu põhisuunad ja -valdkonnad, tegevuskava kuueks aastaks ja uuendamise korra.

Arengukava lähtub: Lasteaia Sass põhimäärusest, Tartu linna arengustrateegiast „Tartu 2030“, koolieelse lasteasutuse seadusest, „Tartu linna munitsipaalõppeasutuste süsteemi arengukava aastateks 2008-2013“ projektist ning muudest kehtivatest riiklikest ja kohalikest õigusaktidest.

Arengukava koostamine toimus demokraatliku protsessina, väljatöötamisel osales kogu lasteaia personal, õpetajad, ainekomisjonide, sisehindamise ja arengukava töörühma kaudu, lapsevanemad ja hoolekogu liikmed.

Tulemuste analüüsimiseks ja eesmärkide seadmiseks on kasutatud nii kvantitatiivseid kui kvalitatiivseid meetodeid: küsitlusi (õpetajad ja lapsevanemad 2007. a kevad), statistilisi analüüse, ajurünnakut ja SWOT analüüsi.

Arengukava koosneb sissejuhatusest, üldandmetest lasteaia kohta, hetkeolukorrast, SWOT analüüsist tulenevatest strateegiatest ning nende põhjal sõnastatud visioonist ja missioonist, planeeritud tulemustest, tegevuskavast aastateks 2008 – 2013 ning arengukava uuendamise korrast.

Meie tänases heitlikus maailmas arengukeskkond järjest paraneb ja seda järgib ka arengukava.

Püüame olla parimad oma piirkonnas, loome järjest paremad tingimused lapse igakülgses arenguks.

Lasteasutuse sidusgrupid on: Haridus- ja Teadusministeerium, Tartu Linnavalitsus, lapsed, lapsevanemad, töötajad ja hoolekogu.

## 1. Üldandmed

Lasteaia nimi:	Tartu Lasteaed Sass
Lasteaia asukoht:	Aleksandri 10, Tartu 51004
Veebilehekülg:	<a href="http://www.tartu.ee/sass/">www.tartu.ee/sass/</a>
E-post	<a href="mailto:sass@post.raad.tartu.ee">sass@post.raad.tartu.ee</a>
Registreerimisnumber:	75007103
Koolitusloa nr	4585HTM
Rühmade arv:	8, neist 1-2 sõimerühma
Laste arv:	180
Telefon	736 1580, 736 1581, 736 1582
Tööaeg:	7.00-18.00

Tartu Lasteaed Sass avati detsembris 1963. a Karlova linnaosas ja kandis järgmisi nimesid:

1963-1994 a Tartu 3. Lastepäevakodu

1994-1998 a Tartu 3. Lastepäevakodu Sass

1998-2004 a Tartu Lastepäevakodu Sass

Alates 2005 Tartu Lasteaed Sass

Erivajadustega lastega töötab lasteaia logopeed.

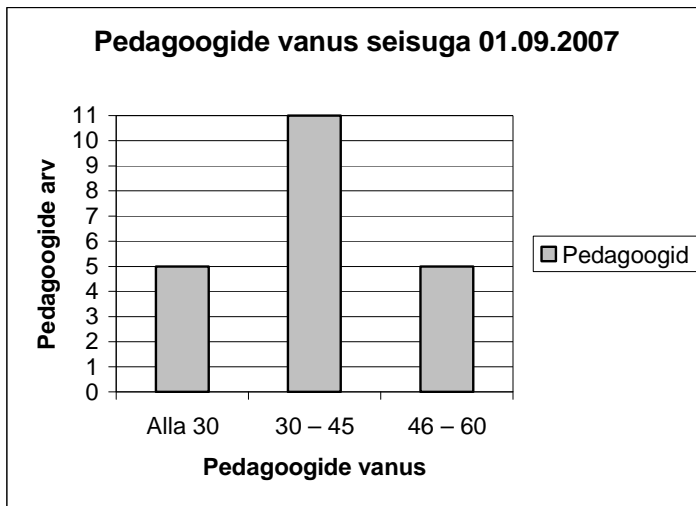
Püüeldes vaimu ja keha tasakaalu poole ning kasutades Tartu linna potentsiaali on igal 6-7-aastasel lapsel võimalus omandada ujumisoskus lähedalasuvas Aura keskus, koostöös Aura keskuse treeneritega.

Alates detsembrist 2005 oleme liitunud Tervistedendavate lasteaedade võrgustikuga.

Lasteaia õppekava toetuseks ja laste vaba aja sisustamiseks töötavad huviringid, mis on väga populaarsed laste hulgas: laulustuudio „Peidus Pool“, tantsustuudio „Pilla-palla“, iluvõimlemine, kunstiring ja akrobaatika poistele.

Meil on kujunenud oma traditsioonid (ürituste ja tegevuste plaan vt Lisa 1).

## 2. Hetkeolukorra analüüs



Joonis 1. Pedagoogide vanus seisuga 01.09.2007.

Jooniselt on näha, et alla 30-aastaseid pedagooge on lasteaias viis, 30-45-aastaseid 11 ning 46-60-aastaseid pedagooge samuti viis.

Pedagoogilise kaadri keskmine vanus on 38,2 aastat.

Õpetajate kvalifikatsioon jaguneb järgmiselt:

11 pedagoogi ametijärk,

1 noorempedagoogi ametijärk,

4 õpetajat jätkab õpinguid kõrgkoolis ( neist 3 kutseta õpetajat)

Juhataja asetäitja õppe-kasvatustegevuse alal omab teaduskraadi.

2008. aastal lahkub pensionile üks õpetaja.

Suurt tähelepanu pööratakse pidevale enesetäiendamisele. Lasteaia seisukohalt on tähtis sisekoolituste läbiviimine arenguvestlustest ja enesehindamisest tulenevates valdkondades.

Lasteaia tulemuslikkuse hindamine põhineb analüüsil, mis baseerub sisekontrolli ja enesehindamise põhjal toimival sisehindamisel.

Tabel 1. Ametikohtade koosseis.

	Koosseis	Ametikohtade arv
1.	Juhataja	1
2.	Juhataja asetäitja õppe-ja kasvatustöö alal	1
3.	Majandusjuhataja	1
4.	Õpetajaid	16

5.	Muusikaõpetaja	1
6.	Liikumisõpetaja +tantsuõpetaja	1
7.	Logopeed	1
8.	Õpetaja abi	8
9.	Kokk	1,5
10.	Abitöoline	1
11.	Pesumasinist	0,5
12.	Remonditöoline	0,5
13.	Üldkoristaja	0,5
14.	Tervishoiutöötaja	0,75
15.	Majahoidja	1

Tabel 2. Pedagoogide haridus seisuga 01.09.2007.a.

Pedagoogid	Kõrgem pedagoogiline haridus	Muu kõrgem haridus	Keskeriharidus pedagoogiline	Õpib edasi, kutseta õpetajad
Juhataja	1			
Juhataja asetäitja õppe-ja kasvatustegevuse alal	1			
Õpetajad	8	1	4	3
Liikumisõpetaja	1			
Muusikaõpetaja	1			
Logopeed	1			

4 õpetajat õpib edasi ja 2009. aasta juuliks vastavad kõik õpetajad kvalifikatsioonile.

Tabel 3. Majanduslik olukord 2005-2007 arengukavast lähtudes.

	Tegevus	Täidetud	Kitsaskoht
1	Remonttööd	Renoveeritud katus. Rühmades ja saalis uus valgustus. Pesuladu on renoveeritud. III rühma aknad ja rõduuks on vahetatud. Koridorides tehtud remont.	Vana ja amortiseerunud küttesüsteem. Amortiseerunud ja avariolukorras elektrisüsteem. II rühm vajab hädasti remonti. Puudub turvalgustus kogu majas. Juhataja, majandusjuhataja ja tervishoiutöötaja kabinetid vajavad remonti.

2.	Mänguväljak	<p>Õuealale pandud uus kate. Uuendatud peaaegu kõik mänguvahendid.</p> <p>Lasteaed laienes 2 rühma võrra, seoses sellega saime juurde 590m mänguväljakut Turu tänava poolses osas.</p> <p>Väga hea nõlvak talvel kelgutamiseks.</p>	<p>Mänguväljakut ümbritsev aed vajab värvimist. Uuele osale on tarvis istutada hekk, võtta maha 2 kaske. Kõnnitee mänguväljakul on konarlik, vajab uut katet.</p>
3.	Arengukesk-kond rühmades	<p>Viie rühma ruumid on renoveeritud. Koridorides on tehtud sanitaarremont.</p> <p>Aleksandri 8 ruumides saime juurde 500m pinda, kuhu avasime 2 rühma. Osa on uus ja väga kaasaegne.</p> <p>Rühmadel on oma saal, söögituba, suured tualetid ja riidehoiud, samuti ruum personali jaoks.</p> <p>Uute rühmade avamine oli lasteaiapoolne projekt. Linn sai juurde 48 lasteaiakohta.</p>	<p>Üks rühmaruum vajab renoveerimist. Uusi, kaasaegseid voodeid vajab 3 rühma. Mööbel rühmades vajab uuendamist.</p> <p>5 rühmaruumi tualetti on vaja muretseda kabiinid.</p> <p>Kõikides tualettides välja vahetada akende kardinaid ruloode vastu.</p> <p>1, 2, 6 ja 7 rühma põrandad vajavad uut katet.</p>
4.	Infotehnoloogia	<p>Majas on 12 arvutit.</p> <p>Kõikides rühmades on olemas mobiiltelefon.</p>	<p>Uues lasteaias osas Aleksandri 8 puudub internetiühendus. Vanad arvutid vajavad väljavahetamist.</p>

Tabel 4. Keskmise töötasu.

Aasta	Töötasu	Tõus %
2005	4257,5	9 %
2006	5212,0	10,6%

Pedagoogide töötasu on põhjendamatult madal ja kaugeneb järjest Eesti keskmisest ja kooli pedagoogide palgast. Sellest lähtuvalt on karta tulevikus noorte ja tublide pedagoogide lahkumist tasuvamale tööle. Aastatel 2004-2007 on lahkunud kõrgharidusega õpetajad meie lasteaiast muule tööle. 3 noort õpetajat on lapsepuhkusel.

Tabel 5. Rühmade struktuuri ja kooliminevate laste arvu prognoos.

Aasta	Rühmade struktuur	Kooliminejad (ligikaudne 6 aasta jooksul)
2008	1 sõimerühm, 7 aiarühma	39
2009	1 sõimerühm, 7 aiarühma	24
2010	2 sõimerühm, 6 aiarühma	45
2011	2 sõimerühm, 6 aiarühma	46
2012	1 sõimerühm, 7 aiarühma	24
2013	1 sõimerühm, 7 aiarühma	24

Rühmade struktuur muutub vastavalt kooliminevate arvule.



### 3. SWOT analüüs

SWOT analüüsi koostamisest võttis osa kogu kollektiiv lapsevanemad ja lasteaia hoolekogu.

Sisemised mõjutegurid	Välised mõjutegurid
<p><b>TUGEVUSED ( S )</b></p> <ol style="list-style-type: none"> <li>1. Väike, sõbralik kollektiiv;</li> <li>2. osalemine õppekava toetavates projektides;</li> <li>3. tihe side lasteaia ja lapsevanemate vahel, lastevanemate positiivne hinnang lasteaiale – keskmine hinne 2007 aasta kevadel 4,5;</li> <li>4. pedagoogiline kaader – noored teotahelised saavad tuge kogenud kolleegidelt – keskmine vanus 38,2 aastat;</li> <li>5. mitmekesine huvitegevus, mis toetab õppekava;</li> <li>6. keskkonna kaasajastamine, hea varustus arvutitega, kõrvalasuv Passaazis avatud väga avarale pinnale 2 lisarühma (lasteaiapoolne projekt);</li> <li>7. tubli abipersonal;</li> <li>8. kooliminejatele hea ettevalmistus;</li> <li>9. logopeedilise abi olemasolu;</li> <li>10. teater tuleb lasteaeda;</li> <li>11. aktiivne koostöö Vanemuise teatriga etenduste külastamine;</li> <li>12. Tervistedendav lasteaed-koostöös Aura Keskusega saavad 6-7-aastased ujumisoskuse enne kooli;</li> <li>13. head kolleegidevahelised suhted;</li> <li>14. teotaheline hoolekogu;</li> </ol>	<p><b>VÕIMALUSED ( O )</b></p> <ol style="list-style-type: none"> <li>1. Tartu linna potentsiaal (muuseumid, spordirajatised jne asuvad meile lähedal);</li> <li>2. uusimmigrandid;</li> <li>3. infotehnoloogia areng;</li> <li>4. projektides osalemine;</li> <li>5. erinevate fondide pakutavad võimalused;</li> <li>6. koostöö teiste lasteaedadega ja koolidega nii välisriikides kui ka kodumaal;</li> <li>7. lastevanemate kaasamine õppekava täitmiseks (tubli, teadlik koolieelik);</li> <li>8. sporditegevuses piirkonna võimaluste kasutamine;</li> <li>9. õpetaja elukutse maine parandamine;</li> <li>10. lasteaia maine kujundamine;</li> <li>11. ujumist rahastaks pidaja;</li> <li>12. vanemapalga pikendamine;</li> <li>13. ühtne palgasüsteem terves vabariigis-riigieelarvest;</li> <li>14. uus valitsus, suurem finantseerimine.</li> </ol>

<p>15. arenguvestlused lapsevanematega;</p> <p>16. koostöö koolidega (eriti Tamme Gümnaasiumiga-tooliprojekt, pilliprojekt);</p> <p>17. hea asukoht kesklinnas.</p>	
<p><b>NÕRKUSED ( W )</b></p> <ol style="list-style-type: none"> <li>1. Keskkonna füüsiline vananemine (mööbel, interjöö, pisike vana maja);</li> <li>2. koostöö õpetajate vahel, kokkulepetest ei peeta alati kinni;</li> <li>3. töötajate tunnustussüsteem ei motiveeri;</li> <li>4. vähene töö erivajadustega lastega (andekad, käitumisraskused, terviseprobleemid);</li> <li>5. tugisüsteemi koostöö;</li> <li>6. õppekava analüüsiga vähene tegelemine;</li> <li>7. ülerahvastatud rühmad;</li> <li>8. rahaliste vahendite nappus;</li> <li>9. Tartu linnas lasteaiakohtade vähesus;</li> <li>10. õed-vennad ei mahu ühte lasteaeda;</li> <li>11. madal palk ja suur vastutus ei motiveeri lasteaias töötamist;</li> <li>12. „käärid” lasteaias ja kooli vahel;</li> <li>13. amortiseerunud kütte-ja elektrisüsteem;</li> <li>14. nõrk materiaalne baas.</li> </ol>	<p><b>OHUD ( T )</b></p> <ol style="list-style-type: none"> <li>1. Maine;</li> <li>2. üldine majanduslik langus;</li> <li>3. sotsiaalprobleemide tungimine lasteaeda;</li> <li>4. lastevanemate liigne hõivatus ja vähene huvi lastega koostegemise vastu;</li> <li>5. laste järelevalvetus ja kasvatamatus;</li> <li>6. ühiskonna kihistumine;</li> <li>7. immigrantide sisseränne;</li> <li>8. linnapoolsete lubaduste mittetäitmine;</li> <li>9. mõjuainete levik;</li> <li>10. kuritegevuse kasv, karistamatuse tunde kasv;</li> <li>11. piirkonna infrastruktuur;</li> <li>12. kaadriprobleem – noored ei saa kõrgkoolist piisavalt ettevalmistust lastega toimetulekuks;</li> <li>13. ei väärtustata alusharidust;</li> <li>14. lasteaed sõltub igas mõttes omavalitsuse käekäigust.</li> </ol>

## **SWOT analüüsist lähtuvad strateegiad:**

### SO-strateegia:

1. Erinevate projektide kaudu lisaressursside hankimine.
2. Tartu linna potentsiaali kasutamine.
3. Lastevanemate kaasamine lasteaia tegevustesse.
4. Lastevanemate rahulolu tõstmine õpetajate parema koostööga.
5. Uute infotehnoloogiaalaste õppimis- ja õpetamismeetodite kasutamine.

### ST-strateegia:

1. Füüsilise keskkonna, töötasude ja töötingimuste parendamisega hoida ära pedagoogide äravool.
2. Lastevanemate suurem kaasamine infopäevade ja ühistegevustesse.
3. Koostöö jätkamine Soome Vabariigi Turu linna lasteaedadega.
4. Mõjuainete ja kuritegevuse leviku pidurdamiseks korraldada loenguid lapsevanematele koostöös Tartu Ülikooliga tervislike eluviiside propageerimiseks.

### WO-strateegia:

1. Kasvatuseprobleemide ennetamine kaadripoliitika ja täiendkoolituse läbiviimisega.
2. Juhtimise tõhustamisega suurendada õpetajatevahelist koostööd kokkulepetest kinnipidamiseks.
3. Tunnustussüsteemi täiendamisega motiveerida pedagoogide tööd andekatega.
4. Traditsioonide säilitamine ja täiendamine, ühisürituste kaudu.

### WT-strateegia:

1. Projektide kaudu lisaressursside leidmine füüsilise keskkonna parendamiseks.
2. Süsteemne tervete eluviiside propageerimine erinevate ürituste kaudu, jätkata tervise edendamisega.
3. Maine parandamine kaadripoliitika kaudu.
4. Tugisüsteemide töö tõhustamine erinevate probleemide ennetamiseks.

## **4. Visioon ja missioon**

Lähtuvalt eelnevast analüüsist sõnastati visioon ja missioon.

### **Visioon:**

Lasteaed Sass järgib rahvuslikku kasvatust, kus lapsed saavad eakohase ja mitmekülgse ettevalmistuse edasijõudmiseks igapäevaelus ning koolis.

Laps kasvab iseseisvalt orienteeruvaks isiksuseks, kes suudab otsustada ja vastutada

### **Missioon:**

Lasteaias Sass tagatakse lastele võimalused igakülgseks arenguks, tänu millele on kooliminevad lapsed sotsiaalselt küpsed, terved, loovad ja vaimselt hästi arenenud isiksused.

Keskkond on kaasaegne, õpetlik-arendav, lapsesõbralik.

Lasteaia eripära on terviseedendus - toetab lapse vaimset ja füüsilist arengut erinevate võimaluste kaudu (ujumine, iluvõimlemine, akrobaatika, tants, muusika).

## **5. Tulemuslikkuse hindamine**

2005-2007 arengukava tegevuskava suutsime suures osas täita. Oluliselt on paranenud laste arengu ja mänguvõimalused rühmaruumides. Lastel on huvitavamad nukunurgad koos uue mööbliga.

Lasteaia töö tulemuslikkuse hindamiseks viidi läbi lapsevanemate küsitlus. Tulemused on toodud Lisas 2. Tulemustest lähtuvalt võib väita, et hinnang lasteaia tööle on aastaga paranenud.

Küsitluses osales 130 lapsevanemat, see on 72 % kõigist lapsevanematest. Kõige aktiivsemalt osalesid küsitluses V ja VI rühma vanemad (88%). Lapse suhted lasteaiaiga on läinud järjest paremaks. Eriti meeldib on tõdeda, et lasteaia ja kodu koostöö on jätkuvalt paranenud.

Ettepanekutest tuuakse välja jätkuvat vajadust mänguväljakuid täiustada ja õppevahendeid mitmekesistada.

## 6. Strateegilised eesmärgid, tegevused ja planeeritud tulemused.

Eesmärk	Tulemused
<p><b>Lapse arengut toetav keskkond</b></p> <p>1. Kaasaegsete õpetamismeetodite tõhusam kasutamine.</p> <p>2. Õpetajate koostöö parendamine.</p> <p>3. Tugisüsteemi tõhustamine.</p> <p>4. Õpikeskkonna parandamine.</p>	<p>1.1. Õpetajad kasutavad kaasaegseid õpetamismeetodeid ja –vahendeid.</p> <p>1.2. Infotehnoloogia laiem kasutamine.</p> <p>1.3. Pidev enesetäiendamine.</p> <p>2.1. Ühtsetest nõuetest kinnipidamine.</p> <p>2.2. Õppekava toetavate ürituste korraldamine.</p> <p>2.3. Korduvate probleemide puhul ühiste lahenduste leidmine.</p> <p>2.4. Positiivsete pedagoogiliste kogemuste süstemaatiline vahetamine.</p> <p>3.1. Osalemine erinevates projektides.</p> <p>3.2. Õppekava läbivate teemade käsitlemine, mis toetavad erivajadustega lapsi.</p> <p>4.1. Metoodilises kabinetis on piisavalt näitlikke vahendeid.</p> <p>4.2. Õpetajad on välja töötanud metoodilised materjalid.</p> <p>4.3. Õpetajad on saanud vastava koolituse.</p> <p>4.4. Lasteaia kodukorda järgivad kõik.</p>
<p><b>Motivatsiooni tõstmine</b></p> <p>1. Tunnustussüsteemi elluviimine.</p> <p>2. Heade omavaheliste suhete olemasolu.</p>	<p>1.1. Ühtsetest eesmärkides ühtmoodi arusaamine.</p> <p>1.2. Edu märkamine.</p> <p>1.3. Tunnustussüsteemi kindel statuut.</p> <p>2.1. Ühiste eesmärkide täitmine.</p> <p>2.2. Töörõõmu olemasolu.</p> <p>2.3. Osalemine ühisüritustel.</p>
<p><b>Lasteaia maine tõstmine</b></p> <p>1. Säilitada lasteaia omanäolisus.</p>	<p>1.1. Rahvusvahelistes projektides osalemine.</p> <p>1.2. Lasteaia traditsioonide edasikandmine.</p> <p>1.3. Tulemuslik erivajadustega laste õpetamise süsteem.</p> <p>1.4. Andmete olemasolu ja analüüs.</p> <p>1.5. Huvitegevus vastavalt laste huvidele.</p> <p>1.6. Lasteaia ja linna potentsiaali kasutamine.</p> <p>1.7. Osavõtt linna ja vabariigi üritustel.</p> <p>1.8. Kaasatud on teiste lasteaegade lapsed.</p> <p>1.9. Huvitegevusega on haaratud enamus lasteaia lastest.</p> <p>1.10. Jätkame ujumisõpetusega vanemale rühmale Aura keskses.</p>

<p>2. Koostöö arendamine huvigruppidega.</p>	<p>2.1. Lapsevanemad on kaasatud lasteaia üritustesse. 2.2. Tõhus koostöö teiste lasteaedadega ja koolidega. 2.3. Tõhus preventatsioon probleemide ennetamiseks.</p>
<p><b>Personalipoliitika</b> 1. Tunnustussüsteemi elluviimine. 2. Järjepideva täiendkoolitussüsteemi olemasolu.</p>	<p>1.1. Motiveeriva tunnustussüsteemi olemasolu. 1.2. Meeskonnatunnetus. 2.1. Koolituspoliitika olemasolu. 2.2. Põhjendatud koolituskava olemasolu.</p>
<p><b>Turvalisus</b> 1. Tagada eluterve vaimne keskkond. 2. Tagada ohutu füüsiline keskkond.</p>	<p>1.1. Üksteist arvestavad suhted. 2.1. Füüsiline keskkond vastab kaasaja nõuetele.</p>
<p><b>Ruumide remont</b> 1. Amortiseerunud ja avariiõhtliku elektrisüsteemi renoveerimine. 2. Amortiseerunud keskküttesüsteemi remont. 3. Juhataja, majandusjuhataja ja tervishoiutöötaja kabineti ning saali renoveerimine. 4. Turvalisuse viimine päästeteenistuse nõuetele vastavaks. 5. Fassaadi remont.</p>	<p>1.1. Paraneb turvalisus, õpi-ja kasvukeskkond. 2.1. Paraneb õpi-ja kasvukeskkond. 3.1. Paraneb töökeskkond. 4.1. Lasteaed vastab päästeteenistuse nõuetele. 4.2. Lasteaia maine ja turvalisuse tagamine. 5.1. Lasteaia maine ja turvalisuse tagamine</p>

## 7. Tegevuskava 2008-2013

Kasutatud lühendid:

LE-Lasteaia eelarve

LV-Tartu Linnavalitsus

TL VE-finantseerimine Tartu linna eelarvest vastavalt võimalusele

<b>Prioriteetsed tegevus-valdkonnad</b>	<b>Tegevus</b>	<b>Saavutatav tulemus</b>	<b>Tähtaeg</b>	<b>Vastutaja</b>	<b>Finantseerimise allikas</b>	
1	Juhtimine ja eestvedamine	Sisehindamise täiendamine, töötajate innustamine	Sidusgruppide kaasamine. Töötab arengukava hindamise ja arendamise töörühm. Töötaja isiklik areng. Juhtkonna isiklik eeskuju.	Pidev	Juhataja	
	Arengukava uuendamine, planeeritu elluviimine	Uuendatud, täiustatud arengukava, eesmärkide saavutamine. Hindamisest tulenev töö parendustegevus.	2010	Juhataja		

2	Personali-juhtimine	Personali vajaduse analüüs ja vähamine	Kvalifitseeritud ning professionaalsem kaader 100%, kõikidel pedagoogidel täiendkoolitust 100% (160 tundi)	Pidev	Juhataja	LE
		Personali hindamine, arendamine,	Osapoolte rahulolu ja vastavus seadusandlusele. On välja töötatud personali tunnustamise	Pidev	Juhataja, (asetäitjatega)	LE



	motiveerimine	süsteem. Pedagoogidel on võimalus tösta kvalifikatsiooni. Töötab sisehindamisega tegelev töörühm.		koostöös)	
	Rahulolu küsitluse koostamine. Personali ootuste väljaselgitamine	Parendatud koostöö juhtkonnaga ja personali vahel. Inimressursi ratsionaalsem kasutamine. Osalus projektide koostamisel on suurenenud. Personali rahulolu paraneb.		Juhataja	
3	Koostöö huvigruppidega kavandamine, kaasamine	Lasteaial on olemas toimiv koostööplaan. Huvigruppide suurenev rahulolu. Info kättesaadavus koduleheküljel ja rühmades.	Pidev	Juhataja	LE
	Huvigruppidega koostöö hindamine	Küsitluste kaudu rahulolu väljaselgitamine (lapsevanemad, hooolekogu jne). Lapsevanemad osalevad arenguveestlustel. Lapsevanemad on huvitatud koostööst.	1 kord aastas	Juhataja asetäitja õppe- ja kasvatus töö jaal	
4	Ressursside juhtimine	Beelarveliste ressursside juhtimine	2013	Juhataja	TLVE
		Vahetatud on elektrisüsteem ja amortiseerunud küttesüsteem. Maa-ala on piiratud terve aiaga, mänguvahenditest on vanad roostes vahendid uuendatud.			
	Materiaaltehnilise plaani arendamine	Renoveeritud rühmaruumid, juhataja-, majandusjuhataja-, tervishoiutöötaja kabinet ja	2013	Majandus-juhataja	LE, LV

			saal. Uuendatud rühmades mööbel. Seisemenda rühma aknad on vahetatud.			
	Inforessursside juhtimine		Elektrooniline asjaajamine kogu majas, dokumentatsioon on elektrooniline. Majas on uued kaasaegsed arvutid kõigile töötajatele kättesaadavad. Uuenenud kodulehekülg. On muretsetud videokamera jäädvustamiseks olulisi sündmusi. Samuti DVD mängija ja kiletamise masin.	Pidev	Majandus-juhataja, juhataja	LE,
	Säästlik majandamine ja keskkonnahoid		Lasteaial on olemas erineva prügi panekuks vastavad konteinerid. Maa-ala on keskkonnasõbralikum, turvalisem. Soome Vabariigi Turu linna Kastani lasteaiaaga koostöös rohelise projekti käivitamine. Lasteüritused, kus tutvustatakse säästlikku majandamist ja säästlikku suhtumist loodusesse.	2013	Majandus-juhataja, juhataja juhataja	LE
	Tervisekaitse nõuete täitmine		Lasteaed vastab kehivatele nõuetele.	pidev	Majandus-juhataja	LE, LV
	Pääteteenistuse nõuete täitmine		Turvauksed ja turvaalgustus on viidud nõuetele vastavaks.	2009	Majandus-juhataja	LV
5	Õppe-ja Lapse areng,		Õppekavaarendusgrupi töö on efektiivne,	Pidev	Juhataja	LE

kasvatustsents	õppekava täiendamine	kaasatud uuendustele on kõik pedagoogid. Õpikeskkond on paranenud. Välja on töötatud rakendatav tugisüsteem hariduslike erivajadustega lastele. Uute laste adaptatsioon. Lapsed omandavad arengu eeldatavad tulemused.		asetäitja õppe- ja kasvatustöö alal, logopeed	
	Õppekorraldus ja -tegevused	On juurutatud avastusõpe, õuesõpe, keelekümblus. KLS järgimine. Kahel päeval nädalas töötab rühmas samaaegselt 2 õpetajateesmäärustatud õppeprotsess. Lapsed käivad väljaspool lasteaeda õppekäikudel, muuseumites, näitustel jne. Osaletakse õppekava toetavares nii sise- kui ka välisprojektides. Lastekirjandus on süstematiseeritud vastavalt laste vanusele.	Pidev	Juhataja asetäitja õppe- ja kasvatustöö alal	LAE
	Väärtused ja eetika	On välja töötatud õpetaja kutse-eeetika, kõik pedagoogid on läbinud vastava kursuse, mille tulemusena on paranenud töö kvaliteet. Lastevanemate rahulolu.	Pidev	Juhataja asetäitja õppe- ja kasvatustöö alal, juhataja	LE
	Huvi-tegevuse	Huvi-tegevuse mitmekesisus (ihuvõimlemine,	Pidev	Juhataja	

	võimaldamine	akrobaatika, tants, muusika, ujumisõpetus Aura keskus, kunstõpetus).		asetäitja õppe- ja kasvatusalal	
	Terviseedendus	Lapsed on teadlikud tervislikest eluviisidest. Toimuvad üritused (südamepäev, leiuanädal, tervisenädal jne) koostöös lapsevanematega. Lapsed puuduvad haiguste tõttu vähem.	Pidev	Tervishoiu-töötaja	LE

## **8. Arengukava uuendamine**

Arengukava elluviimine on pidev protsess. Selle täitmise kohta antakse hinnang üks kord aastas, juunis.

Arengukava uuenduste sisseviimiseks peab need läbi vaatama ja heaks kiitma õppenõukogu ja hoolekogu ning ettepanekud muutmiseks peavad laekuma arengukava töörühmale hiljemalt 10. juuniks. Tulenevalt hinnangust ja ettepanekutest täiendatakse ja muudetakse käesolevat arengukava õppeaasta viimases õppenõukogus, augustis.

Antud arengukava on arutatud ja kooskõlastatud hoolekogus ja õppenõukogus.

Arengukava kinnitab Tartu Linnavalitsus.

Anneli Apuhtin  
Õigusteenistuse juhataja  
linnasekretäri ülesannetes









## Lisa 2. Lapsevanemate rahulolu küsitlus kevadel 2006 ja 2007.

Lapsevanemad pidid hindama lasteaiaga rahulolu vastavate küsimuste kaudu 5-punktsel skaalal, kus kõige parem hinne oli viis ja kõige halvem hinne üks. Kokkuvõtted on esitatud rühmade kaupa aritmeetiliste keskmistena. Tabeli päises on esitatud vastanute koguhulk ning vastanute arvud rühmade kaupa.

<b>Kokku 130/181 (72%)</b>		13/19	17/24	19/24	15/24	21/24	21/24	7/18	17/24		
		68%	71%	80%	63%	88%	88%	39%	71%		
<b>Küsimus</b>		<b>I</b>	<b>II</b>	<b>III</b>	<b>IV</b>	<b>V</b>	<b>VI</b>	<b>VII</b>	<b>VIII</b>	<b>2006</b>	<b>2007</b>
		<b>rühm</b>	<b>rühm</b>	<b>rühm</b>	<b>rühm</b>	<b>rühm</b>	<b>rühm</b>	<b>rühm</b>	<b>rühm</b>		
1	Kuidas teie meelest lapsele lasteaias meeldib?	<b>4,7</b>	4,2	4,4	4,4	<b>4,7</b>	4,6	4,6	4,4	<b>4,2</b>	<b>4,5</b>
2	Kuidas teie last hommikuti rühmas vastu võetakse?	<b>4,7</b>	3,9	<b>4,7</b>	4,4	4,6	4,4	4,6	4,1		<b>4,4</b>
3	Milline on õhkkond rühmas?	<b>4,7</b>	4,1	4,3	4,1	4,4	4,2	4,1	3,9		<b>4,2</b>
4	Kuidas lasteaias toimuv Kasvatustöö on toetanud Teie kodust kasvatust?	4,5	4,2	4,3	4,4	4,3	<b>4,6</b>	4,3	4,2	<b>4,1</b>	<b>4,4</b>
5	Milliseks hindate oma usaldust Teie lapse rühmas töötavate täiskasvanute vastu?	4,7	4,3	4,3	4,5	4,7	<b>4,8</b>	4,4	4,4	<b>4,2</b>	<b>4,5</b>
6	Milliseks hindate tegevuste mitmekesisust rühmas?	4,7	4,5	4,5	4,5	<b>4,8</b>	4,5	4,3	4,5	<b>4,1</b>	<b>4,5</b>
7	Kas lapsele meeldivad lasteaias toidud?	3,8	<b>4,6</b>	3,9	4,5	4,1	4	4,4	4,2	<b>4</b>	<b>4,2</b>
8	Kuidas hindate	3,8	4,1	4,2	4,3	<b>4,6</b>	4	3,6	4	<b>3,9</b>	<b>4,1</b>

	mänguvahendeid rühmas?										
	Kuidas hindate personali suhtumist oma töösse?	<b>4,8</b>	4,3	4,4	4,5	4,5	4,6	4,1	4,3		<b>4,4</b>
	Milline on personali suhtumine Teie lapsesse?	<b>4,8</b>	4,4	4,6	4,5	<b>4,8</b>	4,6	4,7	4,2		<b>4,6</b>
	Milline on personali suhtumine Teisse?	<b>4,7</b>	4,2	4,4	4,6	4,6	4,4	4,6	4,3		<b>4,5</b>
	Hinnake lasteaias õueala ja seal asuvaid vahendeid?	4	3,9	4	4,3	4,3	<b>4,4</b>	3,4	4,1		<b>4,1</b>
	Kuidas hindate tegevusi lasteaias (spordipäevad, õppekäigud, üritused, peod)?	4,2	4,1	4,3	4,6	<b>4,7</b>	4,6	4	4,5	<b>4,3</b>	<b>4,4</b>
	Kuidas olete rahul lasteaiapoolsete nõudmistega?	4,5	4,2	4,3	4,5	4,4	<b>4,6</b>	4,1	4,2		<b>4,4</b>
	Kuidas üldiselt olete rahul oma lapse lasteaiaga?	<b>4,8</b>	4,2	4,2	4,7	4,7	4,7	4	4,4	<b>4,3</b>	<b>4,5</b>