

Asukoha koordinaadid (L-Est'97) X 6479945  
Y 651120

**TARTU LINNAS KARDLA KÜLAS  
KARDLA BAASI MAAÜKSUSE JA  
LÄHIALA DETAILPLANEERINGU**

**KESKKONNAMÕJU STRATEEGILISE  
HINDAMISE VÄLJATÖÖTAMISE KAVATSUS**

Objekti aadress: *TARTU MAAKOND, TARTU LINN,  
KARDLA KÜLA, KARDLA BAAS (KÜ  
TUNNUS 83101:001:0277)*

Tellijä: *AS TREV-2 GRUPP*

Töö täitja: *KOBRAS AS*

Juhataja:

*URMAS URI*

Juhtekspert:

*URMAS URI*

*KSH juhteksperti abi*

*NOEELA KULM*

*KSH juhteksperti abi:*

*MARIS PALO*

Kontrollija:

*ENE KÕND*

## Üldinfo

TÖÖ NIMETUS:	<b>Tartu linnas Kardla külas Kardla baasi maaüksuse ja lähiala detailplaneeringu keskkonnamõju strateegilise hindamise väljatöötamise kavatsus</b>
OBJEKTI ASUKOHT:	Tartu maakond, Tartu linn, Kardla küla, Kardla baas (kü tunnus 83101:001:0277)
TÖÖ EESMÄRK:	Tartu linnas Kardla külas Kardla baasi maaüksuse ja lähiala detailplaneeringuga kavandatava tegevuse keskkonnamõju strateegilise hindamise läbiviimine
TÖÖ LIIK:	Keskkonnamõju strateegiline hindamine
TÖÖ TELLIJAJ:	<b>AS TREV-2 Grupp</b> Registrikood 10047362 Harju maakond, Tallinn, Nõmme linnaosa, Pärnu mnt 463, 10916
Kontaktisik:	<b>Taivo Nebokat</b> Tel +372 517 1740 <a href="mailto:taivo.nebokat@trev2.ee">taivo.nebokat@trev2.ee</a>
TÖÖ TÄITJAJ:	<b>Kobras AS</b> Registrikood 10171636 Riia 35, 50410 Tartu Tel 730 0310 <a href="http://www.kobras.ee">http://www.kobras.ee</a>
Ekspertid:	<b>Urmas Uri</b> – juhtekspert Tel +372 730 0310 <a href="mailto:urmas@kobras.ee">urmas@kobras.ee</a> <b>Noeela Kulm</b> – keskkonnaekspert Tel +372 730 0310 <a href="mailto:noeela@kobras.ee">noeela@kobras.ee</a> <b>Maris Palo</b> – keskkonnaekspert Tel +372 730 0310 <a href="mailto:maris@kobras.ee">maris@kobras.ee</a>
Kontrollija:	<b>Ene Kõnd</b> – tehniline kontrollija

### **Kobras AS litsentsid / tegevusload:**

1. Keskkonnamõju hindamise tegevuslitsents:  
KMH0046 Urmas Uri
2. Keskkonnamõju strateegilise hindamise juhteksperdid:  
Urmas Uri;  
Teele Nigola
3. Hüdrogeoloogiliste tööde tegevusluba nr 379.  
Hüdrogeoloogilised uuringud.  
Hüdrogeoloogiline kaardistamine.
4. Maakorraldustööd. Tegevuslitsents 15 MA-k.
5. MTR-i majandustegevusteed:
  - Ehitusuuringud EG10171636-0001;
  - Ehitusprojekti ekspertiis EK10171636-0002;
  - Omanikujärelevalve EO10171636-0001;
  - Projekteerimine EP10171636-0001.
6. Maaparandusalal Tegutsevate Ettevõtjate Registri (MATER) registreeringud:
  - Maaparandussüsteemi omanikujärelevalve MO0010-00;
  - Maaparandussüsteemi projekteerimine MP0010-00;
  - Maaparanduse uurimistöö MU0010-00;
  - Maaparanduse ekspertiis MK0010-00.
7. Muinsuskaitseameti tegevusluba E 377/2008. Vastutav spetsialist Teele Nigola (VS 606/2012, tähtajatu). Ehitismälestiste, ajaloomälestiste, tööstusmälestiste ja UNESCO maailmapärandi nimekirja objektile konserveerimise ja restaureerimise projektide ning muinsuskaitse eritingimuste koostamine, uuringud ja muinsuskaitsealine järelevalve (s.h muinsuskaitsealadel) maastikuarhitektuuri valdkonnas.
8. Veeuuringut teostava proovivõtja atesteerimistunnistus (reoveesetest, pinnaveest, põhjaveest, heit- ja reoveest proovivõtmine) Noela Kulm - Nr 1536/18, Tanel Mäger – Nr 1535/18.
9. Kutsetunnistused:
  - Diplomeeritud mäeinsener, tase 7, kutsetunnistus nr 095665 – Urmas Uri;
  - Diplomeeritud mäeinsener, tase 7, kutsetunnistus nr 116662 – Tanel Mäger;
  - Volitatud hüdrotehnikainsener, tase 8, kutsetunnistus nr 106122 – Erki Kõnd;
  - Volitatud hüdrotehnikainsener, tase 8, kutsetunnistus nr 131647 – Oleg Sosnovski;
  - Diplomeeritud hüdrotehnikainsener, tase 7, kutsetunnistus nr 120446 – Martin Võru;
  - Diplomeeritud hüdrotehnikainsener, tase 7, kutsetunnistus nr E000481 – Ervin R. Piirsalu;
  - Diplomeeritud veevarustuse- ja kanalisatsiooninsener, tase 7, kutsetunnistus nr E000482 – Ervin R. Piirsalu;
  - Diplomeeritud hüdrotehnikainsener, tase 7, kutsetunnistus nr E004017 – Kert Kartau;
  - Diplomeeritud veevarustuse- ja kanalisatsiooninsener, tase 7, kutsetunnistus nr E004029 – Kert Kartau;
  - Volitatud maastikuarhitekt, tase 7, kutsetunnistus nr 142815 – Teele Nigola;
  - Ruumilise keskkonna planeerija, tase 7, kutsetunnistus 109264 – Teele Nigola;
  - Geodeet V (EKR tase: 7), kutsetunnistus nr 083232 – Ivo Maasik;
  - Geodeet V (EKR tase: 7), kutsetunnistus nr 083233 – Marek Maaring;
  - Maakorraldaja, tase 6, kutsetunnistus nr 141508 – Ivo Maasik;
  - Markšeider, tase 6, kutsetunnistus nr 135966 – Ivo Maasik.

## SISUKORD

<b>1. SISSEJUHATUS .....</b>	<b>5</b>
1.1 DETAILPLANEERINGU ALGATAMISELE EELNENUD ASJAAJAMINE JA KIRJAVAHETUS KAVANDATAVA TEGEVUSE ELLUVIIMISEKS .....	6
<b>2. PLANEERINGU ISELOOM JA SISU .....</b>	<b>8</b>
<b>3. PLANEERINGUALA .....</b>	<b>11</b>
<b>4. SEOSSED STRATEEGILISTE PLANEERIMISDOKUMENTIDEGA JA ALAL TOIMUVATE TEGEVUSTEGA.....</b>	<b>12</b>
<b>5. EELDATAVALT MÕJUTATAVA KESKKONNA KIRJELDUS .....</b>	<b>18</b>
<b>6. KARDLA BAASI DETAILPLANEERINGU ELLUVIIMISEGA EELDATAVALT KAASNEV OLULINE KESKKONNAMÕJU .....</b>	<b>20</b>
6.1 KSH ULATUS .....	20
6.2 MÕJU INIMESE HEAOLULE JA TERVISELE .....	20
6.3 MÕJU LOODUSKESKKONNALE, SH VÕIMALIK MÕJU NATURA 2000 VÕRGUSTIKU ALALE .....	21
6.4 PIIRIÜLENE KESKKONNAMÕJU ESINEMISE VÕIMALIKKUS .....	21
6.5 MUUD ASJAOLUD.....	21
<b>7. KOOSTÖÖ JA KAASAMINE.....</b>	<b>23</b>
<b>8. DETAILPLANEERINGU JA KSH AJAKAVA .....</b>	<b>24</b>
<b>9. KASUTATUD MATERJALID.....</b>	<b>25</b>

## 1. SISSEJUHATUS

Tartu Linnavolikogu on 20.02.2020 otsusega nr 229 algatanud Kardla küla Kardla baasi maaüksuse ja lähiala detailplaneeringu ja keskkonnamõju strateegilise hindamise (edaspidi ka *KSH*). Detailplaneeringu algatamise taotluse esitas Kaitseliidu (Kardla baasi maaüksuse omanik) nõusolekul TREV-2 Grupp AS. **Detailplaneeringu eesmärk** on muuta üldplaneeringuga määratud maakasutusotstarvet ning rajada maaüksusele asfaltbetoonsegisti. Juurdepääsu võimaldamiseks soovitakse kasutada riigile kuuluvat Lokaatorite teed, mille valitseja on Keskkonnaministeerium ja volitatud asutus Riigimetsa Majandamise Keskus.

Eesti territooriumi haldusjaotuse seaduse § 14<sup>1</sup> lõikest 4<sup>4</sup> tulenevalt kehtivad haldusterritoriaalse korralduse muutmise tulemusena moodustunud kohaliku omavalitsuse üksuse arengukava vastuvõtmiseni ja üldplaneeringu kehtestamiseni ühinenud kohaliku omavalitsuse üksuste arengukavad ja üldplaneeringud nendel territooriumitel, kus need enne ühinemist või liitumist kehtestati. Detailplaneeringu ala asub Tartu linnas Kardla külas endise Tähtvere valla aladel, kus kehtib Tähtvere valla üldplaneering (2006). Detailplaneeringu ala on üldplaneeringu kohaselt puhke- ja virgestusala, mille puhul kehtib detailplaneeringu koostamise kohustus.

Tartu Linnavolikogu 20.02.2020 otsuse nr 229 põhjal on detailplaneeringu koostamine kohustuslik, sest soovitakse muuta kehtiva üldplaneeringuga määratud maakasutuse üldpõhimõtteid (planeerimisseadus (edaspidi ka *PlanS*) § 142 lõige 1). *PlanS* § 142 lõike 2 järgi lähtutakse üldplaneeringu põhilahenduse muutmise ettepanekut sisaldava detailplaneeringu koostamisel üldplaneeringu koostamisele ettenähtud menetlust ning § 142 lõike 3 järgi lähtutakse sellise detailplaneeringu menetlemisel üldplaneeringu menetlemisele ette nähtud nõuetest, kui on nõutav keskkonnamõju strateegilise hindamise korraldamine.

Keskkonnamõju hindamise ja keskkonnajuhtimissüsteemi seaduse (edaspidi ka *KeHJS*) § 33 lõike 2 punkti 1 kohaselt tuleb keskkonnamõju strateegilise hindamise algatamise vajalikkust kaaluda ja anda selle kohta eelhindang, kui tehakse muudatusi strateegilises planeerimisdokumendis (üldplaneeringus). *PlanS* § 4 lõike 2 punkti 5 kohaselt peab planeerimisalase tegevuse korraldaja hindama planeeringu elluviimisega kaasnevat asjakohaseid majanduslikke, kultuurilisi, sotsiaalseid ja looduskeskkonnale avalduvat mõjusid. Tartu Linnavolikogu 20.02.2020 otsuse nr 229 põhjal on Tartu Linnavalitsus seisukohal, et planeeringuga soovitud tegevuste mõju suurust, ruumilist ulatust ja muid mõjusid tuleb hinnata detailplaneeringu *KSH* koostamise käigus.

Detailplaneeringu ja *KSH* algatamise otsuses on esile tõstetud järgmised probleemteemad, millest lähtuvalt on põhjendatud *KSH* algatamise ja läbiviimise vajalikkus:

- planeeringuala asub on Tähtvere valla rohevõrgustiku tuumalas, Natura 2000 võrgustiku ja mitme I kaitsekategooria liigi leiukoha läheduses;
- Kardla baasi maaüksuse piiri ääres on algatatud looduskaitseala moodustamine;
- asfaltbetooni tootmisega kaasneb eeldatavalt õhusaaste, mis mõjutab välisõhu kvaliteeti;
- asfaldi tootmise (sh liikluskoormus tõusuga), lõhkamiste ja taktikaliste väljaõpetega kaasneb eeldatavalt mürataseme tõus, mis eeldatavalt toob kaasa mürareostuse;

- alal asus Nõukogude Liidu sõjaväelinnak ja radarijaam, millest põhjustatud pinnasereostuse esinemine on ebaselge;
- kavandatavate tegevustega kaasneb jäätmete tekke ning vajadus jäätmete ladustamiseks ja äraveoks.

Tartu Linnavalikogu hinnangul võib kavandatav tegevus eeldatavalt lisaks kaitsealale kaasa tuua mõju ka inimeste tervisele ja heaolule, mistõttu on Tartu Linnavalikogu 20.02.2020 otsusega nr 229 algatatud detailplaneeringuga kavandatava tegevuse KSH, mille käigus tuleb selgitada mõjude täpsem suurus, ruumiline ulatus, sagedus ja kestus, sealhulgas geograafiline ala ja eeldatav mõjutatav elanikkond ning pakkuda meetmeid planeeritavate tegevustega kaasnevate mõjude leevendamiseks.

### 1.1 Detailplaneeringu algatamisele eelnenud asjaajamine ja kirjavahetus kavandatava tegevuse elluviimiseks

- AS TREV-2 Grupp teavitas 18.10.2018 kirjaga Tartu Linnavalitsust asfaltsegisti paigaldamise kavatsusest ning palus omavalitsusel väljastada tehnilised tingimused segisti paigaldamiseks.
- Tartu Linnavalitsuse 14.11.2018 vastuskirja nr 9-6.2/LEN-18-126 põhjal ei pidanud linnaplaneerimise ja maakorralduse osakond võimalikuks projekteerimistingimuste andmist, kuna taotletu on vastuolus kehtiva Tähtvere valla üldplaneeringuga ning taotletud rajatis ei ole osakonna hinnangul olulise avaliku huviga rajatis. Tartu Linnavalitsus on ehitusseadustiku (edaspidi ka *EhS*) § 38 lõikele 3 tuginedes väljendanud seisukohta, et asfaldisegisti paigaldise ehitamiseks on vajalik ehitusprojekti koostamine ja ehitusloa taotlemine, kuna asfaldisegisti ohtlikkus, mõju avalikule ruumile ja isikute õigustele on sarnane (samaväärne) mitmete EhS lisas 1 ehitusloa kohustuslikuks määratud rajatiste paigaldamisele.

Tartu Linnavalitsus juhtis lisaks tähelepanu, et objekti rajamist reguleerib lisaks EhS-ile ka atmosfääriõhu kaitse seadus (edaspidi ka *AÕKS*). AÕKS § 79 lõike 6 põhjal peab õhusaasteloa kohustusega paikse heitallika käitleja enne vastava heiteallika ehitusloa taotlemist omama õhusaasteluba.

- 21.01.2019 esitas AS TREV-2 Grupp Keskkonnaametile õhusaasteloa taotluse, mille menetluse raames teavitas Tartu Linnavalitsus 28.03.2019 kirjaga nr 8-13.2/02644 Keskkonnaametit, et kavandatav tegevus ei vasta kehtivatele strateegilistele planeerimisdokumentidele.
- Tartu Linnavalitsuse 17.04.2019 kirja nr 9-6.2/LEN-18-126 kohaselt on kavandatav vastuolus kehtiva üldplaneeringuga ja linnavalitsus on seisukohal, et asfaldisegisti püstitamiseks Kardla maaüksusele tuleb koostada üldplaneeringut muutev detailplaneering.
- AS TREV-2 Grupp 16.05.2019 kirja nr T800-1/7105 põhjal on ettevõtte olnud veendunud, et asfaldisegisti püstitamiseks on vajalik esitada kohalikule omavalitsusele ehitusteatis, mitte aga taotleda ehitusluba.
- Tartu Linnavalitsus on 23.07.2019 kirjas nr 9-3.2/06996 esitanud ettevõtte selgitustaotluste vastusena põhjalikumad selgitused, miks leitakse, et asfaldisegisti püstitamiseks on vajalik ehitusprojekti koostamine ja ehitusloa taotlemine.

- Õhusaasteloa taotluse menetlus lõpetati Keskkonnaameti 31.07.2019 korraldusega nr 1-3/19/1545, kuna ettevõtte teavitas 03.07.2019 Keskkonnaametit varasemalt taotletud maksimaalse tööaja vähendamisest 450 tunnini aastas, mille korral ei ole õhusaasteluba nõutav<sup>1</sup>.
- AS TREV-2 Grupp on 03.07.2019 kirjas nr T800-1/7430 Tartu Linnavalitsusele väljendanud soovi, et asfaldisegisti püstitamise toimuks õiguspäraselt ning esitas 30.07.2019 Tartu Linnavalitsusele detailplaneeringu algatamise taotluse. Detailplaneeringu algatamise ajaks on ehitustegevusega alustatud, kuna eelnevalt oli detailplaneeringu koostamise vajadus ebaselge ning selle koostamise kohustuse selgumisel ei olnud ettevõtjal enam võimalik taganeda seadmete tootjaga ja tarnijaga varasemalt sõlmitud kokkulepetest.

---

<sup>1</sup> Keskkonnaministri 14.12.2016 määrus nr 67 „Tegevuse künnisvõimsused ja saasteainete heidete künniskogused, millest alates on käitise tegevuse jaoks nõutav õhusaasteluba“ § 3 lõige 2.

## 2. PLANEERINGU ISELOOM JA SISU

Kardla baasi katastriüksus (kü tunnus 83101:001:0277) kuulub Kaitseliidule, kelle poolt volitatud TREV-2 Grupp AS on esitanud detailplaneeringu koostamise algatamise taotluse. AS TREV-2 Grupp omab pikaagest kogemust asfaltbetooni tootmise valdkonnas ning kasutab hetkel nelja eraldiseisvat asfaltbetoonisegistit üle Eesti.

Ettevõtte soovib kasutama hakata paikset asfaltbetoonisegistist (mudel Benninghoven TBA 3000), mis liigitub oma tehnoloogilise lahenduse poolest *Batch mix asphalt plant*iks, mis eesti keelde tõlgituna tähendab asfalditehast, kus asfaldisegu valmistamine toimub partiide kaupa (Joonis 1).

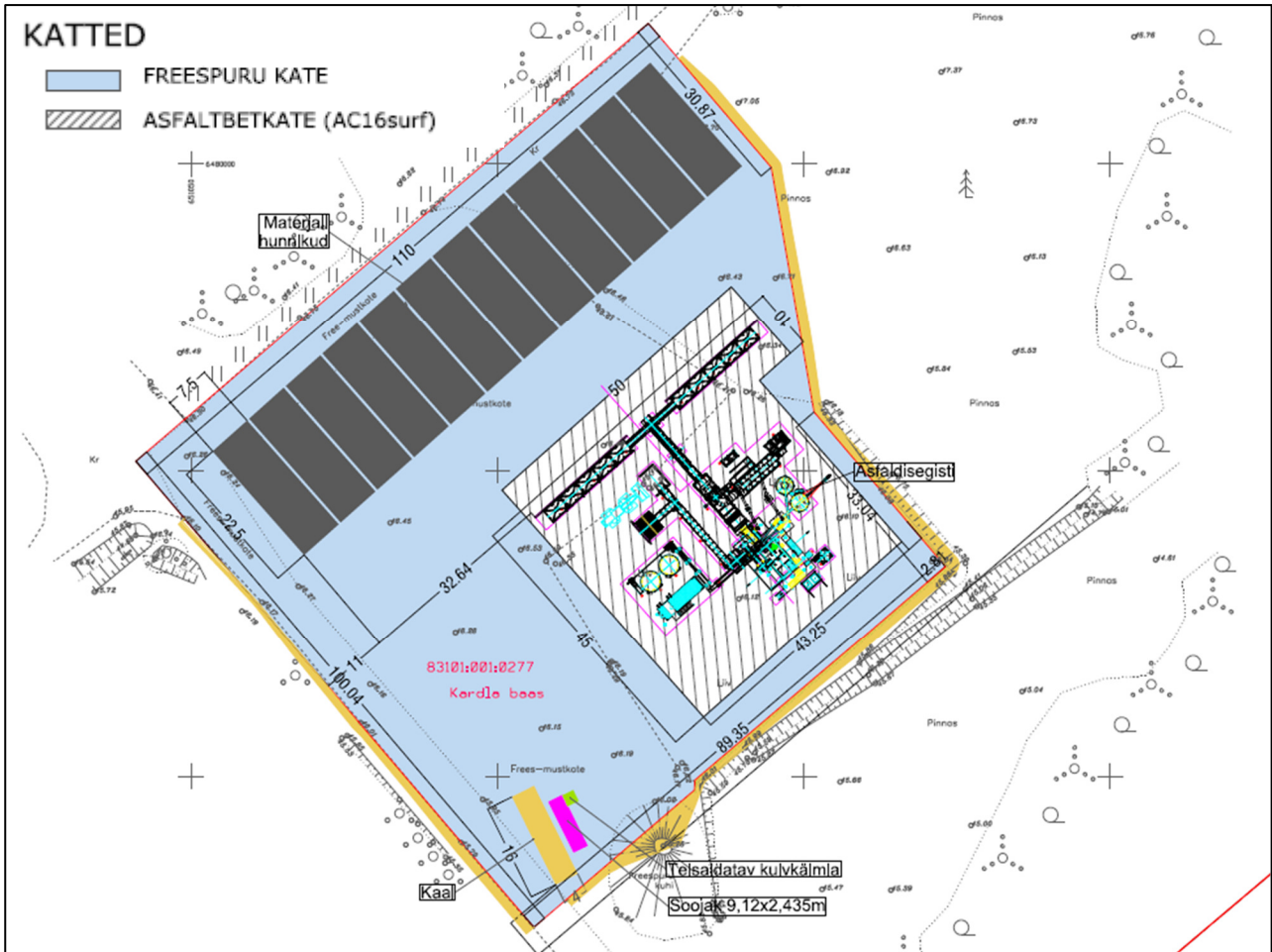


**Joonis 1. Lubatud heitkoguste projektis esitatud asfaltsegi visualiseering (OÜ GeoKes, 2019)**

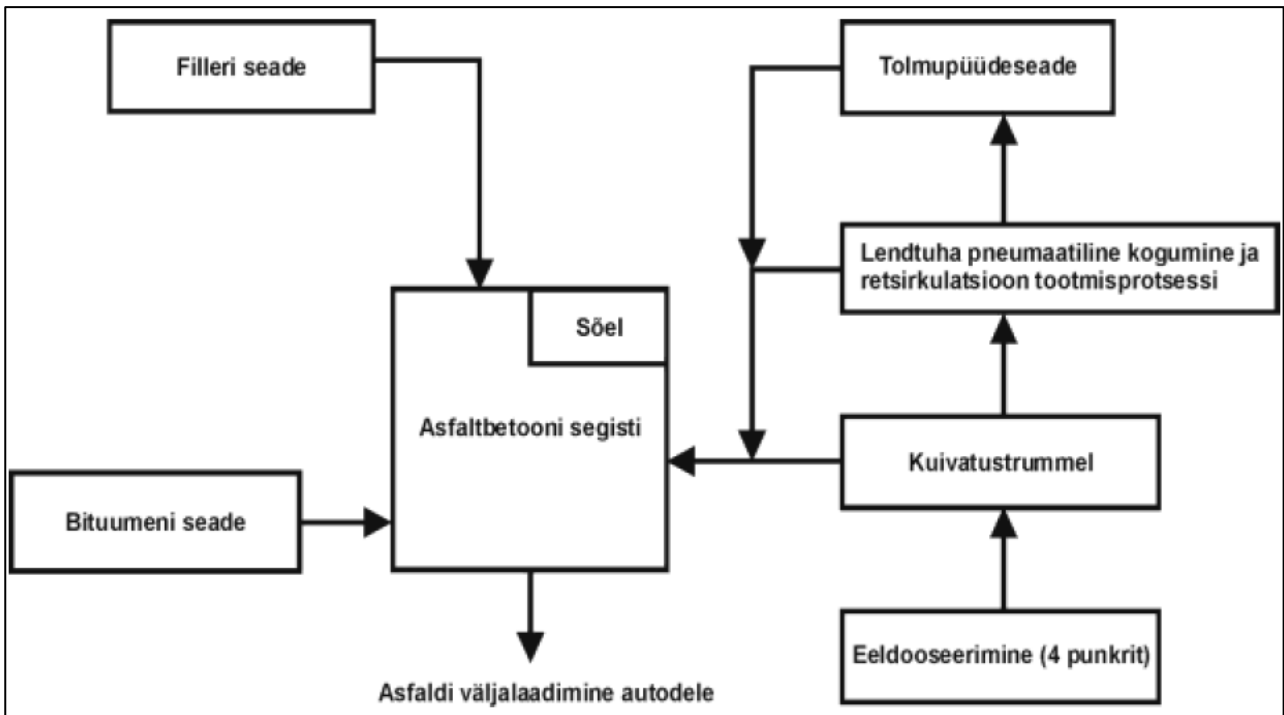
Asfaltsegi paigaldamiseks on OÜ TINTER-PROJEKT 2018. aastal koostanud projekti (töö nr 44-18-TP). Platsi planeerimisel on arvestatud olemasolevate maapinna kalletega: platsi langus on edela ja kagu suunas. Platsile nähti ette liivast katend (h=40 cm) ja freespurukatend (h=30 cm) ning asfaltsegi alla asfalkate (Joonis 2). Sademeveed voolavad osaliselt olemasolevatesse kraavidesse ning imuvad osaliselt maapinda. Platsi äärde on kavandatud 30 cm kõrgune liivast vall, mis on filtriks platsilt valguvale sademeveele. Projektis on määratletud kaalu, soojaku ja teisaldatava kuivkäimla asukoht. Olmevesi (joogivesi) tuuakse kohapeale eraldiseisvalt kanistri(te)s/vaadis/vaatides, mis asub/asuvad soojakus.

Asfaltsegude valmistamiseks lisatakse täiteainena lubjakivist valmistatud peeneteralist fillerit, mis on valmistatud lubjakivi sõelmetest. Lubjakivifiller laaditakse kivimaterjalisilosse, kust see liigub segistisse. Segistis toimub naftabituumeni, eelkuumutatud kivimaterjali (killustikud, liivad, sõelmed), fillerit ja tolmu segamine asfaltbetoonseguks. Asfaltsegi tehnoloogiline skeem on toodud allpool joonisel (Joonis 3).





Joonis 2. Asfaltisegisti ehituse projektis (OÜ TINTER-PROJEKT, 2018) esitatud asendiplaan (joonis nr 2-1)



Joonis 3. Lubatud heitkoguste (LHK) projektis esitatud asfaltisegisti tehnoloogiline skeem (OÜ GeoKes, 2019)

Õhusaasteloa taotluse jaoks koostati lubatud heitkoguste (LHK) projekt (OÜ GeoKes, 2019), mille kohaselt on tootmisega seotud heiteallikad kuivatustrumli põleti, bituumenimahuti, filleri hoidla, puistematerjali ladu ja asfaltbetooni laadimine. LHK-s on lisaks käsitletud heiteallikaid, mida kasutati uue alajaama valmimiseni.

Kuivatustrumli põleti ja filleri hoidla on varustatud kottfiltriga, mis on võimeline hoidma välisõhku eralduva tolmu- gaasisegu tolmusisalduse alla 20 mg/Nm<sup>3</sup>. Kuivatustrumli põleti võimsus on 18,9 MW. Planeeritavad põlevkiviõli kogused täisvõimsusel töötamisel on 800 tonni aastas ja asfaltsegisti maksimaalne tööaeg on 1200 tundi aastas.

Tootmistegevusega seotud transport on kavandatud Tallinna-Tartu-Võru-Luhamaa mnt ja Lokaatorite tee kaudu. Liikluskorralduse ja juurdepääsude lahendamiseks tehakse liiklusuuring koos ristmiku läbilaskvusarvutustega. Ristmik ehitatakse ümber nii, et lahendus vastaks majandus- ja taristuministri 05.08.2015 määruse nr 106 „Tee projekteerimise normid“ nõetele. Selleks tuleb ristmik ümber ehitada minimaalselt täiskanaliseeritud ristmikuks koos aeglustus- ja kiirendusradade rajamisega põhimaanteele.

Asfaltsegisti töötamine oleneb TREV-2 poolt samal ajal tehtavatest töödest, mistõttu on tootmisega kaasnev liiklussagedus on muutlik. Aktiivne tootmistegevus toimub eelkõige perioodil aprill kuni november, mil keskmine tootmistegevusega kaasnev liiklussagedus on tööpäeviti ca 20–30 veoautot ööpäevas.

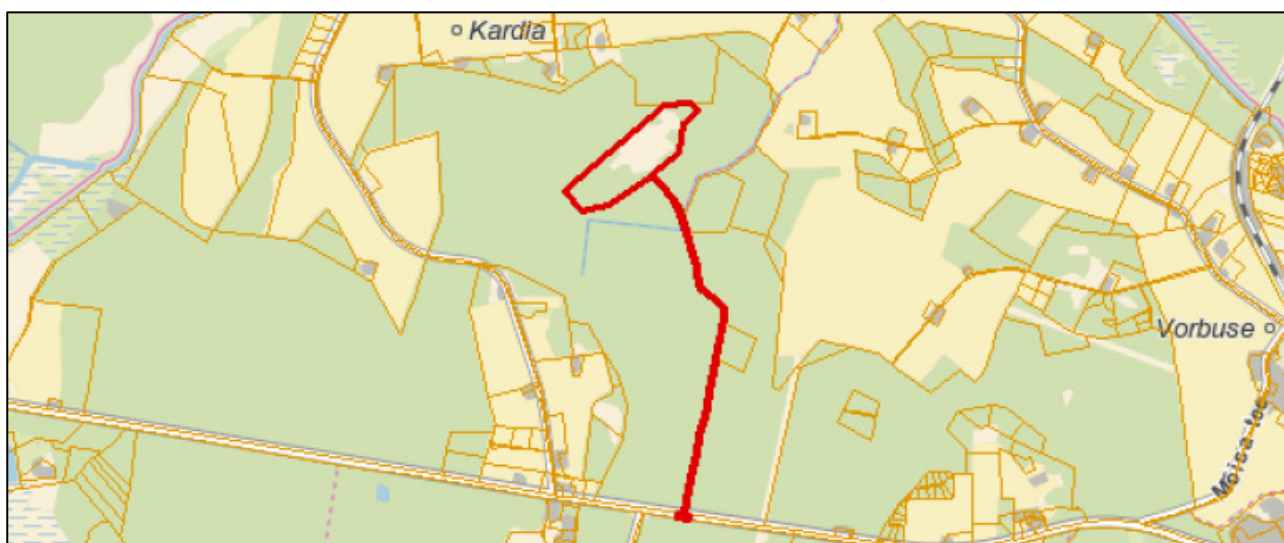
### 3. PLANEERINGUALA

Planeeringuala asub Tartu linnas Kardla külas (Joonis 4). Ligi 25 ha suurune Kardla baasi katastriüksus (kü tunnus 83101:001:0277) kuulub Kaitseliidule. Katastriüksuse sihtotstarve on 100% maatulundusmaa. (Maaamet, 18.02.2020)

Planeeringuala hõlmab ka maaüksusele juurdepääsuks kasutatavat Lokaatorite teed (Joonis 5).



Joonis 4. Kardla baasi katastriüksuse asukoht Tartu linnas Kardla külas (Maa-amet, 18.02.2020)



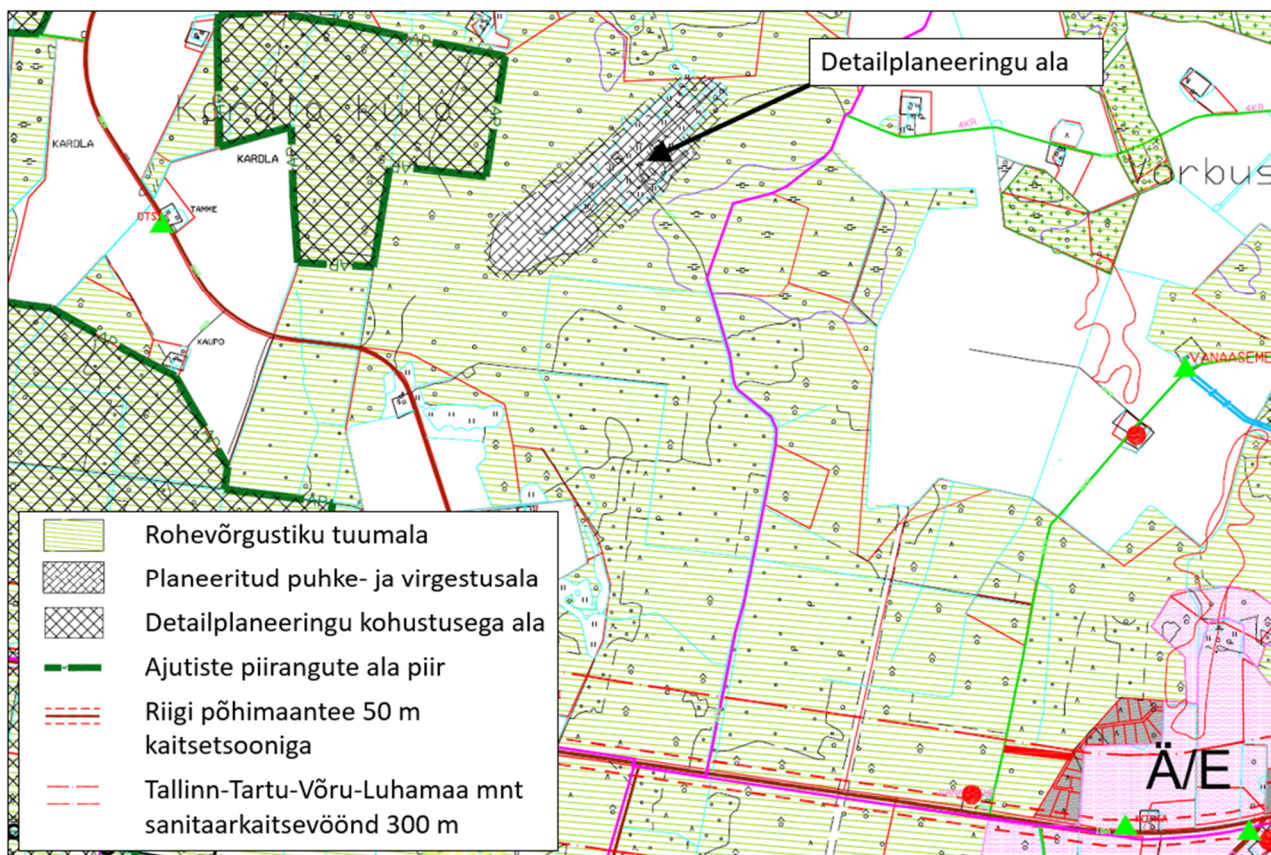
Joonis 5. Tartu Linnavolikogu 20.02.2020 otsuse nr 229 lisa "Kardla küla Kardla baasi maaüksuse ja lähiala detailplaneeringu situatsiooniskeem" joonis

#### 4. SEOSD STRATEEGILISTE PLANEERIMISDOKUMENTIDEGA JA ALAL TOIMUVATE TEGEVUSTEGA

Kehtivaid detailplaneeringud Kardla baasi katastriüksusel (kü tunnus 83101:001:0277) ei ole.

Eesti territooriumi haldusjaotuse seaduse § 14<sup>1</sup> lõikest 4<sup>4</sup> tulenevalt kehtivad haldusterritoriaalse korralduse muutmise tulemusena moodustunud kohaliku omavalitsuse üksuse arengukava vastuvõtmiseni ja üldplaneeringu kehtestamiseni ühinenud kohaliku omavalitsuse üksuste arengukavad ja üldplaneeringud nendel territooriumidel, kus need enne ühinemist või liitumist kehtestati. Detailplaneeringu ala asub Tartu linnas Kardla külas endise Tähtvere valla aladel, kus eeltoodust tulenevalt kehtib **Tähtvere valla üldplaneering (2006)**.

Detailplaneeringu ala asub endise Nõukogude Liidu sõjaväeosa polügooni alal. Üldplaneeringu kohaselt on metsade vahel asuval ca 20 ha suurusel endisel sõjaväelinnakul maastikuliste eelduste tõttu head väljavaated saada omanäoliseks spordi- ja vabaajakeskuseks. Alale on planeeritud rajada krossisõidurajad, luua sportimis- ja õppetreeningukeskus erinevate mootorisporti- ja tehnikaalade harrastamiseks (motokross, maastikuratta treeningud, vibu- ja ammulaskmine, *paintball*, sõjalis-sportlikud tegevused jmt). Ala on üldplaneeringu põhijoonisel märgitud puhke- ja virgestusalana (Joonis 6), mille puhul kehtib detailplaneeringu koostamise kohustus (üldplaneeringu peatükk 6.1.). Üldplaneeringuga on lubatud üldkasutatavate puhkekohtade maa-alale püstitada ainult sihtotstarbelisi ehitisi, mille maksimaalne lubatav ehitusalune pind on 10% katastriüksuse pinnast.

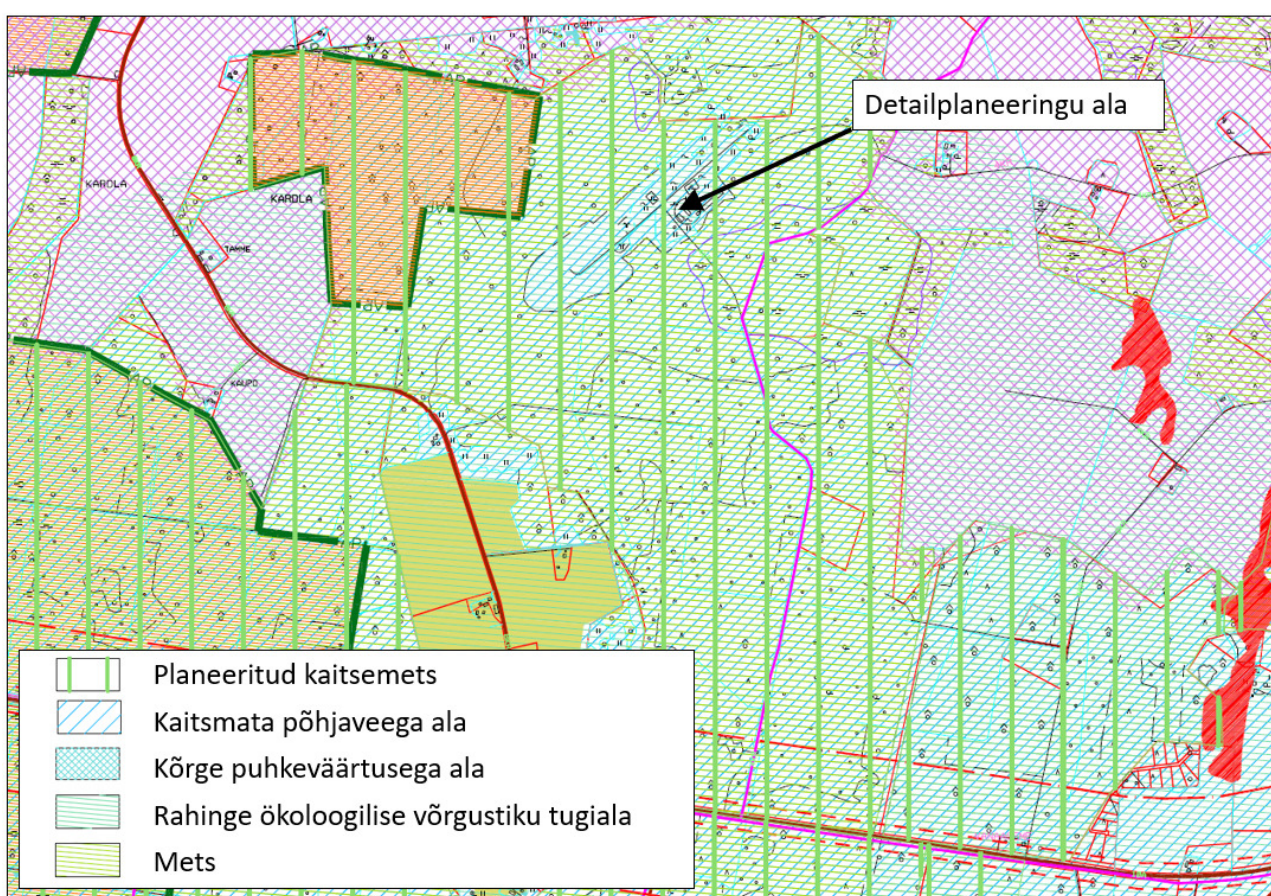


Joonis 6. Detailplaneeringu ala Tähtvere üldplaneeringu (2006) põhijoonisel

Ala on ümbritsetud rohevõrgustiku tuumalaga ja üldplaneeringu joonise "Piirangud ja keskkonkategurid" põhjal on piirkond laiemalt märgitud planeeritud kaitsemetsa alana (Joonis 7). Üldplaneeringu põhjal on roheline

võrgustiku määratlemise peamine eesmärk kujundada looduslikest ja inimtegevusest vähem mõjutatud aladest ühtne ökoloogiline võrgustik. Maakasutuse planeerimisel tuleb rohevõrgustiku alad hoida võimalikult puutumatuks, et kindlustada koosluste areng looduslikkuse suunas, toetada bioloogilist mitmekesisust ja keskkonna loodusliku iseregulatsiooni toimimist. Üldplaneeringu põhijoonisel on rohevõrgustiku tuumalaks märgitud Kardla baasi katastriüksust ümbritsevad metsad ja detailplaneeringu ala tuumala koosseisu ei kuulu. Seega tõenäoliselt on ekslikult piirangute ja keskkonnategurite joonisel detailplaneeringu ala (Kardla baasi mü) märgitud Rahinge ökoloogilise võrgustiku tugiala koosseisu. Tuginedes üldplaneeringu põhijoonisele peaks Rahinge ökoloogilise võrgustiku tugiala planeeringuala ümbritsema.

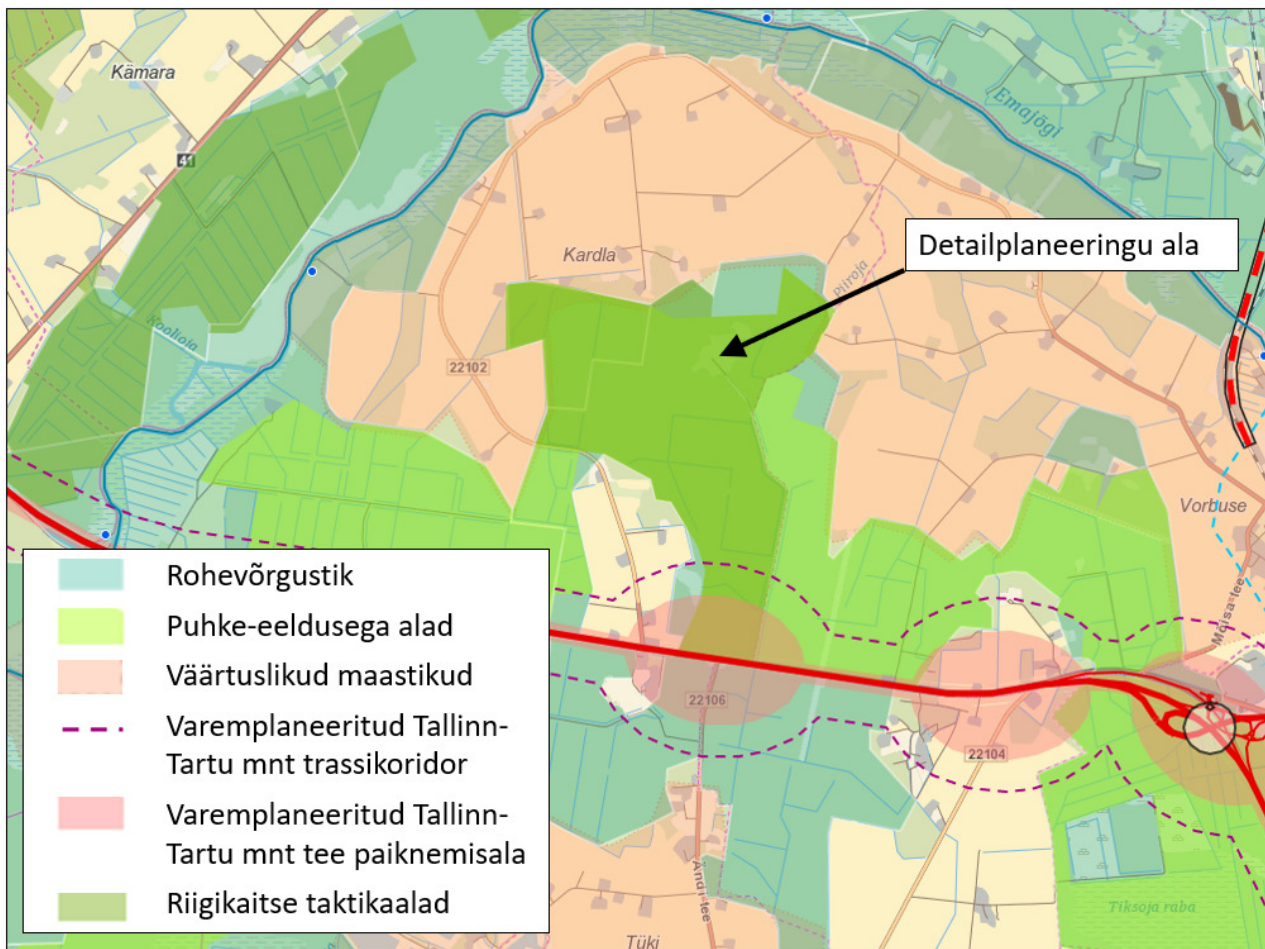
Detailplaneeringu algatamise otsuses on ühtlasi ekslikult välja toodud, et Kardla baas on üldplaneeringu joonisel "Piirangud ja keskkonnategurid" määratud ka kõrge puhkeväärtusega alaks. Tõenäoliselt on eksimus tekkinud leppemärkide tõlgendamisega.



#### Joonis 7. Detailplaneeringu ala Tähtvere üldplaneeringu (2006) joonisel "Piirangud ja keskkonnategurid"

Üldplaneeringu kohaselt on valla põhjaossa jääv ulatuslik metsamassiiv **üleriigilise planeeringuga Eesti 2010** loetud rahvusvahelise tähtsusega tuumalaks. Ala on oluline nii ökoloogilise tasakaalu ja maastikulise mitmekesisuse säilitamise kui ka avalikult kasutatava Tartu linna lähipuhkealana kasutamise aspektist.

Alal kehtib **Tartu maakonnaplaneering 2030+** (vastu võetud 27.01.2017 Tartu maavanema korraldusega nr 1-1/98, kehtestatud Rahandusministeeriumi 27.02.2019 käskkirjaga nr 1.1-4/29). Tegemist on puhke-eeldustega alaga ja roheline võrgustiku toimimise tagamiseks olulise alaga (Joonis 8).



### Joonis 8. Detailplaneeringu ala asukoht Tartu maakonnaplaneering 2030+ (2019) põhijoonisel

Puhke-eeldustega alad on mõeldud puhkealana kasutamiseks ja valitud kohtades puhke- ja virgestusaladeks kujundamiseks. Puhkealade üheks eesmärgiks on arendada lähipuhkealade võrgustikku, mida saab Tartust külastada jalgsi või jalgrattaga. Üldiste kasutustingimustena on nimetatud avaliku kasutatavuse tagamine ja puhkamist välistavate või selleks eeldusi vähendavate ehitiste püstitamisest hoidumine.

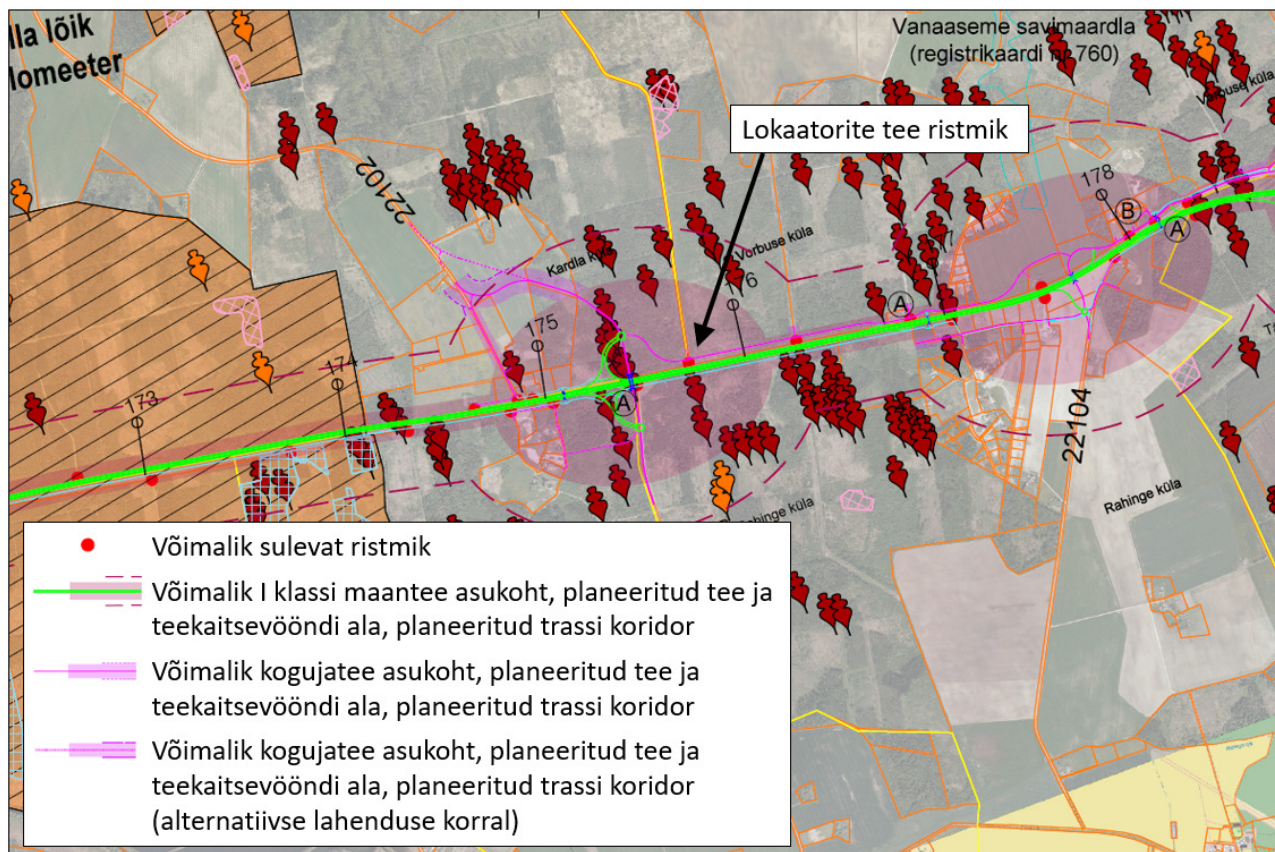
Maakonnaplaneeringus on selgitatud, et roheline võrgustiku toimimiseks vajalikud alad on põhiosas määratud maakonnaplaneeringu teemaplaneeringu „Asustust ja maakasutust suunavad keskkonningimused“<sup>2</sup> koostamisel, neid on täpsustatud üldplaneeringutes ja kehtivas maakonnaplaneeringus. Maakonnaplaneeringu põhjal tuleb roheline võrgustiku toimimise tagamiseks säilitada rohelist võrgustikku moodustavate maa-alade omavaheline barjäärideta ühendus ja eritähelpanu vajab võrgustiku ala kavandamine Tartu linna lähialal, kus roheline võrgustiku säilitamise ja puhkeala funktsioonid ühilduvad ning toimub üleminek linnaruumi rohelsele mikrovõrgustikule.

Toimimist tagavate ja sidusust tugevdavate meetmete juures on välja toodud, et teedevõrgu kavandamisel tuleb tagada võrgustiku võimalikult konfliktivaba toimimine ning olulise ruumilise mõjuga objektide rajamisel roheline võrgustiku aladele tuleb hinnata kaasnevat mõju roheline võrgustiku toimimisele ja negatiivse mõju ilmnemisel kavandada leevendusmeetmed.

<sup>2</sup> Teemaplaneering kaotas kehtivuse maakonnaplaneeringu kehtestamisega 2019. aastal.

Tartu maakonnaplaneeringus 2030+ on Kardla baasi nimetatud riigikaitsealana ja piirkond laiemalt on määratud riigikaitse taktikaalana. Riigikaitsealade üldiste kasutamistingimuste juures on märgitud, et alad võivad olla avalikkusele ajutiselt või alaliselt suletud ja et metsaaladel, kus toimub taktikaline väljaõpe, tuleb arvestada võimaliku müra leviku ning rasketehnika ja inimeste liikumisega.

Maakonnaplaneeringu kehtestamisel jäi kehtima Tartu maavanema 21.11.2012 korraldusega nr 686 kehtestatud maakonnaplaneeringu teemaplaneering „Põhimaantee nr 2 (E263) Tallinn-Tartu-Võru-Luhamaa trassi asukoha täpsustamine km 92,0–183,0“. Teemaplaneering näeb detailplaneeringu ala läheduses ette 2+2 sõidurajaga tee rajamise. Maanteelõik Tähtvere vallas on valdavalt kavandatud endises maanteekoridoris, kuid vajalik on koridori laiendamine. Tallinna-Tartu-Võru-Luhamaa mnt ja Lokaatorite tee ristmik on teemaplaneeringu kohaselt võimalik suletav ristmik (Joonis 9). Tee-ehitusprojekti koostamise staadiumis tuleb teha mürataseme modelleerimine (kogu Tähtvere valda jääval lõigul, v.a olemasoleva maantee kilomeetritel 172–174,5), et töötada välja meetmed liikluse müra normväärtuste tagamiseks.



**Joonis 9. Tallinna-Tartu-Võru-Luhamaa mnt ja Lokaatorite tee ristmik teemaplaneeringu „Põhimaantee nr 2 (E263) Tallinn-Tartu-Võru-Luhamaa trassi asukoha täpsustamine km 92,0–183,0“ põhijoonisel 5**

Maanteeameti 08.10.2019 kirja nr 15-2/19/42359-2 kohaselt ei kuulu teemaplaneeringu Tähtvere valda jääva lõigu realiseerimine kehtivasse Riigimaanteedee teehoiukavasse aastateks 2018–2022. Teehoiukava järgmise perioodi objektide valikul tuleb lõik tõenäoliselt arutlusele ja võib saada teehoiukava objektiks. Maanteeamet hinnangul ei võimalda ristmik ohutult teenindada planeeritava tootmisega kaasnevat liikluskoormust ja majandus- ja taristuministri 05.08.2015 määruses nr 106 „Tee projekteerimise normid“ kehtestatud normide põhjal tuleb ristmik ümber ehitada minimaalselt täiskanaliseeritud ristmikuks koos aeglustus- ja kiirendusradade rajamisega põhimaanteele.

Kardla baasi katastriüksuse omanik on Kaitseliit. Kaitseliit on detailplaneeringu algatamisel teatanud, et kavatseb jätkata Kardla baasi kinnisasja kasutamist riigi- ja sisekaitse ülesannete täitmiseks. Kaitseliit on andnud nõusoleku (30.07.2019 kiri nr K-4.2-1/19/15182 ja Kaitseministeeriumi 21.10.2019 kiri nr 12-3/19/3642) detailplaneeringu algatamiseks tingimusel, et asfaltsegisti rajamisega ei kavandata krundile lahendusi, mis piiravad maa-alal episoodiliselt läbiviidavat taktikalise tasandi väljaõpet.

Kardla baasi katastriüksusele on seatud Päästeameti kasuks isiklik kasutusõigus, mis on kantud kinnistusraamatusse. Päästeametil on õigus kasutada maaüksust tähtajatult demineerimistööl lõhkematerjali lõhkamiseks lepingus kokkulepitud alal. Päästeamet on välja toonud, et demineerimistöö on päästeseadusest tulenev Päästeametile pandud ülesanne ja tegemist on vajaduspõhise siseturvalisuse teenusega ning alalise lõhkamiskoha olemasolu Tartus on sisejulgeoleku toetamiseks ja korrakaitse ülesannete täitmiseks oluline. Lõhketööde tegemine on üldohtlik ja kiireloomulise iseloomuga ning ajaliselt piiritlemata, see võib toimuda igal päeval ja igal kellaaajal. Veel hiljuti viidi lõhketöid läbi Kardla baasi katastriüksuse keskosas, praeguse asfaltbetoonsegisti lähedal. Seoses asfaltbetoonsegisti paigaldamisega leiti demineerimistööde tegemiseks uus asukoht, mis jääb Kardla baasi katastriüksuse edelaossa. Sinna on rajatud TREV-2 abiga vastav rajatis ohutumaks demineerimistööde tegemiseks ja juurdepääsutee (Joonis 10). Päästeamet peab vajalikuks detailplaneeringu koostamisel arvestada Päästeameti vajadusega pääseda sõidukiga lepingus kokkulepitud alale. Juurdepääs alale toimub läbi asfaltbetoonsegisti tootmisterritooriumi.



**Joonis 10. Rajatis Päästeameti demineerimistööde tegemiseks Kardla baasi katastriüksuse edelaosas (Maa-ameti ortofoto, lennuaeg 03.04.2019)**

**Tähtvere valla arengukava 2013-2025** põhjal nägi Tartu maakonna arengustrateegia kuni 2014. aastani ette sportimisvõimaluste mitmekesistamist ja kvaliteedi parandamist, uute spordibaaside ja aktiivse puhkuse kohtade rajamist, millest tulenevalt kavandati Tähtvere vallas sõjaliste ja tehniliste spordialade keskuse rajamist endise sõjaväepolügooni territooriumile. Arengukava kohaselt taotles vald endale ca 30 hektari suurusel endiste sõjaväeobjektidega maatükki, millel planeeriti rajada koos eraettevõtjatega sõjaliste ja



tehniliste spordialade kompleks, kus oleksid rajad ATV-dega sõitmiseks ja võistlemiseks, krossi- ja matkarajad, suusarajad ning vibu ja ammu lasketiirud. Samas ei näinud Tähtvere vald rahaliste vahendite piiratuse tõttu võimalust projekti toetamiseks.

**Detailplaneeringuga kavandatavad tegevused, juba praeguseks toimunud ehitustegevus asfaltsegisti paigaldamiseks ja ka Kaitseliidu ja Päästeameti tegevus Kardla baasi maaüksusel ei ole kooskõlas kehtiva üldplaneeringuga ette nähtud maakasutusega, mille kohaselt on tegemist puhke- ja rekreatsioonialaga. Ka maakonnaplaneeringu kohaselt on tegemist puhke-eeldustega alaga. Lisaks tuleb tegevuse planeerimisel (sh ligipääsu kavandamisel) arvestada paiknemisega maakonnaplaneeringuga määratletud rohevõrgustiku alal ja maakonnaplaneeringu teemaplaneeringuga ette nähtud liikluskorralduslike muutustega.**

## 5. EELDATAVALT MÕJUTATAVA KESKKONNA KIRJELDUS

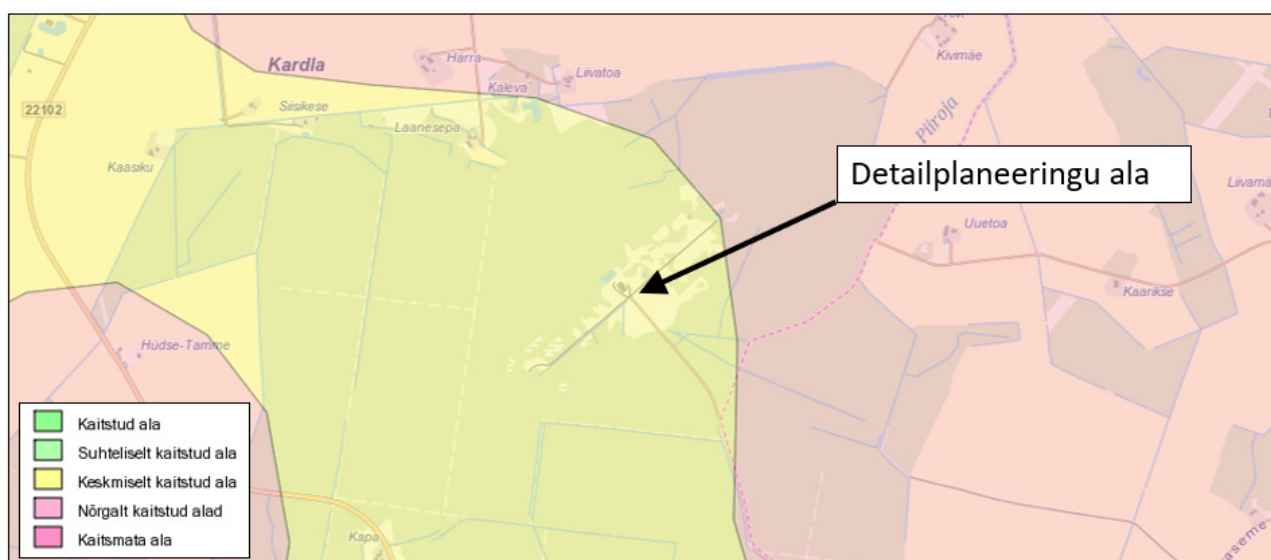
Kardla baas asub Tartu linnas Kardla külas suhteliselt madala asustustihedusega piirkonnas. Lähimad eluhooned asuvad loodes ca 600 m kaugusel, idas ca 1 km kaugusel, põhjas ja edelas ca 1,2 km kaugusel ja kirdes ca 1,4 km kaugusel. Lokaatorite tee ümbruses asuvad lähimad eluhooned teest ca 800 m kaugusel läänes. Tallinna-Tartu-Võru-Luhamaa mnt jääb asfaltsegisti asukohast ca 2,2 km ja katastriüksuse piirist ca 1,8 km kaugusele. Lokaatorite tee ristmik asub Tallinna-Tartu-Võru-Luhamaa mnt 176. kilomeetril. (Maaamet, 28.02.2020)

Tallinna-Tartu-Võru-Luhamaa mnt lõigul 168,37 km kuni 178,344 km (pikkus 9974 m) oli 2018. aasta andmetel keskmine ööpäevane liiklussagedus 7581 autot/ööp. Veoautode ja autobusside liiklussagedus oli 330 autot/ööp ja autorongide liiklussagedus 767 autot/ööp, raskeliiklus moodustas seega ca 14,5% liiklussagedusest. (Teede Tehnokeskus AS, 2019)

Alal on osaliselt säilinud sõjaväepolügooni rajatised (angaar, kasarmute varemed, laskeavadega betoonist rajatised, laskeharjutusplatsid), millel praegu kasutus puudub. Maaüksuse edelaosas on rajatis Päästeameti demineerimistöõde ohutuks läbiviimiseks.

Asfaltsegisti jaoks on juba rajatud plats, mille projekteerimisel arvestati olemasolevate kalletega, platsi langus on edela ja kagu suunas. Platsist kagus asub kraav, mis suubub 5,6 km pikkusesse ja 13,1 km<sup>2</sup> suuruse valgalaga Piiraja peakraavi (ka Vorbuse pkr, VEE1044000), mis suubub omakorda ca 4 km allavoolu Emajõkke (VEE1023600). Kardla baas asub maaparandussüsteemi 2102360010650 (KUUSIKU) alal, eesvooluks on eelnimetatud Vorbuse pkr (Maaamet, 19.02.2020).

Tähtvere valla üldplaneeringu joonisel "Piirangud ja keskkonnategurid" on ala märgitud kaitsmata põhjaveega alana (Joonis 7). Maa-ameti andmetel on tegemist keskmiselt kaitstud põhjaveega alaga (Joonis 11).



### Joonis 11. Põhjavee kaitstud detailplaneeringu alal (Maaamet, 02.03.2020)

Kardla baasi katastriüksus on suures osas kaetud puittaimestikuga, kõlvikuliselt jaguneb maaüksus metsamaaks (ca 57%) ja muuks maaks (ca 43%) (Maaamet, 02.03.2020). Nii Kardla baasi kui ka Lokaatorite tee ümbruses on põhiliselt riigomandis olevad metsad, mida haldab RMK. RMK metsatööde kaardi põhjal on

Lokaatorite tee ääres märgitud harvendusraiete alasad, kuid Kardla baasi katastriüksusel raiete alasad märgitud ei ole (Maa-amet, 28.02.2020).

Kardla baasist läänes asuvad omavahel osaliselt kattuvad Kärevere looduskaitseala (KLO1000600), Kärevere linnuala (RAH0000633), inventeeritud Natura elupaik (9050 rohunditerikkad kuusikud) ja IBA linnuala (EE055), mis jäävad Kardla baasi katastriüksuse piirist ca 200 m kaugusele ja asfaltsegisti kavandatud asukohast ca 600 m kaugusele. Kärevere linnuala on rahvusvahelise tähtsusega linnuala, mis on oluline rändepeatuspaik erinevatele linnuliikidele, lisaks asuvad alal mitmete kaitsealuste liikide pesitsuspaigad. Eelkõige on Kärevere linnuala oluline ala rohunepile (*Gallinago media*), sest siin asuvad liigi ühed olulisemad mängu- ja pesitsusalad Eestis. Ohtudena on välja toodud võsastumine, veerežiimi muutmine (kraavitamine), metsamajandus ja puhkemajandus. Kärevere looduskaitseala Kardla sihtkaitsevööndi kaitse-eesmärk on kaitsealuste liikide elupaikade ja metsakoosluste säilimise tagamine. Asfaltsegisti kavandatud asukohast rohkem kui 1 km kaugusel Kärevere linnualal asub I kategooria kaitsealuse liigi väike-konnakotka (*Aquila pomarina*) (KLO9102451, viimane kinnitatud vaatlus toimus 2018. aastal) ja II kategooria kaitsealuse liigi valgeselgkirjurähni (*Dendrocopos leucotos*) (KLO9100229) leiukoht. Asfaltsegisti asukohast 2,5 km raadiusesse jääb teisigi väike-konnakotka leiukohti ja Tallinn-Tartu-Võru-Luhamaa mnt läheduses asuv must-toonekure (*Ciconia nigra*) leiukoht (KLO9101823). Lokaatorite tee läheduses asfaltsegisti asukohast rohkem kui 1 km kaugusel asub III kategooria kaitsealuse liigi händkakk (*Strix uralensis*) sigimispaik (KLO9120036, viimane kinnitatud vaatlus toimus 2008. aastal). (EELIS, 21.02.2020)

Elurikkuse andmebaasi kohaselt on 2019. aastal nähtud planeeringuala läheduses ka III kaitsekategooriasse kuuluvat hiireviud (*Buteo buteo*) ja 2018. aastal III kategooria kaitsealust väike-kirjurähni (*Dendrocopos minor*).

Läänes ulatub Kardla baasi katastriüksuse piirini kavandatav Kardla metsa looduskaitseala Kardla metsa sihtkaitsevöönd (PLO2001756). Vastav täiendavate salu- ja laanemetsa looduskaitsealade kaitse alla võtmise ja kaitse-eeskirja menetlus on algatatud keskkonnaministri 12.12.2017 käskkirjaga nr 1-2/17/1204. (EELIS, 28.02.2020)

Piirkonnas on mitmeid III kategooria kaitsealuseid taimi, need jäävad asfaltsegisti asukohast rohkem kui 400 m kaugusele. Mõned kaitsealuste taimede leiukohad asuvad Lokaatorite tee lähistel ja lisaks asub tee ääres kaks vääriselupaigana määratud ala (VEP141059 ja VEPL00279). (EELIS, 21.02.2020)

Keskkonnaregistri andmetel ei asu alal jääkreostusobjekte (EELIS, 21.02.2020), kuid Tähtvere valla arengukavas (2013-2025) on ära märgitud, et valla suurimaks jääkreostusobjektiks on Kardla baas. Keskkonnaamet on 04.10.2019 kirjaga nr 6-5/19/194-2 viidanud, et Tähtvere Vallavolikogu 15.10.2010 otsusega nr 1-2/25 on Kardla baasi alale algatatud detailplaneering ja KSH jäätme keskuse rajamiseks, mille puhul oli KSH algatamise põhjuseks amortiseerunud kütusehoidlatest lähtuva võimaliku jääkreostuse esinemine. Asfaltsegisti rajamiseks praeguseks toimunud ehitustööde käigus jääkreostuse jälgi ei tuvastatud. Seda ei tuvastatud ka detailplaneeringu koostaja ja keskkonnaekspertide poolt läbi viidud objekti paikvaatlusel (29.01.2020).

## 6. KARDLA BAASI DETAILPLANEERINGU ELLUVIIMISEGA EELDATAVALT KAASNEV OLULINE KESKKONNAMÕJU

### 6.1 KSH ulatus

Kavandatava tegevusega kaasnevad mõjud on erineva ajalise ja ruumilise ulatusega. Kavandatava ehitustegevuse puhul kaasnevad lühiajalised, kuid intensiivsed mõjud, mis ilmnevad eelkõige planeeringuala lähiümbruses, kuid õhusaastest, müratekkest ja liikluse häiritusest põhjustatud mõjud võivad levida ka kaugemale. Rajatav asfaltsegisti avaldab kontaktvööndis pikaajalist mõju maakasutuse muutuse ja rajatise ruumilise mõju kaudu (sh mõju rohevõrgustikule). Käitamisaegsetest mõjudest on nii planeeringualal kui ka kaugemal oluliseks asfaltsegistist ja tootmistegevusega kaasnevast transpordist tingitud õhusaaste ja müra.

### 6.2 Mõju inimese heaolule ja tervisele

Kavandatava tegevusega kaasneb õhusaaste (sh lõhnahäiring) ja müra teke. Lähimad elamud asuvad ca 600 m kaugusel ja kaitis on ümbritsetud metsase alaga, mis vähendab võimaliku õhusaaste ja müra levikut. Võimalik mõju inimese heaolule ja tervisele oleneb müra ja õhusaaste leviku tingimustest (peamiselt ilmastikutingimustest) ja koosmõjust Päästeameti demineerimistöodega. KSH raames analüüsitakse õhusaasteloa taotluse jaoks koostatud lubatud heitkoguste projekti andmeid, sarnaste kaitiste puhul kaasnevat müra ja õhusaaste teket, modelleeritakse müra levikut ning hinnatakse mõju võimalikku ulatust. Lisaks analüüsitakse leevendusmeetmete rakendamise vajadust ja võimalusi.

Tootmisega seotud transpordi tõttu kasvab piirkonna liiklussagedus ja ka raskeliikluse osakaal, mis võib periooditi Tallinna-Tartu-Võru-Luhamaa mnt äärsete elamute juures mõnevõrra tõsta mürataset ja halvendada õhukvaliteeti. Tootmistegevusega kaasnev liiklussagedus on tööpäeviti ca 20–30 veoautot ööpäevas, mis moodustab Tallinna-Tartu-Võru-Luhamaa mnt olemasolevast liiklussagedusest alla 1% ning olemasoleva raskeliikluse sagedusest alla 3%. Arvestades lisanduvat liiklusvoogu, ei ole põhjustatud häiring mürataseme ja õhukvaliteedi halvenemise näol oluline.

Liiklussageduse kasv mõjutab ka liiklusohutust. Maanteeamet on 08.10.2019 kirjast 15-2/19/42359-2 väljendanud seisukohta, et tulenevalt Tallinna-Tartu-Võru-Luhamaa mnt kõrge liiklussagedusest tuleb Lokaatorite tee ristmik välja ehitada minimaalselt täiskanaliseeritud ristmikuks koos aeglustus- ja kiirendusradade rajamisega põhimaanteele. Lisaks tuleb planeeringu lahenduse väljatöötamisel koostada liiklusuuring koos ristmiku läbilaskvusarvutustega, millest selgub vasakpöörde teostatavus asfaltbetooni tootmisega seotud liikluskoosseisu (rasked ja aeglased veokid) alusel. Võib selguda, et ohutult on võimalik rajatava kanaliseeritud ristmiku kaudu teenindada vaid parempöördeid sisse ja välja ning vasakpöörde välja tuleb keelata. Maanteeamet on lisaks juhtinud tähelepanu, et riigitee liikluslahendus ja teedevõrgustik tulevikus muutub, mistõttu ei säili tõenäoliselt juurdepääs riigiteele tänase metsatee ristmiku asukohas. Detailplaneeringu algatamise otsuse kohaselt on Maanteeameti poolt antud tingimustega arvestamine ja vastavate kokkulepete sõlmimine planeeringu kehtestamise ja realiseerimise eeldus. Uue ristmiku väljaehitamine võib liikluskorralduse muutumise tõttu olla lühiajaline lahendus, kuid see on tootmistegevuse võimaldamiseks vajalik. KSH raames analüüsitakse väljatöötava liikluslahenduse mõju ohutuse aspektist.

Detailplaneeringu alal on tegemist endise sõjaväepolügooni alaga, mis on Tähtvere valla üldplaneeringuga (2006) määratud puhkeväärtusega alaks. Osaliselt säilinud rajatiste tõttu võib piirkonda pidada kultuuriliselt

huvitavaks ja see on lisandväärtuseks ala kasutamisel rekreatiivse funktsiooniga. Kavandatava tegevuse tõttu ei ole küll edaspidi ala kasutamine puhke- ja virgestusalana võimalik, kuid pika aja jooksul ei ole üldplaneeringuga kavandatud tegevusi soovitud ellu viia ja ka ala praegune kasutus (eelkõige Päästeameti lõhkamistööd) ei võimalda ala kasutamist rekreatiivseteks tegevusteks.

### 6.3 Mõju looduskeskkonnale, sh võimalik mõju Natura 2000 võrgustiku alale

Keskkonnaamet on 04.10.2019 kirjas nr 6-5/19/194-2 väljendanud seisukohta, et Natura 2000 võrgustiku ala ja planeeringualaga piirneva planeeritava looduskaitseala kaitse-eesmärgid ei välista planeeringuga kavandatud tootmistegevuse elluviimist, kuid tuleks välja selgitada kaitsealuste liikide häirimine võimaliku müra tõttu.

Kärevere linnualal asuvate kaitsealuste liikide leiukohad asuvad planeeringualast ca 1 km kaugusel ja händkaku sigimispaik asub Lokaatorite tee lähisel. Kärevere linnuala kaitsealuste lindude leiukohtade läheduses tegevusi ei kavandata ja leiukohad on planeeringualast eraldatud metsase alaga, seega on olulisel määral õhusaaste ja müra levik kaitstavate aladeni vähe tõenäoline, kuid võimalik häiring oleneb ka müra ja saasteainete levimistingimustest ning koosmõjust Päästeameti demineerimistöödega. KSH raames analüüsitakse õhusaaste ja müra teket ja levikut ning hinnatakse mõju võimalikku ulatust. Lisaks analüüsitakse leevendusmeetmete rakendamise vajadust ja võimalusi.

KSH käigus viiakse läbi Natura eelhindamine ja vajadusel (sõltuvalt eelhindangu tulemustest) ka asjakohane hindamine.

Maakonnaplaneeringu kohaselt asub planeeringuala roheline võrgustiku toimimise tagamiseks vajalikul alal. Kavandatava tegevusega ei kaasne raietöid ja kasutatakse juba varasemalt inimtegevusest mõjutatud ala. Ala ümbrus on igas suunas ümbritsetud ulatuslike metsamaadega, mistõttu kavandatav tegevus võrgustiku toimimist ei takista, kuid asfaltsegisti rajamise ja käitamisega kaasneb inimtegevuse intensiivisumine, transport, müra ja õhusaaste, mis loomade ja lindude liikumist piirkonnas võib mõjutada. Asfaltsegisti rajamisel võetakse kasutusele varasemalt kasutuseta olnud rohumaa, mis asfaltsegisti käitamisega kaasneva inimtegevuse ja müra tõttu enam lindude toitumisalaks ei sobi. KSH raames hinnatakse asfaltsegisti käitamise ja kaasneva transpordi mõju loomade ja lindude liikumisele.

### 6.4 Piiriülene keskkonnamõju esinemise võimalikkus

Planeeringu elluviimisega ei kaasne eeldatavalt piiriülest mõju.

### 6.5 Muud asjaolud

Võimaliku jääkreostuse esinemise kohta täpsemad andmed puuduvad, kuid seni toimunud tööde käigus ei ole reostust tuvastatud. Suuremaid pinnasetöid uutele aladele ei kavandata, mistõttu on ebatõenäoline, et kavandatava tegevuse puhul esineks oht jääkreostuse levikuks. On tõenäoline, et reostus on aja jooksul lahjenenud ja ei pruugi enam esineda ohtlikus kontsentratsioonis. Kui järgneva ehitustegevuse või asfaltsegisti käitamise perioodil jääkreostust siiski tuvastatakse, siis tuleb reostunud pinnas ja vesi nõuetele vastavalt käidelda, kuid olemasoleva info põhjal ei ole tegemist olulise mõjuga.

Detailplaneeringu koostamise juures tuleb läbi mõelda kavandatava tegevusega kaasnev jätmete teke ning tekkinud jätmete ladustamine ja äravedu, kuid eeldatavalt ei ole jäätmekäitluse korraldamine olulise mõjuga.

Pigem on oluline viidata vastavasisulistele õigusaktidele ja korrale, mis jäätmeäitlust reguleerivad, ning välja tuua olulisemad nõuded.

## 7. KOOSTÖÖ JA KAASAMINE

Detailplaneeringu koostamise korraldaja on Tartu Linnavalitsus. Detailplaneeringu ja KSH koostaja on Kobras AS.

Liikluslahenduse kavandamiseks kaasatakse planeeringu või paralleelselt Tallinna-Tartu-Võru-Luhamaa mnt ja Lokaatorite tee ristmiku projekti koostamisse valdkonna ekspert.

Kavandatava tegevusega kaasneva ja Päästeameti demineerimistöödest tuleneva müra kumulatiivse mõju hindamiseks tellitakse müra modelleerimine valdkonnaga tegelevalt ettevõttelt.

Detailplaneeringu koostamisel tehakse osapooli rahuldava lahenduse väljatöötamiseks koostööd Kaitseliiduga (maaüksuse omanik), Päästeametiga (kinnistusraamatusse märgitud isiklik kasutusõigus demineerimistööde läbiviimiseks) ja Maanteeametiga (Tallinna-Tartu-Võru-Luhamaa mnt ja Lokaatorite tee ristmiku liikluslahenduse planeerimisel).

Detailplaneeringu ja KSH koostamisel kaasatavateks isikuteks ja asutusteks, keda strateegilise planeerimisdokumendi alusel kavandatav tegevus võib eeldatavalt mõjutada või kellel võib olla põhjendatud huvi selle strateegilise planeerimisdokumendi vastu, on lisaks Keskkonnaamet, Riigimetsa Majandamise Keskus, naaberkinnistute omanikud ja mõjuala elanikud.

Laiemat avalikkust kaasatakse detailplaneeringu ja KSH koostamisesse planeerimisseaduses ja keskkonnamõju hindamise ja keskkonnajuhtimissüsteemi seaduses sätestatud menetluskorra alusel.

## 8. DETAILPLANEERINGU JA KSH AJAKAVA

Detailplaneeringu (DP) ja KSH etapp		Toimumise aeg / täitmine
	DP ja KSH algatamine (Tartu Linnavalikogu)	Tartu Linnavalikogu 20.02.2020 otsus nr 229
1	KSH väljatöötamise kavatsus (VTK) koostamine (Kobras AS)	Veebruar–märts 2020
	KSH VTK kohta ettepanekute küsimine ( <i>ettepanekute esitamise tähtaeg ei tohi olla lühem kui 30 päeva</i> ) (Tartu Linnavalitsus)	Märts 2020
	Ettepanekute laekumine ja vajadusel VTK täiendamine (Kobras AS)	Märts–Aprill 2020
	KSH VTK ja esitatud ettepanekute avalikustamine planeeringu koostamise korraldaja veebilehel (Tartu Linnavalitsus)	Aprill 2020
2	DP ja KSH aruande eelnõu koostamine (Kobras AS)	Mai–november 2020
	DP ja KSH aruande eelnõu avalik väljapanek ( <i>vähemalt 30 päeva</i> ) ja arutelu ( <i>45 päeva jooksul pärast avaliku väljapaneku lõppemist</i> ) ning eelnev teavitamine vastavalt PlanS § 82 lg 4, 5 ja 6 ning § 83 lg 2 nõuetel (Tartu Linnavalitsus)	November 2020 – jaanuar 2021
	DP ja KSH aruande eelnõu täiendamine vastavalt avaliku väljapaneku ja arutelu tulemustele (Kobras AS)	Jaanuar–veebruar 2021
3	DP ja KSH aruande eelnõu esitamine kooskõlastamiseks ning arvamuse avaldamiseks ( <i>loetakse kooskõlastatuks 30 päeva jooksul eelnõu saamisest</i> ) (Tartu Linnavalitsus)	Veebruar 2021
	KSH aruande tulemuste lisamine DP-sse (Kobras AS)	Veebruar–aprill 2021
4	DP ja KSH aruande vastuvõtmine (Tartu Linnavalikogu)	Eeldatavalt aprill 2021, kuid sõltub detailplaneeringu menetlusest
	DP avalik väljapanek ( <i>vähemalt 30 päeva</i> ) ja arutelu ( <i>45 päeva jooksul pärast avaliku väljapaneku lõppemist</i> ) ning eelnev teavitamine vastavalt PlanS § 87 lg 5, 6 ja 7 ning § 87 lg 3 nõuetel (Tartu Linnavalitsus)	<i>Peale detailplaneeringu vastuvõtmist</i>
	DP täiendamine vastavalt avaliku väljapaneku ja arutelu tulemustele (Kobras AS)	
	DP esitamine heakskiitmiseks ( <i>60 päeva jooksul DP esitamisest</i> ) (Tartu Linnavalitsus)	
	DP kehtestamine ja teavitamine (Tartu Linnavalikogu)	



## 9. KASUTATUD MATERJALID

### Õigusaktid, eeskirjad, arengukavad jmt:

Atmosfääriõhu kaitse seadus, Riigikogu poolt vastu võetud 15.06.2016.

Eesti territooriumi haldusjaotuse seadus, Riigikogu poole vastu võetud 22.02.1995.

Ehitusseadustik, Riigikogu poolt vastu võetud 11.02.2015.

Järvamaa, Jõgevamaa ja Tartumaa maakonnaplaneeringuid täpsustav teemaplaneering „Põhimaantee nr 2 (E263) Tallinn-Tartu-Võru-Luhamaa trassi asukoha täpsustamine km 92,0–183,0“ (2012), kehtestatud Tartu maavanema 21.11.2012 korraldusega nr 686.

Kardla küla Kardla baasi maaüksuse ja lähiala detailplaneeringu ja keskkonnamõju strateegilise hindamise algatamine ja lähteseisukohtade kinnitamine, Tartu Linnavolikogu 20.02.2020 otsus nr 229

Keskkonnamõju hindamise ja keskkonnajuhtimissüsteemi seadus, Riigikogu poolt vastu võetud 22.02.2005.

Planeerimisseadus, Riigikogu poolt vastu võetud 28.01.2015.

Tartu maakonnaplaneering 2030+ (2019), vastu võetud 27.01.2017 Tartu maavanema korraldusega nr 1-1/98, kehtestatud Rahandusministeeriumi 27.02.2019 käskkirjaga nr 1.1-4/29.

„Tee projekteerimise normid“, majandus- ja taristuministri 05.08.2015 määrus nr 106.

„Tegevuse künnisvõimsused ja saasteainete heidete künniskogused, millest alates on käitise tegevuse jaoks nõutav õhusaasteluba“, keskkonnaministri 14.12.2016 määrus nr 67.

Tähtvere valla arengukava (2013-2025), Tähtvere Vallavolikogu 25.10.2012 määrus nr 1–3/ 6.

Tähtvere valla üldplaneering (2006), Tähtvere Vallavolikogu 21.07.2006 määrus nr 14.

### Andmebaasid:

EELIS (Eesti Looduse Infosüsteem-Keskkonnaregister) : Keskkonnaagentuur, 21.02.2020

Elurikkuse andmebaasi, <https://elurikkus.ee/>, 21.02.2020

Maa-ameti fotoladu, <https://fotoladu.maaamet.ee/>, 2020

Maa-ameti kaardirakendus, <https://xgis.maaamet.ee/maps/XGis>, 2020

### Muud allikad:

OÜ GeoKes, 2019. Lubatud heitkoguste projekt. Tartu maakond, Tartu linn, Kardla küla. Kardla baas.

OÜ TINTER-PROJEKT, 2018. Kardla baas, Kardla küla, Tartu maakond. Asfaltisegisti ehitus (töö nr 44-18-TP).

Teede Tehnokeskus AS, 2019. Liiklusloenduse tulemused 2018. aastal.