

## **Annemõisa tn 10, 12 ja lähiala dendroloogiline hinnang**

Annemõisa tn 10, 12, Tartu, Tartumaa



Töö nr: 23058HI2

## **Annemõisa tn 10, 12 ja lähiala dendroloogiline hinnang**

Aadress: Annemõisa tn 10, 12, Tartu, Tartumaa

Tellija: Tartu linnavalitsus, linnaplaneerimise ja maakorralduse osakond

Koostajad: Sulev Nurme, Janika Lill

Kaanepilt. Vaade uuringuala pärnaallee; 28.06.2023; Sulev Nurme foto.

©AB Artes Terrae OÜ 2023



## Sisukord

SELETUSKIRI.....	4
1. Sissejuhatus.....	4
1.1. Töö koostamise alus .....	4
1.2. Kaitsereežiim.....	4
1.3. Objekti lühikirjeldus.....	5
2. Hindamise metoodika .....	13
3. Puistu kirjeldus ja haljastuslik väärtus.....	15
3.1. Rohustu, kasvukohatüüp .....	15
3.2. Puistu .....	15
4. Ajaloolist pargiruumi markeerivad puud ja puudegrupid .....	16
5. Soovitused puistu edasiseks haldamiseks.....	19

## JOONISED

Joonis 1. Puistu plaan M 1: 500 /digiversioonis eraldi failis/

## LISAD

Lisa 1. Üksikpuude inventeerimisandmete koondtabel /digiversioonis eraldi failis/



## SELETUSKIRI

### 1. Sissejuhatus

#### 1.1. Töö koostamise alus

Käesolev töö on koostatud Tartu linnavalitsuse linnaplaneerimise ja maakorralduse osakonna tellimusel Annemõisa tn 10, 12, Tartu, Tartumaa (Skeem 1) asuva kinnistu puistu dendroloogilise inventeerimise ja hindamise kohta. Inventeerimise eesmärgiks oli määrata kinnistul kasvavate puittaimede haljastuslik väärtus vastavalt puittaimede hindamise metoodikale<sup>1</sup>.

Töö on koostatud tellija poolt esitatud 2023. a mõõdistatud digitaalsele alusplaanile (koostaja koostaja Digigeo OÜ, töö nr, DG-03-23). Töö koostasid Sulev Nurme (volitatud maastikuarhitekt 8) ja Janika Lill.

Töös kasutatud fotode autor on Sulev Nurme (pildistatud 28.06.2023).



Skeem 1. Inventeeritava ala asendiskeem (allikas: Maa-amet).

#### 1.2. Kaitsereežiim

Uuringuala ei ole riikliku kaitse all ega asu ühegi kaitsealuse objekti kaitsevööndis.

<sup>1</sup> Tallinna LV määrus "Haljastuse inventeerimise kord", <https://www.riigiteataja.ee/akt/417062020022>



### 1.3. Objekti lühikirjeldus

Uuringuala moodustab Vasula mõisa (sks Wazel) karjamõisa, Anne mõisa (sks Annenhof), park (Skeem 3). Karjamõis moodustati Anne ja Roosa talu põhjal<sup>2</sup>. Anne mõisa maad piirnesid Jaama mõisa maadega vahetult mõisasüdame piiril, pargiala lääneküljel ning ulatusid Jaama tänavast põhja poole, praeguse kalmistu aladele ning lõunast Emajõe luhani. Vasula mõis oli üks Tartumaa vanimaid mõisu, mida teadaolevalt müügiga seoses mainitakse esimest korda 1446. a<sup>3</sup>. 1631. a andis kuningas Gustav II Adolf Göran Olofssonile aadliseisuse (aadeldatuna Stiernhielm). 1636. a sai ta Vasula mõisa omanikuks<sup>4</sup>. Mõis jäi, kuni riigistamiseni Stiernhielmide perekonna valdusse. Viimane riigistamise eelne mõisa omanik oli Nikolai von Stiernhielm.

Mõisa peahoone rajati 19. sajandi I poolel. Oletatavasti rajati samal ajal ka praeguseni säilinud mõisa park (võrdle kaarte - Skeem 2 ja Skeem 3). 19. sajandi II poolel ehitati mõisasõdamesse mitmeid maakivist ja tellistest majandushooneid<sup>5</sup>. 1977. aastal inventeeriti alal järgmised mõisakompleksi hooned: peahoone, kuivati, sepikoda, rehehoone, kaalukoda, saun, vankrikuur ja sigala. Selleks ajaks olid aga hävinud tööhobuste tallid, karjalaudad ja Räpina maantee ääres asunud mõisakõrtsi hoone<sup>6</sup>.



Skeem 2. Anne mõis 1812. a kaardil *Specielle Geom.Charte von den Dörfern Gross-und Klein-Loska, auch Annenhof und der Hoflage Romo oder Freidenhof zu dem Guthe Wassula*. EAA.2072.5.486 leht 1.

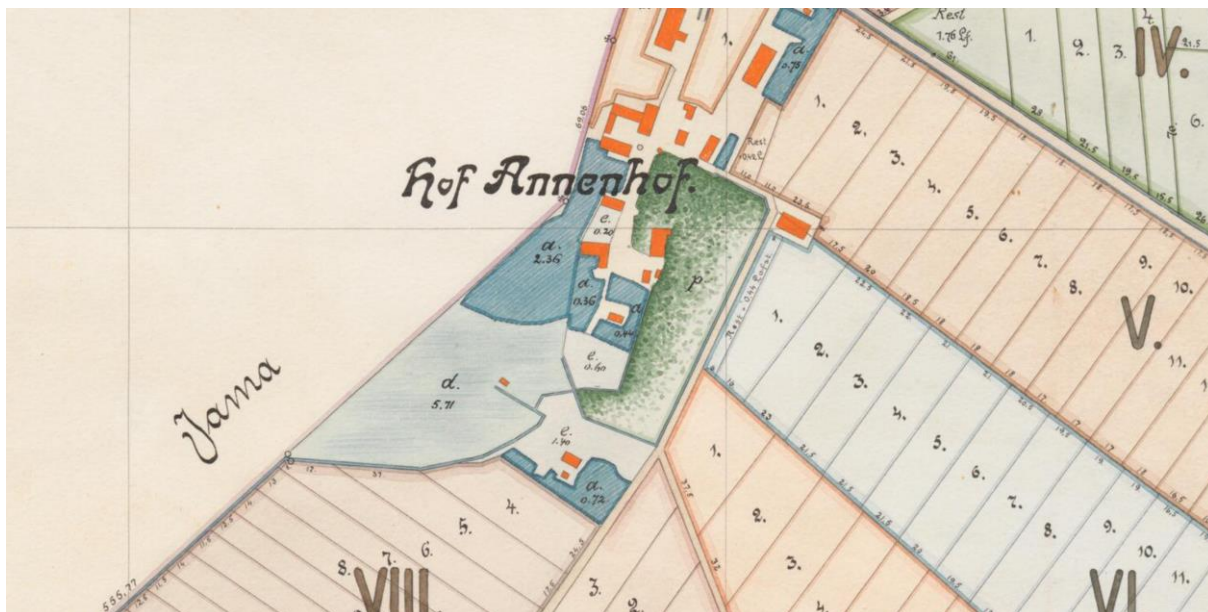
<sup>2</sup> <http://www.eki.ee/dict/knr/index.cgi?Q=Annelinn>

<sup>3</sup> <https://korvekyaline.wordpress.com/tag/vasula-mois/>

<sup>4</sup> [https://www.eha.ee/fondiloend/frames/fond\\_prop.php?id=3047](https://www.eha.ee/fondiloend/frames/fond_prop.php?id=3047)

<sup>5</sup> <https://info.raad.tartu.ee/muinsus.nsf/ab1c1415ec476b26422568d40052482e/10be2d2d99497cabc2257244006d7a75?OpenDocument>

<sup>6</sup> Annemõisa mõis. Inventariseerimine. ERA T-0-76\_001\_0015036



Skeem 3. Anne mõis, väljavõte 1911. a kaardist Karte zu dem Privatgute Wassula gehörigen Beigutes Annenhof. EAA.2072.5.489 leht 1.

1920-1930 -ndatel aastatel oli Anne mõisasüda rendil Tartu linna käes linna hoolekandeesutuste rajamiseks ja ülalpidamiseks, samuti kalmistute laiendamiseks, mõisasüdames asus vanadekodu<sup>7,8</sup>. Kuigi mõisasüdame kasutus oli muutunud ning tehti juurdeehitusi – näiteks ehitati 1933. a praegune Annemõisa 12 hoone mõisaaegse kõrvalhoone asemele, jäi selle ruumiline struktuur ja pargiala 20. sajandi alguse seisuga võrreldavalt suhteliselt samaks.

1970–1980. aastatel jäi mõisasüda vastehitatud Annelinna idapiirile ja muutus selle perifeerseks rohealaks. 1990-ndate alguses jäi mõisa peahoone tühjaks, sinna planeeritud tervisekeskust ei ehitatud. Annemõisa ja Nõlvaku tänava vahelisel alal asunud mõisa hooned, mis olid selleks ajaks halvas seisundis ning mille taastamist peeti võimatuks, lammutati 2006. aastal<sup>9</sup>. Kõrvalhoonetest on säilinud tänaseks vaid võlvkelder<sup>10</sup>, peahoonet markerib Annemõisa 12 hoone. Kuigi lammutuste ja Annelinna ehitustega on mõnevõrra hägustunud mõisaaegsest peahoonest lõunasse jääv ala ning muutunud on ajalooline sissesõidutee, on enamus pargist säilinud koos imposantse pärnaalleega.

Pargi kasutus täna on hajus, alleel käiakse koeri jalutamas ja alkohoolseid jooke tarbimas. Pargi lõunaosa on hooldatud, põhjaosa, Annemõisa 12 hoone õuealalt põhja suunas, pikalt hooldamata ja võsastuv. Pargi põhjaosa on kohati ka prahistatud tugevalt taara ja sutsukonidega, puistu piirile on visatud ka olmeprahti.

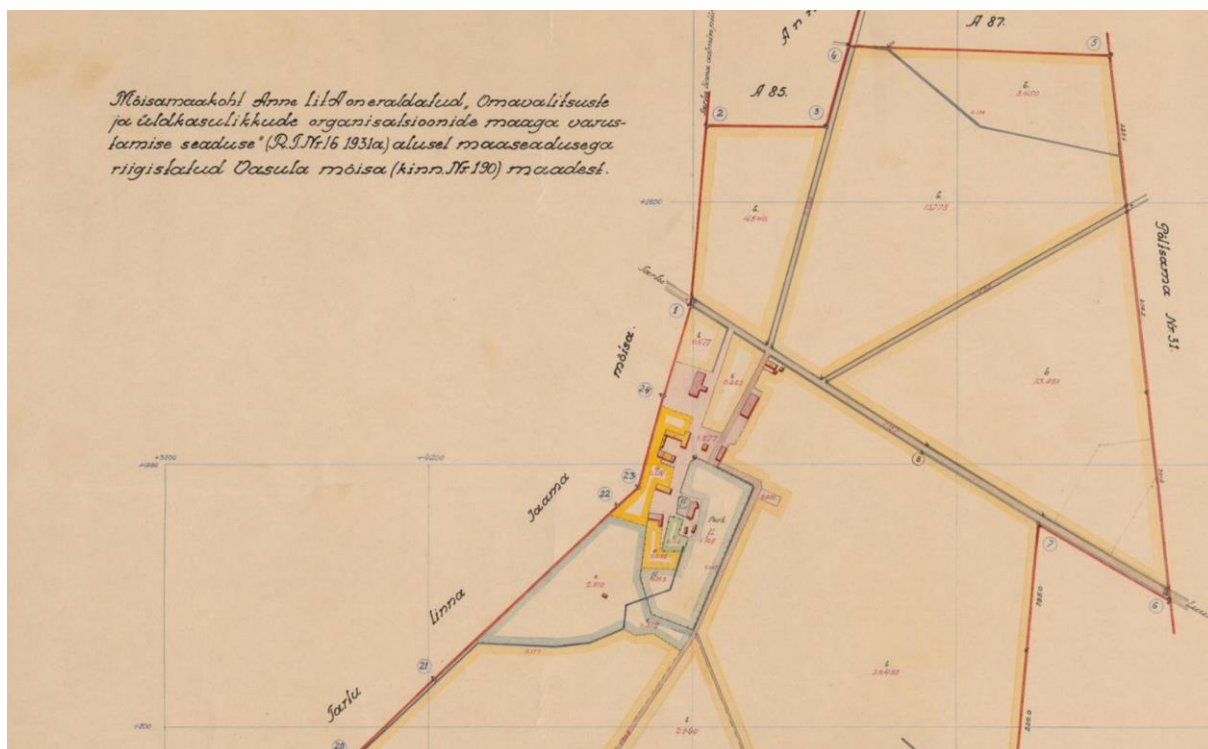
<sup>7</sup> Tartu linn laiendab piire. Kaja, nr 195, 23.08.1931.

<sup>8</sup> <https://info.raad.tartu.ee/muinsus.nsf/ab1c1415ec476b26422568d40052482e/10be2d2d99497cab2257244006d7a75?OpenDocument>

<sup>9</sup> [https://et.wikipedia.org/wiki/M%C3%B5isad\\_Tartu\\_linnas](https://et.wikipedia.org/wiki/M%C3%B5isad_Tartu_linnas)

<sup>10</sup> <https://info.raad.tartu.ee/muinsus.nsf/ab1c1415ec476b26422568d40052482e/10be2d2d99497cab2257244006d7a75?OpenDocument>





Skeem 4. Väljavõte 1932. a kaardist Tartumaal, Raadi vallas Vasula mõisast eraldatud mõisamaakoha Anne Lit.A kin.N.8492 plaan. EAA.3724.5.2649 leht 1.



Foto 1. Peahoone vare 1977. a. Olev Suuderi foto<sup>11</sup>.

<sup>11</sup> [https://register.muinas.ee/ftp/DIGI\\_2013/pdf/eraT-0-76\\_001\\_0015036.pdf](https://register.muinas.ee/ftp/DIGI_2013/pdf/eraT-0-76_001_0015036.pdf)





Foto 2. Annemõisa park 2014. a. Esiplaanil väärtuslikud tammegrupid. Foto: Google Streetview.



Foto 3. Allee põhjaosa – mingil põhjusel on põhjapoolse allee pärnad kümme-kümmekond aastat tagasi tulbastatud.





Foto 4. Vaade alleele selle lõunaosast.



Foto 5. Pärnaallee puud. Idapoolne puurida uuringuala keskosas.





Foto 6. Pargiala põhjaosa, vaade pargi siseossa alleelt.



Foto 7. Tammegrupp (keskosas) ja võsastunud pargiala (vasakul).





*Foto 8. Tammegrupid endisest härrastemajast lõunas.*



*Foto 9. Vahtra- ja haava uuendus uuringuala põhjaosas.*





Foto 10. Allee (vasakul), vana saarepuu ja tamme-pärnagrupp (paremal) uuringuala lõunaosas.



Foto 11. Ebatsuugagrupp (keskel) uuringuala keskosas, endise peahoone lähedal.





Foto 12. Elupuud (keskel) Annemõisa 12 õueala põhjapiiril.

## 2. Hindamise metoodika

Puistu hindamisel on lähtutud standardist EVS 939-3:2020 „Puittaimed haljastuses“ ning Tallinna LV määrusest "Haljastuse inventeerimise kord". Puistu on valdavalt hinnatud üksikpuudena. Mõisa pargi põhjaosas geodeetilisel alusplaanil üksikpuudena mõõdistatud 4...6 cm diameetriga tihedad loodusliku uuenduse grupid on hinnatud gruppina.

Puittaimede haljastuslik väärtus (hindamiskriteeriumid vt tabel 1) on dendroloogilisel plaanil ära toodud haljastusliku väärtuse korras etteantud värvustega (I klass – punane; II klass – sinine; III klass – roheline; IV klass – kollane; V klass – pruun<sup>12</sup>).

Iga haljastusliku objekti andmed kanti numereeritud haljastuslike objektide nimekirja (puistu koondtabel) eesti keeles, liigilühenditega. Tabelisse on iga inventeeritud puittaimede kohta kantud nimetus; haljastusliku väärtuse hinnang; puu diameeter 1,3 m kõrgusel sentimeetrites ja olemasolul eraldi lahtrisse harude diameetrid, puu võra orienteeruv läbimõõt, soovitusd hoolduseks ja märkused puittaimede vigastuste ja kahjustuste või iseärasuste kohta. Puittaimede kohta on antud sanitaarraie soovitus juhul, kui puu on ohtlik. Hooldusraie kohta on antud soovitus juhaks, kui puu takistab väärtuslikuma puittaimede kasvu ning gruppide või eraldistena hinnatud puistu osades ka harvendusraieks. Võrahoolduse kohta on antud soovitus, kui võra on oluliselt deformeerunud või puittaimel on ohtlikke/hulgaliselt kuivanud oksid.

Juurekaitsevöönd on arvestatud koefitsiendiga 0,12, va paplid, haavad ja arukased, millel on pindmise juurestiku tõttu arvestatud koefitsiendiks 0,15<sup>13</sup> (lisa 1).

<sup>12</sup> EVS 939-3:2020 tabel 5.1.

<sup>13</sup> EVS 939-3:2020 tabel 6.1.



Töö käigus mõõdeti alusplaani (M 1:500) toodud üksikpuud ja põõsad, puudegrupid; andmed on esitatud lisas 1. Mõõdetud on kokku 357 puud-põõsast ja puudegruppi. Taimed, mis alusplaani ei kajastunud, on kantud joonisele (joonis1) orienteeruvalt.

Alusplaanile kanti puittaime/grupi/massiivi number ja võra projektsiooni orienteeruv kontuur, mille värvus on valitud vastavalt väärtusklassi kaupa (tabel 1).

Hindamistulemused kajastuvad joonisel 1 ja lisas 1. Seletuskiri ja tabelid on kehtivad/loetavad koos joonisega ning vastupidi, joonis koos seletuskirjaga.

Käesolev töö ei sisalda dendropatoloogilisi täpseid hinnanguid. Märkustena on ilmnemisel kirjeldatud silmaga nähtavaid olulisi vigastusi ja kahjustusi, mis on märgitud tabelite märkuste veergu.

Käesolevas uuringus ei inventeeritud eraldi rohttaimestikku.

Tabel 1. Hindamiskriteeriumid.

<b>PUUD</b>			
Väärtusklass	Kriteeriumid	Juhis	Märkimine plaanil
<b>I väärtusklass</b> Eriti väärtuslik puu/põõsas/grupp või puistu	Dekoratiivsete ja/või pikaealiste ning haigustele ja kahjuritele vastupidavate puuliikide eriti suured ja elujõulised eksemplarid. Puud, mis on dendroloogilised haruldused või mis omavad ajaloolist või kultuuriloolist väärtust. Looduskaitse all olevad puud.	<b>Kindlasti säilitada.</b>	Punase joonega
<b>II väärtusklass</b> Väärtuslik puu/põõsas/grupp või puistu	Dekoratiivne, pikaealine ning mehhaanilistest vigastustest, haigustest või kahjuritest kahjustamata (või väikeste kahjustustega) puu. Juba kahjustatud eriti väärtuslik puu. Dekoratiivsete, haigus- ning kahjurikindlate ja pikaealiste puuliikide noored elujõulised eksemplarid. Haljastusplaani (istutusskeemi) järgi istutatud puu. Omab olulist maastikulist ja ökoloogilist tähtsust.	<b>Säilitada.</b>	Sinise joonega.
<b>III väärtusklass</b> Oluline puu/põõsas/grupp või puistu	Dekoratiivne või pikaealine ning väheste mehhaanilistest vigastustest, haiguste- või kahjurite tunnustega, kuid veel elujõuline (juurdekasvu omav) puu. Puu, mis on osa ökoloogiliselt efektiivsest haljastusega kohast.	<b>Võimalusel säilitada/võib raiuda</b>	Rohelise joonega
<b>IV väärtusklass</b> Väheväärtuslik puu/põõsas/grupp või puistu	Kiirekasvuline ja/või lühiealine puu või selliste puude isekülvne või võsundilise tekkega järelkasv, millel on arvestatav ökoloogiline tähtsus (eriti linnatingimustes). Puu, mis kahjustab või tulevikus hakkab kahjustama liigiliselt või asukohalt ala väärtuslikumat puud. Puu, mis on oma eluea lõpul kas vanuse või kahjustuste tõttu. Puu, mis on allasurutud seisundis. Linnahaljastuse seisukohalt väheväärtuslik puu, mida võib säilitada kui biomassi, kuid mis on soovitatav likvideerida või asendada väärtuslikumate puuliikidega.	<b>Võib raiuda.</b>	Kollase joonega
<b>V väärtusklass</b> Likvideeritav (raiutav) puu/põõsas/grupp või puistu	Surnud või tugevalt kahjustunud, inimese elule, tervisele või varale ohtlik puu. Puu, mis varjab ja kahjustab I ja II väärtusklassi puid või muud haljastust.	<b>Kuulub raiumisele, säilitades tuleb ohutustada</b>	Pruuni joonega



### 3. Puistu kirjeldus ja haljastuslik väärtus

#### 3.1. Rohustu, kasvukohatüüp

Uuringuala lõunaosa rohustu moodustab intensiivselt niidetav kõrreliste enamusega liigivaene muruala. Põhjaosa rohttaimestiku moodustab hooldamata võsastuvale lehtpuuenamusega pargile ja naadi-kasvukohatüübile iseloomulik lopsakas rohustu. Looduslik kasvukohatüüp ei ole lõuna osas säilinud, põhjaosas, tänu hoolduse lakkamisele, osaliselt säilinud/ tagasi kujunemas.

Kasvukohatüübi väärtus tervikuna on IV, põhjaosas III.



Foto 13. Üleminek tihedalt niidetud alalt niitmata alale. Niitmata alal naadi kasvukohatüübile iseloomulik taimestik. Keskel tagaplaanil uuringuala pärnadest tähelepanuväärseim üksik pärn.

#### 3.2. Puistu

Uuringuala vanema puittaimestiku vanus on 150...180 aastat, üksikpuudel (tammed) puistu põhjaosas, endise peahoone ümbruses võib vanus olla ka suurem. Valdavaks puuliigiks, kui välja arvata pärnaallee, on harilik tamm, mis on istutatud gruppidega endise peahoone ümbrusesse, markerib endisaegset sissesõiduteed ning gruppidega ka endisaegsest peahoonest lõunasse jäänud avatud muruala lõunaosa (nt puud nr 1-15, 219-227; 291, 292 jt). Pargi lõunaosas on tammedele istutatud grupina ka pärnasid. Tammegrupid on enamuses hästi hooldatud, kuid endisaegsest peahoonest läände jäävas, pargi võsastunud põhjapoolses osas, on tammed mattunud kiiresti kasvavasse looduslikku uuendusse (nt puud nr 309, 313, 317, 318). Aktsentidena on istutatud arvatavasti 19. sajandi lõpul ajastule iseloomulikult kontrastne ebatsuugagrupp endise peahoone lähedale (joonis 1, 256-258). Peahoonest



kagus asub ka suuremõõtmeline harilik pärn, mille istutusaeg võib jääda 19. sajandi I poolde (joonis 1, 197). Allee on olnud 2,5-3,0 m kõrguselt põetud.

Jaamamõisa 12 juurde on istutatud arvatavasti 1930-ndatel grupina elupuid.

Pargile iseloomulikuks on läänepärna enamusega pärnaallee pargi ida-ja põhjapiiril. Puud on valdavalt elujõulised, kuid pargi põhjapiiril looduslikku uuendusse mattumas ning põhjapoolse alleeosa läänepoolsetest puudest on vähemalt 6 puud tulbastatud. Allee on säilinud visuaalselt terviklikult.

Põõsaid on pargis vähe. Gruppidega leidub põõsaid endise peahoone ümbruses ja Jaamamõisa 12 hoone ümbruses. Peahoone kõrval asunud sirelihekk on üle kasvanud ja täis kasvanud vahtra peenikest uuendust. Sireli heki taha on tekkinud lumimarja loodusliku levimisega mitmesajaruutmeetri suurune lumimarjaga tihedalt kaetud ala. Jaamamõisa 12 kõrval asuv kibuvitsamassiiv on lõhutud ehitustegevusel ja maetud prahikoorma alla (joonis 1 – grupp 89).

Viidatud tammegrupid on pargiruumi seisukohalt arvestades väga väärtuslikud, kuid arvestades vanadele puudele tüüpilisi kahjustusi tüvemädanikest jt seenhaigustest, siis enamuse haljastuslik väärtus on määratud II klassi. Pärnaallee on valdavalt II väärtusklassis tulenevalt tüvemädanikust, mis kahjustab enamust alleepuudest (avatud õõnsused).

Pargi põhjaosa Annemõisa 12 ja pargi piiri vahel on võsastunud valdavalt hariliku vahtra ja raagremmelga loodusliku uuendusega.

Vanemate üksikpuude seisund on valdavalt rahuldav. Võrahooldust vajab 87 puud. Jalal kuivanud või kuivavaid puud, mis tuleb eemaldada, on 10 (89, 152, 157, 178, 201, 204, 235, 254, 274, 297), väärtuslike puude võradesse kasvavaid puud, mis on soovitatav eemaldada on 22 – enamus harilikud vahtrad ja remmelgad. 4 puudegrupis tuleb teha harvendus, säilitades üksikud perspektiivsed elujõulised taimed (162, 232, 237, 270,). 4 pargiruumiliselt väärtuslikku puud (23, 57, 76, 197) võivad olla murdumisohtlikud, mistõttu tuleb puud ohutustada või kui see ei ole võimalik, siis äärmisel juhul puud raiuda.

Täpsemalt on uuringuandmed esitatud joonisel 1 ja lisa 1.

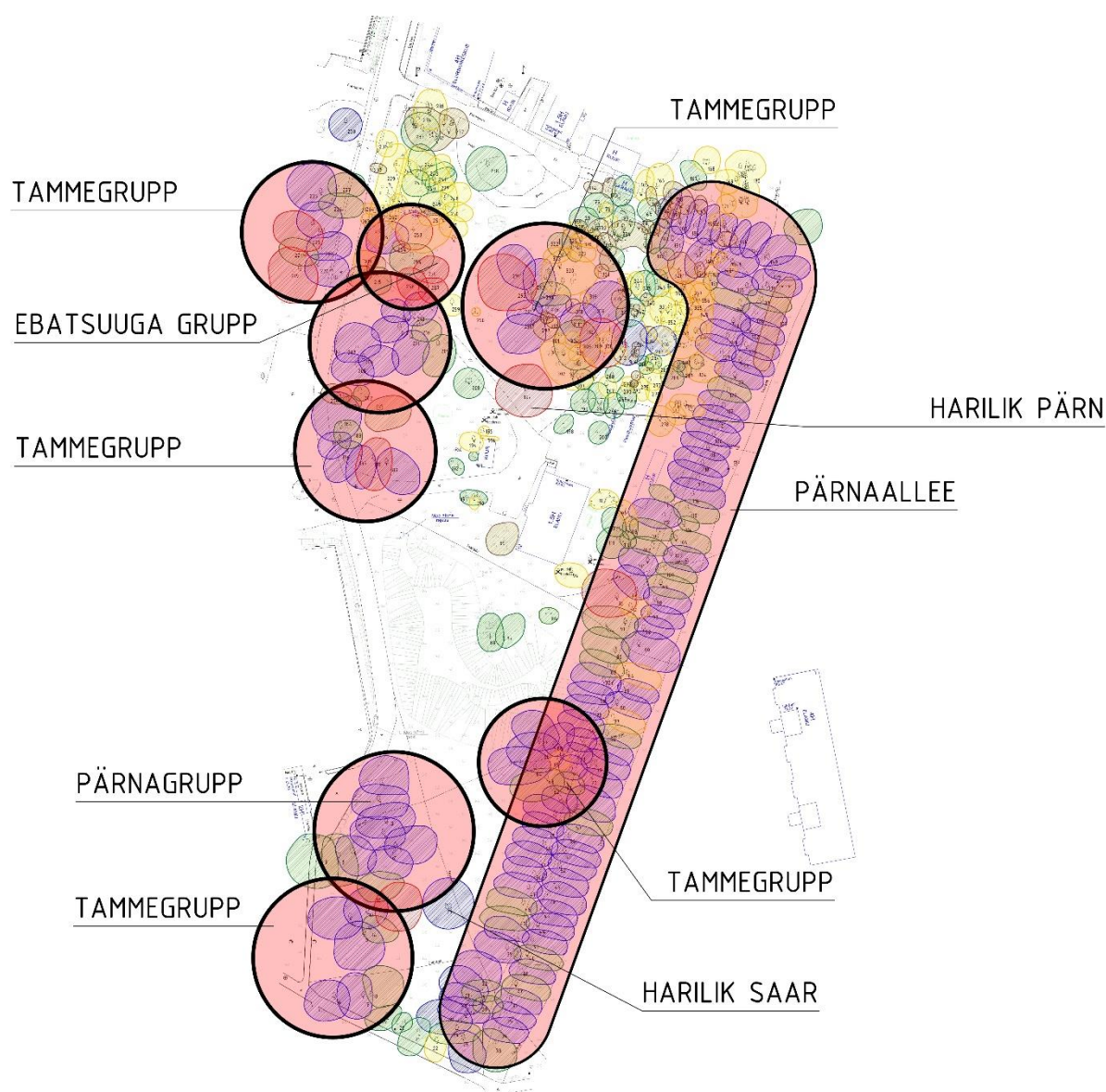
#### 4. Ajaloolist pargiruumi markeerivad puud ja puudegrupid

Annemõisa mõisaparki markeerivad tänini 19. sajandist – 20. sajandi alguses tehtud tamme-, pärna- ja ebatsuugaistutused ning läänepärna allee (Skeem 5). Tammegrupid ning läänepärna allee määratlevad pargiruumi 20. sajandi alguse seisuga. Lõuna osas asuvad tamme- ja pärnagrupid määratlevad pargi lõunaosa ulatuse.

Võimalikud 19. sajandil ja 20. sajandi alguses istutatud puud on välja toodud tabelis 2. Ajaloolistesse istutustesse kuuluvad puud tuleb säilitada. 4 pargiruumiliselt väärtuslikku puud (23, 57, 76, 197) võivad olla murdumisohtlikud, mistõttu tuleb nende puude puhul eelistada võrahooldusvõtteid jm arboristitegevusi mis võimaldavad puud ohutustada ja säilitada. Eelistada kuivamisel tüvede säilitamist elustikupuudena, is samal ajal markeerib ka ajaloolist pargikompositsiooni.







Skeem 5. Ajaloolistest istutustest 19. sajandil ja 20. sajandi alguses pärinevad puude paiknemine.

Tabel 2. Ajaloolistest istutustest 19. sajandil ja 20. sajandi alguses pärinevad puud.

Puu nr plaanil	Liigilühend	Läbimõõt	Väärtusklass
1	Ta	52	2
2	Ta	64	2
3	Pä	54	2
5	Pä	59	2
6	Pä	65	2
7	Ta	62	2
10	Ta	54	3
11	Ta	72	1
12	Ta	52	2
13	Ta	56	2
15	Ta	68	2
16	Ta	62	2
17	Pä	58	2
18	Pä	57	3
23	Sa	58	2
25	Pä	55	2
26	Ta	64	2
29	Pä	63	2
31	Pä	55	3



32	Pä	68	2
33	Pä	61	3
34	Pä	59	2
35	PäL	52	2
36	PäL	52	3
37	PäL	52	3
38	PäL	55	2
39	PäL	58	2
40	PäL	71	3
41	PäL	56	2
43	Pä	86	3
44	Pä	78	2
45	Pä	50	2
47	Pä	56	2
48	PäL	78	2
49	PäL	58	2
50	PäL	60	2
52	Pä	79	2
53	Pä	82	2
54	PäL	54	2
55	PäL	56	2
56	Pä	57	2
57	PäL	60	3
58	Pä	59	2
60	PäL	58	2
62	Pä	72	3
63	Pä	52	3
64	Pä	71	2
66	Pä	63	2
67	Pä	50	2
70	PäL	60	2
71	PäL	55	2
72	PäL	55	2
74	PäL	75	2
75	PäL	59	2
76	PäL	84	3
77	Pä	64	4
78	PäL	59	2
79	PäL	61	2
80	PäL	55	2
82	PäL	55	2
83	PäL	59	3
84	PäL	64	4
85	PäL	66	3
90	PäL	86	2
91	PäL	73	3
92	PäL	54	2
93	PäL	56	2
97	PäL	64	2
98	PäL	84	2
99	PäL	88	3
100	Pä	63	3
101	Pä	91	2
102	Pä	76	3
103	PäL	79	2
104	PäL	79	3
105	Pä	74	3
112	Pä	74	2
115	PäL	66	3
116	PäL	90	2
117	PäL	65	2
118	PäL	77	2
119	PäL	67	2
120	PäL	81	2
121	PäL	64	2
122	PäL	76	2
123	PäL	77	3
126	PäL	66	2
128	PäL	59	2



129	PäL	59	2
130	Pä	69	2
131	PäL	60	2
132	PäL	74	2
134	PäL	56	3
135	PäL	53	2
136	PäL	56	2
137	PäL	62	3
138	PäL	65	2
139	PäL	65	2
140	PäL	65	2
143	Pä	77	2
144	PäL	63	2
146	PäL	56	2
147	PäL	57	2
149	Pä	67	4
153	Pä	73	2
154	PäL	90	2
156	PäL	65	2
160	Pä	60	2
161	PäL	64	2
172	Pä	79	3
173	Pä	86	5
175	Pä	62	3
180	Pä	58	3
181	Pä	51	2
182	Va	70	3
184	Ta	57	2
186	Ta	70	2
188	Ta	74	1
189	Ta	66	2
197	Pä	103	1
205	Ta	56	2
206	Ta	67	2
207	Ta	68	2
211	Ta	58	2
212	Ta	53	2
213	Ta	64	2
214	Ta	50	2
219	Ta	83	1
223	Ta	62	1
224	Ta	65	2
225	Ta	78	2
238	Va	75	3
290	Ta	52	2
291	Ta	57	2
292	Ta	86	1
293	Ta	66	2
294	Ta	62	3
295	Ta	55	2
297	Ta	60	5
305	Ta	78	3
309	Ta	93	1
310	Ta	52	2
313	Ta	53	2
317	Ta	50	2

## 5. Soovitused puistu edasiseks haldamiseks

Kuna tegemist on ajaloolise ning kultuuriväärtuslikult huvipakkuva pargiga on edasisel haldamisel oluline säilitada ja välja tuua pargi ajalooline planeering ning struktuur. Soovitav on park komplekselt rekonstrueerida arvestades võimalikult säilinud ajaloolise ruumistruktuuri säilitamist.



Puittaimede kaitsel lähtuda minimaalselt ajalooliselt väärtuslike puude puhul minimaalsest juurestiku kaitsevööndist (lisa 1). Allee puhul määrata juurekaitsevööndiks allee ridadel 11 m tüvedest allee välispiiri suunas.

Puistu edasisel haldamisel on soovitatav teostada alljärgnevalt kirjeldatud esmased tegevused:

- säilitada kõik I-II klassi puud ning kõik III klassi puud, mille diameeter on üle 40 cm; allees ja ajaloolistes tamme-pärna gruppides võib IV klassi määratud, tugevalt kahjustatud puud eemaldada vaid siis, kui arboristi hinnangul nende võrade hooldusega ei ole võimalik tagada puude ohutust ja/või kestvust;
- eemaldada jalal kuivanud ja kuivavad puud ning väärtuslike puude võradesse kasvavad väheväärtuslikud (eelkõige remmelgad, vahtrad) puud; raietel lähtuda tabelis 1 antud soovitustest, kuid üle 10 cm jämeduste puude raiel otsustada iga puu säilitamise/mittesäilitamise osas eraldiseisvalt vastavalt raiumise läbiviimise hetkeks välja kujunenud olukorrale;
- viia läbi pargi põhjaosas hooldusraie, mille käigus eemaldatakse vahtra ja remmelga looduslik uuendus, millel puudub kasvuruum; raiel säilitada üle 40 cm puud ning eelistatult tammed ja pärnad, millele on tagatud või võimalik tekitada kasvuruum;
- noored peened puud (IV väärtusklassi määratud puud), mis on allajäänud või deformeerunud võraga ning mille kohta pole tabelis (lisa 1) antud hooldus- või raiesoovitust, võib eemaldada, kui neile ei ole võimalik tagada võrahooldusega normaalse võra arengut ning hooldusraiete järgselt või naaberpuude võrahooldusega kasvuruumi;
- pargi põhjapiiril olev juurevõsust tekkinud haavagrupp tuleb harvendada, soovitatavalt säilitada 2-5 puud, millele on tagatud kasvuruum;
- hooldada sirelimassiiv nr 229, eemaldades esiteks sissekasvanud vahtra uuenduse ning seejärel, vastavalt olukorrale, otsustada võrahooldusstrateegia;
- ülepinnaliselt tuleb üle vaadata puude võrad ning teostada võrahooldus, eelkõige kuivanud okste lõikus ja võrade puhastus;
- allee tulbastatud puude võrad vajavad kujunduslõikust;
- põõsastele tuleb teha minimaalselt võrahooldus, et tagada nende esteetiline välimus, eemaldada eelkõige kuivanud oksad ja sisse kasvav lehtpuude uuendus; suured põõsamassiivid on soovitatav säilitada olevas mahus;
- üle 50 cm puude võrad tuleb jooksvalt üle vaadata iga-aastaselt ning vajadusel jooksvalt eemaldada tekkinud kuivanud ohtlikud oksad.

Arvestades uuringuhetkel valitsenud põuast olukorda, millest tulenevalt oli niidetud aladel rohttaimestik 40...50% ulatuses kõrbenud, on soovitatav kaaluda praegu intensiivselt niidetaval alal niitmistiheduse vähendamist ja niitmiskõrguse suurendamist. Tihedamalt on soovitatav niita teede ümbrus ja vajadusel tegevuskohad, muud pargiala võiks hallata näiteks lilleniiduna, mida niidetakse 2 korda aastas (juulis ja vajadusel teine kord septembris). Selline niitmine mõjub põuaperioodil soodsalt ka puittaimedele.

Võsastunud pargialal teha esmane loodusliku uuenduse raie ning seejärel niita iga-aastaselt 1-2 korda, et vältida edasist võsastumist.

Puude raie- ja hooldustööd tuleb lasta teha ajaloolise pargi hoolduskogemusega kutsetunnistusega arboristil, et vältida kasvama jäävate puude vigastamist. Raied ja hooldustööd tuleb teostada väljaspool lindude pesitsusperioodi (oktoober-märts).



Anne mõisa park on piirkondliku ajaloo ja linnaruumi kujunemise seisukohalt oluline, kuid laiemalt teadvustamata objekt. Seepärast on soovitatav kaaluda vastavasisulise infotahvli paigaldamist nt Annemõisa 12 sissesõidutee juurde olevasse parklasse vm sobivasse kohta.

