

Tähtvere Selts teostas detsembris 2016/jaanuaris 2017 läbi online- küsitluse Tähtvere elanikele seas, eesmärgiga selgitada välja elanike arvamused ja ettepanekud linnaosa arengu ja Tartu linna uue üldplaneeringuga seotud teemadel.

Üldplaneeringut puudutavad küsimused ja sõnastused kooskõlastasime küsitluse eel Tartu Linnavalitsusest Indrek Rannikuga ja on taotluslikult pigem must-valged, et saada hoiakutest selgem ülevaade. Küsimustiku eel ja vajadusel ka küsimuse juures olid viited materjalidele, mille kohta inimestel arvamust küsisime. Küsimustik on leitav internetiaadressil:

https://docs.google.com/forms/d/1dKDxvO-uKrsxb2uuGhskWP2ZJKb22SYivYnZOdesnIA/viewform?edit_requested=true

Vastajaid kokku oli 64, kes kõik on Tähtvere linnaosa elanikud (Tähtvere Seltsi liikmeid üldse kokku on 86 inimest seisuga 27.01.2017).

Allpool toome välja kõikide küsimuste kõik vastused, mis annavad ülevaate ja läbilõike ning palju põhjalikku infot arvamustest, ettepanekutest, probleemidest, lahendustest ja parendamist vajavatest oludest Tähtvere linnajaos.

1. Kus on Sinu arvates Tähtveres jalgrattaga liiklemisel ohtlikud kohad (nimetada ristmikud, pöörded, tänavad)?

Veski tn. mis saab alguse Katoliku kiriku juurest. Veski-Näituse ristmik. 6-tee rist kuni Hiie tn-ni
Taara pst Hiie tn poolne osa, Taara pst ja Hurda rist
Näituse-Kastani-Taara pst ristmik.
Taara pst. Hiie tänava poolne ots, Vaksali tn alates Näituse tänavast kuni Tuglase tänavani (eriti pimedas). Tug
Jakob Hurda ja Vaksali tänava ristmik. Autodel kiirus suur.
Taara pst osa, kus puudub kõnnitee; Kreutzwaldi tänava kõnnitee kõrged äärekivid ristmike kohtadel.
Pole ohtlikum kui mujal linnas.
Ma ei kasuta jalgratast, seega ei oska vastata.
Ei liikle jalgrattaga palju. Lapsed sõidavad peamiselt pargis. Laulupeo puiestee on ohtlik laululava taga, sest hoolimata keelumärkidest sõidavad trennist koju minejad sageli tänava sellel lõigul, kus liiklus on lubatud üksnes teenindavatele autodele (seda ka üksnes tänava Maaülikooli poolsest otsast sisse sõites). Sageli on autodega sõidetud mänguväljaku sissepääsu juurde jalavaeva vähendamiseks, ja sageli on autosid seal õige mitu.
Hurda tn ja vikerkaare rist

<p>Veski-Näituse, Laulupeo pst-Jakobi, Taara puiestee ristmikud, sh Taara/Jakobsoni/Koidula/Jannseni (kuuetee rist)</p>
<p>Näituse tänava ja Vallikraavi ristmikul on nüüd kõrgendatud ristmik aga seda ei ole näha ja kui sa rattaga mäest alla sõidad siis see äkkhüpe on ikka päris ohtlik. Kergliiklustee lõppeb Taara ja Näituse lõpus ning nüüd peaks kuidagi suubuma mööda Näitust vanalinna poole.... see on lihtsalt väga segane. Uus raudtee ülekäik on ka väga vastik, ma saan aru, et see on Eesti raudtee üldpraktika aga see on lihtsalt kohutav. Õnneks siin ei pea tegema 90 kraadiseid pöördeid nagu Tallinnas. Kui see on reguleeritud raudtee ülekäik siis võiks olla nii, et kui autodel läheb latt ette siis läheb ka jalakäijatel latt ette, mitte, et jalakäijad pevad koguaeg nende torupiirete vahel piruette tegema. Vaksali tänava servas olev kergliiklus/kõnnitee vajab hädasti remonti.</p>
<p>1.) Kuu tee rist (Taara pst). Tegemist on pimedas ristiga, konteinerid ja parkivad autod tõkestavad vaatevälja 2.) Taara pst. (Hiie tn poolne jupp) 50+ km/h kihutavad bussid ja autojuhid testivad autode võimekust sel lõigul (ja suvisel ajal teevad alaealised öösiti kiirendusvõistlusi võrride-mopeedidega). 3) Taara pst. ja Hurda tn ristumiskoht. Taas kiirendavad autod ja palju õnnetusi. 4.) Kogu Taara pst. - liikluskorraldus on paljudele, kes ei ela siinkandis keeruline, näiteks ei märgata "stop" märke ega "anna teed" märke. 5.) Hermannini tn (kesklinnapoolne osa) - kasutatakse samuti autode kiirendusalana.</p>
<p>Mul pole ei jalgratast ega autot, seega ei oska järgnevate küsimuste kohta midagi vastata.</p>
<p>vaksalist näitusesse parempööre üle raudtee</p>
<p>Taara puiestee lõpp, kus pole kõnniteed (lastega liigeldes)</p>
<p>Jakobi mägi, Taara pst-Jakobsoni jt (kuuetee) rist</p>
<p>Oru ja Hermannini ristmik</p>
<p>Ohtlik on see kui rattur ei tunne liikluseeskirju ja käitub vaheldumisi "jalakäijana" ja "autona", tekitades segadust.</p>
<p>A.Haava-Näitise ristmik, Näituse-Veski ristmik</p>
<p>Vaksali-Hurda rist, Taara pst Hiie tn ots.</p>
<p>Jakobi mäest alla ja üles sõitmine</p>
<p>Olen nii jalgsi, autoga kui ka rattaga liikleja. Seepärast arvan, et ohtlikuks teeme me olukorrad ise. Näen, kui palju on rattureid, kes ise ei jälgi liiklust ja samamoodi kehtib see autojuhtide kohta. Me ei saa lõpmatuseni liiklejate eest ära mõelda. Liikluseeskirjad on ju selleks, et nende kohaselt ohutult liigelda. Olgu siis jalakäijana, ratturina või autojuhina.</p>
<p>ei liigu rattaga</p>
<p>Taara pst-ga ristuvad tänavanurgad, Vikerkaare tn-ga ristuvad tänavanurgad</p>
<p>Jakobsoni ja Taara pst nn kuue tee ristmik (üldiselt on seal rahulik aga ristmik on raskesti hoomatav).</p>

Hurda ja Taara pst ristmik ning Näituse tn ristmikud (liiklus tihedam, sõidukite kiirused suuremad).
Hurda-Taara pst. ristmik
Kreutzwaldi-Tuglase rist
Pole ohtlikke kohti
Ei tea
Ei oska öelda, sest ei sõida linnas jalgrattaga
Ei tea olevat midagi eriliselt ohtlikku.
ei liigu jalgrattaga
C.R.Jakobsoni, Taara pst,Janseni ja Koidula rist (kuuete rist)
Tähtverest kesklinna viiv Jakobi mägi ja Tähtvere-Kroonuaia-Jakobi-Baeri tänava ristmik.
Jalgrattateedele pööratakse tähelepanu, aga täiesti puudub jalakäijatele/jalgratturitele tee Hiie tänava ja Tuglase tänava vahel piki raudteed , on see nüüd Vaksali või Tammsaare tänava nime all. Seal on isegi üks bussipeatus, aga edasi minekuks pole kuhugi jalgteed. Ja kuna tänav on sirge ja piki raudteed, kiputakse seal ka kihutama.
6 tee rist
Kuuete rist (palju pargitud autosid, mis piiravad vaatevälja).
ei tea, oleme piirkonnas elanud suhteliselt vähe
Taara t ja Hurda t ristmik
J.Hurda-Taara pst. ristmik
Kreutzwaldi-Tuglase ristmik, Hiie-Koidula-Kreutzwaldi ristmik
Hurda-Taara pst ristmik, 6-tee ristmik, Jalgrattatee puudumine lõigul Tähtvere pargi lõpp-EMÜ spordihoone.
Taara pst.- Näituse ristmik, Hurda-Taara pst.ristmik
Hurda-Taara pst ristmik. Keset alleed kulgev jalgrattur võib pidurdamata sõita ristmikule. Sellele ristmikule jalakäijate, sic!, ülekäiguraja tekitamine ilma jalgratturite kiirust piiravate väravate vms lisamiseta võib osutuda kuritegelikuks.
Jakobsoni/Koidula/Janseni/Taara pst rist, Hurda ja Taara pst rist, Näitus ja Kastani rist
Tähtvere on üsnagi turvaline.
Ma ei liikle jalgrattaga
vaksali tänaval hurda ja näituse vaheline ala, sest hetkel on seal valgustus väga kehv
ei oska vastata, kuna ei sõida jalgrattaga
Taara pst-Hurda ristmik
Kõik ristmikud on alati ratturile ohtlikud.
Tähtveres ei ole jalgrattaga liikle misel ohtlikumaid kohti, kui ükskõik kus mujal linnaliikluses. Jalgrattaga sõitmiseks turvaline piirkond.

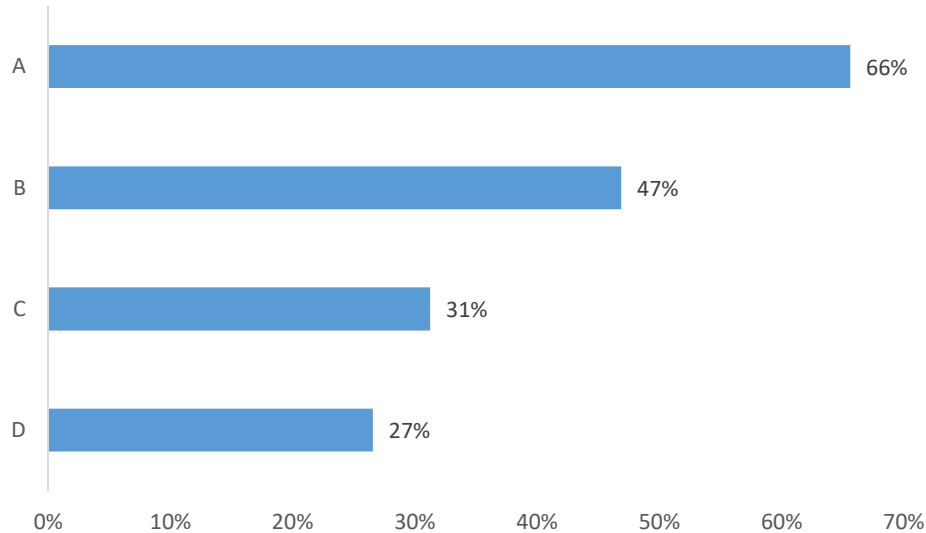
<p>Taara pst Jakobsoni (kuuete rist) ristmik ja Hurda, Vaksali, Näituse ühinemise ala (koht, kus Hurda ühineb Vaksali tänavaga ehk raudteeülesõidu eelne ristmik Hurda tn lõpus)</p>
<p>Ohtlik võib olla igal pool. Ehk parema käe ristmikud üldiselt. Jalgratturid tihti ei pea kinni liikluseeskirjadest.</p>
<p>Vaksali-Näituse ja Veski-Näituse ristmikud</p>
<p>Taara/Näituse, suunaga Tähtvere poole; Veski rattateelt Näitusele pööramine suunaga Tähtvere poole; Anna Haava/Vikerkaare/ Hermannri rist eriti kui tuled Anna Haava poolt.</p>
<p>ei oska öelda, olen alati ise väga ettevaatlik</p>
<p>Taara pst alleelt Hurda tänava ületamine, Taara pst lõpust pööre vasakule Näituse tänavasse (ma ei, kus seal jalgrattur peaks sõitma)</p>
<p>Veski-Näituse ristmik</p>
<p>ei ole kogemust</p>
<p>Taara-Hurda ristmik, kuuete ristmik, Näituse-Veski ristmik, Haava-Näituse ristmik, Hurda-Vaksali ristmik. (Koht, kus Hurda ühineb Vaksali tänavaga ehk raudteeülesõidu eelne ristmik Hurda tn lõpus)</p>
<p>Ei liikle väga palju rattaga, kuna puuduvad kergliiklusteed.</p>
<p>Taara pst - Hurda ristmik (piiratud nähtavus), Taara pst - Jakobsoni - Janseni - Koidula ristmik (kuuete rist, väga kaootline liikluskeem), Janseni-Hiie-Vaksali-Tammsaare tn ristmik (väga kaootlineliikluskeem), Tammsaare tänav terves pikkuses, eriti lasteaia juures (lasetaia peavärvate juurde ei lähe ühtegi kõnniteed!)</p>

2. **Kuhu soovid lisaks joonisel** (e-kirja veebilinki alt failis "Kergliikluskeem.pdf" või nähtav otselingil <https://drive.google.com/open?id=0B9OTpi1wWrKLVdHVa3EzV01LVUU>) **näidatule täiendavate jalgrattateede rajamist (nimetada tänavad ja lõigud)?**

<p>ei liigu rattaga</p>
<p>ei ole vaja</p>
<p>Ei pea täiendavaid jalgrattateid vajalikuks. Kuna järgmist küsimust ei saa kommenteerida, siis küsin siin: Miks ei ole vastusevarianti, et "Olen eskiislahendusega tutvunud, aga ei pea selle teostamist vajalikuks"?</p>
<p>Ei soovi rohkem. Miks järgmisele küsimusele ainult ühesugused vastusevariandid on? Mis siis, kui ma ei ole ühegi vastusevariandiga nõus?</p>
<p>ei tundu vajadust olevat</p>
<p>Hurda tn kergliiklustee v jalgrattarada</p>
<p>Hurda tn.</p>
<p>hurda tn. täies ulatuses</p>

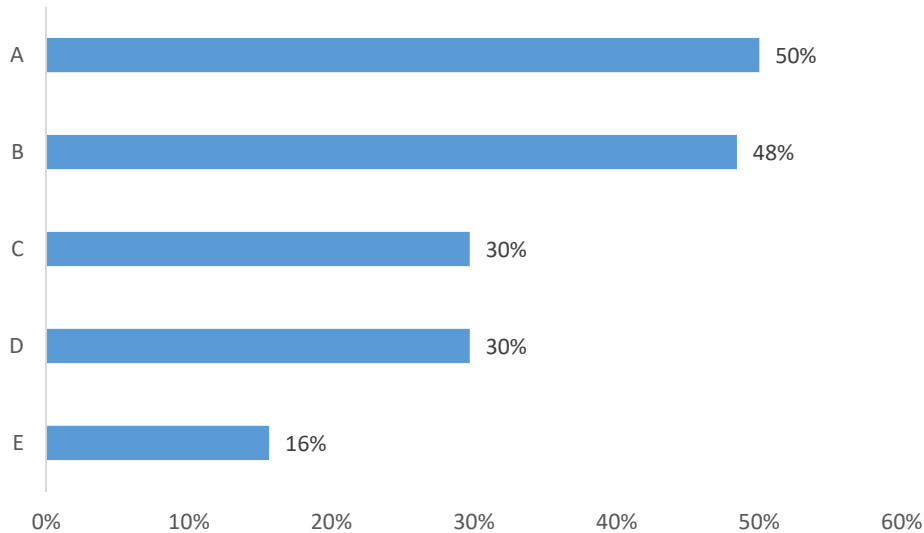
Jakobi mägi
Joonisel näidatutest piisab
Joonisel olev on üsna piisav.
Kastani tn Näituse-Riia tn lõigus
Kastani tänav kogu ulatuses
Kreutzwaldi tänavaste edasi Tallinna poole , hakatuseks kuni Kärevereni
Lisada ei soovi
Minul täiendavaid ettepanekuid ei ole. Samas kopeerin siia ühe linnaosa elaniku ettepaneku elanike Facebooki grupist: Mart Siigur kirjutas: Kiidan ettevõtmist! Üks küsimus siiski. Kas saaks pakkuda ka sellist varianti (rääkides ise autojuhina ning suvel ka pooleldi jalgratturina), et vaidlustada/vaielda linnaga nende jalgrattateede osas? Hea näide oleks Näituse tänav (mis minuarust niigi kitsas tänav), kus on hetkel tehtud selline õnnetu jalgrattatee, kus pooled autojuhid sõidavad kas rattatee peal või siis pooleldi vastassuunas.Kogu selle aja jooksul, kui see õnnetu joon seal sõidutee peal on olnud, olen kohand täpselt ühte jalgratturit (läbin seda lõiku igapäevaselt). Ehk kokkuvõttes ei julge jalgratturid nii või naa nende peal sõita ning autojuhile on ta lihtsalt ebamugav. Olgugi et näituse tn kõnniteedel on niikuinii märk, et võivad sõita nii ratturid kui ka autod. Kuskilt kuulsin, et sarnane plaan on ka vaksaliga...
Need oleks piisavad
Olen pakutuga rahul.
Oluline oleks ühendada Tähtvere kesklinna/jõega. Näiteks Veski-Näituse-Baeri-Kroonuaia/Laia tänava kaudu.
Otseselt ei ole Tähtveresse vaja jalgrattateid kunstlikult juurde rajada. Liikluskoormus on linnaosas pigem väike.
Skeemil olev on minu arvates piisav. Tähtveres saab üldiselt jalgrattaga kenasti sõita.
Taara pst - Hiie tn-ni
Taara pst Hiie tänava poolne osa.
Taara puiestee Jakobsoni tn ja Hiie tn vaheline lõik tuleks välja ehitada puiestee ja rattateena.
tundub, et on planeeritud piisavalt, ei oska midagi lisada
Vaksali tänav.
Vaksali, Tuglase, Betooni

3. Hurda-Taara ristmikule on tehtud jalakäijate huvides liikluse rahustamiseks ja parkivate veokite kaugemale nihutamiseks eskiislahendus (nähtav siit <https://drive.google.com/file/d/0B9OTpi1wWrKLRkVqcjZ5QktwZnM/view>).



A	Olen eskiislahendusega tutvunud ja pean selle teostamist vajalikuks (eskiisist teostuseni võib minna aastaid).
B	Lisaks soovin eskiislahenduse teostamiseni ristmiku lähistel nähtavuse parendamiseks parkimiskorralduse ümbertegemist (ristmiku läheduses parkimise keeluala kaugemale nihutamist, suurte veokite parkimise keelamist).
C	Lisaks soovin eskiislahenduse teostamiseni ristmiku lähedusse kihutajate rahustamiseks kiirustõkendite paigaldamist.
D	Lisaks soovin eskiislahenduse teostamiseni Hurda-Taara ristumiskohal puiesteede otstesse kergliiklejate turvatõkendite paigaldamist (selliseid, nagu raudteeülesõidukohtades), et jalgratturid ei saaks pidurdamata puiesteelt autoteele sõita.

4. Kus on Sinu arvates Tähtveres ohtlikud ristmikud, mis vajavad täiendavat reguleerimist?



A	Hurda ja Taara puiestee ristmik.
B	Taara ja Näituse ristmik (Taara puiesteelt autoga Näituse tänavale pööramine)
C	Anna Haava ja Näituse tänava ristmik.
D	Lisaks on veel ohtlikke ristmikke Tähtvere piirkonnas.
E	Ei tea.

5. Täienda eelmist punkti ja too välja veel ohtlikke ristmikke Tähtveres (nimeta aadress, kirjelda asukoht ning probleem):

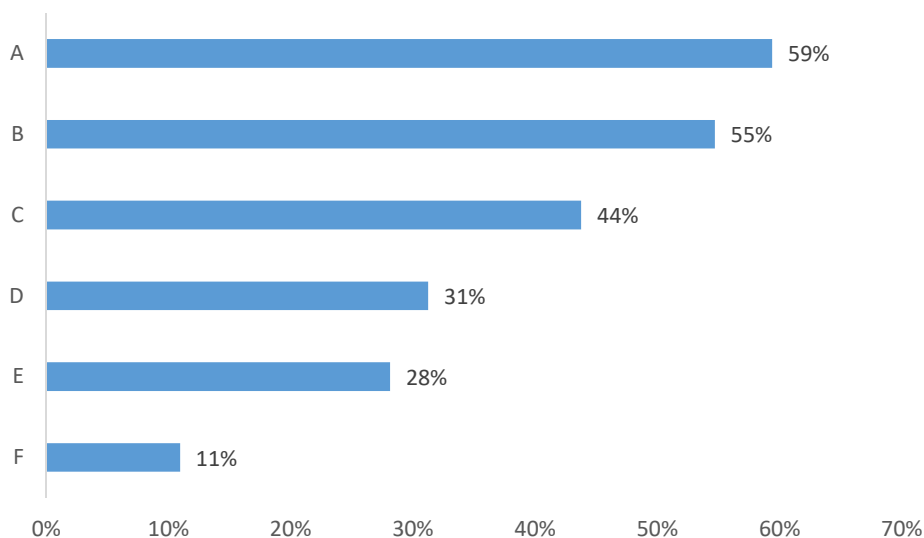
<p>Veski-Näituse ristmik. Tipptundidel järjekorrad, jalakäiatel keeruline aru saada, millal teed ületada. Kuna on võrdne ristmik, siis kõik vaatavad, erinevates suundades (nii autojuhid kui ka jalakäijad), tee ületamine jalakäijatel nõuab autode käitumise jälgimist. Veidi piirab linna poolt tulles nähtavust ka aed.</p> <p>Näituse-Taara pst ristmiku nähtavus (kui Taara pst välja sõita) on halb, kui autod on pargitud haljasala äärde (Näituse tn). (Haljasala all on mõeldud tulevase Matteuse skvääri Näituse tn poolset äärt, mille kõnniteele autod pargivad, need autod piiravad nähtavust).</p>
<p>Veski ja Näituse tänava ristmik: mistahes suunal liikudes on nähtavus väga halb. Samuti tuleks kindlasti üle vaadata Tuglase-Kreutzwaldi ristmik ja lisada jalakäijatele normaalne teeületusvõimalus. Torni ühiselamu ja EMÜ peahoone kohal peaks oleks samuti ülekäigurada.</p>
<p>Veski-Näituse</p>
<p>Veski-Näituse - tipptunnil väga suur liiklus, jalakäijatel keeruline teed ületada.</p>
<p>Veski-Näituse ristmik tipptundidel</p>
<p>Veski-Näituse, Laulupeo pst-Jakobi,</p>

Taara/Jakobsoni/Koidula/Jannseni (kuuete rist)
Autod pargivad kõnniteel vaate kinni.
C.R.Jakobsoni, Taara pst, Janseni ja Koidula rist (kuuete rist). Lisaks puudub samalt ristmikult edasi Hiie tn poole kõnnitee, mis on eriti ohtlik talvisel perioodil.
Eelmisele küsimusele ei saa vastata "Tähtveres ei ole ohtlikke ristmikke, mis vajaks täiendavat reguleerimist." Seepärast olin sunnitud valima variandi "ei tea", mis ei ole tegelikult see variant, mida tahan vastata. Tähtveres ei ole ohtlikke ristmikke, küll aga on palju ajast ja arust teekatet, küsitavas seisukorras jalakäijate teid. Et ristmikule sõites tuleb olla tähelepanelik ja ettevaatlik, ei tee ristmikku ohtlikumaks. Ristmike kuluka ümberhituse asemel tasuks teha korda Tähtvere tänavate lapitud teekatted.
Elan Hurda ja Taara ristmiku lähedal ja ei näe, et see oleks nii ohtlik nagu kirjutate. Ristmiku kitsendamine toob kaasa kõnnitee laiendamise. Kes lükkab sellelt talvel lund ja kuhu see lumi visatakse? Kõnniteed on niigi keskmisest laiemad ja me näeme lume koristamisega ja ärapaigutamisega kõvasti vaeva. Kas poleks kõige lihtsam teha ristmik võrdsete teede ristmikuks (parema käe reegel)? Seda võiks vähemalt proovida! Eelmine küsimustik "käskis" mul teha linnuke küsimusele, kas ma olen Hurda-Taara ristmiku eskiislahendusega tutvunud ja pean selle teostamist vajalikuks. OLEN TUTVUNUD, AGA TEOSTAMIST VAJALIKUKS EI PEA. Milleks kulutada ühele ristmikule nii palju raha lihtsalt sellepärast, et üks inimene pargib enda suurt autot selle lähedale ja proovimata on võrdsete teede ristmiku mõte.
hermani-Vikerkaare rist. Taara pst poolt tulevad autod kihutavad, nähtavus on väga halb.
Hiie ja Kreuzwaldi rist. Ei ole võimalik tipptunni ajal välja keerata. Kreuzwaldi ja Tuglase rist vajab reguleerimist või vasakpöörde keelustamist tipptundidel. Aga sellega vist tegeletakse.
Hiie tn - Taara pst. Hiie kooli parkimisprobleem süveneb - vanemad panevad hommikuti lapsed otse kooli ees maha ja õhtul võtavad taas peale blokeerides nii ristmiku bussiliikluse kui ka muu liikluse. Taara pst Hiie tn poolne lõpp on kujunenud kitsaks ja ohtlikuks kuna seda kasutatakse kooli parkimisalana.
Hurda ja Taara pst nurk jalgratturite osas, Taara ja Näituse puhul parkimise keelamine ristmiku lähedal.
Hurda tänava lõpus Hurda-vaksali ristumiskohas on elamuarenduse ja tasulise parkimisala tõttu tekkinud parkivate autode ummistus. Jalakäijate teeületus on reguleerimata, nähtavus jalgratturina liiklejale ka Hurda tänava poolt keerates Vaksalisse enne ristmikku olematu. Palun vaadata üle sealne parkimiskord ja tagada jalakäijate ohutu ülekäid Hurda tänava otsas, ristumiskohas Vaksali tänavaga. Oru-Veski ristumiskohas on kiriku kõrval kenasti lastele tekitatud ülekäigukoht, aga tee mis tahad jalgratta või lapsevankriga sealt üle minna ei saa, sest ülekäigurada lõpeb TREPIGA. Lisaks takistavad kiriku kõrval parkivad autod vaatevälja ja suht pime õnn on, kuidas sealt suurte lumevallide vahelt lapsevankriga ohutult üle saada, sest ülekäigurada kasutada ei saa.

Hurda-Vaksali-Näituse kohtumine
Ilmatari ja Hurda ristmik. Hurda tn pargib viimasel ajal väga palju autosid, mille tõttu on Ilmatarist Hurda tänavale pööramine ohtlik, sest autode tagant ei näe, kas Hurda tänavalt on auto tulemas või mitte. Lahendus - parkimiskorralduse muutmine? (Jutt käib taas Hurda-Vaksali tänava ristumispaigast, kuhu uusarenduste ja ilmselt ka tasulise parkimisala piiri tõttu on tekkinud palju parkijaid).
Jakob Hurda ja Vaksali tänava ristmik (jälle sama ristmik, millest eelmsies punktis juttu). Raudteejaama poolt tulevate autode kiirus on väga suur kui keeravad Hurda tänavasse. Ristmiku peal enne Hurda tänavasse keeramist võiks olla lamav politseinik. Jalakäiatele on see päris ohtlik. Elan seal ristmiku lähedal ja pean ka parkima siin kuna ju elan siin.
Kreutzwaldi tn.-ga ristuvad tänavad, kuna peamiselt Tallinna mnt. tulevad autojuhid ületavad kiirust ja teevad ohtlikke möödasõite Kreutzwaldi tn kuni Hurda tn.- ni. Tasuks piirata Kreuzwaldi tn kiirust või rakendada linna sissesõidul juba liiklust rahustavaid abinõusid (tõkked, hoiatustablood jms). Hiie-Kreutzwaldi nurgale võiks paigaldada jalakäijate foori.
Loomulikult kurikuulus Näituse-Veski ristmik nii autojuhtidele kui ka ratturitele. Kui jalgrattur tuleb Kuperjanovi poot ja pöörab vasakule Näitusesse ning kui auto teeb parempööret Veskisse, siis maja nurga tagant ei paista midagi. Korra üks jalgratas tuli sedasi ja otsustas veel kurvi ka lõigata. Päästjaks sai kiire raaktsioon. Kuue tee ristic on parkivad autod ja konteinerid Janssenist tulles vasakul vaatevälja piiramas. Parkimine seal nõuaks reguleerimist. Haava-Näituse ristic peaks ka jalgratturitele vingerdamise väravad tegema, et nad täie lauluga üle ei kihutaks.
Oru ja Hermanni ristmikul. Autod pargitakse ristmikul täis, nii et nähtavus on null ja liiklus ohtlik nii jalakäijate, jalgratturite kui sõidukite jaoks.
Plaani võiks võtta ka Kreutzwaldi 30 ja 40 vahelisele alale jalakäijate teeületusvõimaluse üle Kreutzwaldi põhitänavaga elurajoonist parki ja vastupidi.
Taara ja Näituse ristmik (Taara puisteelt autoga Näituse tänavale pööramine) - Näituse tn kõnniteel parkivad autod varjavad vaadet (Veski tn ristmiku poolt tulevate autode suhtes)
Taara pst - Jakobsoni - Janseni - Koidula ristmik (kuuete rist, väga kaootline liikluskeem - üldjuhul ei peeta seal paremakäereeglist kinni ja see kehtib ka liinibussi kohta!), Janseni-Hiie-Vaksali-Tammsaare tn ristmik (väga kaootline liikluskeem - ristmiku ala on väga lai, sinna suubuvad mitmed tänavad ja puudub isegi elemetaarne teekattermärgistus)
Taara pst ja Hurda ristmikul on stoppjoon nii kaugel, et seal peatudes ei näe Hurdast tulijaid.
Taara pst ja K.A.Hermanni tn rist, eriti liikudes Hiie tn suunal.
Taara pst, Jakobsoni, Koidula, Janseni tn ristmikul (kuuete rist) on piiratud nähtavus parkijate tõttu Jakobsoni tn maja ees. Lisaks on seal jalgsi ohtlik liigelda,

Kergliiklusteele minemine, mis on Taara pst keskel, eeldab keset teed viibimist (liikudes mööda taara pst)
Taara pst. nn kuue tee rist
Taara pst-Jakobsoni jt rist (kuuete rist)
Tammsaare Tõrviku - lastega lasteaeda autode vahelt
Tähtveres on ohutu liigelda.
Vaksali-Näituse ristmik. Raudteejaama poolt liikuvad vasakpöörjad takistavad väga tõsiselt liiklust, eriti siis, kui raudtee tõkkepuud on all. Neile oleks vaja kas piisavalt pikka eraldi rada või vasakpöörde keelustamist.
Vaksali-Tammsaare-Hiie-Janseni

6. Kus oleks Tähtveres vaja üle vaadata kehtiv liikluskeem ja olemasolev parkimiskorraldus?



A	Hurda ja Taara puiestee ristmik (sh suurte veokite parkimine ristmiku vahetus läheduses).
B	Taara puiestee ja Näituse tänava ristmikul kohas, kus Taara puiesteelt sõidavad autod Näituse tänavale.
C	Taara/Jakobsoni/Koidula/Janseni ristmikul (kuuete rist).
D	Lisaks on veel liiklus- või parkimiskorralduse ülevaatamist vajavaid kohti Tähtveres.
E	Näituse ja Anna Haava nurgal (Näituse ja Vikerkaare vahemikus).
F	Ei tea.

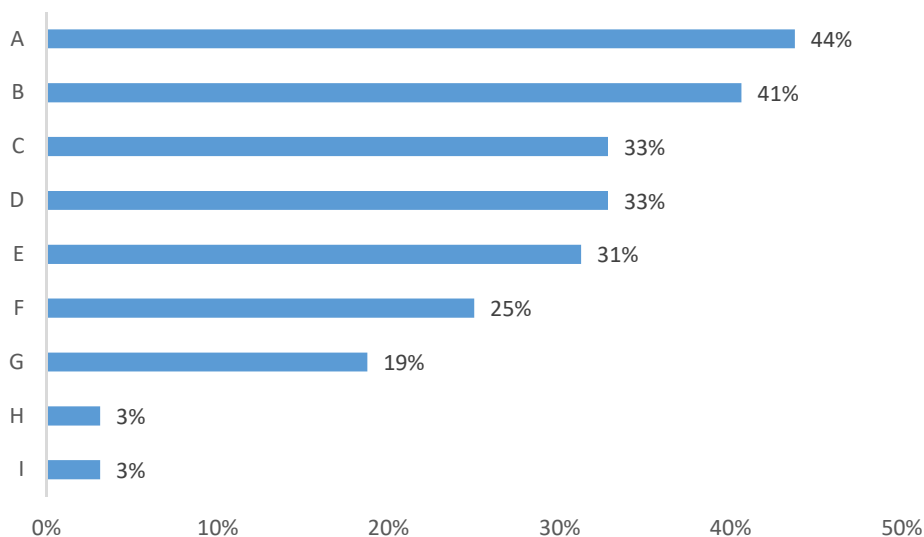
7. Täiendav eelmist punkti ja too välja veel liiklus- või parkimiskorralduse ülevaatamist vajavaid kohti Tähtveres (nimeta aadress, kirjelda asukoht ning probleem):

<p>Näituse-Taara pst ristil, haljasala juures. Kui autod seal pargivad, ei ole Taara pst väljasõites nähtavust.</p>
<p>Anna Haava/Hermanni/ Vikerkaare nurk on sageli selliselt täispargitud, et ei näe vastu tulevaid autosid.</p>
<p>Eelmisele küsimusele ei saa vastata "Tähtveres ei ole otsest vajadust vaadata üle liiklusskeemi ja parkimiskorraldust". Mida rohkem lubada ja soodustada tänavatel parkimist, seda rahulikum on liiklus ja aeglasem sõidukiirus. Tänavatel parkimise lubamine on märksa parem liikluskorraldusvahend kui sõidukiirust piirav liiklusmärk. Samamoodi liiklust rahustav võte on nõu parema käe ristmike ala kehtestamine. Parema käe ristmik lahendaks ka Hurda ja Taara ristmiku pärast kerkinud mure (mille tekkimist on küll raske mõista, aga ju siis keegi tunneb end seal ohustatuna).</p>
<p>Esimeses punktis toote välja parkimiskorralduse ja Hurda-Taara ristmikus suurte veokite parkimise probleemi. See puudutab ju vaid ühte konkreetset inimest, kes nendega sõidab ja ristmiku lähedal pargib. Kas ei oleks lihtsam talle isiklikult sellest teatada, et see on probleem - ta elab ju Taara tänavas ja seda pole raske välja uurida. Kui ta enda tööautodele leiaks uue parkimiskoha, siis teisi suuri veokeid seal ju ei pargi! Miks ühe inimese pärast peaks ümber korraldama terve ristmiku läheduse ja sellele hulga raha kulutama?</p>
<p>Hermanni-Vikerkaare rist - vt.eelnev</p>
<p>Hurda (Hurda Vaksali ristmik) tänavale pargivad ka Lemeksi(ja selles majas olevad firmade) töötajad. See tähendab seda, et Hurda tänav on päris korralikult kinni pargitud. Ka väravate ette kuhu tegelikult parkida ei tohi. Samas ei ole ka neil töötajatel ju kuhugile oma autot parkida tasuta. Siis ongi olukord kus autosid on palju. Tänaval elavate inimestel parkida kuhugile ei ole. Näituse tänavalt tulevad juhid kihutavad ja liigelda nii jalakäiana kui ka autojuhina on keeruline.</p>
<p>Hurda tänavas võiks lubada parkimist vaid ühel tee poolel. Kui tänav mõlemad servad on 4 rattaga sõiduteel parkivaid autosid täis, siis on liiklus väga tugevasti häiritud. Teine võimalus oleks, et parkivad autod peavad ühe rattapaariga olema kõnniteel. Hurda tänav kõnniteed on selleks piisavalt laiad ega takista jalakäijate liikumist.</p>
<p>Hurda tänav parkimiskorraldus vajab ülevaatamist. Autod pargivad osaliselt kõnniteel, kuigi see ei ole lubatud. Veotode parkimine piirab nähtavust (Hurda-Taara ja Vaksali-Hurda) ristmikel. Veokite parkimise võiks Tähtveres kui aedlinnas üldse keelata ja suunata välja Vaksali tänav aärde.</p>
<p>Ilmatari ja Hurda tänav nurk. Hurda tänav autosid täis pargitud, nähtavus minimaalne.</p>
<p>Ilmataru-Hurda rist (väljasõit Ilmatari tänavalt problemaatiline, sest nähtavus on parkivate autode tõttu piiratud.</p>
<p>Kitsamatel tänavatel tasuks kaaluda parkimise lubamist vaid ühel teepool</p>

<p>Kreutzwaldi ja Tuglase ristmik pole veel välja ehitatud. Alleega lõpeb kergliiklustee ära. Edasi vaata kuidas hakkama saad, kitsas rada. Torni juures on asfalt halvast seisus. Vaksali tn lõpus Hiie ja Tuglase vahel pole kõnniteed.</p>
<p>Kreutzwaldi tänavale tuleks lisada parki viiv ülekäigurada (Jakobsoni tänava otsa kandis), sest esiteks ületavad paljud inimesed nii kui nii seal tänavat ja teiseks rahustaks see liiklust, mis on väikeste lastega pere jaoks sel tänaval kohati hirmutavalt kiire ja agressiivne.</p>
<p>Kui kuhugi ehitatakse autode liikumiskiirust piiravaid tõkiseid ("lamav politseinik") siis peavad need olema sellised, et vastava (mis selles kohas kehtib, nt 30 km/h) legaalkiirusega liikuvat autot need ei kahjustaks.</p>
<p>Laulupeo pst-le sõidetakse keelava märgi alt läbi nii Maaülikooli poolsest otsast kui ka Tennisekeskuse/Õlletehase juurest. Suurürituste ajal sõidetakse märgi alt läbi ja pargitakse tänav täis, kuigi parklaid on ümbruses mitmeid. Autodega sõidetakse ka Tähtvere mänguväljaku juurde Laulupeo pst-l. Koidula tn-l võiks lubada parkimise ühel pool tänavat, sest näiteks Vikerkaare risti lähedal (Koidula 9 ja Koidula 5 ja 7) pargitakse teinekord mõlemal pool ja see muudab liiklemise keeruliseks, eriti talvel lumega. Väga kitsas on pidevalt majade Vikerkaare 6 ja 7 juures, kus Vikerkaare 6 poolel ulatub autode rivi teinekord Jakobsoni tn-ni. Ohtlik koht on ka K.A.Hermanni tänava Jakobi tn poolne ots ja Jakobi tn lõik ülekäigu raja juures- lapsi tuuakse autodega kooli, autodega sõidetakse maja Veski tn 1 hoovi ja sealt tagurpidi välja. Olen olnud tunnistajaks ühele õnnetusele, kus välja tagurdav auto ja Jakobi tänavale suunduv kiirelt liikuv sõiduk kokku põrkasid. Lapsi autodega kooli viivate vanemate jaoks peaks olema mingi turvaline lahendus. Bussipeatuse juures oleva ülekäigu raja lähedal on küll paigaldatud piire, et haljasalal ei pargitaks, kuid pargitakse siiski, vahetult pärast piiret. Ohtlik on Fr.R.Kreutzwaldi tn lõik alates J.Hurda tänavast kuni kurvini Laulupeo pst ristumiskohas. Sellel sirgel kihutatakse sageli. Aastaid tagasi lõppes üks selline kihutamise raske liiklusõnnetusega.</p>
<p>Laulupeo pst-sissesõidu keelu märkidega küll tähistatud aga see ei toimi.</p>
<p>Linna parkimiskorralduse muutmise järgselt pargitakse tööpäevadel Hurda tänav kinni, sest see on ainus lai tänav Tähtveres, kus saab tasuta parkida. See segab elanike parkimist, tänavapuhastusmasinate tööd, kaasa arvatud lumetõrje</p>
<p>Ma ei mõista, miks on Anna Haava tänaval parkimine tasuline- see tuleks üle vaadata, sest tänaval tõesti pargivad ju ainult kohalikud</p>
<p>Näituse tänaval Taara pst kahe teesuuna vahele kõnniteele parkimine tuleks tõkestada. See piirab Taara pst-lt väljasõidul vaatevälja ja tekitab ohtlikke olukordi.</p>
<p>Oru ja Hermanni ristmikul. Autod pargitakse ristmikul täis, nii et nähtavus on null ja liiklus ohtlik nii jalakäijate, jalgratturite kui sõidukite jaoks.</p>
<p>Parkimise koha pealt avaldan muidugi tänu linnavalitsusele, et on suudetud Oru, Hermanni ja Hurda tänavate algused muuta suurteks parklateks. Aeg-ajalt tekib juba olukord - sikud purdel. Hermanni (Hermanni-Oru rist!) on seoses koolidega muutunud suureks transiit tänavaks ja gaasi antakse ikka kõvasti, seetõttu teen ettepaneku, et kusagile Vikerkaare otsa juurde võiks pana mõne pikali politseiniku.</p>

<p>Segane, kas tohib parkida osaliselt kõnniteele või mitte. Kui mitte parkida osaliselt kõnniteele, ei mahu kitsamatel tänavatel (nt Jakobsoni tn) parkivate autode vahelt sõitma.</p> <p>Veski tänav ei peaks olema tasuline, see ei ole enam kesklinn ja inimestel on siiski vaja kuhugi parkida. Seniks kuni kesklinnas ei ole normaalseid ja soodsaid parkimisvõimalusi, ei tohiks linn minna hoogu tasulise parkimisalaga (nii selle ulatuse kui hindade poolest).</p>
<p>Seoses kesklinna parkimise laalienemisega Tähtverre ,on vajadus tekitada lisaparklad, et kitsamaid tänavaid tasuta parkijate poolt kinni ei pargitaks.</p>
<p>Tammsaare tn. lasteaia kõrval</p>
<p>Tõrviku tn-t kasutavad suured veokid-rekkad parkimiseks (mitte Comarketi omad).</p>
<p>Tähtvere lasteaia juures (Tammsaare tänaval)</p>
<p>Veski tn (katoliku kiriku juurest alguse saav Veski tn-Näituse tn-ni) liikluskoormus on tohutult kasvanud seoses kooli ja lasteaia asutamisega Oru tn-le. Veski t. on põhitänavaks muutunud, peaks mõtlema kuidas liiklust sel tänavalõigul hajutada.</p>

8. Kuhu võiks Sinu arvates rajada Tähtveres laste mänguväljakuid?



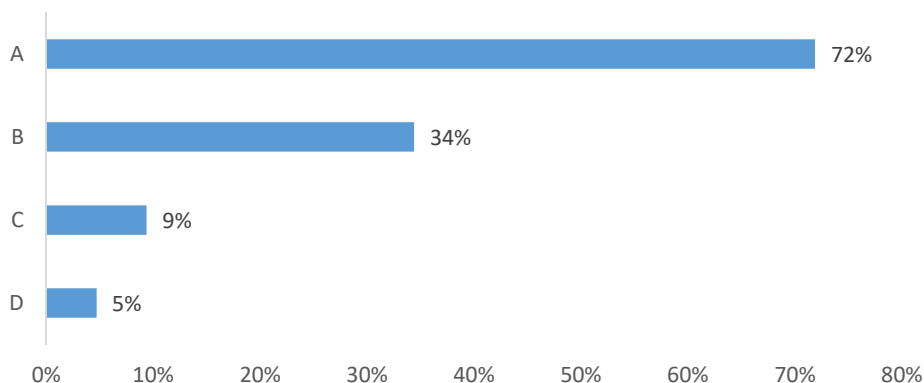
A	Tähtvere Päevakeskuse aiaga piiratud territooriumile.
B	Tähtvere parki (Kreutzwaldi ja Lauupeo tänava vahelisele pargiterritooriumile)
C	Matteuse skvääri e. Taara pst ja Näituse tn ristumiskohas asuval haljasalale.
D	Ühele Jakobsoni/Jannseni/Koidula/Taara pst ristumiskohas asuvatest haljasaladest.
E	Ühele Kreutzwaldi/Hurda ristumispaiga lähistel asuvatest haljasaladest nt Hurda (suunaga linna poole) bussipeatuse lähistele.
F	Ühele Tammsaare tänava korruselamute juures asuvatest haljasaladest.
G	Ilmatari tn 33 haljasalale.

H	Soovin lisada veel võimalikke asukohti järgmise punkti all.
I	Ei tea.

9. Toon välja veel võimalikke asukohti laste mänguväljakule Tähtveres.

<p>Arvestades Eesti rahvastiku arvu drastilist langust, on oluline panna kõik panused laste ja perede heaolusse. Oluline on pöörata tähelepanu laste ja perede vaba aja veetmise võimalustele. Tähtveres on ainult üks mänguväljak. Kui võtame aluseks Saksamaa (eriti Berliini) kogemuse, võiks vabalt rajada iga 4-5 tänava järel mänguväljaku. Esmajoones võiks rajada mänguväljaku Hurda bussipeatuse taha olevasse pargiossa.</p>
<p>Ei soovi laste mänguväljakuid.</p>
<p>Igasse eelmainitud kohta võiks ju ehitada kui raha on, aga kui pole siis võimalikult keskele või raudee poole või Näituse poole, sest Tähtvere pargi lõpus juba on. Taara pst. lasteaed jääb vabaks ja selle õues on ka vastav plats. Väravad võiks ju lahti teha/hoida ja see oleks siis üldrahvalikuks kasutamiseks. Olemasolevaid asju pole mõtet maha lammutada.</p>
<p>Kuhugi viie (kuuete rist) tee risti või sellest raudtee poole. Tähtvere parki ei ole mõtet, sest selle kõrval on juba mänguväljak. Pigem teises suunas.</p>
<p>Panin kirja mõned mulle rohkem meeldinud paigad eeldusel, et mänguväljaku asukoht võiks olla rahulikuma liiklusega paigas.</p>

10. Millisena soovid Sina näha Tähtvere arengut? Oled (e-kirjale lisatud failid "Tähtvere miljööväärtusega hoonestusala tingimused" ja "Tähtvere ruumiline areng") ehitustingimustega tutvunud ja leiad et...



A	<p>Prioriteediks on Tähtvere elukeskkonna ja miljööväärtuse kaitse. Tähtvere keskkond tuleb hoida puutumatuna, majad tuleb iga hinna eest säilitada. Krunte jaotada, tihendada ei tohi.</p>
B	<p>Tähtveret võib arendada, soovid linnaosa näha muutumises. Krunte võib tihendada, võib jaotada ja sinna juurde ehitada. Võib ehitada maju ja kui mõni hoone on läbi, peaks uue mahu ehitamine olema leebem.</p>
C	<p>Lisaks soovin avaldada täiendavat arvamust ehitustingimuste ja miljööväärtuse materjalide kohta järgmise punkti all.</p>

D	Soovin enda poolt läbimõeldud küsimuste arutamiseks Tartu linnavalitsuse esindajatega uut koosolekut (küsimused teemal: ehitustingimused miljööalal ja väljaspool miljööala = Vikerkaare tänavast Vaksali ja Betooni poole).
---	--

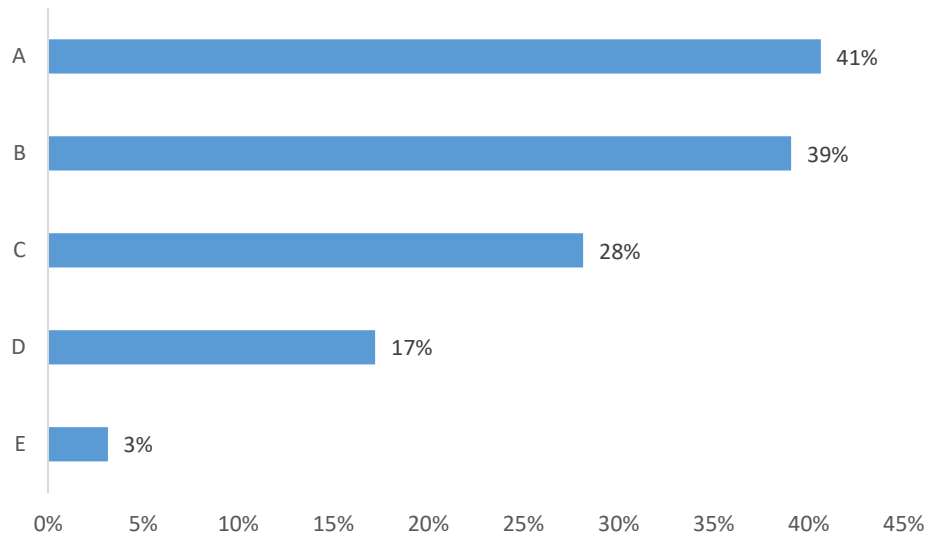
11. Olen materjalidega tutvunud. Leian, et Tartu linnavalitsuse poolt koostatud ehitustingimused ja miljööväärtuse materjalid...

(Ülalpoolsete vastandlike vastuste selgituseks - pakutud vastusevariandid on liiga äärmuslikud ja samuti ei ole küsimuse alla võimalik oma arvamust avaldada. Soovin näha oma linnaosa arenemas ning ei arva, et seda tuleb hoida täielikult puutumatuna. Kui krundid on kasutamata, siis võib ikka tihendada - peamine, et uued ehitised sobiks arhitektuuriliselt miljööga hästi kokku. Positiivne näide on Veski-Kastani tänava vahelisele krundile ehitatud kolm kaunist puumaja. Samas on prioriteediks kindlasti elukeskkonna ja miljööväärtuste kaitse. Mis ei tähenda, et lagunened ja arhitektuuriliselt mitteväärtuslikke maju ei tohiks mingil juhul lammutada.)
.... on loogilised ja vastuvõetavad
Ei ole materjalidega tutvunud, vastasin ka eelmisele küsimusele tutvumata. Tutvuks võimalusel hea meelega.
Hoonestusala ehitustingimused on väga konservatiivsed ja ranged, kahtlen, kas igal pool omanikud tulevad toime nendest kinnipidamisega. Iga vana maja ei ole automaatselt kõrge arhitektuuriajaloolise väärtusega.
Leian, et krundi piiride ja maja asukohtade säilitamine on hea mõte, aga vana väsinud täiesti lagunened maja iga hinna eest säilitamisel ei ole mõtet.
Miljööväärtuse kaitse ja linnaosa üldilme säilitamine on kindlasti väga oluline, kuid sellega ei tohi hulluks minna - n "Majad tuleb iga hinna eest säilitada"
minu arvamused (klikid) on vastuolulised. Tuleb väärtuslikku säilitada ja koleduste-labasuste tekitamisel vastu seista. Kui mõistlikult, mitte päris iga hinna eest.
Olen nõus esimese punktiga - poolenisti. ei ole nõus sellega, et maju tuleb iga hinna eest säilitada. Kui on võimalik, siis loomulikult säilitada algupärane aga mitte iga hinna eest.
Toetan esimest punkti, ent pole vastu linnaosa mõõdukale arendamisele, mis ei rikuks selle üldist miljööväärtust
Tutvusin ja olen laias plaanis arendusega rahul.
Võiks välja pakkuda piirdeaja erinevaid tüüpvariante, mis on iseloomulikud ja soovitatavad Tähtverele. (Elanikel lihtsam valikut teha)
Üldiselt peale kakelust pole enam mõtet rusikatega vehkida. Miljööväärtustega on nii vene ajal kui uue vabariigi ajal piisavalt kehvasti ringi käidud ja paljut on juba pöördumatult kahjustatud ning tagasiteed pole. Hea näide on linnaosa aknapark, aga terve riik on sarnast jama täis. Hermanni 8 on tänava kõige suurem maja, aga tänu TSN Täitevkomiteele, samas jällegi kõige väiksem krunt. Meie maja ei lähe tarkade miljööplaneerijate ruutmeerti- ja protsendirehkendusega mingilgi moel enam kokku. Hirmsaks sõjaks ilmselt läheks

kui tahaks krundiga midagi ette võtta, näiteks hakata autodele varjualust ehitama. Autod tuleb kuhugi ju panna, sest talvel ei veeta Hermannist üldjuhul lund minema. Juba praegu peame 8 autot ära mahutama, aga varsti on veel paar juures.

Ülel pakutud variandid on liiga mustvalged. Toetaksin varianti, et Tähtveret võib arendada, kuid olen vastu kruntide tihendamisele.

12. Kuhu võiks Tähtveres rajada aiaga piiratud koerte jalutamise- ja jooksumisplatsi?

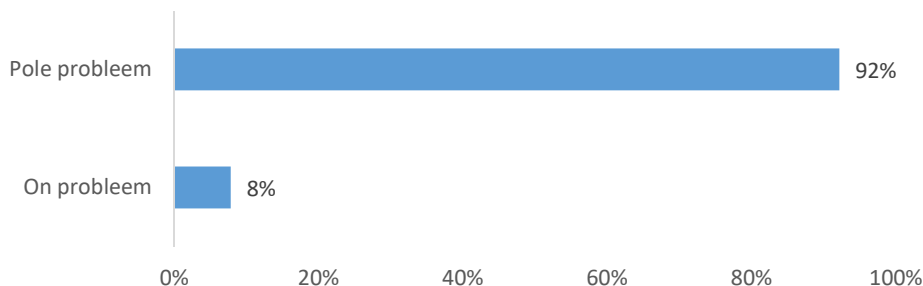


A	Võimalusel kusagile Vaksali tänava äärde.
B	Tähtvere parki.
C	Ei tea.
D	Tammsaare või Tuglase tänava piirkonda.
E	Soovin lisada veel võimalikke asukohti järgmise punkti all.

13. Toon välja veel võimalikke asukohti koerte jalutamise- ja jooksumisplatsile:

Dendropargi tagumine osa
Dendropark
Ei poolda eraldi tarastatud korteplatse.
Kreutzwaldi põigu haljasala- tühi plats.
Nätuste halli ümbrus, Maaülikooli spordihoone lähedus, Emajõe äärne ala.
Raudteeäärsed kasutamata alad (Vaksali tn).
Tuglase tn 25. Laululava taha aia, Tuglase tn ja katlamajaga (Suusavendade kontor) piiratud alale.
Võimalikult kaugemale laste mänguväljakutest ja tervisesportlaste radadest. Koerad jooksevad Tähtvere pargis tavaliselt vabalt ringi ja ehmatavad oma kiire spurdigaga tervisesportlaste suunas läheduses viibijaid

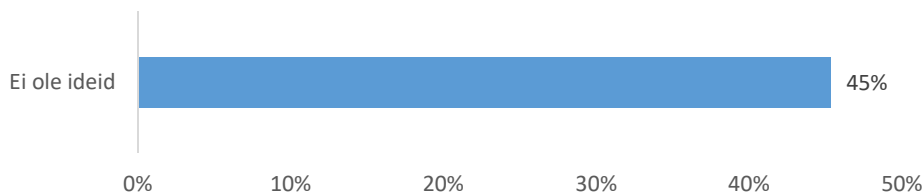
14. Kas raudteemüra on Teie jaoks probleem?



15. Raudteemüra on minu jaoks probleem, sest (kirjelda, too näiteid):

Hetkel ei ole. Aga sõltub piirkonnast, kust Tähtveres elada, võib see olla väga suur probleem just suvel lahtise aknaga magades. Ehmatab ikka päris korralikult.
Ilmatari 8 juures. Manööverdramisel pöörangukohad krigisevad; kui kaubarongid eriti hilisõhtul/öösel liiguvad, siis müra on suur ja kohati tundub, et kiirus on lubatust suurem; suviti on probleemiks osade kaubarongi vedurite suur tahmamine ja kohati ei ole võimalik aias olla, sest õhk on nii paks, samuti suur müra.
Mööduvate rongide müra segab eriti öösiti ja selline müra ei ole kohane nn. aedlinnale
Müra häirib enam kui puud on raagus ja müra kandub rohkem vabamalt edasi. Peamiselt häirib kaubarongide liikumisest tekkiv müra, tasuks kaaluda ehk müraseina paigaldamist Betooni-Näituse tn.
Raudtee müra on Hurda tänava alguses kuulda päris palju aga samas olen siia kolides sellega arvestanud.
Raudteemüraga on lihtsalt nii harjutud. Ja aastatega on seda kogu aeg ka vähemaks jäänud.
Üldiselt raudteemüra ei häiri. Häirivat ja pikka aega kestvat müra tekitavad ettevõtted, kes töötavad raudtee territooriumil (nt kohati ka 24/7). Ehitustööd raudteel on olnud ajutiselt probleemiks.

16. Taara/Jakobsoni/Koidula/Jannseni ristmik on üldplaneeringuga kavandatud Linnaväljakuks. Linnaväljak on mõeldud kujundada kohalikuks keskuseks. Ala kujundus- ja ehitustingimuste määramiseks tuleb läbi viia maastikuarhitektuuri ideekavandite võistlus. Kas Sul on selle väljaku planeerimise osas ettepanekuid parkimislahenduseks või teisi täiendavaid ideid?



<p>Ala peaks olema üldkasutatav, atraktiivne ja prügikastid ei peaks olema pilgupüüdjad. Sealjuures laste mänguväljakuna oleks see koht ehk liiga ohtlikult sõiduteede vahel.</p>
<p>Ei pea sobivaks kohaks Linnaväljakule, nii paljude tänavate ristumiskohaga liiklussõlme, korterelamute juures kus on elanikel parkimiskohtade puudus nii ehk nii.</p>
<p>Hetkel olevat liiklukorraldust võiks muuta.</p>
<p>Jään lootma ideekavanditele ja võimalusele nende seast valida ning arvamust avaldada, kui oskan.</p>
<p>Kahjuks väga ei ole - parkimisala sinna ei sobi aga parkimist piirata ei ole mõistlik sest suurte majade inimesed tahavad ka kuskil autot hoida.</p>
<p>Kindlasti arvestada sellega, et seal oleks võimalik nt kord kuus korraldada toidu- ja kirbuturg.</p>
<p>Kui kusagil seal ääres asuks (värskeid pagaritooteid pakkuv) kohvik - võiks ehk seda ristteed ja Tähtveret elavdada. Ega säänsset kuidagi kunstlikult luua ei saa, kui siis vaid eeldusi.</p>
<p>Kui prügikastid nähtamatuks muutuvad on kõik hästi.</p>
<p>Kõik on igaljuhul parem kui senine seis.</p>
<p>Laske elada. Auto on mõnele inimesele siiski hädavajalik liiklusvahend, mitte luksuskaup ainueesmärgiga naabreid närvi ajada.</p>
<p>Liiklusskeem võiks olla ringliiklus. Haljasaladele võiks paigutada istumisvõimalusi. Prügikonteinerid peaksid olema kas paigutatud maa alla või pigem kuhugile mujale. Seal võiks olla ruumi väiksele laste mänguväljakule. Parkimise võiks korraldada erahoovides.</p>
<p>Linnaväljak peaks looma võimalusi linlastel seal aega veeta -- üldjoontes säilitada ja edasi arendada haljastust, luua istumiskohad. Laste mänguväljak võiks seal olla.</p>
<p>mingeid eriti kirkaid ideod pole. kahjuks kahtlen mänguväljaku rajamises sinna, sest liiklis seal igast suunast ja kardan, kas suudetakse mõistlikult (ilma suurema tarastamiseta) tagada laste turvalisus.</p>
<p>Mänguväljak sobib sinna</p>
<p>Nimetatud alal on õnneks väljakujunenud kõrghaljastus juba praegu. Paraku on see plats väike, aitaks prügikonteinerite äraviimine, asendades vähemalt osaliselt "kollase koti" teenusega, kus kord kuus viiakse kodust täitunud pakendikott ära.</p>
<p>Ootaks ideekonkursil väljapakutud lahenduste arutelu.</p>
<p>Parkimine lahendada elamute territooriumil, ristmik hoida autovabana</p>
<p>Parklad (kui ilma tõesti ei saa) peaks olema kaugemates soppides. Parkimine peaks siiski olema väga rangelt paika pandud ja isetegevus välistatud. Kui teha väljak selliseks, et seal oleks võimalik korraldada üritusi koos liikluse sulgemisega, siis ei tohiks sinna projekteerida ringristmikku. Ringristmik oleks mõttetu ruumi raiskamine ja muudaks teepinna ebatasaseks ning hakkaks segama.</p>
<p>Parklat ei tohiks sinna planeerida. Luua võimalus pakkuda kindlatel aegadel linnalähedate talude kaupa.</p>

<p>Praegu on seal neli juppi puudega haljasalasid. Linnaväljak tähendaks nagu haljasalade kaotamist (vähendamist). Prügikonteinerid ei sobi ka nagu linnaväljakule (nende praegune asukoht linnaosa keskel on päris hea). Ilmselt saame juurde ala, mis suurema osa aastast on kasutusel parklana. Võib olla seda ongi vaja?</p>
<p>Prügikastid võiks eemaldada või nad seintega "varjata". Kuusk võiks jääda, muud haljastust võiks vähemaks võtta. Kogukondlike ürituste tarbeks võiks olla võimalik nt kogu Taara pst liiklusele sulgeda selliselt, et nn viie tee rist jääks sündmuse südameks, kus võiks olla teisaldatav lava.</p>
<p>Puhkeala</p>
<p>Rohealad on pisikesed ja neist suurimale või paigutada väikelaste mänguväljaku teistele pingid (Tähtveres elab üsna palju eakaid) ja haljastada alad kaunilt. Ühel platsil võiksid olla kiiged, mis kannaksid ka suuremaid lapsi (näiteks sellised kettidega, nagu Tähtvere Spordipargi mänguplatsil). Ühel platsil võiks asuda tänavaraamatukogu. Prügikonteinerid võiksid siiski liikuda kusagile vähem esinduslikku kohta. Kodus ei hoia me ju ka prügikasti külalistele vaatamiseks elutoas diivanilaua peal :)</p>
<p>Rohelust peab ka säilima.</p>
<p>Seal võiks olla teadetetahvel (või täidab facebook selle ülesande ära?)</p>
<p>Selle ristmiku haljasalad võiks täita kõndimisradade (sissetallatud rajad üle muru korraldada jalgradadeks) ning pinkide, prügikastidega. Suured prügikonteinerid viia eemale haljasaladelt, näiteks Jakobsoni tn äärsele alale vms.</p>
<p>Selleks otstarbeks tundub ala olema väike</p>
<p>Sinna võiks kujundada haljasalaga keskel ringristmiku. Prügikonteinerid tuleks teisaldada ja suurt parklat mitte rajada.</p>
<p>Taastage poed kohvikud nurgamajades. Avaliku ruumi ei tohiks erastada.</p>
<p>Tegevused ja ideed, mis avardavad linnaruumi ja toovad linnaelanikele aktiivseid tegevusi. Nt väike turg, kus näiteks 1x kuus võiksid toimuda ka kirbuturud vms. Mõned kiiged (st üksikud mänguväljaku elemendid), mingi tegevus teismelistele - koht, kus kokku saada, põhjus, et kokku saada (lauatennis, teised õues mängitavad mängud-tegevused).</p>
<p>Täiendavaid ideid ei ole. Aga mõte teha sellest linnaväljak, on hea.</p>
<p>Võib-olla mõned pingid.</p>
<p>Võiks olla mõnus koht kokkusaamiseks või puhkamiseks koos mugavate puidust pinkidega</p>
<p>Võistluse idee on väga hea.</p>
<p>Väljaku lahendamisel võiks panustada kõige rohkem jalakäijate liikumis-mugavusse, Taara tänavale avaneva vaate rõhutamist, erinevate iseloomudega "tegevustaskute" loomist. Prügisorteerimine on vajalik, selle saaks ilusalt hekiga eraldatud alana ära lahendada. Üks koht võiks olla eindusliku avatud muruplatsina ühtlasi ka jõulukuuse jaoks. Üks tasku võiks olla huvitava liigirikka haljastusliku lahendusega, kus lapsed saavad koos vanematega õppida ja katsuda erinevaid taimi, neid nuusutada ja nende ümber, vahel, peitust ja kulli mängida. Ühe osa peal</p>

võiks olla ka sellinne multifunktsionaalne skulpturaalne istumis/mängimis/treenimis platvorm. Vanemad saavad istuda ja juttu rääkida, lapsed saavad turnida, jooksjad saavad jalgu venitada või mingisuguseid treenimisharjutusi teha. Ning jällegi võiks see ala olla eraldatud autoteest heki või kaunite pollarite vmt abil.

17. Taara pst ja Näituse tn ristumiskohas asuvale haljasalale planeeritakse legendaarse Tartu linnaarhitekti Arnold Matteuse skvääri/platsi. Millise suunitlusega võiks plats olla ja milliseid tegevusi võiks läbi viia Matteuse platsil? Millist eesmärki avalikus ruumis võiks Sinu arvates Matteuse plats kanda?

Eesmärk oleks avalik linnaruum, kus linlastel on meeliv viibida; istumiskohad, meeldiv haljastus. Seal võiks olla Tähtvere linnaosa makett ruumilisel moel, mis annaks kiire ettekujutue linnaosast. Säätuvariant oleks infotahvel, aga meeldivalt kujundatud. Majadega seotud kultuuriloolise info saaks lisada digitaalselt, eeskujuks näiteks Tartu Linnamuuseumi poolt tehtud interaktiivne ülejõe kultuurilooline kaart. Matteuse ausambast on räägitud. Põhimõtteliselt toetan, aga see peab olema hästi tehtud ja ideega. Lihtsalt kuju püsti panna pole mõtet (üks ebaõnnestunud ausamba näide on Vanemuise/Tiigi parki kunagisele linnapeale pandud kuju, mis ei toimi). Matteuse ausammast võib-olla annaks ühendada linnaosa maketi ideega.

Haljasala, kus kokku saada, pingid. Välimale plats vms Matteuse vaimuga (nutikusega) kokku käivad ideelahendusd. Näiteks osalusega skulptuur või linnamaastikuobjekt. Välikohvik? (koos Ingeri-Soome seltsi maja aiaga)

Heakorrastatud, pinkide, puskaevu. lillepeenarde ja Matteust meenutav plats

Käin harva linnaruumis aega veetmas, seepärast olen sellele küsimusele halb vastaja.

Laste mänguväljak

laste nänguväljak

Matteuse monument sobiks kõige paremini mõne tema projekteeritud hoone juurde, ehk Kuperjanovi 16 korp! Ugala hoone ette, platsile sobiks mänguväljak ja istumisvõimalused

Matteuse platsil võiksid inimesed mõelda arhitektuuri mõjust inimestele ja suhestumisest inimestega. Matteuse platsil võiksid lapsed saada ehitada linna ja projekteerida maju. Täiskasvanutel võiks olla võimalus Matteuse loominguga ja töödega põhjalikumalt tutvuda. Võiksid olla näiteks mõnede tüüpimajade maketid.

Midagi innovaatilist.

Mina kujutan seda kohta ette kui väravat Tähtvere linnaosasse. Miks mitte purskaev, mälestustahvel, pingid, välinäitused, suvel välikohvik jms.

Muru asemel peaks olema oluliselt rohkem kõvakatet, lilli, pinke ning paar prügikasti. Midagi Aadu platsi sarnast.

Ratsamonumenti ilmselt Matteusele poleks mõtet püstitada, aga oma kuulsa piibuga võiks ta kiiktoolis küll mõtiskleda või muul moel tähtsalt toimetada.

Muruplatside üks-kõik millega täitmist ei poolda.

Mõnus vaba aja veetmise ala pinkide ja kiikudega. Matteuse kohta mingi huvitav interaktiivne infotahvel. Tähtvere kaart seal välja tuua.

Nimetatud haljasala on üsna väike, rahvarohkeid tegevusi sinna planeerida pole ehk otstarbekas. Aga rohkem istumiskohti looks hea võimaluse peatumiseks, vaatamiseks, mõtisklusteks.
Olles tudengite liikumistrajektoril, võiks mõelda ka võimaluste peale, kuidas tudengid hea ilma korral saaksid seal aega veeta/õppida - st kaasaegsed lahendused istumiskohtadeks. Võiks võimaldada ka ratta parkimist. Võiks olla ka väike ala lastele mängimiseks.
Pigem pakun Linnaväljakuks/kohalikuks keskuseks Matteuse platsi.
Plats võiks olla eraldatud ümbritsevatest tänavatest heki, või roheseinaga, et tekiks rahulik vaikne roheline tasku, kus saaks linnakärast natuke puhata (siis ei satu ka koerad ja lapsed mänguhoos nii kergelt kogemata tänavale), seal võiks olla ka mõni huvitav kunstiline maastikuelement, mis on soblik mängimiseks, trikitamiseks, vajadusel näiteks ka laada pidamiseks. Standardseid mänguelemente ei tahaks näha, need on taolises kontekstis ebaesteetilised. Lisaks võiks seal olla erinevaid väikestele aia-lindudele ja putukatele toitu ning elupaika andvaid kõrgeid ja madalaid pöösamasse.
Platsil võiks olla midagi, mis kajataks tema omapärast stiili ja Tähtvere piirkonnas olevate ehituste asukohti
Puhkeala
puhkeala
Puhkeala
Väike puhkekoht.
See on nii väike plats, et seda ei ole mõtet rohkem arendada.
Skväär võiks olla linnaruumist eraldatud hekk-haljastusega, et tekiks oas. Ilus haljastus, miks mitte purskkaev ja pingid. Laste mänguväljakuks ei ole kõige parem koht, see plats võiks olla stiilne, isegi suurejooneline, austav. Juurde infosein, mida vinget Matteus kõik tegi (sh nõuka-ajal Tähtvere säilitamine). Büst on liiga morbiidne, seal võiks olla mingi 3D figuur või muus vormis kuju.
Temale võiks püstitada mälestusmärgi. Samas võiks ka olla väike laste mänguväljak, kus pingid vanematele.
Turg, laat, avalikud üritused.
Tähtvere päevade raames
Võiks välja mõelda traditsiooni(d), miks kindlatel kuupäevadel seal kokku saada. Üheks kuupäevaks võiks olla näiteks hr. Matteuse sünnipäev, mil tutvustatakse tema elu ja loomingut, tehakse giidiga tuur, et vaadata tema poolt projekteeritud hooneid.

Tähtvere Selts.

2017