

**Tartu linna üldplaneeringu
teemaplaneeringu
„Vabaplaneeringuga alade
parkimispõhimõtted“
keskkonnamõju strateegiline
hindamine**

PROGRAMM

OÜ Hendrikson & Ko
Raekoja pl 8, Tartu
Pärnu mnt 27, Tallinn
<http://www.hendrikson.ee>

Töö nr 1794/12

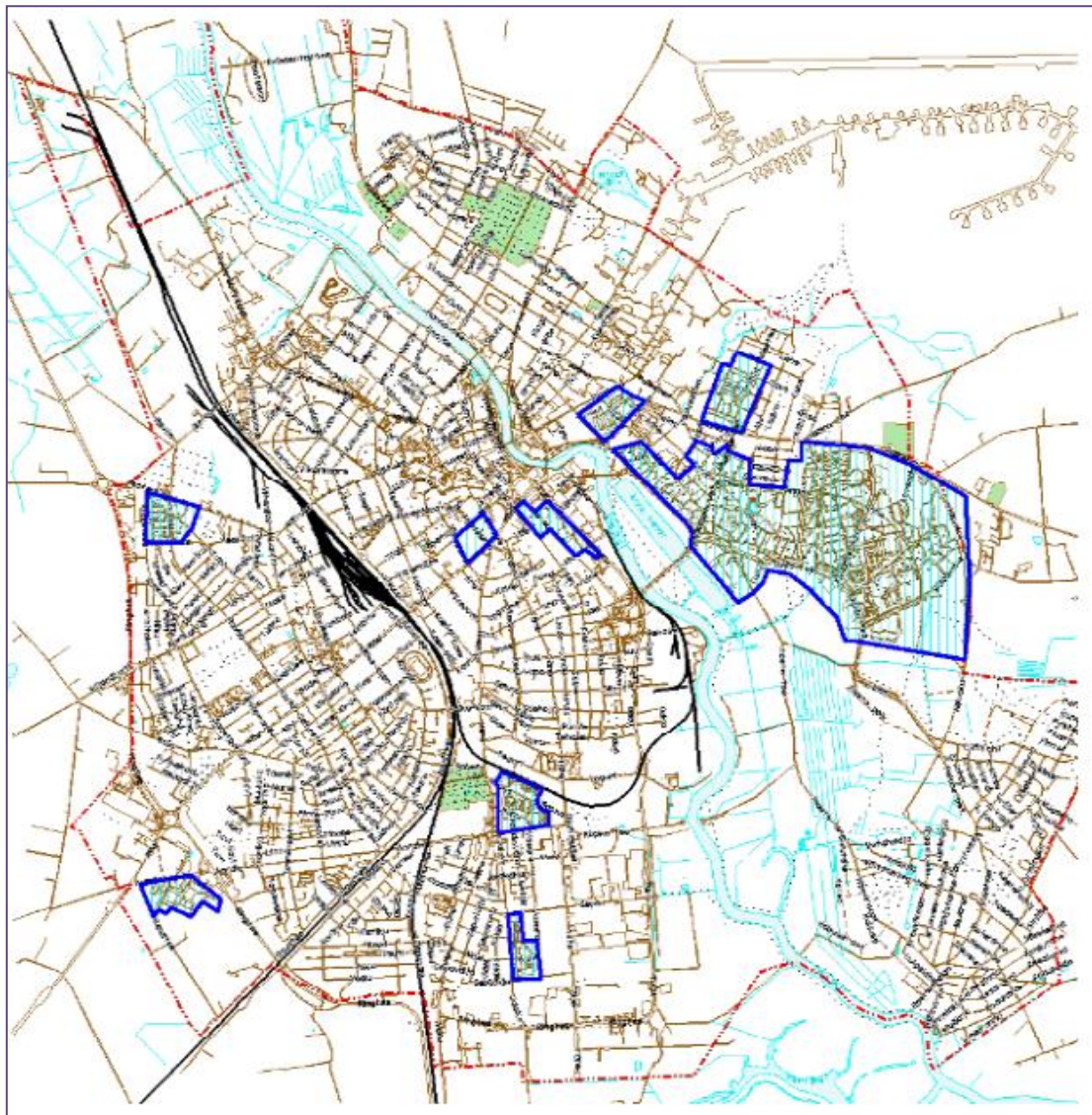
KSH eksperdid: Pille Metspalu
Tiit Oidjärv

SISUKORD

1. KESKKONNAMÕJU STRATEEGILISE HINDAMISE ULATUS.....	3
2. PLANEERINGU ELLUVIIMISEGA EELDATAVALT KAASNEV KESKKONNAMÕJU	4
3. KAASAMINE – MÕJUTATUD JA HUVITATUD OSAPOOLED	5
4. KSH TULEMUSTE AVALIKUSTAMISE EELDATAV AJAKAVA	5
5. PLANEERINGU JA KSH KOOSTAJA ANDMED	6
6. PROGRAMMI OSAS ESITATUD SEISUKOHAD.....	7
LISA 1. PLANEERINGU JA KSH ALGATAMISE OTSUS JA TEAVITAMISE DOKUMENTATSIOON	8
LISA 2. SEISUKOHAD PROGRAMMI SISU OSAS PROGRAMMI KOOSTAMISE ETAPIS.....	13

1. Keskkonnamõju strateegilise hindamise ulatus

Keskkonnamõju strateegiline hindamine (edaspidi ka KSH) teostatakse Tartu linna üldplaneeringu teemaplaneeringule „Vabaplaneeringuga alade parkimispõhimõtted“. Planeeringu koostamine ja KSH on algatatud Tartu Linnavolikogu 22. detsembri 2011 otsusega nr 310 (vt Lisa 1). Koostatava planeeringu näol on tegemist planeerimisseaduse (edaspidi ka PlanS) paragrahvi nr 8 lg 2 p 2 kohase üldplaneeringu teemaplaneeringuga. Planeeringuala piirid on näidatud järgneval skeemil.



Joonis 1. Planeeringuala paiknemine. Allikas: Lisa Tartu Linnavolikogu 22. detsembri 2011. a otsuse nr 310 juurde

Algamise otsuse kohaselt antakse planeeringuga suund Annelinnas ja teistel vabaplaneeringuga aladel tekkinud parkimisprobleemide lahendamiseks vajalike strateegiate ja selle alusel maakasutuse põhimõtete välja töötamiseks.

Vastavalt keskkonnamõju hindamise ja keskkonnajuhtimissüsteemi seaduse (edaspidi ka KeHJS) paragrahvile 33 lg 1 p 2 on üldplaneeringu puhul kohustuslik KSH teostamine. Tulenevalt seadusest on KSH eesmärkideks arvestada keskkonnakaalutlusi planeeringu koostamisel ning kehtestamisel, tagada kõrgetasemeline keskkonnakaitse ning edendada säästvat arengut.

2. Planeeringu elluviimisega eeldatavalt kaasnev keskkonnamõju

Tartu vabaplaneeringuga alade parkimispõhimõtete teemaplaneeringu näol on tegemist omavalitsuse tasandi üldplaneeringu teemaplaneeringuga, millest tulenevalt kaasnevate keskkonnamõjude täpne ulatus ja olulisus selgub järgnevate etappide käigus. Samal ajal tegeleb planeering võrdlemisi kitsa valdkonnaga ning ka maaalad, mille raames tegevust kavandatakse, on täpselt piiritletud. Sellest tulenevalt esitletakse KSH teostamisel kaasnevad mõjud olenevalt planeeringulahenduse täpsusastmest. Juhul, kui vajalik ja võimalik on detailsem hindamine, käsitletakse mõjusid suuremas täpsusastmes; teemades, mille raames täpsem hindamine ei ole üldplaneeringu tasandi täpsusastmes võimalik, esitatakse võimalikud mõjud üldistatuna ning ettepanekud edasiseks tegevuseks.

KSH käigus hinnatakse tõenäoliselt ilmnevaid mõjusid planeeringuprotsessi käigus väljatöötatavate alternatiivsete lahenduste kaudu. Alternatiivsete arengustsenaariumitena KeHJS § 40 tähenduses käsitletakse käesolevas KSH protsessis planeeringu koostamise käigus analüüsitavaid alternatiivseid arengusuundi, mille sisuks on parkimisvajaduse rahuldamise erinevate viiside esitamine. Esitatakse ka eeldatavad mõjud, mis kaasnevad senise olukorra jätkumisega (parkimiskorra eiramine, ebapiisavad parkimisvõimalused, haljasaladel parkimine). Keskendumine alternatiivsetele arengustsenaariumitele KSH teostamisel võimaldab rakendada strateegiliste arengudokumentide elluviimisega kaasnevate mõjude hindamise parimat praktikat, osaledes strateegiliste otsuste langetamises võimalikult varajases staadiumis¹, mitte aga hetkel, mil kaalukamad valikud on tehtud ning mõjude hindamise ülesandeks jääb vaid negatiivsete mõjude leevendamine.

Tulenevalt planeeringu täpsusastmest ja kavandatava tegevuse iseloomust hinnatakse KSH käigus järgnevaid eeldatavalt olulisi keskkonnamõjusid ning nende leevendusvõimalusi või võimalusi positiivse mõju suurendamiseks:

- loodusliku kattega pindade vähenemine, selle mõju puhkevõimalustele, elupaikadele, põhjaveetoitele ja piirkondade miljöole;
- kaitsealused objektid (looduskaitse, muinsuskaitse);
- pinnasereostuse riskid, põhjavee kaitse tagamine planeeringualale jäävate ühisveevärgi puurkaevude juures;
- müra ja õhusaaste tasemete muutuse olulisus parkimisalade planeerimise kontekstis;
- liikumis- ning ligipääsuvõimaluste tagamine erinevate liikumisviisidega ning erinevate elanikkonnarühmade jaoks. Liikumisele kuuluva aja seosed planeeringu alternatiivsete arengusuundadega;
- säästev ressursikasutus. Analüüsitakse planeeringulahenduse seoseid säästva ressursikasutuse põhimõtetega;
- turvalisus – õuealadel parkimise seosed liiklusohutusega, autovarguste ohud erinevate parkimislahenduste korral.

Tulenevalt planeeringualal asukohast ning kavandatava tegevuse ulatusest ei kaasne planeeringu elluviimisega riigipiiriülest keskkonnamõju.

¹ Alternatiivide olulist positsiooni keskkonnamõju strateegilisel hindamisel rõhutavad ka erinevad teoreetilised käsitlused, vt nt Riki Therivel, Strategic Environmental Assessment in Action (Earthscan, 2004).

3. Kaasamine – mõjutatud ja huvitatud osapooled

Planeeringu mõjutatud ja huvitatud osapoolteks saab Tartu linna üldplaneeringu vabaplaneeringuga alade parkimispõhimõtete teemaplaneeringu kontekstis lugeda järgnevad:

- Tartu Linnavolikogu ja Tartu Linnavalitsus kui planeeringu koostaja ning kehtestaja, kohaliku arengu eest vastutaja;
- avalikkus. Peamiselt mõjutab planeeringulahendus piirkonna elanike igapäevaelu. Kaudselt mõjutab planeeringuga kavandatu kogu linna ning regiooni elanikke ja küllastajaid, andes suunised autokasutuse arengutele;
- ministeeriumid ja nende allasutused: Sotsiaalministeerium (Terviseamet), Kultuuriministeerium (Muinsuskaitseamet), Keskkonnaministeerium (Keskkonnaameti Jõgeva-Tartu regioon), Majandus- ja Kommunikatsiooniministeerium (Maanteeamet, Tehnilise Järelevalve Amet);
- Tartu Maavalitsus;
- keskkonnaorganisatsioonid – olulisemad valitsusvälised keskkonnaorganisatsioonid on koondunud Eesti Keskkonnaühenduste Kojaks, mis lihtsustab organisatsioonide seisukohtade kaasamist planeeringu ja KSH koostamisse.

Mõjutatud ja huvitatud osapoolte teavitamine KSH protsessi etappidest toimub vastavalt KeHJS nõuetele, avalikkuse kaasamist planeeringu koostamisse reguleerib planeerimisseadus. Avalikkuse kaasamist KSH ja planeeringu protsessi korraldab planeeringu koostamise korraldaja, kelleks on Tartu Linnavalitsus. Kaasatud osapoolte ring võib vastavalt vajadusele KSH protsessi käigus muutuda.

4. KSH tulemuste avalikustamise eeldatav ajakava

Eesti seadusruumis reguleerib planeeringute avalikku menetlemist planeerimisseadus, KSH protsessi keskkonnamõju hindamise ja keskkonnajuhtimissüsteemi seadus. Vastavalt seaduste mõttele on oluline kahe protsessi läbi viimine paralleelselt, võimaldamaks keskkonnakaalutluste jooksvat arvestamist koostatavas planeeringus.

Kahe protsessi seoseid näitlikustab järgnev tabel. Näidatud ajakavas võib tekkida muudatusi vastavalt protsessi edenemisele.

Tabel 1. KSH ja planeeringu protsessid

Planeeringu etapp	KSH etapp	Eeldatav toimumisaeg
Algatamine	Algatamine	detsember 2011
Planeeringu lähteandmete koondamine	Programmi koostamine, seisukohtade küsimine	detsember 2012 - veebruar 2013
Lähteseisukohtade moodustamine, avalikustamine	Programmi avalikustamine	märts 2013
Eskiislahenduse koostamine	Programmi heakskiit	alates aprillist 2013
Eskiislahenduse läbiarutamine huvigruppidega, avalikustamine	Aruande koostamine	
Kooskõlastamine*		
Vastuvõtmine		
Avalikustamine	Aruande avalikustamine	september 2013
Planeeringu järelevalve **	Aruande heakskiit	oktoober 2013

Planeeringu etapp	KSH etapp	Eeldatav toimumisaeg
Kehtestamine		

*eeldusel, et ei esine töö koostajatest sõltumatuid viivitusi kooskõlastuste saamisel

**sõltub lahendamist vajavate vastuväidete hulgast

5. Planeeringu ja KSH koostaja andmed

Planeeringu koostamise korraldaja:

Tartu Linnavalitsus
Raekoda
50089 Tartu
Tartu maakond

Planeeringu koostamise konsultant ja KSH aruande koostaja:

Hendrikson&Ko OÜ
Raekoja plats 8
51004 Tartu

Liiklusekspert:

Stratum OÜ
Kadaka tee 86a ruum 305
12618 Tallinn

KSH töörühm

KSH ekspert Pille Metspalu
KSH ekspert Tiit Oidjärv
KMH ekspert Jaak Järvekülg

Töörühma koosseisu võidakse töö käigus vajadusel täiendada.

KSH ekspert Pille Metspalu omab keskkonnamõju strateegilise hindamise õigust (vastavalt KeHJS §34 lg 3), sest:

- On omandanud kõrghariduse inimgeograafias (sh ruumiline planeerimine ja keskkonnakorraldus) Tartu Ülikoolis. Omab teadusmagistri kraadi inimgeograafias.
- Omab planeerimis- ja arendusalast kogemust alates aastast 1999, planeeringute keskkonnamõju strateegilise hindamisega tegelenud alates aastast 2005.
- Õpingud Tartu Ülikoolis sisaldasid planeerimisalast koolitust 40 tunni ulatuses.
- Ekspert tunneb keskkonnamõju strateegilise hindamise põhimõtteid, protseduuri ja hindamisega seotud õigusakte.

KSH ekspert Tiit Oidjärv omab keskkonnamõju strateegilise hindamise õigust (vastavalt KeHJS §34 lg 3), sest:

- On omandanud kõrghariduse sotsioloogia erialal Tallinna Ülikoolis.
- Ekspert on strateegiliste arengudokumentidega ja kavandatud tegevusega kaasnevate sotsiaalsete mõjude hindamisega tegelenud alates aastast 2006.
- Ekspert on läbinud strateegilise planeerimise alase täiendkoolituse vähemalt 40 tunni mahus ja sooritanud eksami positiivse tulemusega
- Ekspert tunneb keskkonnamõju strateegilise hindamise põhimõtteid, protseduuri ja hindamisega seotud õigusakte.

KMH ekspert Jaak Järvekülg - KMH litsents nr KMH0127, on omandanud kõrghariduse keskkonnatehnoloogias Tartu Ülikoolis.

6. Programmi osas esitatud seisukohad

Käesoleva KSH programmi koostamisel küsiti KeHJS § 36 lg 3 tähenduses programmi osas seisukohta järgmistelt osapooltelt: Eesti Keskkonnaühenduste Koda, Keskkonnaameti Jõgeva-Tartu regioon, Keskkonnaministeerium, Maanteeameti Iõuna regioon, Muinsuskaitseamet, Tartu Maavalitsus, Tehnilise Järelevalve Amet, Terviseamet. Vastused saatsid Maanteeamet, Keskkonnaameti Jõgeva-Tartu regioon ning Tartu Maavalitsus, neist ettepanekuid programmi sisu osas esitas vaid Keskkonnaamet.

Esitatud ettepanekud ning KSH töörühma seisukohad nende osas kajastuvad järgnevas tabelis.

Peatükki täiendatakse KSH programmi avalikustamise ajal esitatud ettepanekute alusel.

Tabel 2. KSH programmi osas esitatud ettepanekud ja KSH töörühma seisukohad

Nr	Alus	Ettepanek	Kommentaar
1	Maanteeamet, kiri 11.02.13 nr 15-4/13-00211/006	<i>Täiendavaid seisukohti ei esitata</i>	
2	Tartu Maavalitsus, kiri 13.02.2013 nr 10-2/187-2	<i>Täiendavaid seisukohti ei esitata</i>	
3	Keskkonnaamet, Jõgeva-Tartu regioon, kiri 26.01.2013 nr JT 6-8/13/1461-2	1. Planeeringualadele jäävad mitmete kaitsealuste liikide registreeritud leiukohad ning kaitsealused objektid (puud jmt). Kui parkimiskorraldust arendatakse haljastuse arvelt, siis palume hindamises pöörata tähelepanu kaitsealustele objektidele.	Ettepaneku alusel täiendati programmi ptk 2. Ettepanekuga arvestatakse KSH aruande koostamisel.
4		2. Planeeringualadel on mitmed ühisveevärgi suurkaevud, palume tähelepanu pöörata põhjavee kaitse tagamisele parkimiskorralduse väljatöötamisel.	Ettepaneku alusel täiendati programmi ptk 2. Ettepanekuga arvestatakse KSH aruande koostamisel.

Lisa 1. Planeeringu ja KSH algatamise otsus ja teavitamise dokumentatsioon



Esileht » Üldinfo » Tartu uudised

Tartu uudised

- Tartu Linnavalitsuse pressiteated e-postiga
- Planeerimis- ja ehitusteated e-postiga
- Ettevõtlusalased infolistid
- tARTu kultuuriinfo

Kuulutus on arhiveeritud: 07.02.2012

Linnavolikogu algatas Tartu linna üldplaneeringu teemaplaneeringu "Vabaplaneeringuga alade parkimispõhimõtted" ning selle keskkonnam strateegiline hindamise

Tartu linnavalikogu algatas Tartu linna üldplaneeringu teemaplaneeringu "Vabaplaneeringuga alade parkimispõhimõtted" ning selle keskkonnamõjude s hindamise (KSH).

Tartu Linnavalikogu 22.12.2011 otsusega nr 310 algatati Tartu linna üldplaneering teemaplaneering "Vabaplaneeringuga alade parkimispõhimõtted" ning selle KSH.



TARTU LINNAVOLIKOGU

OTSUS

Tartu

22.12.2011 nr 310

**Tartu linna üldplaneeringu teemaplaneeringu
"Vabaplaneeringuga alade parkimispõhimõtted"
algatamine ja lähteseisukohtade kinnitamine ning
keskkonnamõju strateegilise hindamise
algatamine**

Tartu Linnavolikogu 22.04.2010 otsusega nr 66 "Tartu linna üldplaneeringu ülevaatamise tulemused" on peetud vajalikuks koostada Tartu linna üldplaneeringut täpsustav vabaplaneeringuga alade parkimispõhimõtete teemaplaneering, mis annaks suuna Annelinnas ja teistel vabaplaneeringuga aladel tekkinud parkimisprobleemide lahendamiseks vajalike strateegiate ja selle alusel maakasutuse põhimõtete välja töötamiseks.

Tingimuste ja võimaluste loomiseks jätkusuutliku arengu planeerimiseks partnerluspõhiselt on teemaplaneeringu koostamine igati põhjendatud, kuna just selline formaat võimaldab kaasata kõiki huvilisi, kes soovivad antud teemal kaasa rääkida.

Kuna transport on üks erinevaid eluvaldkondi siduv lüli, peab selle strateegia toetama teiste valdkondade arengut ning täitma nii majanduse, keskkonnakaitse kui sotsiaalstruktuuri arengust tulenevaid nõudeid. Riikliku transpordipoliitika visiooni (riiklik transpordi arengukava 2006-2013) kohaselt rahuldab transpordisüsteem inimeste ja kaupade liikumisvajaduse, olles seejuures efektiivne, ohutu ja keskkonnasõbralik.

Nimetatud visiooni elluviimiseks on vaja täita järgnevad eesmärgid:

- transpordipoliitika planeerimise ja rakendamise süsteem on tõhus;
- riigi/linna omanduses olev infrastruktuur on kvaliteetne;
- transpordisektori negatiivsed keskkonnamõjud on vähenenud;
- transpordisektor on ohutu ja turvaline;
- ühistransporti ja kergliiklust kasutatakse rohkem.

Arengustrateegias "Tartu 2030" määratud strateegiline tegevussuund, mida kavas oleva teemaplaneeringuga ellu viiakse, on järgmine: E13 Tartu on integreeritud riiklikku ja rahvusvahelisse transpordivõrku, milles transpordikorraldus on turvaline, energiasäästlik ja keskkonnasõbralik (T 13.4. Kvaliteetset elukeskkonda toetava parkimiskorralduse loomine).

Parkimispõhimõtete väljatöötamine vabaplaneeringuga aladel toetab ka peaaegu kõikide teiste tegevussuundade arengut, parendades ja muutes ohutumaks elukeskkonda, parandades teenuste kättesaadavust ning andes võimalusi kolmepoolseks koostööks ja erinevateks tehnoloogilisteks uuenduslikeks ja keskkonnasäästlikeks lahendusteks.

Tartu linna transpordi arengukava 2012-2020 visiooni kohaselt on Tartu sõbraliku, ohutu, säästliku ja ladusa liiklusega linn kõikidele liiklejatele. Arengukavas on antud meetmed visiooni saavutamiseks, millest meetme 1.2. "Säästvat liikumiskäitumist soodustava parkimiskorralduse kujundamine" alameetmed on:

- pargi ja kõnni ning pargi ja sõida süsteemi uuring (sh parkimismajade rajamise uuring);
- elamualadel parkimise korraldamise eeltööd, sh parkimise teemaplaneering, olemasolevate parklate korrastamine, parkimismajade rajamine;
- elamualade parkimise parandamise chitustööde toetused;
- transiitraskeveokitele parkimise asukoha valik ja parkimistingimuste loomine.

Vabaplaneeringulise alana käsitletakse antud teemaplaneeringu raames ligikaudu 300 hektari suuruse kogupinnaga alasid (asukohaskeem lisatud), mis vastavad püstitatud definitsioonile. Otseselt puudutab teemaplaneering ca 60 000 tartlast.

Vabaplaneeringulise ala üldine planeerimispõhimõte on erinevate funktsioonide tsonerimine ja väli-alade avalik kasutus. Inimeste liikumine on kavandatud loogiliselt, jalakäigu- ja sõiduteed on tihti teineteisest eraldatud. Hoonete tiheda grupeerimisega võimaldatakse suuremaid haljas- ja puhkealaseid. Nii kõnni- ja sõiduteed kui ka mänguplatsid ning haljasalad on mõeldud avalikuks kasutamiseks. Tartus praktiseeritud generaalplaanides lahendati parkimine praegu Euroopa riikides vägagi populaarsete planeerimispõhimõtete järgi ehk valdavalt suurtes parkimismajades/-aladel ja ühiskorraldustes. Elumajade juures nähti parkimiskohti ette minimaalselt. Tänapäeval planeerimislahendusega seonduvad probleemid tulenevad autostumise taseme prognoositust kiiremast kasvust ning inimeste käitumisharjumuste märkimisväärsest muutumisest. Mõju avaldas ka riigikorra vahetus, mis tõi endaga kaasa maade tagastamise ja erastamise ning seniste suurejooneliste plaanide elluviimise katkemise.

Loodud on elukeskkond mitmekümnele tuhandele inimesele. Kogu liikumise ja elamise süsteem on vabaplaneeringulistel aladel toimiv üksnes tervikuna - see on lahendatud kvartali-, mitte ühe hoone põhised. Tartu linnas on suurim selline ala Annelinn, millele järgnevad oluliselt väiksemad Ränilinna, Jaamamõisa ja Ravila tänava alad ning siis juba veel väiksemad Jalaka, Ropka ja Turu tänava kortermajade alad.

Tulenevalt üldisematest arengudokumentidest ja Tartu linna üldplaneeringust on võimalik vabaplaneeringuliste kortermajade piirkondade parkimiskorralduse lahenduse põhiline eesmärk sõnastada järgnevalt: saavutada väärtuslikum inim- ja keskkonnasõbralik elukeskkond, tagades sobiliku haljastuse osakaalu ning samal ajal piisavad juurdepääsu- ja parkimisvõimalused.

Vastavalt planeerimisseaduse § 1 lõikele 5 korraldatakse planeeringute elluviimisega kaasneva keskkonnamõju strateegilist hindamist (KSH) keskkonnamõju hindamise ja keskkonnamõju strateegilist hindamist (KeHJS) sätetud juhtudel ja korras. Tartu Linnavolikogu leiab, et planeeringu koostamise käigus on KeHJS § 33 lg 1 p 1 tulenevalt vajalik hinnata planeeritava tegevuse mõju ümbritsevale keskkonnale, kuna teemaplaneeringuga kavandatakse infrastruktuuri ehitamist (KeHJS § 6 lg 2 p 10) ning planeeringuga mõjutatav ala ja inimeste hulk on suur. Teemaplaneeringu ülesandeks on leida lahendus vabaplaneeringuliste alade parkimisprobleemidele, mis eeldab elukeskkonnas muutuste tegemist. KSH on vajalik, et tagada kõrgetasemeline keskkonnakaitse ning säästlik areng parkimispoliitika kujundamisel ja elluviimisel.

Tartu linn küsis KSH vajalikkuse üle otsustamiseks ka Keskkonnaameti seisukohta. Keskkonnaameti Jõgeva-Tartu regiooni seisukoht on, et KSH korraldamine teemaplaneeringule ei

ole kohustuslik, kuid otsustajal oleks otstarbekas eeldatava keskkonnamõju ja planeeringu ulatuse tõttu seda teha. See annaks otsuste põhjendamisel laiapõhjalisema argumentatsiooni ja vajadusel seaks leevendavaid meetmeid keskkonnamõju vähendamiseks.

Teemaplaneeringu koostamise algataja ja kehtestaja on Tartu Linnavolikogu, asukohaga Raekoda, Tartu 51003, koostamise korraldaja on Tartu Linnavalitsus, asukohaga Raekoda, Tartu 50089 ning koostaja selgub riigihanke tulemusel.

Võttes aluseks kohaliku omavalitsuse korralduse seaduse § 6 lg 1, § 22 lg 1 p 31, planeerimisseaduse § 1 lg 5, § 8 lg 2 p 2, § 10 lg 4, § 12 lg 1, keskkonnamõju hindamise ja keskkonnajuhtimissüsteemi seaduse § 6 lg 2 p 10 ja § 33 lg 1 p 1, § 34 lg 1, § 35 lg 1, Tartu linna ehitismääruse § 4 lg 4 p 2 ja lg 6, arvestades Tartu Linnavolikogu 6. oktoobri 2005. a määrusega nr 125 kehtestatud Tartu linna üldplaneeringut, Tartu Linnavolikogu 22. aprilli 2010. a otsuse nr 66 "Tartu linna üldplaneeringu ülevaatamise tulemused" p 2.3, Tartu Linnavolikogu

o t s u s t a b :

1. Algatada Tartu linna üldplaneeringu teemaplaneeringu "Vabaplaneeringuga alade parkimispõhimõtted" koostamine ja keskkonnamõju strateegiline hindamine.

2. Kinnitada teemaplaneeringus käsitletavad vabaplaneeringu põhimõttelised alad vastavalt otsuse lisas toodud asukohaskeemile.

3. Teemaplaneeringu koostamisel arvestada järgmisi dokumente ja varem koostatud töid:

3.1. Tartu linna üldplaneering 06.10.2005;

3.2. Tartu linna elanike liikumiste korrespondentsmaatriks 2001;

3.3. Ekspert hinnang Eesti Standardi EVS 843:2003 linnatänavad parkimise osa Tartu linnale sobivuse kohta, Ilmar Pihlak 2005;

3.4. Tartu parkimismatiivi määramine, IB Stratum OÜ 2008;

3.5. Sõidukite parkimisvajaduse arvestamine Tartu linna planeeringutes, Peep Margus 2010;

3.6. Mõisavahe 34-47 territooriumite korrastamise eelprojekt, OÜ Rapirasa 2009;

3.7. Jaamamõisa linnaosa korruselamute elamugrupi parkimistingimuste laiendamine, Liisa Unt 2010;

3.8. Parkimisalade laiendamine ja parkimiskorralduse planeerimine olemasolevatel vabaplaneeringuga korterelamualadel, Siim Mitt 2011;

3.9. Sõidukite parkimise uuring Annelinnas ja Ränilinnaosas, Kätlin Müür 2007;

3.10. Sõidukite parkimise uuring vabaplaneeringulistel aladel, Rauno Laiv 2011;

3.11. Liikluskoormuse uuring 2011, IB Stratum OÜ 2011;

3.12. Indikaator A4 Juurdepääs kohalikele põhiteenustele ja avalikele haljasaladele, Teivi Teder 2009;

3.13. Ankeetküsitluse Tartu ja tartlased 2008 tulemused, Kersti Aro 2008;

3.14. Tartu linna jalgrattaliikluse arenguskeem, Hendrikson & Ko 2006;

3.15. Eesti Standard EVS 843:2003 Linnatänavad.

4. Teemaplaneeringu koostamisel arvestada järgmiste seisukohtadega:

Olemasoleva olukorra kirjeldus ja analüüs

4.1. Määrata planeeringuala, näidata selle piirid ja pindala.

4.2. Näidata hoonegruppide lõikes korterite arv, parkimiskohtade arv ja parkivate autode arv ning detailplaneeringutega kavandatud parkimiskohtade arv. Näidata avalikud ja tasulised parkimisalad ning grupigaraažide paiknemine ning maht. Määrata normatiivne parkimisvajadus ja selle praegune puudujääk. Kirjeldada ja analüüsida olemasolevat parkimise korraldust ja võimalusi, sh

garaažiühistute tööd.

4.3. Analüüsida haljasalade osakaalu ja funktsionaalsust, jalg- ja jalgrattateede olemasolu ja kasutust.

4.4. Tuua välja ühistranspordi peatused ja teenindustasemed, vajalik jalgsikäigukaugus jms.

Arengusuundade koostamine ja nende hindamine

4.5. Koostada parkimise korraldamiseks ettepanekute tegemiseks vähemalt neli alternatiivset arengusuunda. Arengusuunad peavad tagama seatud eesmärgi - väärtuslikuma keskkonnasõbraliku elukeskkonna saavutamine, tagades sobiliku haljastuse osakaalu ning samal ajal piisavad juurdepääsu- ja parkimisvõimalused - täitmise.

Ühe arengusuunana käsitleda olukorda, kus:

- säilitatakse ja luuakse elamisväärne ja ohutu vabaplaneeringuline elukeskkond;
- tagatakse EVS 843:2003 vastav parkimismäär 80% ulatuses sobivas jalakäigukauguses;
- võimaldatakse lühiajalist ja külaliste parkimist sihtkoha lähedal;
- linna omandisse kuuluv infrastruktuur on kvaliteetne, toimib efektiivne ühistranspordisüsteem ning jalgrattataristu (teed + parkimine) on terviklik.

4.6. Arengusuundasid hinnatakse ja võrreldakse keskkonnamõju strateegilise hindamise käigus.

Teemaplaneeringu lahendus

4.7. Töötada välja teemaplaneeringu lahendus, võttes aluseks koostatud arengusuundade võrdlemise ja hindamise tulemusel väljavalituks osutunud lõplik arengusuund, arvestades järgnevat:

4.7.1. Esitada teemaplaneeringu realiseerimiseks elukeskkonda väärtustavad põhimõtted, põhi-, abi- ja kõrvalmeetmed ja tingimused, meetmete rakendused, reserveeritavad maa-alad.

4.7.2. Planeeringu kaardid – "Vabaplaneeringulised alad ja olemasolev situatsioon" ja "Ettepanekud maakasutuse määramiseks", vajadusel kaardid jalgrattataristu või muude vajalike meetmete kavandamiseks – anda vastavalt mõõtkaavas M 1:10 000 ja 1:2000-1:5000 (täpsustub planeeringu vormistamisel).

5. Linnaplaneerimise ja maakorralduse osakonnal teatada 14 päeva jooksul teemaplaneeringu keskkonnamõju strateegilise hindamise algatamise otsusest ametlikus väljaandes Ametlikud Teadaanded, ajalehes Postimees ning Tartu linna koduleheküljel. Teemaplaneeringu koostamise algatamise ja keskkonnamõju strateegilise hindamise algatamise otsusega saab tutvuda Tartu linna koduleheküljel www.tartu.ee ning tööpäevadel Tartu Linnavalitsuse linnaplaneerimise ja maakorralduse osakonnas, asukohaga Raekoja plats 3.

6. Otsus jõustub 26. detsembril 2011. a.

Mihhail Lotman
Esimees

Lisa 2. Seisukohad programmi sisu osas programmi koostamise etapis



KESKKONNAAMET

Jõgeva-Tartu regioon

Keskkonnaamet

Narva mnt 7a, 15172 Tallinn, registrikood 70008658
Tel 627 2193, faks 627 2182, info@keskkonnaamet.ee
www.keskkonnaamet.ee

Tartu Linnavalitsus
Linnaplaneerimise ja maakorralduse osakond
lpmko@raad.tartu.ee

Teie 14.01.2013 nr 9-3.2/TP-11-001

Meie 26.01.2013 nr JT 6-8/13/1461-2

Seisukoht Tartu linna üldplaneeringu teemaplaneeringu „Vabaplaneeringuga alade parkimispõhimõtted“ keskkonnamõju strateegilise hindamise programmi kohta

Keskkonnaamet on läbi vaadanud teie kirja seisukoha küsimise kohta ning sellele lisatud keskkonnamõju strateegilise hindamise programmi eelnõu.

Juhime tähelepanu programmis järgmistele asjaoludele:

1. Planeeringualadele jäävad mitmete kaitsealuste liikide registreeritud leiukohad ning kaitsealused objektid (puud jmt). Kui parkimiskorraldust arendatakse haljastuse arvelt, siis palume hindamises pöörata tähelepanu kaitsealustele objektidele.
2. Planeeringualadel on mitmed ühisveevärgi puurkaevud, palume tähelepanu pöörata põhjavee kaitse tagamisele parkimiskorralduse väljatöötamisel.

Lugupidamisega

/Allkirjastatud digitaalselt/

Rainis Uiga
Juhataja

Ivo Ojamäe 730 2252
ivo.ojamae@keskkonnaamet.ee

Jõgevamaa
Aia 2, 48306 Jõgeva
Tel 776 2410, faks 776 2411
jogeva@keskkonnaamet.ee

Tartumaa
Aleksandri 14, 51004 Tartu
Tel 730 2240, faks 730 2241
tartu@keskkonnaamet.ee

**MAANTEEAMET**

Urmas Ahven
Tartu Linnavalitsus
Raekoja plats 3
51003 TARTU
lpmko@raad.tartu.ee

Teie 14.01.2013 nr 9-3.2/TP-11-001

Meie 11.02.13 nr 15-4/13-00211/006

**Maanteeameti seisukoht Tartu linna
üldplaneeringu teemaplaneeringu
"Vabaplaneeringuga alade parkimispõhimõtted"
keskkonnamõju strateegilise hindamise
programmi sisu osas**

Maanteeamet on seisukohal, et Tartu linna üldplaneeringu teemaplaneeringu „Vabaplaneeringuga alade parkimispõhimõtted“ keskkonnamõju strateegilise hindamise programmis, meile esitatud kujul, on arvestatud Maanteeameti huvidega ja me ei pea vajalikuks avaldada täiendavaid seisukohti programmi sisu osas keskkonnamõju hindamise ja keskkonnajuhtimise seaduse §36 lg 3 tähenduses.

Lugupidamisega

/allkirjastatud digitaalselt/
Tõnis Tagger
Planeeringute osakonna juhataja

Koopia: Maanteeamet Lõuna regioon: info.louna@mnt.ee

Ülar Saar, 611 9384
Ylar.Saar@mnt.ee

Pärnu mnt 463a
10916 TALLINN

Tel +372 611 9300
Faks +372 611 9360
E-post: info@mnt.ee

Kodulehekülj: www.mnt.ee
Registrikood 70001490



TARTU MAAVALITSUS

Tartu Linnavalitsuse Linnaplaneerimise ja
maakorralduse osakond
Ruth.Plakk@raad.tartu.ee

Teie 15.01.2013 nr 9-3.2/TP-11-001

Meie 13.02.2013 nr 10-2/187-2

Seisukoha esitamine Tartu linna üldplaneeringu
teemaplaneeringu "Vabaplaneeringuga alade
parkimispõhimõtted" keskkonnamõju strateegilise
hindamise programmi sisu osas

Tartu Linnavalitsuse linnaplaneerimise ja maakorralduse osakond on esitanud keskkonnamõju
hindamise ja keskkonnajuhtimise seaduse § 36 lg 3 kohaselt arvamuse saamiseks Tartu linna
üldplaneeringu teemaplaneeringu „Vabaplaneeringuga alade parkimispõhimõtted“
keskkonnamõju strateegilise hindamise programmi.

Tartu Maavalitsus on programmiga tutvunud. Esitatud programm on meie hinnangul sobiv
keskkonnamõju strateegilise hindamise teostamiseks.

Lugupidamisega

(allkirjastatud digitaalselt)

Reno Laidre
maavanem

Maris Aleksašin, maris.aleksasin@tartumaa.ee, 730 5291

Riia 15
51010 Tartu

Telefon 730 5200
Faks 730 5201

mv@tartumaa.ee
www.tartu.maavalitsus.ee

Registrikood 70000622