

**Tartu linna üldplaneeringu  
teemaplaneeringu  
„Vabaplaneeringuga alade  
parkimispõhimõtted“  
keskkonnamõju strateegiline  
hindamine**

**PROGRAMM**

OÜ Hendrikson & Ko  
Raekoja pl 8, Tartu  
Pärnu mnt 27, Tallinn  
<http://www.hendrikson.ee>

Töö nr 1794/12

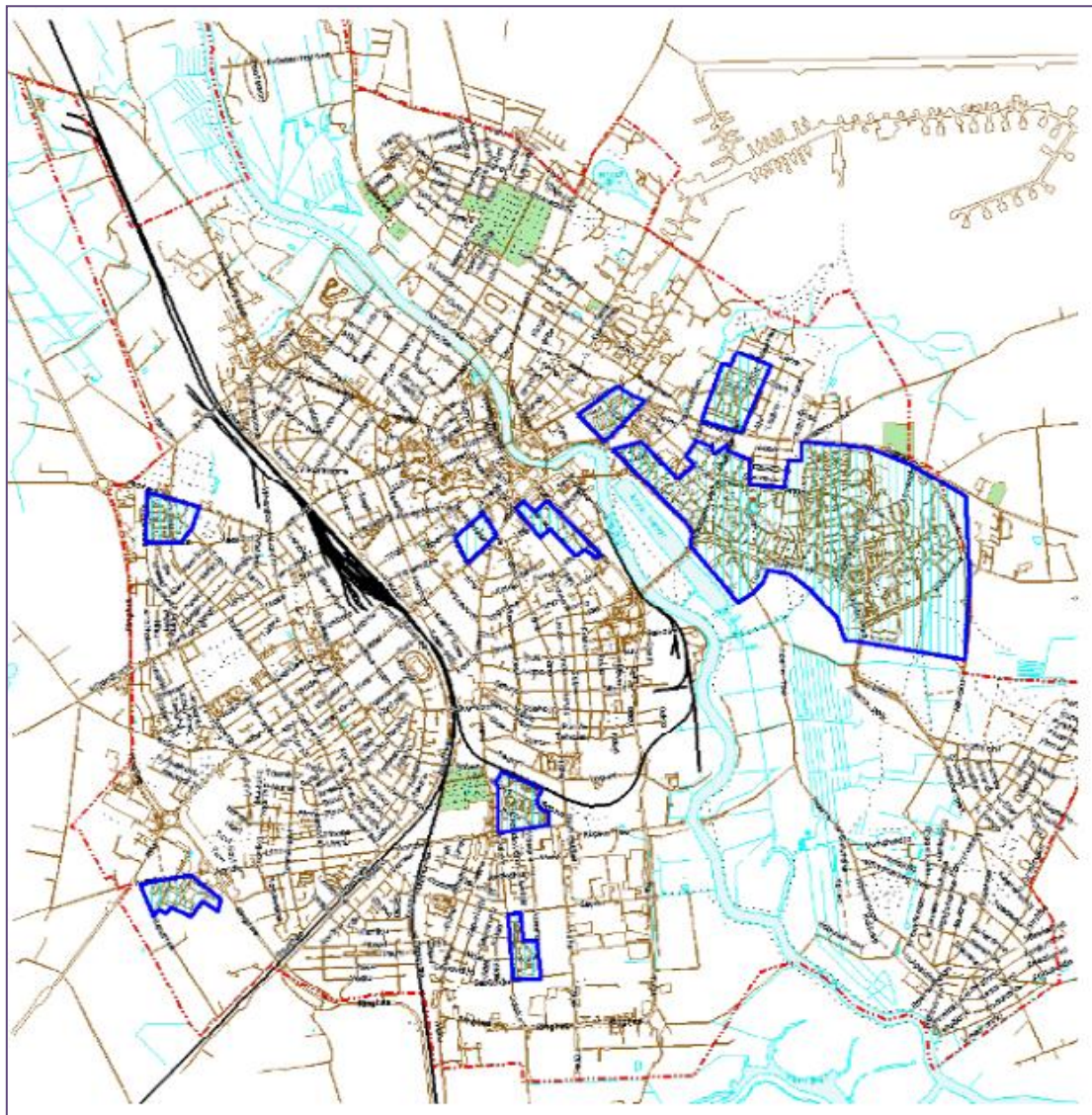
KSH eksperdid: Pille Metspalu  
Tiit Oidjärv

## SISUKORD

1. KESKKONNAMÕJU STRATEEGILISE HINDAMISE ULATUS.....	3
2. PLANEERINGU ELLUVIIMISEGA EELDATAVALT KAASNEV KESKKONNAMÕJU .....	4
3. KAASAMINE – MÕJUTATUD JA HUVITATUD OSAPOOLED .....	5
4. KSH TULEMUSTE AVALIKUSTAMISE EELDATAV AJAKAVA .....	5
5. PLANEERINGU JA KSH KOOSTAJA ANDMED .....	6
6. PROGRAMMI OSAS ESITATUD SEISUKOHAD.....	7
LISA 1. PLANEERINGU JA KSH ALGATAMISE OTSUS JA TEAVITAMISE DOKUMENTATSIOON .....	9
LISA 2. SEISUKOHAD PROGRAMMI SISU OSAS PROGRAMMI KOOSTAMISE ETAPIS .....	14
LISA 3. KSH PROGRAMMI AVALIKUSTAMISE TÕENDUSDOKUMENDID .....	19
LISA 4. KSH PROGRAMMI AVALIKU ARUTELU TÕENDUSDOKUMENDID.....	30
LISA 5. KSHD PUUDUTAV KIRJAVAHETUS KSH PROGRAMMI AVALIKUSTAMISE AJAL .....	33
LISA 6. KSH PROGRAMMI HEAKSIIT .....	43

## 1. Keskkonnamõju strateegilise hindamise ulatus

Keskkonnamõju strateegiline hindamine (edaspidi ka KSH) teostatakse Tartu linna üldplaneeringu teemaplaneeringule „Vabaplaneeringuga alade parkimispõhimõtted“. Planeeringu koostamine ja KSH on algatatud Tartu Linnavolikogu 22. detsembri 2011 otsusega nr 310 (vt Lisa 1). Koostatava planeeringu näol on tegemist planeerimisseaduse (edaspidi ka PlanS) paragrahvi nr 8 lg 2 p 2 kohase üldplaneeringu teemaplaneeringuga. Planeeringuala piirid on näidatud järgneval skeemil.



Joonis 1. Planeeringuala paiknemine. Allikas: Lisa Tartu Linnavolikogu 22. detsembri 2011. a otsuse nr 310 juurde

Algatamise otsuse kohaselt antakse planeeringuga suund Annelinnas ja teistel vabaplaneeringuga aladel tekkinud parkimisprobleemide lahendamiseks vajalike strateegiate ja selle alusel maakasutuse põhimõtete välja töötamiseks.

Vastavalt keskkonnamõju hindamise ja keskkonnajuhtimissüsteemi seaduse (edaspidi ka KeHJS) paragrahvide 33 lg 1 p 2 on üldplaneeringu puhul kohustuslik KSH teostamine. Tulenevalt seadusest on KSH eesmärkideks arvestada keskkonnakaalutlusi planeeringu koostamisel ning kehtestamisel, tagada kõrgetasemeline keskkonnakaitse ning edendada säästvat arengut.

## 2. Planeeringu elluviimisega eeldatavalt kaasnev keskkonnamõju

Tartu vabaplaneeringuga alade parkimispõhimõtete teemaplaneeringu näol on tegemist omavalitsuse tasandi üldplaneeringu teemaplaneeringuga, millest tulenevalt kaasnevate keskkonnamõjude täpne ulatus ja olulisus selgub järgnevate etappide käigus. Samal ajal tegeleb planeering võrdlemisi kitsa valdkonnaga ning ka maaalad, mille raames tegevust kavandatakse, on täpselt piiritletud. Sellest tulenevalt esitletakse KSH teostamisel kaasnevad mõjud olenevalt planeeringulahenduse täpsusastmest. Juhul, kui vajalik ja võimalik on detailsem hindamine, käsitletakse mõjusid suuremas täpsusastmes; teemades, mille raames täpsem hindamine ei ole üldplaneeringu tasandi täpsusastmes võimalik, esitatakse võimalikud mõjud üldistatuna ning ettepanekud edasiseks tegevuseks.

KSH käigus hinnatakse tõenäoliselt ilmnevaid mõjusid planeeringuprotsessi käigus väljatöötatavate alternatiivsete lahenduste kaudu. Alternatiivsete arengustsenaariumitena KeHJS § 40 tähenduses käsitletakse käesolevas KSH protsessis planeeringu koostamise käigus analüüsitavaid alternatiivseid arengusuundi, mille sisuks on parkimisvajaduse rahuldamise erinevate viiside esitamine. Esitatakse ka eeldatavad mõjud, mis kaasnevad senise olukorra jätkumisega (parkimiskorra eiramine, ebapiisavad parkimisvõimalused, haljasaladel parkimine). Keskendumine alternatiivsetele arengustsenaariumitele KSH teostamisel võimaldab rakendada strateegiliste arengudokumentide elluviimisega kaasnevate mõjude hindamise parimat praktikat, osaledes strateegiliste otsuste langetamises võimalikult varajases staadiumis<sup>1</sup>, mitte aga hetkel, mil kaalukamad valikud on tehtud ning mõjude hindamise ülesandeks jääb vaid negatiivsete mõjude leevendamine.

Tulenevalt planeeringu täpsusastmest ja kavandatava tegevuse iseloomust hinnatakse KSH käigus järgnevaid eeldatavalt olulisi keskkonnamõjusid ning nende leevendusvõimalusi või võimalusi positiivse mõju suurendamiseks:

- loodusliku kattega pindade vähenemine, selle mõju puhkevõimalustele, elupaikadele, põhjaveetoitele ja piirkondade miljööle;
- kaitsealused objektid (looduskaitse, muinsuskaitse);
- pinnasereostuse riskid, põhjavee kaitse tagamine planeeringualale jäävate ühisveevärgi puurkaevude juures;
- müra ja õhusaaste tasemete muutuse olulisus parkimisalade planeerimise kontekstis;
- liikumis- ning ligipääsuvõimaluste tagamine erinevate liikumisviisidega ning erinevate elanikkonnarühmade jaoks. Liikumisele kuuluva aja seosed planeeringu alternatiivsete arengusuundadega;
- säästev ressursikasutus. Analüüsitakse planeeringulahenduse seoseid säästva ressursikasutuse põhimõtetega;
- turvalisus – õuealadel parkimise seosed liiklusohutusega, autovarguste ohud erinevate parkimislahenduste korral;
- korterite turuväärtus. Kirjeldatakse seoseid parkimiskohtade arvu, looduslike alade kättesaadavuse ning korterite turuväärtuse vahel.

Tulenevalt planeeringualal asukohast ning kavandatava tegevuse ulatusest ei kaasne planeeringu elluviimisega riigipiiriülest keskkonnamõju.

---

<sup>1</sup> Alternatiivide olulist positsiooni keskkonnamõju strateegilisel hindamisel rõhutavad ka erinevad teoreetilised käsitlused, vt nt Riki Therivel, Strategic Environmental Assessment in Action (Earthscan, 2004).

### 3. Kaasamine – mõjutatud ja huvitatud osapooled

Planeeringu mõjutatud ja huvitatud osapoolteks saab Tartu linna üldplaneeringu vabaplaneeringuga alade parkimispõhimõtete teemaplaneeringu kontekstis lugeda järgnevad:

- Tartu Linnavolikogu ja Tartu Linnavalitsus kui planeeringu koostaja ning kehtestaja, kohaliku arengu eest vastutaja;
- avalikkus. Peamiselt mõjutab planeeringulahendus piirkonna elanike igapäeva elu. Kaudselt mõjutab planeeringuga kavandatu kogu linna ning regiooni elanikke ja küllastajaid, andes suunised autokasutuse arengutele;
- ministriumid ja nende allasutused: Sotsiaalministeerium (Terviseamet), Kultuuriministeerium (Muinsuskaitseamet), Keskkonnaministeerium (Keskkonnaameti Jõgeva-Tartu regioon), Majandus- ja Kommunikatsiooniministeerium (Maanteeamet, Tehnilise Järelevalve Amet);
- Tartu Maavalitsus;
- keskkonnaorganisatsioonid – olulisemad valitsusvälised keskkonnaorganisatsioonid on koondunud Eesti Keskkonnaühenduste Kojaks, mis lihtsustab organisatsioonide seisukohtade kaasamist planeeringu ja KSH koostamisse.

Mõjutatud ja huvitatud osapoolte teavitamine KSH protsessi etappidest toimub vastavalt KeHJS nõuetele, avalikkuse kaasamist planeeringu koostamisse reguleerib planeerimisseadus. Avalikkuse kaasamist KSH ja planeeringu protsessi korraldab planeeringu koostamise korraldaja, kelleks on Tartu Linnavalitsus. Kaasatud osapoolte ring võib vastavalt vajadusele KSH protsessi käigus muutuda.

### 4. KSH tulemuste avalikustamise eeldatav ajakava

Eesti seadusruumis reguleerib planeeringute avalikku menetlemist planeerimisseadus, KSH protsessi keskkonnamõju hindamise ja keskkonnajuhtimissüsteemi seadus. Vastavalt seaduste mõttele on oluline kahe protsessi läbi viimine paralleelselt, võimaldamaks keskkonnakaalutluste jooksvat arvestamist koostatavas planeeringus.

Kahe protsessi seoseid näitlikustab järgnev tabel. Näidatud ajakavas võib tekkida muudatusi vastavalt protsessi edenemisele.

Tabel 1. KSH ja planeeringu protsessid

Planeeringu etapp	KSH etapp	Eeldatav toimumisaeg
Algatamine	Algatamine	detsember 2011
Planeeringu lähteandmete koondamine	Programmi koostamine, seisukohtade küsimine	detsember 2012 - veebruar 2013
Lähteseisukohtade moodustamine, avalikustamine	Programmi avalikustamine	märts-juuni 2013
Eskiislahenduse koostamine	Programmi heakskiit	
Eskiislahenduse läbiarutamine huvigruppidega, avalikustamine	Aruande koostamine	alates aprillist 2013
Kooskõlastamine*		
Vastuvõtmine		

Planeeringu etapp	KSH etapp	Eeldatav toimumisaeg
Avalikustamine	Aruande avalikustamine	september 2013
Planeeringu järelevalve **	Aruande heakskiit	oktoober 2013
Kehtestamine		

\*eeldusel, et ei esine töö koostajatest sõltumatuid viivitusi kooskõlastuste saamisel

\*\*sõltub lahendamist vajavate vastuväidete hulgast

## 5. Planeeringu ja KSH koostaja andmed

### Planeeringu koostamise korraldaja:

Tartu Linnavalitsus  
Raekoda  
50089 Tartu  
Tartu maakond

### Planeeringu koostamise konsultant ja KSH aruande koostaja:

Hendrikson&Ko OÜ  
Raekoja plats 8  
51004 Tartu

### Liiklusekspert:

Stratum OÜ  
Kadaka tee 86a ruum 305  
12618 Tallinn

### KSH töörühm

KSH ekspert Pille Metspalu  
KSH ekspert Tiit Oidjärv  
KMH ekspert Jaak Järvekülg

Töörühma koosseisu võidakse töö käigus vajadusel täiendada.

KSH ekspert Pille Metspalu omab keskkonnamõju strateegilise hindamise õigust (vastavalt KeHJS §34 lg 3), sest:

- On omandanud kõrghariduse inimgeograafias (sh ruumiline planeerimine ja keskkonnakorraldus) Tartu Ülikoolis. Omab teadusmagistri kraadi inimgeograafias.
- Omab planeerimis- ja arendusalast kogemust alates aastast 1999, planeeringute keskkonnamõju strateegilise hindamisega tegelenud alates aastast 2005.
- Õpingud Tartu Ülikoolis sisaldasid planeerimisalast koolitust 40 tunni ulatuses.
- Ekspert tunneb keskkonnamõju strateegilise hindamise põhimõtteid, protseduuri ja hindamisega seotud õigusakte.

KSH ekspert Tiit Oidjärv omab keskkonnamõju strateegilise hindamise õigust (vastavalt KeHJS §34 lg 3), sest:

- On omandanud kõrghariduse sotsioloogia erialal Tallinna Ülikoolis.
- Ekspert on strateegiliste arengudokumentidega ja kavandatud tegevusega kaasnevate sotsiaalsete mõjude hindamisega tegelenud alates aastast 2006.
- Ekspert on läbinud strateegilise planeerimise alase täiendkoolituse vähemalt 40 tunni mahus ja sooritanud eksami positiivse tulemusega
- Ekspert tunneb keskkonnamõju strateegilise hindamise põhimõtteid, protseduuri ja hindamisega seotud õigusakte.

KMH ekspert Jaak Järvekülg - KMH litsents nr KMH0127, on omandanud kõrghariduse keskkonnatehnoloogias Tartu Ülikoolis.

## 6. Programmi osas esitatud seisukohad

Käesoleva KSH programmi koostamisel küsiti KeHJS § 36 lg 3 tähenduses programmi osas seisukohta järgmistelt osapooltelt: Eesti Keskkonnaühenduste Koda, Keskkonnaameti Jõgeva-Tartu regioon, Keskkonnaministeerium, Maanteeameti lõuna regioon, Muinsuskaitseamet, Tartu Maavalitsus, Tehnilise Järelevalve Amet, Terviseamet. Vastused saatsid Maanteeamet, Keskkonnaameti Jõgeva-Tartu regioon ning Tartu Maavalitsus, neist ettepanekuid programmi sisu osas esitas vaid Keskkonnaamet.

KSH programmi ja planeeringu lähteseisukohtade avalikustamise etapis esitati ettepanekuid peamiselt planeeringu eeldatava sisu osas, osaliselt puudutasid ettepanekud ka KSHd. Esitatud ettepanekud ning KSH töörühma seisukohad nende osas kajastuvad järgnevas tabelis.

Tabel 2. KSH programmi sisu osas esitatud ettepanekud enne programmi avalikustamist ja programmi avalikustamisel esitatud ettepanekud; KSH töörühma seisukohad

Nr	Alus	Ettepanek	Kommentaar
<b>Seisukohad programmi koostamise etapis</b>			
1	Maanteeamet, kiri 11.02.13 nr 15-4/13-00211/006	<i>Täiendavaid seisukohti ei esitata</i>	
2	Tartu Maavalitsus, kiri 13.02.2013 nr 10-2/187-2	<i>Täiendavaid seisukohti ei esitata</i>	
3	Keskkonnaamet, Jõgeva-Tartu regioon, kiri 26.01.2013 nr JT 6-8/13/1461-2	1. Planeeringualadele jäävad mitmete kaitsealuste liikide registreeritud leiukohad ning kaitsealused objektid (puud jmt). Kui parkimiskorraldust arendatakse haljastuse arvelt, siis palume hindamises pöörata tähelepanu kaitsealustele objektidele.	Ettepaneku alusel täiendati programmi ptk 2. Ettepanekuga arvestatakse KSH aruande koostamisel.
4		2. Planeeringualadel on mitmed ühisveevärgi suurkaevud, palume tähelepanu pöörata põhjavee kaitse tagamisele parkimiskorralduse väljatöötamisel.	Ettepaneku alusel täiendati programmi ptk 2. Ettepanekuga arvestatakse KSH aruande koostamisel.
<b>Seisukohad avalikustamise etapis</b>			
5	Terviseamet. Lõuna talitus. Kiri 09.04.2013 nr 1.3-7/2867	<i>Täiendavaid seisukohti ei esitata</i>	
6	KÜ Tartu Turu 11	<i>Ettepanekud puudutavad avalikustamisel olnud planeeringu materjale</i>	
7	Märt Aints, e-kiri 14.04.2013	<i>Ettepanekud puudutavad valdavalt planeeringulahenduse kujunemist.</i>  <i>KSHd puudutavad ettepanekud:</i> <i>/.../ Majadest kaugemal asuvad parkimisplatsid on praegu vähe kasutatud selle tõttu, et sinna jäetud autod lihtsalt rüüstatakse või varastatakse. Kui auto on pargitud maja juurde, saab omanik, või naaberkorteri elanik autol silma peal hoida.</i> <i>/.../</i> <i>Parkimisvõimaluste rajamine korterelamute juurde suurendab nendes majades olevate korterite turuväärtust</i>	Turvalisust puudutavad küsimused kajastusid KSH programmis ning valdkonda arvestatakse alternatiivide võrdluse teostamisel.  Parkimiskohtade tagamise ning korterite turuväärtuste seoste kirjeldamine lisati KSH programmi peatükki 2.
8	Triin Nõu, e-kiri 09.04.2013	<i>Ettepanekud puudutavad valdavalt planeeringulahenduse kujunemist.</i>	Erinevate liikumisviiside soosimine ning turvalisuse

Nr	Alus	Ettepanek	Kommentaar
		<i>KSHd puuduvad küsimused:</i> Kas selle teemaplaneeringu raames võiks/saaks kuidagi soodustada turvaliste rattaparklate (kinnised, lukus, ilmastikukindlad) tekkimist nimetatud vabaplaneeringuga alade laiendatavate parklate juurde?	küsimused kajastusid KSH programmis ning valdkondi arvestatakse alternatiivide võrdluse teostamisel.
9	Jüri Vingisaar, KÜ Anne 71 Tartu, e-kiri 17.04.2013	<i>Ettepanek käsitleb võimalusi murukivide kasutamiseks parkimisalade laiendamisel.</i>	KSH aruandes käsitletakse võimalusi murukivide kasutamiseks parkimisalade laiendamisel.



## Lisa 1. Planeeringu ja KSH algatamise otsus ja teavitamise dokumentatsioon



The screenshot shows the Tartu city website. At the top, there is a navigation bar with 'Linnakodanikule' and 'Ettevõtjale'. Below it, a breadcrumb trail reads 'Esileht » Üldinfo » Tartu uudised'. The main content area features the Tartu logo and a navigation menu with 'ÜLDINFO' selected. The 'Tartu uudised' section contains a list of links, a date '07.02.2012', and two news items. The first item is a red headline: 'Linnavolikogu algatas Tartu linna üldplaneeringu teemaplaneeringu "Vabaplaneeringuga alade parkimispõhimõtted" ning selle keskkonnam strateegiline hindamise'. The second item is another red headline: 'Tartu linnavalikogu algatas Tartu linna üldplaneeringu teemaplaneeringu "Vabaplaneeringuga alade parkimispõhimõtted" ning selle keskkonnamõjude s hindamise (KSH)'. Below the headlines, there is a paragraph: 'Tartu Linnavalikogu 22.12.2011 otsusega nr 310 algatati Tartu linna üldplaneering teemaplaneering "Vabaplaneeringuga alade parkimispõhimõtted" ning selle KSH.'

Linnakodanikule

Ettevõtjale

Esileht » Üldinfo » Tartu uudised

**Tartu**  
heade mõtete linn

ÜLDINFO

Tartu uudised | Tähtsad telefonid | Transport ja liiklus | Keskkonnainfo | Ajalugu | Sümbolid | Konkursid | Kampaniad | Statistika | Tartu tunnustab | Planeeringud | Tänavad | Arengukavad | Riigihanked | Uurimistööd | Meedia | Välissuhted | Raekoda | e- ja m-teenused | Trükised | Tarbijakaitse | 1789 | Talv Tartus | Kevad Tartus | Sügis Tartus

KULTUUR JA MEELELAHUTUS

TERVISHOID

SOTSIAALABI

### Tartu uudised

- Tartu Linnavalitsuse pressiteated e-postiga
- Planeerimis- ja ehitusteated e-postiga
- Ettevõtlusalased infolistid
- tARTu kultuuriinfo

**Kuulutus on arhiveeritud:07.02.2012**

**Linnavolikogu algatas Tartu linna üldplaneeringu teemaplaneeringu "Vabaplaneeringuga alade parkimispõhimõtted" ning selle keskkonnam strateegiline hindamise**

**Tartu linnavalikogu algatas Tartu linna üldplaneeringu teemaplaneeringu "Vabaplaneeringuga alade parkimispõhimõtted" ning selle keskkonnamõjude s hindamise (KSH).**

Tartu Linnavalikogu 22.12.2011 otsusega nr 310 algatati Tartu linna üldplaneering teemaplaneering "Vabaplaneeringuga alade parkimispõhimõtted" ning selle KSH.



## TARTU LINNAVOLIKOGU

### OTSUS

Tartu

22.12.2011 nr 310

**Tartu linna üldplaneeringu teemaplaneeringu  
"Vabaplaneeringuga alade parkimispõhimõtted"  
algatamine ja lähteseisukohtade kinnitamine ning  
keskkonnamõju strateegilise hindamise  
algatamine**

Tartu Linnavolikogu 22.04.2010 otsusega nr 66 "Tartu linna üldplaneeringu ülevaatamise tulemused" on peetud vajalikuks koostada Tartu linna üldplaneeringut täpsustav vabaplaneeringuga alade parkimispõhimõtete teemaplaneering, mis annaks suuna Annelinnas ja teistel vabaplaneeringuga aladel tekkinud parkimisprobleemide lahendamiseks vajalike strateegiate ja selle alusel maakasutuse põhimõtete välja töötamiseks.

Tingimuste ja võimaluste loomiseks jätkusuutliku arengu planeerimiseks partnerluspõhiselt on teemaplaneeringu koostamine igati põhjendatud, kuna just selline formaat võimaldab kaasata kõiki huvilisi, kes soovivad antud teemal kaasa rääkida.

Kuna transport on üks erinevaid eluvaldkondi siduv lüli, peab selle strateegia toetama teiste valdkondade arengut ning täitma nii majanduse, keskkonnakaitse kui sotsiaalstruktuuri arengust tulenevaid nõudeid. Riikliku transpordipoliitika visiooni (riiklik transpordi arengukava 2006-2013) kohaselt rahuldab transpordisüsteem inimeste ja kaupade liikumisvajaduse, olles seejuures efektiivne, ohutu ja keskkonnasõbralik.

Nimetatud visiooni elluviimiseks on vaja täita järgnevad eesmärgid:

- transpordipoliitika planeerimise ja rakendamise süsteem on tõhus;
- riigi/linna omanduses olev infrastruktuur on kvaliteetne;
- transpordisektori negatiivsed keskkonnamõjud on vähenenud;
- transpordisektor on ohutu ja turvaline;
- ühistransporti ja kergliiklust kasutatakse rohkem.

Arengustrateegias "Tartu 2030" määratud strateegiline tegevussuund, mida kavas oleva teemaplaneeringuga ellu viiakse, on järgmine: E13 Tartu on integreeritud riiklikku ja rahvusvahelisse transpordivõrku, milles transpordikorraldus on turvaline, energiasäästlik ja keskkonnasõbralik (T 13.4. Kvaliteetset elukeskkonda toetava parkimiskorralduse loomine).

Parkimispõhimõtete väljatöötamine vabaplaneeringuga aladel toetab ka peaaegu kõikide teiste tegevussuundade arengut, parendades ja muutes ohutumaks elukeskkonda, parandades teenuste kättesaadavust ning andes võimalusi kolmepoolseks koostööks ja erinevateks tehnoloogilisteks uuenduslikeks ja keskkonnasäästlikeks lahendusteks.

Tartu linna transpordi arengukava 2012-2020 visiooni kohaselt on Tartu sõbraliku, ohutu, säästliku ja ladusa liiklusega linn kõikidele liiklejatele. Arengukavas on antud meetmed visiooni saavutamiseks, millest meetme 1.2. "Säästvat liikumiskäitumist soodustava parkimiskorralduse kujundamine" alameetmed on:

- pargi ja kõnni ning pargi ja sõida süsteemi uuring (sh parkimismajade rajamise uuring);
- elamualadel parkimise korraldamise eeltööd, sh parkimise teemaplaneering, olemasolevate parklate korrastamine, parkimismajade rajamine;
- elamualade parkimise parandamise chitustööde toetused;
- transiitraskeveokitele parkimise asukoha valik ja parkimistingimuste loomine.

Vabaplaneeringulise alana käsitletakse antud teemaplaneeringu raames ligikaudu 300 hektari suuruse kogupinnaga alasid (asukohaskeem lisatud), mis vastavad püstitatud definitsioonile. Otseselt puudutab teemaplaneering ca 60 000 tartlast.

Vabaplaneeringulise ala üldine planeerimispõhimõte on erinevate funktsioonide tsonerimine ja väli-alade avalik kasutus. Inimeste liikumine on kavandatud loogiliselt, jalakäigu- ja sõiduteed on tihti teineteisest eraldatud. Hoonete tiheda grupeerimisega võimaldatakse suuremaid haljas- ja puhkealaseid. Nii kõnni- ja sõiduteed kui ka mänguplatsid ning haljasalad on mõeldud avalikuks kasutamiseks. Tartus praktiseeritud generaalplaanides lahendati parkimine praegu Euroopa riikides vägagi populaarsete planeerimispõhimõtete järgi ehk valdavalt suurtes parkimismajades/-aladel ja ühiskorraldustes. Elumajade juures nähti parkimiskohti ette minimaalselt. Tänapäeval planeerimislahendusega seonduvad probleemid tulenevad autostumise taseme prognoositust kiiremast kasvust ning inimeste käitumisharjumuste märkimisväärselt muutumisest. Mõju avaldas ka riigikorra vahetus, mis tõi endaga kaasa maade tagastamise ja erastamise ning seniste suurejooneliste plaanide elluviimise katkemise.

Loodud on elukeskkond mitmekümnele tuhandele inimesele. Kogu liikumise ja elamise süsteem on vabaplaneeringulistel aladel toimiv üksnes tervikuna - see on lahendatud kvartali-, mitte ühe hoone põhised. Tartu linnas on suurim selline ala Annelinn, millele järgnevad oluliselt väiksemad Ränilinna, Jaamamõisa ja Ravila tänava alad ning siis juba veel väiksemad Jalaka, Ropka ja Turu tänava kortermajade alad.

Tulenevalt üldisematest arengudokumentidest ja Tartu linna üldplaneeringust on võimalik vabaplaneeringuliste kortermajade piirkondade parkimiskorralduse lahenduse põhiline eesmärk sõnastada järgnevalt: saavutada väärtuslikum inim- ja keskkonnasõbralik elukeskkond, tagades sobiliku haljastuse osakaalu ning samal ajal piisavad juurdepääsu- ja parkimisvõimalused.

Vastavalt planeerimisseaduse § 1 lõikele 5 korraldatakse planeeringute elluviimisega kaasneva keskkonnamõju strateegilist hindamist (KSH) keskkonnamõju hindamise ja keskkonnanähtimissüsteemi seaduses (KeHJS) sätestatud juhtudel ja korras. Tartu Linnavolikogu leiab, et planeeringu koostamise käigus on KeHJS § 33 lg 1 p 1 tulenevalt vajalik hinnata planeeritava tegevuse mõju ümbritsevale keskkonnale, kuna teemaplaneeringuga kavandatakse infrastruktuuri ehitamist (KeHJS § 6 lg 2 p 10) ning planeeringuga mõjutatav ala ja inimeste hulk on suur. Teemaplaneeringu ülesandeks on leida lahendus vabaplaneeringuliste alade parkimisprobleemidele, mis eeldab elukeskkonnas muutuste tegemist. KSH on vajalik, et tagada kõrgetasemeline keskkonnakaitse ning säästlik areng parkimispoliitika kujundamisel ja elluviimisel.

Tartu linn küsis KSH vajalikkuse üle otsustamiseks ka Keskkonnaameti seisukohta. Keskkonnaameti Jõgeva-Tartu regiooni seisukoht on, et KSH korraldamine teemaplaneeringule ei

ole kohustuslik, kuid otsustajal oleks otstarbekas eeldatava keskkonnamõju ja planeeringu ulatuse tõttu seda teha. See annaks otsuste põhjendamisel laiapõhjalisema argumentatsiooni ja vajadusel seaks leevendavaid meetmeid keskkonnamõju vähendamiseks.

Teemaplaneeringu koostamise algataja ja kehtestaja on Tartu Linnavolikogu, asukohaga Raekoda, Tartu 51003, koostamise korraldaja on Tartu Linnavalitsus, asukohaga Raekoda, Tartu 50089 ning koostaja selgub riigihanke tulemusel.

Võttes aluseks kohaliku omavalitsuse korralduse seaduse § 6 lg 1, § 22 lg 1 p 31, planeerimisseaduse § 1 lg 5, § 8 lg 2 p 2, § 10 lg 4, § 12 lg 1, keskkonnamõju hindamise ja keskkonnajuhtimissüsteemi seaduse § 6 lg 2 p 10 ja § 33 lg 1 p 1, § 34 lg 1, § 35 lg 1, Tartu linna ehitismääruse § 4 lg 4 p 2 ja lg 6, arvestades Tartu Linnavolikogu 6. oktoobri 2005. a määrusega nr 125 kehtestatud Tartu linna üldplaneeringut, Tartu Linnavolikogu 22. aprilli 2010. a otsuse nr 66 "Tartu linna üldplaneeringu ülevaatamise tulemused" p 2.3, Tartu Linnavolikogu

o t s u s t a b :

1. Algatada Tartu linna üldplaneeringu teemaplaneeringu "Vabaplaneeringuga alade parkimispõhimõtted" koostamine ja keskkonnamõju strateegiline hindamine.

2. Kinnitada teemaplaneeringus käsitletavat vabaplaneeringu põhimõttelised alad vastavalt otsuse lisas toodud asukohaskeemile.

3. Teemaplaneeringu koostamisel arvestada järgmisi dokumente ja varem koostatud töid:

3.1. Tartu linna üldplaneering 06.10.2005;

3.2. Tartu linna elanike liikumiste korrespondentsmaatriks 2001;

3.3. Ekspert hinnang Eesti Standardi EVS 843:2003 linnatänavad parkimise osa Tartu linnale sobivuse kohta, Ilmar Pihlak 2005;

3.4. Tartu parkimismatiivi määramine, IB Stratum OÜ 2008;

3.5. Sõidukite parkimisvajaduse arvestamine Tartu linna planeeringutes, Peep Margus 2010;

3.6. Mõisavahe 34-47 territooriumite korrastamise eelprojekt, OÜ Rapirasa 2009;

3.7. Jaamamõisa linnaosa korruselamute elamugrupi parkimistingimuste laiendamine, Liisa Unt 2010;

3.8. Parkimisalade laiendamine ja parkimiskorralduse planeerimine olemasolevatel vabaplaneeringuga korterelamualadel, Siim Mitt 2011;

3.9. Sõidukite parkimise uuring Annelinnas ja Ränilinnaosas, Kätlin Müür 2007;

3.10. Sõidukite parkimise uuring vabaplaneeringulistel aladel, Rauno Laiv 2011;

3.11. Liikluskoormuse uuring 2011, IB Stratum OÜ 2011;

3.12. Indikaator A4 Juurdepääs kohalikele põhiteenustele ja avalikele haljasaladele, Teivi Teder 2009;

3.13. Ankeetküsitluse Tartu ja tartlased 2008 tulemused, Kersti Aro 2008;

3.14. Tartu linna jalgrattaliikluse arenguskeem, Hendrikson & Ko 2006;

3.15. Eesti Standard EVS 843:2003 Linnatänavad.

4. Teemaplaneeringu koostamisel arvestada järgmiste seisukohtadega:

**Olemasoleva olukorra kirjeldus ja analüüs**

4.1. Määrata planeeringuala, näidata selle piirid ja pindala.

4.2. Näidata hoonegruppide lõikes korterite arv, parkimiskohtade arv ja parkivate autode arv ning detailplaneeringutega kavandatud parkimiskohtade arv. Näidata avalikud ja tasulised parkimisalad ning grupigaraažide paiknemine ning maht. Määrata normatiivne parkimisvajadus ja selle praegune puudujääk. Kirjeldada ja analüüsida olemasolevat parkimise korraldust ja võimalusi, sh

garaažiühistute tööd.

4.3. Analüüsida haljasalade osakaalu ja funktsionaalsust, jalg- ja jalgrattateede olemasolu ja kasutust.

4.4. Tuua välja ühistranspordi peatused ja teenindustasemed, vajalik jalgsikäigukaugus jms.

#### **Arengusuundade koostamine ja nende hindamine**

4.5. Koostada parkimise korraldamiseks ettepanekute tegemiseks vähemalt neli alternatiivset arengusuunda. Arengusuunad peavad tagama seatud eesmärgi - väärtuslikuma keskkonnasõbraliku elukeskkonna saavutamine, tagades sobiliku haljastuse osakaalu ning samal ajal piisavad juurdepääsu- ja parkimisvõimalused - täitmise.

Ühe arengusuunana käsitleda olukorda, kus:

- säilitatakse ja luuakse elamisväärne ja ohutu vabaplaneeringuline elukeskkond;
- tagatakse EVS 843:2003 vastav parkimishinn 80% ulatuses sobivas jalakäigukauguses;
- võimaldatakse lühiajalist ja külaliste parkimist sihtkoha lähedal;
- linna omandisse kuuluv infrastruktuur on kvaliteetne, toimib efektiivne ühistranspordisüsteem ning jalgrattataristu (teed + parkimine) on terviklik.

4.6. Arengusuundasid hinnatakse ja võrreldakse keskkonnamõju strateegilise hindamise käigus.

#### **Teemaplaneeringu lahendus**

4.7. Töötada välja teemaplaneeringu lahendus, võttes aluseks koostatud arengusuundade võrdlemise ja hindamise tulemusel väljavalituks osutunud lõplik arengusuund, arvestades järgnevat:

4.7.1. Esitada teemaplaneeringu realiseerimiseks elukeskkonda väärtustavad põhimõtted, põhi-, abi- ja kõrvalmeetmed ja tingimused, meetmete rakendused, reserveeritavad maa-alad.

4.7.2. Planeeringu kaardid – "Vabaplaneeringulised alad ja olemasolev situatsioon" ja "Ettepanekud maakasutuse määramiseks", vajadusel kaardid jalgrattataristu või muude vajalike meetmete kavandamiseks – anda vastavalt mõõtkaavas M 1:10 000 ja 1:2000-1:5000 (täpsustub planeeringu vormistamisel).

5. Linnaplaneerimise ja maakorralduse osakonnal teatada 14 päeva jooksul teemaplaneeringu keskkonnamõju strateegilise hindamise algatamise otsusest ametlikus väljaandes Ametlikud Teadaanded, ajalehes Postimees ning Tartu linna koduleheküljel. Teemaplaneeringu koostamise algatamise ja keskkonnamõju strateegilise hindamise algatamise otsusega saab tutvuda Tartu linna koduleheküljel [www.tartu.ee](http://www.tartu.ee) ning tööpäevadel Tartu Linnavalitsuse linnaplaneerimise ja maakorralduse osakonnas, asukohaga Raekoja plats 3.

6. Otsus jõustub 26. detsembril 2011. a.

Mihhail Lotman  
Esimees

## Lisa 2. Seisukohad programmi sisu osas programmi koostamise etapis



Ä R A K I R I  
TARTU LINNAVALITSUS  
LINNAPLANEERIMISE JA MAAKORRALDUSE OSAKOND

Meie 14.01.2013 nr 9-3.2/TP-11-001

**Seisukoha küsimine Tartu linna üldplaneeringu teemaplaneeringu "Vabaplaneeringuga alade parkimispõhimõtted" keskkonnamõju strateegilise hindamise programmi sisu osas**

Palume teil soovi korral avaldada oma seisukohad Tartu linna üldplaneeringu teemaplaneeringu „Vabaplaneeringuga alade parkimispõhimõtted“ keskkonnamõju strateegiline hindamise (KSH) programmi sisu osas keskkonnamõju hindamise ja keskkonnajuhtimissüsteemi seaduse § 36 lg 3 tähenduses.

Teemaplaneeringu koostamine ja KSH algatati Tartu Linnavolikogu 22.12.2011 otsusega nr 310. Planeeringu eesmärk on anda suund Annelinnas ja teistel vabaplaneeringuga aladel tekkinud parkimisprobleemide lahendamiseks vajalike strateegiate ja selle alusel maakasutuse põhimõtete välja töötamiseks. Piiriülest keskkonnamõju teemaplaneeringu elluviimisega eeldatavalt ei kaasne.

Teemaplaneeringu koostamise algataja ja kehtestaja on Tartu Linnavolikogu (Raekoda, 51003 Tartu), koostamise korraldaja Tartu Linnavalitsus (Raekoda, 50089 Tartu). Planeeringu koostamise konsultant ja KSH teostaja on OÜ Hendrikson & Ko (Raekoja plats 8, 51004 Tartu, hendrikson@hendrikson.ee). KSH järelevalvet teostab Keskkonnaameti Jõgeva-Tartu regioon.

Täname teid aktiivse osalemise eest teemaplaneeringu ning KSH protsessis.

Lugupidamisega

*/ allkirjastatud digitaalselt /*  
Urmas Ahven  
Juhataja

Liisa Unt 736 1157  
liisa.unt@raad.tartu.ee

Terviseamet  
Muinsuskaitseamet  
Keskkonnaministeerium  
Keskkonnaameti Jõgeva-Tartu regioon



Raekoja plats 3  
51003 TARTU

tel 736 1242, faks 736 1164  
reg kood 75006546

www.tartu.ee  
lpmko@raad.tartu.ee

Maanteeamet  
Tehnilise Järelevalve Amet  
Tartu Maavalitsus  
Eesti Keskkonnäühenduste Koda

## ÄRAKIRI



Raekoja plats 3  
51003 TARTU

tel 736 1242, faks 736 1164  
reg kood 75006546

Kinnitan digitaalselt  
allkirjastatud dokumendi  
samasust originaaliga

Liisa Unt 28.01.2013

www.tartu.ee  
lpmko@raad.tartu.ee



**KESKKONNAAMET**  
Jõgeva-Tartu regioon

**Keskkonnaamet**  
Narva mnt 7a, 15172 Tallinn, registrikood 70008658  
Tel 627 2193, faks 627 2182, info@keskkonnaamet.ee  
www.keskkonnaamet.ee

Tartu Linnavalitsus  
Linnaplaneerimise ja maakorralduse osakond  
lpmko@raad.tartu.ee

Teie 14.01.2013 nr 9-3.2/TP-11-001  
Meie 26.01.2013 nr JT 6-8/13/1461-2

**Seisukoht Tartu linna üldplaneeringu teemaplaneeringu  
„Vabaplaneeringuga alade parkimispõhimõtted“  
keskkonnamõju strateegilise hindamise programmi kohta**

Keskkonnaamet on läbi vaadanud teie kirja seisukoha küsimise kohta ning sellele lisatud keskkonnamõju strateegilise hindamise programmi eelnõu.

Juhime tähelepanu programmis järgmistele asjaoludele:

1. Planeeringualadele jäävad mitmete kaitsealuste liikide registreeritud leiukohad ning kaitsealused objektid (puud jmt). Kui parkimiskorraldust arendatakse haljastuse arvelt, siis palume hindamises pöörata tähelepanu kaitsealustele objektidele.
2. Planeeringualadel on mitmed ühisveevärgi puurkaevud, palume tähelepanu pöörata põhjavee kaitse tagamisele parkimiskorralduse väljatöötamisel.

Lugupidamisega

*/Allkirjastatud digitaalselt/*

Rainis Uiga  
Juhataja

Ivo Ojamäe 730 2252  
[ivo.ojamae@keskkonnaamet.ee](mailto:ivo.ojamae@keskkonnaamet.ee)

**Jõgevamaa**  
Aia 2, 48306 Jõgeva  
Tel 776 2410, faks 776 2411  
jogeva@keskkonnaamet.ee

**Tartumaa**  
Aleksandri 14, 51004 Tartu  
Tel 730 2240, faks 730 2241  
tartu@keskkonnaamet.ee





## MAANTEEAMET

Urmas Ahven  
Tartu Linnavalitsus  
Raekoja plats 3  
51003 TARTU  
[lpmko@raad.tartu.ee](mailto:lpmko@raad.tartu.ee)

Teie 14.01.2013 nr 9-3.2/TP-11-001

Meie 11.02.13 nr 15-4/13-00211/006

**Maanteeameti seisukoht Tartu linna  
üldplaneeringu teemaplaneeringu  
"Vabaplaneeringuga alade parkimispõhimõtted"  
keskkonnamõju strateegilise hindamise  
programmi sisu osas**

Maanteeamet on seisukohal, et Tartu linna üldplaneeringu teemaplaneeringu „Vabaplaneeringuga alade parkimispõhimõtted“ keskkonnamõju strateegilise hindamise programmis, meile esitatud kujul, on arvestatud Maanteeameti huvidega ja me ei pea vajalikuks avaldada täiendavaid seisukohti programmi sisu osas keskkonnamõju hindamise ja keskkonnajuhtimise seaduse §36 lg 3 tähenduses.

Lugupidamisega

*/allkirjastatud digitaalselt/*  
Tõnis Tagger  
Planeeringute osakonna juhataja

Koopia: Maanteeamet Lõuna regioon: [info.louna@mnt.ee](mailto:info.louna@mnt.ee)

Ülar Saar, 611 9384  
[Ylar.Saar@mnt.ee](mailto:Ylar.Saar@mnt.ee)

Pärnu mnt 463a  
10916 TALLINN

Tel +372 611 9300  
Faks +372 611 9360  
E-post: [info@mnt.ee](mailto:info@mnt.ee)

Kodulehekülj: [www.mnt.ee](http://www.mnt.ee)  
Registrikood 70001490



## TARTU MAAVALITSUS

Tartu Linnavalitsuse Linnaplaneerimise ja  
maakorralduse osakond  
Ruth.Plakk@raad.tartu.ee

Teie 15.01.2013 nr 9-3.2/TP-11-001

Meie 13.02.2013 nr 10-2/187-2

Seisukoha esitamine Tartu linna üldplaneeringu  
teemaplaneeringu "Vabaplaneeringuga alade  
parkimispõhimõtted" keskkonnamõju strateegilise  
hindamise programmi sisu osas

Tartu Linnavalitsuse linnaplaneerimise ja maakorralduse osakond on esitanud keskkonnamõju  
hindamise ja keskkonnajuhtimise seaduse § 36 lg 3 kohaselt arvamuse saamiseks Tartu linna  
üldplaneeringu teemaplaneeringu „Vabaplaneeringuga alade parkimispõhimõtted“  
keskkonnamõju strateegilise hindamise programmi.

Tartu Maavalitsus on programmiga tutvunud. Esitatud programm on meie hinnangul sobiv  
keskkonnamõju strateegilise hindamise teostamiseks.

Lugupidamisega

(allkirjastatud digitaalselt)

Reno Laidre  
maavanem

Maris Aleksašin, maris.aleksasin@tartumaa.ee, 730 5291

---

Riia 15  
51010 Tartu

Telefon 730 5200  
Faks 730 5201

mv@tartumaa.ee  
www.tartu.maavalitsus.ee

Registrikood 70000622

### Lisa 3. KSH programmi avalikustamise tõendusdokumendid

<p><b>Mats Leedal</b> Sügis kasvatamine Leedal ja ümbritseva parrandus. Parandused Kogas, Märssoon, Nõukas, Põhine ja Fiedla</p>	<p><b>Margus Nurmsalu</b> Nõukas puiulid Nõukas ja Alga</p>	<p>Mälestamine: Sügis kasvatamine Eidele ja Kristinule ning Sõnadale ja Järgelise perele. Hõlme ja Einu, Kõle ja Kõle</p>	<p><b>Tiiu Evardi</b> Kõlile, Bianca, „õde“, Andres ja Piire</p>	<p><b>Margus Nurmsalu</b> Avaldamise kasvatamine Märkide lehtede kallil abikaasale ja isa kasvatuse puiulid. Johanneuse kooli ja lasteasutuse pere</p>	<p>Mälestamine: Veera Raagi Avaldamise kasvatamine Tiivile, Tiivile ja Määrkale. Perekoed Hilana</p>	<p><b>Metsakinnistuid</b> www.metsamaakler.ee andres@metsamaakler.ee 7446655, 5285038</p>	<p><b>Metsakinnistuid</b> www.metsamaakler.ee</p>	<p><b>OSTAB METSAKINNISTUID</b> Kui soovite müüa oma metsakinnistust käsige hinda, teeme Teile pakkumise! tel 513 7887 Valdo Hermann info@tavamets.ee</p>	<p><b>Metsakinnistuid</b> www.metsamaakler.ee</p>	<p><b>Metsakinnistuid</b> www.metsamaakler.ee</p>	<p><b>Metsakinnistuid</b> www.metsamaakler.ee</p>
<p><b>Kristel Leoste</b> Istutamise puiulid Istutamise puiulid</p>	<p><b>Kristel Leoste</b> Istutamise puiulid Istutamise puiulid</p>	<p>Mälestamine: Sügis kasvatamine Märkide lehtede kallil emal <b>Olga Kuutoki</b> 24. IV 1927 - 13. II 2013 Kõrge hõlme puiulid. Sõrkmannid Istutamise puiulid</p>	<p><b>Paul Jaagumanni</b> Avaldamise kasvatamine Eidele, Riia ja vanas ja vanasõnades surnud puiulid. Elgu, Sõarpe, Ene, Riina ja Kõro perele</p>	<p>Mälestamine: Sügis kasvatamine Märkide lehtede kallil emal <b>Toomas Kõõpi</b> Mõni sügis kasvatamine Iliidale. Kesklinnaaustamistervium</p>	<p><b>Tartu linnavalitsus</b> Teatatakse, et valitud on Tartu linna üldplaneeringu teemata planeeringu „Üldplaneeringuga alade parkimispõhimõtted“ (KSH) programm. Tartu linnaleht 22. XI 2011 otsusega nr 310 algatas Tartu linna üldplaneeringu teemata planeeringu „Üldplaneeringuga alade parkimispõhimõtted“ (KSH) programmi. Põhijärgeliseks komisjoniks on moodustatud komisjon, mille liikmeteks on määratud: Tartu linnavalitsuse juhataja, Tartu linna vanemad ja KSH programmi avalikustamise vastutajad ja arhitektid. Täiendavate liikmete määrab komisjon 1.-16. IV 2013 nõuandepäeva lõpetamiseni ja määratleb osakonna liigetes Raekoja plats 3. Määratleb, sh teemata planeeringu algatamise otsuse ja otsusekoostajadega, on võimalik tutvuda Tartu linna kodulehel: www.tartu.ee Avalik arutelu toimub 17. IV 2013 kell 15 h aruteluosaloonis suures saalis Raekoja plats 12. Sisearutelu ja KSH programmi kohta saab avaliku väljapaneku jooksul ja avaliku arutelu ajal esitada kirjeldatud etpanekuid, vastuväiteid ja küsimusi. Üldplaneeringu ja määratleb osakonna e-kojaga (priske@raad.tartu.ee) või posti teel (Raekoja plats 3, 51003 Tartu). Arutelu käigus loetud etpanekud protokollistatakse esitaja soovil kohapeal. Ettepanekute arvestamistest kirjeldatakse ning arvestamata jätmist põhjendatakse täiendatud programmis. Kirjeldatud küsimustele vastatakse fik- või tahvliga. Teemata planeeringu koostamise algataja ja koostaja on Tartu linnavalitsus (Raekoja plats 3, 51003 Tartu). Koostamise korraldaja OÜ Hendrikson &amp; Ko (Raekoja plats 8, 51004 Tartu, e-post: hendrikson@hendrikson.ee). KSH järelevalvet loetab Koostajakoosmööte Jõgere-Tartu regioon. 18.03.2013</p>						
<p><b>Paul Jaagumanni</b> Avaldamise kasvatamine Eidele, Riia ja vanas ja vanasõnades surnud puiulid. Elgu, Sõarpe, Ene, Riina ja Kõro perele</p>	<p><b>Paul Jaagumanni</b> Avaldamise kasvatamine Tiivile perele Istutamise puiulid, vanaaustamistervium, Ili</p>	<p><b>Tartu linnavalitsus</b> Teatatakse, et valitud on Tartu linna üldplaneeringu teemata planeeringu „Üldplaneeringuga alade parkimispõhimõtted“ (KSH) programm. Tartu linnaleht 22. XI 2011 otsusega nr 310 algatas Tartu linna üldplaneeringu teemata planeeringu „Üldplaneeringuga alade parkimispõhimõtted“ (KSH) programmi. Põhijärgeliseks komisjoniks on moodustatud komisjon, mille liikmeteks on määratud: Tartu linnavalitsuse juhataja, Tartu linna vanemad ja KSH programmi avalikustamise vastutajad ja arhitektid. Täiendavate liikmete määrab komisjon 1.-16. IV 2013 nõuandepäeva lõpetamiseni ja määratleb osakonna liigetes Raekoja plats 3. Määratleb, sh teemata planeeringu algatamise otsuse ja otsusekoostajadega, on võimalik tutvuda Tartu linna kodulehel: www.tartu.ee Avalik arutelu toimub 17. IV 2013 kell 15 h aruteluosaloonis suures saalis Raekoja plats 12. Sisearutelu ja KSH programmi kohta saab avaliku väljapaneku jooksul ja avaliku arutelu ajal esitada kirjeldatud etpanekuid, vastuväiteid ja küsimusi. Üldplaneeringu ja määratleb osakonna e-kojaga (priske@raad.tartu.ee) või posti teel (Raekoja plats 3, 51003 Tartu). Arutelu käigus loetud etpanekud protokollistatakse esitaja soovil kohapeal. Ettepanekute arvestamistest kirjeldatakse ning arvestamata jätmist põhjendatakse täiendatud programmis. Kirjeldatud küsimustele vastatakse fik- või tahvliga. Teemata planeeringu koostamise algataja ja koostaja on Tartu linnavalitsus (Raekoja plats 3, 51003 Tartu). Koostamise korraldaja OÜ Hendrikson &amp; Ko (Raekoja plats 8, 51004 Tartu, e-post: hendrikson@hendrikson.ee). KSH järelevalvet loetab Koostajakoosmööte Jõgere-Tartu regioon. 18.03.2013</p>	<p><b>Paul Jaagumanni</b> Avaldamise kasvatamine Tiivile perele Istutamise puiulid, vanaaustamistervium, Ili</p>	<p><b>Tartu linnavalitsus</b> Teatatakse, et valitud on Tartu linna üldplaneeringu teemata planeeringu „Üldplaneeringuga alade parkimispõhimõtted“ (KSH) programm. Tartu linnaleht 22. XI 2011 otsusega nr 310 algatas Tartu linna üldplaneeringu teemata planeeringu „Üldplaneeringuga alade parkimispõhimõtted“ (KSH) programmi. Põhijärgeliseks komisjoniks on moodustatud komisjon, mille liikmeteks on määratud: Tartu linnavalitsuse juhataja, Tartu linna vanemad ja KSH programmi avalikustamise vastutajad ja arhitektid. Täiendavate liikmete määrab komisjon 1.-16. IV 2013 nõuandepäeva lõpetamiseni ja määratleb osakonna liigetes Raekoja plats 3. Määratleb, sh teemata planeeringu algatamise otsuse ja otsusekoostajadega, on võimalik tutvuda Tartu linna kodulehel: www.tartu.ee Avalik arutelu toimub 17. IV 2013 kell 15 h aruteluosaloonis suures saalis Raekoja plats 12. Sisearutelu ja KSH programmi kohta saab avaliku väljapaneku jooksul ja avaliku arutelu ajal esitada kirjeldatud etpanekuid, vastuväiteid ja küsimusi. Üldplaneeringu ja määratleb osakonna e-kojaga (priske@raad.tartu.ee) või posti teel (Raekoja plats 3, 51003 Tartu). Arutelu käigus loetud etpanekud protokollistatakse esitaja soovil kohapeal. Ettepanekute arvestamistest kirjeldatakse ning arvestamata jätmist põhjendatakse täiendatud programmis. Kirjeldatud küsimustele vastatakse fik- või tahvliga. Teemata planeeringu koostamise algataja ja koostaja on Tartu linnavalitsus (Raekoja plats 3, 51003 Tartu). Koostamise korraldaja OÜ Hendrikson &amp; Ko (Raekoja plats 8, 51004 Tartu, e-post: hendrikson@hendrikson.ee). KSH järelevalvet loetab Koostajakoosmööte Jõgere-Tartu regioon. 18.03.2013</p>							



## AMETLIKUD TEADAANDED

eRIK

Kinnistusraamat

Äreregistri teabesüsteem

Äreregistri ettevõtteportaal

13.03.2013

**Keskkonnamõju hindamise teated**

Tartu Linnavalitsus teatab, et on valminud Tartu linna üldplaneeringu teemaplaneeringu "Vabaplaneeringuga alade parkimispõhimõtted" arengustsenaariumid ja keskkonnamõju strateegilise hindamise (KSH) programm. Tartu linna üldplaneeringu teemaplaneering "Vabaplaneeringuga alade parkimispõhimõtted" ja KSH algatati Tartu Linnavolikogu 22.12.2011 otsusega nr 310. Piiriülest keskkonnamõju teemaplaneeringu elluviimisega eeldatavalt ei kaasne Tartu Linnavalitsuse 12.03.2013 korraldusega nr 292 suunati teemaplaneeringu stsenaariumid ja KSH programm avalikule väljapanekule ja arutelule. Stsenaariumeid, KSH programmi ja teisi valminud dokumente tutvustav avalik väljapanek toimub 01.-16.04.2013 tööaegadel linnaplaneerimise ja maakorralduse osakonna fuajees Raekoja plats 3. Materjalidega, sh teemaplaneeringu algatamise otsuse ja lähtesisukohtadega, on võimalik tutvuda Tartu linna kodulehel <http://info.raad.tartu.ee/webaktid.nsf/web/viited/TP-11-001>. Avalik arutelu toimub 17.04.2013 kell 15:00 hariüsusosakonna suures saalis Raekoja plats 12. Stsenaariumite ja KSH programmi kohta saab avaliku väljapaneku ja avaliku arutelu ajal esitada kirjalikult ettepanekuid, vastuväiteid, küsimusi linnaplaneerimise ja maakorralduse osakonnale e-kirjaga ([Lpmko@raad.tartu.ee](mailto:Lpmko@raad.tartu.ee)) või posti teel (Raekoja plats 3, 51003 Tartu). Arutelu käigus tehtud ettepanekud protokollitakse esitaja soovil kohapeal. Ettepanekute arvessevõtmist kirjeldatakse ning arvestamata jätmist põhjendatakse täiendatud programmis. Kirjalikele küsimustele vastatakse liht- või tähtkirjaga. Üldplaneeringu teemaplaneeringu koostamise algataja ja kehtestaja on Tartu Linnavolikogu (Raekoda, 51003 Tartu), koostamise korraldaja Tartu Linnavalitsus (Raekoda, 50089 Tartu). Teemaplaneeringu koostaja ja KSH läbiviija on OÜ Hendrikson & Ko (Raekoja plats 8, 51004 Tartu, e-post [hendrikson@hendrikson.ee](mailto:hendrikson@hendrikson.ee)). KSH järelevalvet teostab Keskkonnameti Jõgeva-Tartu regioon.

Registrite ja Infosüsteemide Keskus - Lõkke 4, 19081 Tallinn. Tel. 6 636 322 Faks 646 0165 [nk.info@just.ee](mailto:nk.info@just.ee) Kasutustingimused

**Kuulutuste arhiiv****Kuulutus on arhiveeritud: 27.03.2013****Linn suunas avalikule väljapanekule Tartu linna üldplaneeringu teemaplaneeringu "Vabaplaneeringuga alade parkimispõhimõtted" arengustsenaariumid ja keskkonnamõju strateegilise hindamise programmi****Tartu linnavalitsus suunas avalikule väljapanekule ja arutelule Tartu linna üldplaneeringu teemaplaneeringu "Vabaplaneeringuga alade parkimispõhimõtted" arengustsenaariumid ja keskkonnamõju strateegilise hindamise (KSH) programmi.**

Tartu linna üldplaneeringu teemaplaneering "Vabaplaneeringuga alade parkimispõhimõtted" ja KSH algatati Tartu Linnavalikogu 22.12.2011 otsusega nr 310. Piirülest keskkonnamõju teemaplaneeringu elluviimisega eeldatavalt ei kaasne. Tartu Linnavalitsuse 12.03.2013 korraldusega nr 292 suunati avalikule väljapanekule ja arutelule Tartu linna üldplaneeringu teemaplaneeringu "Vabaplaneeringuga alade parkimispõhimõtted" arengustsenaariumid ja KSH programm. Teemaplaneeringu peamiseks ülesandeks on leida põhimõtteline lahendus kortermajade piirkondade (ehk vabaplaneeringuliste alade) parkimisprobleemile. Probleem on ilmnenud viimasel kümnendil seoses suure autostumise kasvu ja kavandatud lahenduse poolikuks jäämise tõttu. Et mitte kaotada muidu mõnusat ja meeldivat elukeskkonda, ei saa parkimisprobleemi lahenduseks olla lihtsalt võimalikult paljude parkimiskohtade ehitamine. Teemaplaneeringu ülesandeks on leida lahendus, kus tagatud on mugav elukeskkond, mille loomulikuks osaks on nii parklad, mänguplatsid, lillipeenrad kui jalgrattateed. Igaühel on õigus tutvuda teemaplaneeringu koostamise käigus seni valminud materjalidega (sh olemasoleva olukorra analüüs, lähteseisukohad) ja KSH programmiga avaliku väljapaneku käigus ja arutelu ajal. Materjalidega, sh teemaplaneeringu algatamise otsuse ja lähteseisukohtadega, on võimalik tutvuda ka Tartu linna veebilehel <http://info.raad.tartu.ee/webaktid.nsf/web/viited/TP-11-001>. Koostatud töid tutvustav avalik väljapanek toimub 01.–16.04.2013 tööaegadel linnaplaneerimise ja maakorralduse osakonna fuajees Raekoja plats 3. Avalik arutelu toimub 17.04.2013 kell 15:00 haridusosakonna suures saalis Raekoja plats 12. Stsenariumite ja KSH programmi kohta saab avaliku väljapaneku ja avaliku arutelu ajal esitada kirjalikult ettepanekuid, vastuväiteid ja küsimusi linnaplaneerimise ja maakorralduse osakonnale e-kirjaga ([lpmko@raad.tartu.ee](mailto:lpmko@raad.tartu.ee)) või posti teel (Raekoja plats 3, 51003 Tartu). Arutelu käigus tehtud ettepanekud protokollitakse nende esitaja soovil kohapeal. Ettepanekute arvessevõtmist kirjeldatakse ning arvestamata jätmist põhjendatakse täiendatud programmis. Kirjalikele küsimustele vastatakse liht- või tähtkirjaga. Teemaplaneeringu koostamise algataja ja kehtestaja on Tartu Linnavalikogu (Raekoda, 51003 Tartu), koostamise korraldaja Tartu linnavalitsus (Raekoda, 50089 Tartu). Koostaja ja KSH läbiviija on OÜ Hendrikson & Ko (Raekoja plats 8, 51004 Tartu, e-post [hendrikson@hendrikson.ee](mailto:hendrikson@hendrikson.ee)). KSH järelevalvet teostab Keskkonnaameti Jõgeva-Tartu regioon.

Avaldanud struktuuriüksus:

Kategooria:

Avaldamise aeg:

**Linnaplaneerimise ja maakorralduse osakond****Teade****13.03.2013**

Sisestatud:

13.03.2013 Ruth Plakk

Viimati redigeeritud:

13.03.2013 Ruth Plakk

Meie 15.03.2013 nr 9-3.2/TP-11-001

**Teade üldplaneeringu teemaplaneeringu  
"Vabaplaneeringuga alade parkimispõhimõtted"  
arengustsenaariumite ja strateegilise  
keskkonnamõtjude hindamise programmi  
avalikule väljapanekule suunamise ning arutelu  
korraldamise kohta**

Tartu Linnavalitsus teatab, et valminud on Tartu linna üldplaneeringu teemaplaneeringu "Vabaplaneeringuga alade parkimispõhimõtted" stsenaariumid ja keskkonnamõtju strateegilise hindamise (KSH) programm ning need on Tartu Linnavalitsuse 12.03.2013 korraldusega nr 292 suunatud avalikule väljapanekule ja arutelule.

Stsenaariumite, KSH programmi ja teisi valminud dokumente tutvustav avalik väljapanek toimub 01.–16.04.2013 tööaegadel linnaplaneerimise ja maakorralduse osakonna fuajees Raekoja plats 3. Materjalidega, sh teemaplaneeringu algatamise otsuse ja lähteseisukohtadega, on võimalik tutvuda ka Tartu linna veebilehel <http://info.raad.tartu.ee/webaktid.nsf/web/viited/TP-11-001>. Avalik arutelu toimub 17.04.2013 kell 15:00 haridusosakonna suures saalis Raekoja plats 12.

Stsenaariumite ja KSH programmi kohta saab avaliku väljapaneku ja avaliku arutelu ajal esitada kirjalikult ettepanekuid, vastuväiteid ja küsimusi osakonnale e-kirjaga ([lpmko@raad.tartu.ee](mailto:lpmko@raad.tartu.ee)) või posti teel (Raekoja plats 3, 51003 Tartu). Arutelu käigus tehtud ettepanekud protokollitakse nende esitaja soovil kohapeal. Ettepanekute arvessevõtmist kirjeldatakse ning arvestamata jätmist põhjendatakse täiendatud programmis. Kirjalikele küsimustele vastatakse liht- või tähtkirjaga.

Üldplaneeringu teemaplaneeringu koostamise algataja ja kehtestaja on Tartu Linnavolikogu (Raekoda, 51003 Tartu), koostamise korraldaja Tartu Linnavalitsus (Raekoda, 50089 Tartu). Teemaplaneeringu koostaja ja KSH läbiviija on OÜ Hendrikson & Ko (Raekoja plats 8, 51004 Tartu, e-post [hendrikson@hendrikson.ee](mailto:hendrikson@hendrikson.ee)). KSH järelevalvet teostab Keskkonnaameti Jõgeva-Tartu regioon.

Tartu linna üldplaneeringu teemaplaneering "Vabaplaneeringuga alade parkimispõhimõtted" ja KSH algatati Tartu Linnavolikogu 22.12.2011 otsusega nr 310.

Piiriülest keskkonnamõtju teemaplaneeringu elluviimisega eeldatavalt ei kaasne.

Lugupidamisega

Urmas Ahven  
Juhataja



Ringkirja kokkuvõte (Teade üldplaneeringu teemaplaneeringu "Vabaplaneeringuga alade parkimispõhimõtted" arengustenaariumite ja strateegilise keskkonnamõtjude hindamise programmi avalikule väljapanekule suunamise ning arutelu korraldamise kohta )

Registreeritud: 14.03.2013

Dokumendi omanik: Liisa Unt

#### Muu kommunikatsioon

##### Üldine

Teema: Ringkirja kokkuvõte (Teade üldplaneeringu teemaplaneeringu "Vabaplaneeringuga alade parkimispõhimõtted" arengustenaariumite ja strateegilise keskkonnamõtjude hindamise programmi avalikule väljapanekule suunamise ning arutelu korraldamise kohta)

Organisatsioon:

Nimi:

Isikukood:

Sari (sarjad):

Teated saata:

#### Lisaväljad

Avalikustamine:

Juurdepääs: A

Lisad ja märkused:

Dokumendi lisad:

Märkused:

#### Ringkiri -> 📧

14.03.2013 15:27:33 - saadetud järgmistele adressaatidele: (formaad: ettevõtte nimi; kontaktisiku nimi; telefoninumber; e-posti aadress; tänav; postilindeks; linn; maa)

Eesti Keskkonnaühenduste Koda;;info@eko.org.ee;Lai 29;51014;TARTU;  
 Keskkonnaministeerium;;626 2802;KESKKONNAMINISTEERIUM@ENVIR.EE;Narva mnt  
 7a;15172;TALLINN;  
 Maanteeameti lõuna regioon;;info@louna@mnt.ee;Veski 23;51005;TARTU;  
 Muinsuskaitseamet;;640 3050;INFO@MUINAS.EE;Uus 18;10111;TALLINN;  
 Keskkonnaamet Jõgeva-Tartu regioon;Rainis Uiga;7302240;tartu@keskkonnaamet.ee;Aleksandri  
 14;51004;TARTU;  
 Tartu Maavalitsus;;730 5200;mv@tartumaa.ee;Riia 15;51010;TARTU;  
 Tehnilise Järelevalve Amet;;667 2000;info@tja.ee;Sõle 23a;10614;TALLINN;  
 Terviseamet Lõuna talitus;;louna@terviseamet.ee;Põllu 1a;50303;TARTU;



Ä R A K I R I  
TARTU LINNAVALITSUS  
LINNAPLANEERIMISE JA MAAKORRALDUSE OSAKOND

Meie 13.03.2013 nr 9-3.2/TP-11-001

**Kutse avalikule väljapanekule ja arutelule**

Valminud on Tartu linna üldplaneeringu teemaplaneeringu "Vabaplaneeringuga alade parkimispõhimõtted" stsenaariumid ja keskkonnamõju strateegilise hindamise (KSH) programm.

Teemaplaneeringu peamiseks ülesandeks on leida põhimõtteline lahendus kortermajade piirkondade (ehk vabaplaneeringuliste alade) parkimisprobleemile. Probleem on ilmnunud viimasel kümnendil seoses suure autostumise kasvu ja kavandatud lahenduse poolikuks jäämise tõttu. Et mitte kaotada muidu mõnusat ja meeldivat elukeskkonda, ei saa parkimisprobleemi lahenduseks olla lihtsalt võimalikult paljude parkimiskohtade ehitamine. Teemaplaneeringu ülesandeks on leida lahendus, kus on tagatud mugav elukeskkond, mille loomulikuks osaks on nii parklad, mänguplatsid, lillepeenrad kui jalgrattateed.

Igaühel on õigus tutvuda teemaplaneeringu koostamise käigus seni valminud materjalidega (sh olemasoleva olukorra analüüs, lähteseisukohad) ja KSH programmiga avaliku väljapaneku käigus ja arutelu ajal. Materjalidega, sh teemaplaneeringu algatamise otsuse ja lähteseisukohtadega, on võimalik tutvuda ka Tartu linna veebilehel <http://info.raad.tartu.ee/webaktid.nsf/web/viited/TP-11-001>.

Koostatud töid tutvustav avalik väljapanek toimub 01.–16.04.2013 tööaegadel linnaplaneerimise ja maakorralduse osakonna fuajees Raekoja plats 3.

Avalik arutelu toimub 17.04.2013 kell 15:00 haridusosakonna suures saalis Raekoja plats 12.

Stsenaariumite ja KSH programmi kohta saab avaliku väljapaneku ja arutelu ajal esitada kirjalikult ettepanekuid, vastuväiteid ja küsimusi osakonnale e-kirjaga ([Lpmko@raad.tartu.ee](mailto:Lpmko@raad.tartu.ee)) või posti teel (Raekoja plats 3, 51003 Tartu). Arutelu käigus tehtud ettepanekud protokollitakse nende esitaja soovil kohapeal. Ettepanekute arvessevõtmist kirjeldatakse ning arvestamata jätmist põhjendatakse täiendatud programmis. Kirjalikele küsimustele vastatakse liht- või tähtkirjaga.

Üldplaneeringu teemaplaneeringu koostamise algataja ja kehtestaja on Tartu Linnavolikogu (Raekoda, 51003 Tartu), koostamise korraldaja Tartu Linnavalitsus (Raekoda, 50089 Tartu). Teemaplaneeringu koostaja ja KSH läbiviija on OÜ Hendrikson & Ko (Raekoja plats 8, 51004 Tartu, e-post [hendrikson@hendrikson.ee](mailto:hendrikson@hendrikson.ee)). KSH järelevalvet teostab Keskkonnaameti Jõgeva-Tartu regioon.

Tartu linna üldplaneeringu teemaplaneering "Vabaplaneeringuga alade parkimispõhimõtted" ja KSH algatati Tartu Linnavolikogu 22.12.2011 otsusega nr 310. Piiriülest keskkonnamõju teemaplaneeringu elluviimisega eeldatavalt ei kaasne.

Palume informatsioon edastada ka ühistu liikmetele.



tel 736 1242, faks 736 1164  
reg kood 75006546

[www.tartu.ee](http://www.tartu.ee)  
[lpmko@raad.tartu.ee](mailto:lpmko@raad.tartu.ee)



Lugupidamisega

ÄRAKIRI

*/ allkirjastatud digitaalselt /*

Urmas Ahven

Juhataja

Liisa Unt 736 1157

liisa.unt@raad.tartu.ee



Räekoja plats 3  
51003 TARTU

tel 736 1242, faks 736 1164  
reg kood 75006546

Kinnitan digitaalselt  
allkirjastatud dokumendi  
samasust originaaliga

Liisa Unt 28.03.2013

www.tartu.ee  
lpmko@raad.tartu.ee

13.03.2013 kutse saanud		
	Haldaja	Address
1	Korteriühistu Tartu Aardla 11	Aardla tn 11
2	Korteriühistu Aardla 118	Aardla tn 118
3	Korteriühistu Aardla 122	Aardla tn 122
4	Korteriühistu Aardla 130	Aardla tn 130
5	Mittetulundusühing Rahnik	Aardla tn 136a
6	Hooneühistu Mutt-1	Aardla tn 140a
7	Hooneühistu Mutt-2	Aardla tn 142
8	Korteriühistu Variku	Aardla tn 144
9	Korteriühistu Aardla 146	Aardla tn 146
10	Hooneühistu Mutt-3	Aardla tn 148
11	Garaažiühistu Mutt-4	Aardla tn 148a
12	Garaažihooneühistu A21/R12	Aardla tn 21a
13	Korteriühistu Aardla 5	Aardla tn 5
14	Korteriühistu Aardla 9A	Aardla tn 9a
15	Korteriühistu Aida 11	Aida tn 11
16	Korteriühistu Akadeemia 5	Akadeemia tn 5
17	Korteriühistu Alasi 31A	Alasi tn 31a
18	Korteriühistu Alasi 36	Alasi tn 36
19	Korteriühistu Aleksandri 18	Aleksandri tn 18
20	Korteriühistu Linnakodu	Aleksandri tn 3
21	Korteriühistu Aleksandri 4	Aleksandri tn 4
22	Korteriühistu Aleksandri 5 Tartu	Aleksandri tn 5
23	Korteriühistu Aleksandri 7	Aleksandri tn 7
24	Korteriühistu Anne 2	Anne tn 2
25	Korteriühistu Anne 30	Anne tn 30
26	Korteriühistu Anne 32	Anne tn 32
27	Korteriühistu Anne 43	Anne tn 43
28	Korteriühistu Anne 49	Anne tn 49
29	Korteriühistu Vambola	Anne tn 51
30	Korteriühistu Anne 55	Anne tn 55
31	Hooneühistu Anne 59A	Anne tn 59a
32	Korteriühistu Anne 80	Anne tn 80
33	Korteriühistu Anne 82	Anne tn 82
34	Korteriühistu Anne 83	Anne tn 83
35	Korteriühistu Anne 84	Anne tn 84
36	Korteriühistu Tartu Anne 85	Anne tn 85
37	Korteriühistu Anne 86	Anne tn 86
38	Korteriühistu Anne 88	Anne tn 88
39	Korteriühistu Anne 89	Anne tn 89
40	Korteriühistu Anne 92	Anne tn 92
41	Korteriühistu Ilmatsalu 26A	Ilmatsalu tn 26a
42	Korteriühistu Tartu Ilmatsalu 36	Ilmatsalu tn 36
43	Ilmatsalu tn 46 Korteriomanike Ühistu	Ilmatsalu tn 46
44	Korteriühistu Ilmatsalu 48	Ilmatsalu tn 48
45	Hooneühistu Levkoi	Ilmatsalu tn 54
46	Korteriühistu Jaama 175	Jaama tn 175
47	Korteriühistu Jaama 181	Jaama tn 181
48	Korteriühistu Jaama 185	Jaama tn 185
49	Korteriühistu Jaama 191	Jaama tn 191
50	Korteriühistu Kalev	Jaama tn 77
51	Korteriühistu Tartu Jaama 89	Jaama tn 89
52	Korteriühistu Jalaka 40	Jalaka tn 40
53	Korteriühistu Jalaka 54	Jalaka tn 54
54	Korteriühistu Jalaka 56	Jalaka tn 56
55	Korteriühistu Kalda tee 2	Kalda tee 2
56	Korteriühistu Kalda tee 24	Kalda tee 24
57	Korteriühistu Kalda tee 28	Kalda tee 28
58	Korteriühistu Kalda 38	Kalda tee 38

59	Korteriühistu Kalda tee 4	Kalda tee 4
60	Korteriühistu Kalda tee 42	Kalda tee 42
61	Korteriühistu Kalda tee 44	Kalda tee 44
62	Korteriühistu Kalda tee 6	Kalda tee 6
63	Korteriühistu Kalevi 10	Kalevi tn 10
64	Korteriühistu Kalevi 18A	Kalevi tn 18a
65	Korteriühistu Kalevi 4	Kalevi tn 4
66	Korteriühistu Kalevi 8	Kalevi tn 8
67	Kannikese-2 Hooneühistu	Kannikese tn 30
68	Korteriühistu Kannikese 33	Kannikese tn 33
69	Korteriühistu Siisike	Kaunase pst 10
70	Korteriühistu Kaunase pst 10A	Kaunase pst 10a
71	Korteriühistu Tartu Papli	Kaunase pst 13
72	Korteriühistu Kaunase pst 14	Kaunase pst 14
73	Korteriühistu Kaunase pst 18	Kaunase pst 18
74	Korteriühistu Sõnn	Kaunase pst 2
75	Korteriühistu Kaunase pst 20	Kaunase pst 20
76	Korteriühistu Kaunase puistee 29 Tartu	Kaunase pst 29
77	Korteriühistu Kaunase 3 Tartu	Kaunase pst 3
78	Korteriühistu Kaunase 30	Kaunase pst 30
79	Korteriühistu Kase Tartu	Kaunase pst 32
80	Korteriühistu Toomingas 1	Kaunase pst 34
81	Korteriühistu Kaunase 35	Kaunase pst 35
82	Korteriühistu Kaunase 37	Kaunase pst 37
83	Korteriühistu Tarbatu-1	Kaunase pst 4
84	Korteriühistu Kaunase pst 43	Kaunase pst 43
85	Korteriühistu Kaunase pst 45	Kaunase pst 45
86	Korteriühistu Kaunase 46	Kaunase pst 46
87	Korteriühistu Kaunase pst 47	Kaunase pst 47
88	Korteriühistu Kaunase 48	Kaunase pst 48
89	Korteriühistu Kaunase 49	Kaunase pst 49
90	Korteriühistu Tarbatu 2	Kaunase pst 4a
91	Korteriühistu Kaunase 5	Kaunase pst 5
92	Korteriühistu Kaunase pst 52 Ja Kaunase pst 53	Kaunase pst 52
93	Korteriühistu Kaunase 56	Kaunase pst 56
94	Korteriühistu Kaunase 57	Kaunase pst 57
95	Elamuühistu Pihelpuu	Kaunase pst 58
96	Elamuühistu Kaunase 60	Kaunase pst 60
97	Korteriühistu Kaunase 61	Kaunase pst 61
98	Korteriühistu Kaunase pst 8	Kaunase pst 8
99	Korteriühistu Kaunase 80	Kaunase pst 80
100	Korteriühistu Anne-Mai	Kaunase pst 81
101	Korteriühistu Silva	Kaunase pst 82
102	Korteriühistu Kaunase pst 9	Kaunase pst 9
103	Hooneühistu Kuuse 2 Garaaži	Kuuse tn 20
104	Hooneühistu Kuuse 22	Kuuse tn 22
105	Hooneühistu Anne Signaal	Kuuse tn 24
106	Korteriühistu Lao 2	Lao tn 2
107	Korteriühistu Lao 2A	Lao tn 2a
108	Korteriühistu Lepa 23	Lepa tn 23
109	Hooneühistu Lepa-4	Lepa tn 25
110	Korteriühistu Lääne 3	Lääne tn 3
111	Korteriühistu Lääne 4	Lääne tn 4
112	Korteriühistu Lääne 5	Lääne tn 5
113	Korteriühistu Lääne 6	Lääne tn 6
114	Korteriühistu Lääne 9	Lääne tn 9
115	Korteriühistu Mõisavahe Kolmik	Mõisavahe tn 11 // 12 // 13
116	Korteriühistu Mõisavahe 17	Mõisavahe tn 17
117	Korteriühistu Mõisavahe 18	Mõisavahe tn 18
118	Korteriühistu Kelluke	Mõisavahe tn 19
119	Elamuühistu Mõisavahe 22	Mõisavahe tn 22

120	Korteriühistu Mõisavahe 23	Mõisavahe tn 23
121	Korteriühistu Mõisavahe 24	Mõisavahe tn 24
122	Korteriühistu Mõisavahe 25	Mõisavahe tn 25
123	Korteriühistu Seeder	Mõisavahe tn 26
124	Korteriühistu Mõisavahe 28	Mõisavahe tn 28
125	Korteriühistu Pähkli	Mõisavahe tn 29
126	Korteriühistu Mõisavahe 30 Tartu	Mõisavahe tn 30
127	Korteriühistu Mõisavahe 31	Mõisavahe tn 31
128	Korteriühistu Mõisavahe 36	Mõisavahe tn 36
129	Korteriühistu Mõisavahe 38	Mõisavahe tn 38
130	Korteriühistu Piirpääsuke	Mõisavahe tn 39
131	Korteriühistu Mõisavahe 4	Mõisavahe tn 4
132	Korteriühistu Mõisavahe 41	Mõisavahe tn 41
133	Korteriühistu Mõisavahe 42	Mõisavahe tn 42
134	Korteriühistu Mõisavahe 45	Mõisavahe tn 45
135	Korteriühistu Mõisavahe 57	Mõisavahe tn 57
136	Korteriühistu Mõisavahe 58	Mõisavahe tn 58
137	Korteriühistu Mõisavahe 59	Mõisavahe tn 59
138	Korteriühistu Norma	Mõisavahe tn 60
139	Korteriühistu Teet	Mõisavahe tn 63
140	Korteriühistu Mõisavahe 66	Mõisavahe tn 66
141	Korteriühistu Mõisavahe 9	Mõisavahe tn 9
142	Korteriühistu Nõlvaku 17	Nõlvaku tn 17
143	Korteriühistu Nõlvaku 7 Tartu	Nõlvaku tn 7
144	Korteriühistu Pikk 100	Pikk tn 100
145	Korteriühistu Pikk 76	Pikk tn 76
146	Korteriühistu Pikk 78	Pikk tn 78
147	Korteriühistu Pikk 80	Pikk tn 80
148	Korteriühistu Kanali 94	Pikk tn 88
149	Korteriühistu Pikk 90	Pikk tn 90
150	Korteriühistu Pikk 94	Pikk tn 94
151	Korteriühistu Kanali 96	Pikk tn 96
152	Korteriühistu Pikk 98	Pikk tn 98
153	Korteriühistu Tartu Põhja 10	Põhja pst 10
154	Korteriühistu Põhja 14	Põhja pst 14
155	Korteriühistu Põhja pst 17	Põhja pst 17
156	Korteriühistu Põhja pst 25	Põhja pst 25
157	Korteriühistu Põhja pst 31	Põhja pst 31
158	Korteriühistu Põhja 8	Põhja pst 8
159	Korteriühistu Tartu Pärna 10	Pärna tn 10
160	Korteriühistu Pärnaõis Tartu	Pärna tn 2
161	Korteriühistu Emajõe	Pärna tn 21a
162	Korteriühistu Pärna 29	Pärna tn 29
163	Korteriühistu Pärna 4 Tartu	Pärna tn 4
164	Korteriühistu Tartu Pärna 6	Pärna tn 6
165	Korteriühistu Raatuse 101	Raatuse tn 101
166	Korteriühistu Tartu Rahu 10	Rahu tn 10
167	Korteriühistu Rahu Tosin	Rahu tn 12
168	Korteriühistu Rahu Tn 15	Rahu tn 15
169	Korteriühistu Rahu 3A	Rahu tn 3a
170	Korteriühistu Kummipuu	Rahu tn 5a
171	Korteriühistu Rahu Tänav 7A	Rahu tn 7a
172	Korteriühistu Rahu 9	Rahu tn 9
173	Korteriühistu Kodurahu	Rahu tn 9a
174	Korteriühistu Auto	Ravila tn 40
175	Korteriühistu Väike Pere	Ravila tn 42
176	Korteriühistu Ravila 44	Ravila tn 44
177	Korteriühistu Ravila 46	Ravila tn 46
178	Korteriühistu Veeriku	Ravila tn 48
179	Korteriühistu Muuliveski	Ravila tn 52
180	Korteriühistu Kanarbik	Ravila tn 54

181	Korteriühistu Ravila 56	Ravila tn 56
182	Korteriühistu Ravila 60	Ravila tn 60
183	Korteriühistu Ravila 62	Ravila tn 62
184	Korteriühistu Kress	Ravila tn 68
185	Linnaääre Korteriühistu	Ravila tn 76
186	Korteriühistu Riianõlva	Riia tn 9
187	Korteriühistu Ropka 15A	Ropka tn 15a
188	Korteriühistu Ropka 16A	Ropka tn 16a
189	Korteriühistu Ropka 22A	Ropka tn 22a
190	Korteriühistu Ropka 24	Ropka tn 24
191	Korteriühistu Ropka Torn	Ropka tn 8
192	Korteriühistu Sõpruse 1	Sõpruse pst 1
193	Korteriühistu Tartu Sõpruse 17	Sõpruse pst 17
194	Korteriühistu Tall	Sõpruse pst 19
195	Korteriühistu Sõpruse Pst 21	Sõpruse pst 21
196	Korteriühistu Sõpruse 3	Sõpruse pst 3
197	Korteriühistu Sõpruse 5	Sõpruse pst 5
198	Korteriühistu Tartu Turu 13	Turu tn 13
199	Korteriühistu Tartu Turu 15	Turu tn 15
200	Korteriühistu Turu 17	Turu tn 17
201	Korteriühistu Turu 3 Tartu	Turu tn 3
202	Korteriühistu Turu tn 5	Turu tn 5
203	Korteriühistu Uus 1	Uus tn 1
204	Korteriühistu Uus 10	Uus tn 10
205	Korteriühistu Uus 13B	Uus tn 13b
206	Korteriühistu Uus 13C	Uus tn 13c
207	Korteriühistu Tartu Uus 20	Uus tn 20
208	Korteriühistu Tartu Uus 3	Uus tn 3
209	Korteriühistu Tartu Uus 36	Uus tn 36
210	Korteriühistu Tartu Uus tänav 5	Uus tn 5
211	Korteriühistu Uus 57	Uus tn 57
212	Korteriühistu Uus 58	Uus tn 58
213	Korteriühistu Tartu Uus 60	Uus tn 60
214	Korteriühistu Uus 61	Uus tn 61
215	Korteriühistu Uus 63A	Uus tn 63a
216	Korteriühistu Uus 65	Uus tn 65
217	Korteriühistu Uus 67	Uus tn 67
218	Korteriühistu Vasara 25/1	Vasara tn 25
219	Korteriühistu Tartu Vasara 25B	Vasara tn 25b
220	Korteriühistu Vasara 31	Vasara tn 31
221	Korteriühistu Struve 3	W. Struve 3
<b>e-post</b>	<b>palvega edastada kutse korteriühitutele</b>	
	Eesti Korteriühistute Liit	99 korteriühistut
	Tartu Korteriühistute Liit	69 korteriühistut
	OÜ Kaldatäre	11 korteriühistut

## Lisa 4. KSH programmi avaliku arutelu tõendusdokumendid

TARTU LINNA ÜLDPLANEERINGU TEEMAPLANEERINGU  
"VABAPLANEERINGUGA ALADE PARKIMISPÕHIMÕTTED"  
AVALIK ARUTELU  
17.04.2013 kell 15.00

**PROTOKOLL**

**OSAVÕTJAD:** vt. osavõtjate leht lisa 1

**PÄEVAKORRAS:**

1. Sissejuhatus (Mati Raamat)
2. Planeeringu ja KSH protsessi ning olemasoleva olukorra analüüsi tutvustus (Tiit Oidjärv)
3. Planeeringu lähteseisukohtade tutvustus (Tiit Oidjärv)
4. Arengustsenaariumite tutvustus (Tiit Oidjärv)
5. Küsimustele vastamine ja protokollitavad ettepanekud

**PROTOKOLLITUD ETTEPANEKUD:**

1. Marju Selg Aardla 130 KÜ - vaja on lahendada võõraste autode parkimine ühistu territooriumil ning pargi ja reisi parklate rajamine;
2. Toomas Mustimets Kaanon Kinnisvara AS - lahendada maade kasutusse andmine rendi teel;
3. Uus 13b - arvestada ühistu poolt esitatud materjale planeeringu koostamisel (lisa 2 )
4. Pikk 88 - planeerimisel arvestada kõigi vajalike asjadega sealhulgas prügikastidega;
5. Anne 32 KÜ - kaaluda, et lubatakse haljasaladele selliseid parklaid, mis on murukivist ja geotekstiilist alusega;
6. Maris Aleksašin - kaaluda ka aladel asuvate lasteaedade parkimise lahendamist; Stsenaariumi I rakendamise korral võiks parklate asemel teha jalgrattahoidjad;
7. Mõisavahe 34, Aardla 130, Kalda tee 6 - eemalasuvad parklad peavad saama loodud,
8. Rauno Laiv - parkimise korraldamisel rõhuda olemasolevate alade heakorrastamisele (joonimine), leida lahendus, et KÜ-del oleks võimalik ostukeskuste parklate õine kasutamine;
9. Ravila 40 - parklaid majade juurde rajada 1 koht korteri kohta - rohkem mitte.

Ettepanekuid kaalutakse arengustsenaariumite võrdluse ja planeeringulahenduse väljatöötamise käigus.

Koosolekut juhatas:  
Mati Raamat

Protokollis:  
Liisa Unt

Lisa 1.

**TARTU LINNA ÜLDPLANEERINGU TEEMAPLANEERINGU  
"VABAPLANEERINGUGA ALADE PARKIMISPÕHIMÕTTED"  
KSH programmi ja arengustsenaariumite  
AVALIK ARUTELU  
17.04.2013 kell 15.00**

**Arutelu kodukord:** Arutelu kohta koostatakse lühiprotokoll, milles vormistatakse päevakord, soovi korral protokollitud sõnavõttud vms.

**NB! Osaleja, kes soovib oma arvamuse, ettepaneku, seisukoha vm. lasta protokollida, saab seda teha, öeldes oma nime ja soovi selgelt ning arusaadavalt.**

**OSAVÕTJATE NIMEKIRI**

NR	OSAVÕTJA NIMI	e-post või postiaadress
1	Rauno Laiv	laiv.rauno@gmail.com
2	Enn Uiga	ennuuiga@hotmail.com
3	Kiriana Joffe	kiriana.joffe@mail.ee
4	Niina Rubanova	Pikk 78-6
5	Raissa Jõgi	Pikk 76-52
6	Toivo Raistik	Kalda tee 6-5
7	Toomas Kink	Pikk 88 K/Ü Kanali 94
8	Maret Usar	KÜ Siisike Kaunase pst 10
9	Jaak Üprus	moskva@hotmail.com
10	Dmitri Nikiforjak	taninikif@gmail.com KÜ Kaunase pst 20
11	Arno Ahi	Kaunase pst 26
12	Tamara Puzenko	KÜ Lääne 5-24
13	Peep Margus	peep.margus@raad.tartu.ee
14	Maris Aleksašin	maris.aleksasin@tartumaa.ee
15	Aivar Paapsi	aivar.paapsi@gmail.com
16	Mati Nõu	KÜ Viirpuu Anne 73
17	Toomas Mustimets	AS Kaanon Kinnisvara
18	Maire Sikk	sikkmai@hotmail.com Ravila 40
19	Ivo Ojamäe	tartu@keskkonnaamet.ee
20	Taave Neemre	KÜ Mõisavahe 34
21	Marju Selg	KÜ Aardla 130
22	Mati Raamat	mati.raamat@raad.tartu.ee
23	Liisa Unt	liisa.unt@raad.tartu.ee
24	Tiit Oidjärv	Hendrikson & Ko
25	Imre Antso	OÜ Stratum

Protokollis: Liisa Unt

Lõpp kl: 16.50

**TARTU LINNA ÜLDPLANEERINGU TEEMAPLANEERINGU  
"VABAPLANEERINGUGA ALADE PARKIMISPÕHIMÕTTED"  
KSH programmi ja arengustsenaariumite  
AVALIK ARUTELU  
17.04.2013 kell 15.00**

**Arutelu kokkord:** Arutelu kohta koostatakse lühiprotokoll, milles vormistatakse päevakord, soovi korral protokollitud sõnavõttud vms.

**NB!** Osaleja, kes soovib oma arvamuse, ettepaneku, seisukoha vm. lasta protokollida, saab seda teha, öeldes oma nime ja soovi selgelt ning arusaadavalt.

**OSAVÕTJATE NIMEKIRI**

NR	OSAVÕTJA NIMI	e-post või postiaadress
1	RAUNO LAIV	laiv.rauno@gmail.com
2	ENNU UIGA	ennuuga@hotmail.ee
3	Kristina Joffe	kristina.joffe@mail.ee
4	Mina Peltanõva	Pikk 78 + 6
5	Kadri Jõgi	Pinn 46-521
6	Tõnu Põrsik	Kalda tee 6-5
7	Toomas Kink	Pikk 88 K/u Kanali 94
8	Mart Uus	Ku siiski Kreenase 10
9	Jaak Üprus	moswa & hot. ee
10	Dmitri Miki-forgak	taninikis@gmail.com kü Kaunas; pt 20
11	Andri Hõ	Kaare 26
12	Tamara Põrnus	Kü Laane 5-24
13	Reya Wang	Reya Wang & rad. tart. ee
14	Mari Aleksandri	maris.aleksandri@tandem.ee
15	Hiiri Täpär	arvas + paapiri 19 madalõm.
16	MATI Nõu	Kel kiki kiki Aule 23
17	Toomas Kumbrik	A.S Kaare, Kreenase
18	Mare Siin	siinmai@hotmail.com Kante 40
19	Svo Ojand	tartu@kirkseisusamet.ee
20	Neeme, Sõlu	Ku märke 34
21	Marje Sõlu	Ku Aardla 130
22	Matti Raskmaa	
23	Aisa Alut	
24	Vait Ojapõu	
25	Inge Antso	
26		
27		
28		
29		
30		
31		



## Lisa 5. KSHd puudutav kirjavahetus KSH programmi avalikustamise ajal

### TERVISEAMET LÕUNA TALITUS SOUTHERN SERVICE OF THE HEALTH BOARD

Tartu Linnavalitsus  
Linnaplaneerimise ja maakorralduse osakond  
Raekoja plats 3  
51003 TARTU  
[lpmko@raad.tartu.ee](mailto:lpmko@raad.tartu.ee)

Teie 14.03.2013 nr 9-3.2/TP-11-001

Meie 09.04.2013 nr 1.3-7/2867

#### Teemaplaneering „Vabaplaneeringuga alade parkimispõhimõtted“

Terviseameti Lõuna talitus on tutvunud *Teade üldplaneeringu teemaplaneeringu "Vabaplaneeringuga alade parkimispõhimõtted" arengustsenaariumite ja strateegilise keskkonnamõtjude hindamise programmi avalikule väljapanekule suunamise ning arutelu korraldamise kohta* materjalidega ja ei esita stsenaariumite ja KSH programmi kohta täiendavaid märkusi ega eritingimusi.

Lugupidamisega

*/allkirjastatud digitaalselt/*

Andrei Smirnov  
direktor

Põllu 1a  
50303 TARTU  
[www.terviseamet.ee](http://www.terviseamet.ee) e-post: [louna@terviseamet.ee](mailto:louna@terviseamet.ee)  
Registrikood 70008799

Tel + 372 744 7401  
Faks + 372 744 7408

Jõgevamaa esindus:	Lossi 13, Põltsamaa	tel. 776 8800
Põlvamaa esindus:	Kalevi 1a, Rápina	tel. 799 0927
Valgamaa esindus:	Pärna pst 22, Valga	tel. 767 9230
Viljandimaa esindus:	Vabaduse plats 4, Viljandi	tel. 433 0521
Võrumaa esindus:	Lembitu 2a, Võru	tel. 782 1138

Saatja: Mart Aints  
Kuupäev: 14.04.2013 08:37:09  
Kellele: lpmko@raad.tartu.ee  
Teema: teemaplaneeringu „Vabaplaneeringuga alade parkimispõhimõtted“ arutelu

---

Austatud linnaametnikud,

[lpmko@raad.tartu.ee](mailto:lpmko@raad.tartu.ee)

Tartus, 13.04.2013

Tutvusin Tartu linna üldplaneeringu teemaplaneeringu „Vabaplaneeringuga alade parkimispõhimõtted“ (<http://info.raad.tartu.ee/webaktid.nsf/web/viited/TP-11-001>) dokumentidega Planeeringu lähteseisukohad (Hendrikson ja Ko, Töö nr 1794/12) ja Olemasoleva olukorra ülevaade ja analüüs (Hendrikson ja Ko, Töö nr 1794/12) ning ei taha kuidagi nõustuda neis dokumentides rohkem kui ühel korral välja toodud ja allpool kaldkirjas tsiteeritud järeldustega:

**Planeeringu lähteseisukohad:**

Punkt 5: *Parkimisnormatiivis esitatud nõutavate parkimiskohtade arv ületab oluliselt olemasoleva parkimisnõudluse. Sellises mahus parkimiskohtade rajamine ei ole arvestades praegust parkimisnõudlust ja linna transpordiplaneerimise üldpõhimõtteid otstarbekas.*

Punkt 7. *Mitte üheski tsoonis vabaplaneeringuga alal ei ole olemasolev parkimisnõudlus piisav, et tekiks vajadus parkimisnormi täitmiseks täies mahus.*

**Olemasoleva olukorra ülevaade ja analüüs:**

lk 12: *Standardis esitatud nõuded ületavad oluliselt olemasoleva parkimisnõudluse.*

*Mitte üheski tsoonis vabaplaneeringuga alal ei ole olemasolev parkimisnõudlus piisav, et tekiks vajadus parkimisnormi täitmiseks täies mahus.*

.lk 15: *Vabaplaneeringuga aladel jääb parkimisnõudlus selgelt väiksemaks, kui iseloomustab keskmine autostumise tase.*



Nende järelduste vastu räägib viimases dokumendis lk10, punkt 7.1. kirjeldatud olukord: „Enim probleeme on elurajoonides autole õiseks ajaks vaba parkimiskoha leidmisel. Sageli on täis pargitud haljasalad, kõnniteed, majade sissepääsud - takistatud on jalakäijate liiklemine ning elanike teenindus.“

Planeeringu lähteseisukohtade punktist 5 loeme: „Standardi kohaselt peab vabaplaneeringuga aladel olema kokku ligikaudu 15 600 parkimiskohta. Normijärgne parkimiskohtade puudujääk esineb kõigil vabaplaneeringuga ala tsoonides. Samas standardis esitatud nõuded ületavad oluliselt olemasoleva parkimisnõudluse – vastavalt loendusele parkis vabaplaneeringuga aladel hoonete juures ja avalikes parklates 9839 sõidukit.“

Tegelikult tuleneb majade juures loendatud autode suhteliselt väike arv vaid sellest, et majade juurde lihtsalt ei ole võimalik rohkem autosid mahutada. Ja isegi kui praegu tundub mõnes kohas veel parkimiseks ruumi olevat, siis seda ei ole kauaks. Autode arv jätkab kasvamist. Autode arvu kasvu prognoosida ei ole keeruline. Paarikümne aastaga jõuame kindlasti praeguse viie rikkama riigi tasemele. Niisiis, parkimiskohti tuleks juurde ehitada vähemalt kehtiva normatiivi kohaselt.

Vajalike parkimiskohtade arvu hindamisel ja asukoha planeerimisel on dokumendi koostajatel kahe silma vahele jäänud üks oluline faktor. Majadest kaugemal asuvad parkimisplatsid on praegu vähe kasutatud selle tõttu, et sinna jäetud autod lihtsalt rüüstatakse või varastatakse. Kui auto on pargitud maja juurde, saab omanik, või naaberkorterite elanik autol silma peal hoida. Kui valvesignalisatsioon tööle hakkab, on see majasse kuulda ja inimesed tulevad aknale vaatama. See vähendab tunduvalt autode rüüstamise-varastamise võimalust. Majast kaugemale pargitud auto juures askeldamist ei pane keegi tähele, ja kui ka signalisatsioon tööle hakkab, ei kuule seda keegi, ja kui ka kuuleb ja vaatama läheb, jõuavad pätid ammu koos varastatuga ära joosta -sõita. Seetõttu, kui ehitada parklad majadest kaugemale, peaksid need olema valveta, st tasulised. Elan ise Annelinnas ja hoian autot tasulises parklas Anna sauna taga. See parkla, nagu ka teised tasulised Annelinnas olid 2009 aastani üsna ääreni täis. Majanduslanguse ajal jäid need tühjaks ja ka praegu on täituvus ehk 25-30%. See tuleneb inimeste vaesusest ühelt poolt, aga ka mugavusest, sest kui maja ees on vabu kohti ja seal parkimine sama turvaline, siis pargitaksegi sinna. Projekteerijad ja linnaametnikud võivad ju mõelda, et 300-meetrine jalutuskäik kodust parklani hommikul iga ilmaga on vaid tervisele kasulik, aga inimeste tegelik käitumine on teistsugune. Kui on võimalik parkida maja ette, siis sinna ka pargitakse. Seetõttu, kui ehitada parkimisplatsid planeeringus välja pakutud stsenaariumide I, II või III kohaselt majadest kaugemale, jäävad need praegu ikka tühjaks. Valveta parklate korral kasutatakse neid suhteliselt väike osa jõukamaid autoomanikke, kelle arv Annelinna tüüpi aladel aga üha väheneb, sest nad kolivad ümber eramajade - või mujale prestiižsemasse rajooni. Ainus töötav lahendus on stsenaarium IV – parkimiskohtade rajamine hoonete juures vastavalt standardi EVS843:2003 Linnatänavad sätestatud nõudmistele. Parkimisvõimaluste rajamine korterelamute juurde suurendab nendes majades olevate korterite turuväärtust, mistõttu võib loota korteriomanike osavõttu parklate ehitamise rahastamisel, ja ehk pidurdab see ka veidi nende alade getostumist. Kuna autoomanikud moodustavad juba praegu valijate seas enamuse ja nende ülekaal suureneb üha, siis nende poolehoidu võitmine võiks olla linnavalitsuse üheks prioriteediks.

Lugupidamisega,

Märt Aints, autoomanik Annelinnast.



TARTU LINNAVALITSUS  
LINNAPLANEERIMISE JA MAAKORRALDUSE OSAKOND

**Mart Aints**

Teie 14.04.2013  
Meie 25.04.2013 nr 9-3.1/TP-11-001

**Tartu linna üldplaneeringu teemaplaneering  
"Vabaplaneeringuga alade parkimispõhimõtted"**

Tegite ettepaneku realiseerida pakutud stsenaariumitest neljas, põhjendades oma seisukohta pideva autostumise tõusuga.

Võtame Teie seisukoha teadmiseks. Keskkonnamõtjude strateegilise hindamise käigus püütakse stsenaariumeid võrrelda ja hinnata erinevatest aspektidest, sh nii ohutuse, parkimisnõudluse kui kinnisvara väärtuse osas.

Täname Teid tehtud mõtteavalduse eest. Teemaplaneeringu eskiislahenduse avalikustamisest teavitame Teid täiendavalt.

Lugupidamisega

*/ allkirjastatud digitaalselt /*  
Urmas Ahven  
Juhataja

Liisa Unt 736 1157  
liisa.unt@raad.tartu.ee



Raekoja plats 3  
51003 TARTU

tel 736 1242, faks 736 1164  
reg kood 75006546

www.tartu.ee  
lpmko@raad.tartu.ee

Saatja: KÜ ANNE 71 TARTU <anne71tartu@gmail.com>

Kuupäev: 17.04.2013 13:19:35

Kellele: lpmko@raad.tartu.ee, Liisa.Unt@raad.tartu.ee

Teema: Tartu linna üldplaneeringu teemaplaneering "Vabaplaneeringuga alade parkimispõhimõtted"

---

Tere

KÜ "Anne 71 Tartu" pöördumine seoses parkimisprobleemiga.

KÜ Anne 71 Tartu pöördub Teie poole ettepanekuga Tartu linna üldplaneeringu teemaplaneeringu "Vabaplaneeringuga alade parkimispõhimõtted" raames ja seoses tõsiste probleemidega autode parkimisega.

Meie ettepanek: maja „Anne 71“ ees munitsipaalomandis üldkasutataval maal välja ehitada autode parkimisriba kasutades selleks murukivi, mis sobib parkimisplatsile, samas säilib roheline ehk jaab haljasala mulje.

See võimaldab lahendada probleemi parkimiskohtadega ja kõnnitee kasutamise mitte tõkestamisega. Parkimiskohtasid kasutavad mitte ainult Anne 71 elanikud ja nende külalised vaid ka selle maatükiga piirneva lasteaia külastajad ja töötajad, kes ummistavad hommikuti ja õhtuti parkimiskohtasid maja ees ja samuti ka kõnniteed.

Kokkuvõtvalt pakuks antud ettepanek lahendust kohe mitmele probleemsele kohale-tekiks juurde uusi parkimiskohti,maatükk omandaks esteetilise välimuse,kõnniteed saaks kasutada sihtotstarbeliselt ja vähendaks inimeste närvipingeid oma sõiduki parkimise probleemi pärast.Hetkel asub ülalpool mainitud alal vana kinni kasvanud asfaldiga võrkpalliplats ja territoorium on pidevalt koristamata.

Lugupidamisega  
Jüri Vingisaar  
KÜ Anne 71 Tartu  
Juhatuse esimees



TARTU LINNAVALITSUS  
LINNAPLANEERIMISE JA MAAKORRALDUSE OSAKOND

Jüri Vingisaar  
KÜ Anne 71 Tartu  
Anne 71  
50704 TARTU

Teie 17.04.2013  
Meie 25.04.2013 nr 9-3.2/TP-11-001

**Tartu linna üldplaneeringu teemaplaneering  
"Vabaplaneeringuga alade parkimispõhimõtted"**

Tegite ettepaneku, et teemaplaneeringus tuleks kajastada KÜ Anne 71 Tartu tarbeks parklate rajamist murukividega.

Murukivide kasutust parklaaladel ja vabaplaneeringuga aladel asuvate asutuste (eeskätt lasteaiad) toimimisega seonduvate parkimisküsimuste kajastamist kaalutakse täiendavalt ning võimalusel nähakse meetmed ette edasistes planeeringu etappides.

Teemaplaneeringuga määratakse üldised põhimõtted üldplaneeringu tasemel. Üksikobjektide küsimustega on võimalik mõne detailsema töö raames eraldi tegeleda pärast teemaplaneeringu põhimõtete määramist.

Täname Teid tehtud ettepaneku eest. Teemaplaneeringu eskiislahenduse avalikustamisest teavitame Teid täiendavalt.

Lugupidamisega

*/ allkirjastatud digitaalselt /*  
Urmas Ahven  
Juhataja

Liisa Unt 736 1157  
liisa.unt@raad.tartu.ee



Raekoja plats 3  
51003 TARTU

tel 736 1242, faks 736 1164  
reg kood 75006546

www.tartu.ee  
lpmko@raad.tartu.ee

Saatja: kaup.karja@gmail.com

Kuupäev: 10.04.2013 12:07:58

Kellele: lpmko@raad.tartu.ee

Teema: Tartu linna üldplaneeringu teemaplaneering "Vabaplaneeringuga alade parkimispõhimõtted"

**KÜ Tartu Turu 11 seisukohad Tartu linna üldplaneeringu teemaplaneering „Vabaplaneeringuga alade parkimispõhimõtted“ Olemasoleva olukorra ülevaate ja analüüsile ja Aleksandri, Kalevi tänava ümbrus**

1) Aleksandri 14. Aleksandri 14 teenindav transport ei mahu parkima Aleksandri 14 kinnistul paiknevale parkimisalale. Lisaks ei ole Aleksandri 14 parkimisalal lubatud parkida asutuse klientidel (parkimine lubatud ainult Aleksandri 14 loal).

2) Puuduvad andmed Aleksandri 16, 18, 20 ja 22 majade korterite arvu, parkimiskohtade ja parkivate autode kohta.

3) Turu 5 ja Turu 7 korterite arv on ebakorrektned. Turu 5 peaks olema 10 korteri asemel 32 eluruumi ja Turu 7 19 korteri asemel 60 eluruumi.

4) Aleksandri 10 asuva lasteaia puhul on vajalik kasvõi mingisuguse koefitsiendiga autode arvu määratlemine. Ehkki lühiajaliselt, sulgeb Aleksandri 10 teenindav transport tööpäeviti hommikul ja õhtul ümbritsevate kortermajade elanike liikluse (nii jalakäijate kui ka autokasutajate).

5) Turu 11. Olemasoleva olukorra ülevaate ja analüüsi dokumendi lisa vabaplaneeringuga alade parkimispõhimõtted Aleksandri, Kalevi tänava ümbrus on Turu 11 puhul märgitud K:60, P:10, A:7. Turu 11 parkimiskohtade reaalne arv on 11, maja renoveerimisjärgselt jääb parkimiskohtade arv samaks. Kinnistuisene parkimine on lubatud ainult lubadega, arvestusega 1 luba korteri kohta. Hetkel on KÜ poolt välja jagatud 37 parkimisluba (autoomanikud, kes võivad parkida majaaisel 11 kohal). Siinkohal tuleb aga juhtida tähelepanu, et mõnes korteris on mitu autot, lube aga 1, mis tähendab, et parkimiseks kasutatakse kinnistuvälisest territooriumi. Oluline on ka tõsiasi, et seni väljajagamata load kuuluvad pensionäridele elanikele st lähema 10 aasta jooksul vahetuvad neis korterites elanikud ning 99,9% tõenäosusega on uuteks omanikeks autokasutamisealised inimesed. Seega on vähemalt Turu 11 puudutava 3 tsooni vabaplaneeringuga alade parkimispõhimõtete algandmed ebatäpsed.

**Ettepanek:** Eeltoodust tulenevalt teeb KÜ Tartu Turu 11 ettepaneku täpsustada kõiki 3 tsooni algandmeid ja sellele tunginedes teha vastavad muudatused „Vabaplaneeringuga alade parkimispõhimõtted“ Olemasoleva olukorra ülevaate ja analüüs ning Aleksandri, Kalevi tänava ümbrus.



TARTU LINNAVALITSUS  
LINNAPLANEERIMISE JA MAAKORRALDUSE OSAKOND

**Kaupo Karja**

Teie 10.04.2013  
Meie 25.04.2013 nr 9-3.1/TP-11-001

**Tartu linna üldplaneeringu teemaplaneering  
"Vabaplaneeringuga alade parkimispõhimõtted"**

Tegite ettepaneku korrigeerida teemaplaneeringu olemasoleva olukorra ülevaadet ja analüüsi Aleksandri, Kalevi tänavate ümbruses (tsoon 3).

Olemasoleva olukorra ülevaadet täiendatakse ja parandatakse lähtuvalt Teie ja teiste isikute tehtud tähelepanekutest. Kuna tegemist on suure üldistuse tasemega põhimõtteid määrava üldplaneeringu teemaplaneeringuga, ei oma tehtavad parandused sellist kaalu, et analüüsi tulemused ja lähtetingimused sellest muutuksid.

Vabaplaneeringuga aladel asutuste (eeskätt lasteaiad) toimimisega seonduvate parkimisküsimuste kajastamist kaalutakse täiendavalt ning võimalusel nähakse meetmed ette edasistes planeeringu etappides. Üksikobjektide küsimustega on võimalik mõne detailsema töö raames eraldi tegeleda pärast teemaplaneeringu põhimõtete määramist. Aleksandri tn 14 krundi parkimiskorralduse osas teeme krundiomanikule tähelepanu juhtiva märgukirja.

Täname Teid tehtud märkuste ja ettepaneku eest. Teemaplaneeringu eskiislahenduse avalikustamisest teavitame Teid täiendavalt.

Lugupidamisega

*/ allkirjastatud digitaalselt /*  
Urmas Ahven  
Juhataja

Liisa Unt 736 1157  
liisa.unt@raad.tartu.ee



Raekoja plats 3  
51003 TARTU

tel 736 1242, faks 736 1164  
reg kood 75006546

www.tartu.ee  
lpmko@raad.tartu.ee



Saatja: Triin Nõu  
Kuupäev: 09.04.2013 15:06:17  
Kellele: lpmko@raad.tartu.ee  
Teema: Küsimus teemaplaneeringu "Vabaplaneeringuga alade parkimispõhimõtted" kohta

Tere

Üldplaneeringu teemaplaneeringut "Vabaplaneeringuga alade parkimispõhimõtted" lugedes tekkis mul üks küsimus/mõte/ettepanek.

Tartu linn on viimastel aastatel väga jõudsalt arendanud rattateid ja soodustanud jalgrattaga linnas liikumise võimalusi. See kõik on väga tervitatav ja ma pooldan seda väga. Liigun ka ise lumevabal perioodil väga palju jalgrattaga, muul ajal kasutan ühistransporti.

Minu küsimus/ettepanek. Kas selle teemaplaneeringu raames võiks/saaks kuidagi soodustada turvaliste rattaparklate (kinnised, lukus, ilmastikukindlad) tekkimist nimetatud vabaplaneeringuga alade laiendatavate parklate juurde? Kas turvalise rattamaja ehitamine võiks autoparkla laiendajale olla kohustuslik?

Tegelikult on probleem ka jalgrataste parkijatel, eriti kortermajades elavatel inimestel. Sageli peab ratta vedama endale korterisse, sest keldriboksi see ei mahu ja ühistu ei luba üldkasutatavas keldris osas ratta hoida. Korteriid on aga üsna kitsad ja kui peres on mitu rattakasutajat, siis pigem otsustatakse auto kasutamise kasuks, sest auto seisab õues maja ees või tasulises parklas ja ei võta kodus ruumi.

Õiglane oleks, et kui autodega liiklejatele tehakse ruumi juurde, siis võiks ka jalgratturitele ruumi juurde teha. Eriti olukorras, kus jalgratta parkijad vajavad tegelikult vähem ruumi kui autoomanikel oma auto parkimiseks on tarvis. Turvaliste rattamajade tekkimine magalarajoonidesse toetaks ka Tartu linna püüdlusi olla keskkonnasõbralik ja aitaks soodustada alternatiivsete liikumisviiside kasutuselevõttu.

Heade soovidega

Triin Nõu



TARTU LINNAVALITSUS  
LINNAPLANEERIMISE JA MAAKORRALDUSE OSAKOND

**Triin Nõu**

Teie 09.04.2013  
Meie 25.04.2013 nr 9-3.1/TP-11-001

**Tartu linna üldplaneeringu teemaplaneering  
"Vabaplaneeringuga alade parkimispõhimõtted"**

Tegite ettepaneku, et teemaplaneeringus tuleks kajastada turvaliste jalgrattaparklate rajamist ning leida võimalused nende rajamise soodustamiseks.

Jalgsi ja jalgrattaliikluse võimaldamine/soodustamine saab olla üheks toetavaks meetmeks iga stsenaariumi juures ning kindlasti kajastatakse nii jalgrattateede kui hoiukohtade teemat ka edaspidi teemaplaneeringus.

Täname Teid tehtud ettepaneku eest. Teemaplaneeringu eskiislahenduse avalikustamisest teavitame Teid täiendavalt.

Lugupidamisega

*/ allkirjastatud digitaalselt /*

Urmas Ahven  
Juhataja

Liisa Unt 736 1157  
liisa.unt@raad.tartu.ee



Raekoja plats 3  
51003 TARTU

tel 736 1242, faks 736 1164  
reg kood 75006546

www.tartu.ee  
lpmko@raad.tartu.ee

## Lisa 6. KSH programmi heakskiit



**KESKKONNAAMET**  
Jõgeva-Tartu regioon

**Keskkonnaamet**  
Narva mnt 7a, 15172 Tallinn, registrikood 70008658  
Tel 627 2193, faks 627 2182, info@keskkonnaamet.ee  
www.keskkonnaamet.ee

Tartu Linnavalitsus  
Linnaplaneerimise ja maakorralduse osakond  
lpmko@raad.tartu.ee

Teie 29.05.2013 nr 9-3.2/TP-11-001  
Meie 11.06.2013 nr JT 6-8/13/13564-2

### **Tartu linna üldplaneeringu teemaplaneeringu „Vabaplaneeringuga alade parkimispõhimõtted“ keskkonnamõju strateegilise hindamise programmi heakskiitmine**

Keskkonnaamet on läbi vaadanud Tartu linna üldplaneeringu teemaplaneeringu „Vabaplaneeringuga alade parkimispõhimõtted“ keskkonnamõju strateegilise hindamise (edaspidi KSH) programmi ja lisatud materjalid.

#### **I. FAKTILISED ASJAOLUD**

Teemaplaneering ja selle KSH algatati Tartu Linnavolikogu 22.12.2011 otsusega nr 310. KSH algatamise aluseks oli kohaliku omavalitsuse korralduse seaduse § 6 lg 1, § 22 lg 1 p 31, planeerimisseaduse § 1 lg 5, § 8 lg 2 p 2, § 10 lg 4, § 12 lg 1, keskkonnamõju hindamise ja keskkonnajuhtimissüsteemi seaduse § 6 lg 2 p 10 ja § 33 lg 1 p 1, § 34 lg 1, § 35 lg 1, Tartu linna ehitusmääruse § 4 lg 4 p 2 ja lg 6, arvestades Tartu Linnavolikogu 6. oktoobri 2005. a määrusega nr 125 kehtestatud Tartu linna üldplaneeringut, Tartu Linnavolikogu 22. aprilli 2010. a otsuse nr 66 "Tartu linna üldplaneeringu ülevaatamise tulemused" p 2.3. Teemaplaneeringu koostamise korraldaja ja koostaja on Tartu Linnavalitsus ning planeeringu konsultant ja KSH koostaja on OÜ Hendrikson & Ko. Kaasatud on liiklusekspert Osühing Stratum.

Teemaplaneeringu ülesandeks on leida lahendus vabaplaneeringuliste alade parkimisprobleemile, mis eeldab elukeskkonnas muutuste tegemist. KSH on vajalik, et tagada kõrgetasemeline keskkonnakaitse ja säästlik areng parkimispoliitika kujundamisel ja ellu rakendamisel.

KeHJS § 38 lg 1 kohaselt on strateegilise planeerimisdokumendi KSH järelevalvaja Keskkonnaamet, kuna eeldatavalt ei kaasne tegevusega olulist negatiivset riigipiire ületavat keskkonnamõju.

#### **II. OTSUSE PÕHJENDUSED JA KAALUTLUSED**

KeHJS § 38 lõike 2 punktide 1, 2 ja 5 järgi on järelevalvaja ülesanne KSH programmi õigusaktide nõuetele vastavuse kontrollimine ja programmi heakskiitmine, KSH menetluse õigusaktide nõuetele vastavuse kontrollimine ja eksperdi õigusaktide nõuetele vastavuse hindamine.

##### **2.1 KSH algatamise menetluse vastavus kehtestatud nõuetele**

**Jõgevamaa**  
Aia 2, 48306 Jõgeva  
Tel 776 2410, faks 776 2411  
jogeva@keskkonnaamet.ee

**Tartumaa**  
Aleksandri 14, 51004 Tartu  
Tel 730 2240, faks 730 2241  
tartu@keskkonnaamet.ee

Algamise otsus peab sisaldama KeHJS § 35 lg 5 nimetatud informatsiooni. Programmile lisatud teemaplaneeringu ja KSH algamise otsus vastab enamikus nõutud informatsioonile. Otsuses on esitamata teemaplaneeringu koostaja (konsultandi) nimi ja kontaktandmed. Otsuses on märgitud, et konsultant leitakse riigihanke käigus.

Vastavalt KeHJS § 35 lg 6 kohaselt tuleb algamisest teatada 14 päeva jooksul otsuse tegemisest arvates väljaandes Ametlikud Teadaanded ja vähemalt ühes üleriigilise või kohaliku levikuga ajalehes ja KeHJS § 33 lõikes 6 nimetatud asutustele. Teemaplaneering ja selle KSH algatati Tartu Linnavolikogu 22.12.2011 otsusega nr 310. Otsuse punktis 5 kohustatakse linnaplaneerimise ja maakorralduse osakonda (edaspidi LPKMO) teatama 14 päeva jooksul seaduses sätestatud korras. Ajalehes Postimees 26.01.2012 ehk 35 päeva peale otsuse tegemist. Teate sisu vastab üldjoontes nõutule, samuti peale koostaja info puudumise. Märgitud on, et koostaja selgub hanke käigus. Oleme järelevalvajana seisukohal, et teate ettenähtust hiljem avaldamine ei muuda hindamise tulemust, kuna sisulisele hindamisele ei olnud sellel hetkel veel asunud ning teade on pigem informatiivne, võimalike huvigruppide teavitamise eesmärgiga.

## 2.2. KSH programmi menetluse vastavus kehtestatud nõuetele

Vastavalt KeHJS § 36 lõikele 3 tuleb KSH programmi koostamisel strateegilise planeerimisdokumendi koostamise korraldaja küsima programmi sisu osas seisukohta KeHJS § 33 lõikes 6 sätestatud asutuselt ehk siis asutustelt, keda strateegilise planeerimisdokumendi rakendamise eeldatavalt kaasnev keskkonnamõju tõenäoliselt puudutab.

KSH programmi eelnõu sisu osas küsiti 18.12.2012 seisukohti järgmistelt asutustelt: Tartu Maavalitsus, Sotsiaalministeerium (Terviseamet), Kultuuriministeerium (Muinsuskaitseamet), Keskkonnaministeerium (Keskkonnaameti Jõgeva-Tartu regioon), Majandus- ja Kommunikatsiooniministeerium (Maanteeamet, Tehnilise Järelevalve Amet), keskkonnaorganisatsioonid –, Eesti Keskkonnaühenduste Koda. Oma arvamuse KSH programmi eelnõu kohta saatsid Keskkonnaamet, Maanteeamet ja Tartu Maavalitsus. Avalikustamise etapis saatis kirja Terviseamet. Ekspertühm on vastanud KSH programmi sisu kohta esitatud ettepanekutele ja sisuliste ettepanekutega arvestanud.

Tartu linna üldplaneeringu teemaplaneeringu „Vabaplaneeringuga alade parkimispõhimõtted“ KSH programmi avalik väljapanek toimus 01.04.2013 – 16.04.2013 LPKMO fuajees Raekoja plats 3 ning internetis Tartu linna kodulehel. KSH programmi avalikustamisest on teavitatud Tartu linna kodulehel (13.03.2013), väljaandes Ametlikud Teadaanded (13.03.2013), ajalehes Postimees (18.03.2013) ja teavitati 221 korteriühistut ning ühistuid ühendavaid organisatsioone (13.03.2013). Avaliku väljapaneku ajal esitasid ettepanekuid 4 eraõiguslikku isikut. Kõigile ettepanekute tegijatele on vastatud ning ettepanekutega arvestatud.

KSH programmi avalik arutelu toimus 17.04.2013 kell 15.00 Tartu Linnavalitsuse haridusosakonna saalis Raekoja plats 12. Arutelul osales osalejate nimekirja kohaselt 25 inimest. Avalikul arutelul tutvustati teemaplaneeringu protsessi ja valitud alternatiive ning KSH programmi sisu. Arutelul esitatud küsimustele vastati kohapeal suuliselt. Arutelu protokoll on esitatud programmi lisas.

KSH programmi menetlus vastab kehtestatud nõuetele.

## 2.3. KSH programmi kvaliteedi kontroll ja KSH eksperdi vastavus nõuetele

KSH programmi sisu määrab KeHJS § 36. KSH programm on koostatud vastavalt KeHJS §-le 36, kuid Keskkonnaamet ei pea vajalikuks tuua võrdlustabelina välja, milline KSH programmi punkt vastab millisele KeHJS § 36 punktile. KSH programmis on esitatud hindamise ulatus, teemaplaneeringuga elluviimisega eeldavalt kaasnev keskkonnamõju, KSH protsessi ja selle tulemuste avalikustamise ajakava ning KSH hindamise osapooled. Samuti on esitatud tabelina laekunud seisukohad ja ettepanekud ning nendega arvestamine või mitteamvestamise põhjendused. Keskkonnaameti hinnangul vastab KSH programm KeHJS nõuetele ja on sisult piisav teemaplaneeringu keskkonnamõju strateegilise hindamise läbiviimiseks.

KSH programmi on koostanud OÜ Hendrikson & Ko ekspertgrupp (Pille Metspalu, Tiit Oidjärv ja Jaak Järvekülg). KSH ekspertrühma kuuluvad Pille Metspalu ja Tiit Oidjärv kinnitavad programmis, et nad vastavad KSH eksperdi nõuetele. KMH ekspert Jaak Järvekülg omav keskkonnamõju hindamise litsentsi KMH0127. Litsentsiga on omistatud pädevus muu hulgas järgmistes asjakohastes tegevusvaldkondades puhkemajandus ja haljastus, transport ja liiklus ning mõjuvaldkondades pinnas ja maastik, õhusaaste, müra ja vibratsioon. Keskkonnaameti hinnangul vastab ekspertgrupp KeHJS § 34 lõikes 3 toodud nõuetele, ekspertgrupp on pädev koostama Tartu linna üldplaneeringu teemaplaneeringu „Vabaplaneeringuga alade parkimispõhimõtted“ keskkonnamõju strateegilist hindamist.

### III. OTSUSTUS

KeHJS § 39 lõige 1 kohaselt esitatakse pärast keskkonnamõju strateegilise hindamise programmi avalikku arutelu programm koos selle kohta esitatud ettepanekute, vastuväidete ja küsimustega, nende arvestamise selgituste, arvestamata jätmise põhjenduste ning programmi avaliku arutelu protokolliga keskkonnamõju strateegilise hindamise järelevalvajale heakskiitmiseks.

Keskkonnaamet on kontrollinud KSH programmi, programmi menetluse ja KSH eksperdi vastavust nõuetele ja tuvastanud, et programmi menetlus, sh avalikustamine, KSH ekspert ja KSH programmi sisu vastavad KeHJS sätestatud nõuetele.

**Tulenevalt eeltoodust, lähtudes KeHJS § 36, § 38 lõigetest 1 ja 2, § 39 lõikest 2 ning Keskkonnaameti peadirektori 3. juuli 2009 käskkirja nr 1-4/148 lisa 3 punktidest 2.2 ja 3.5.8 kiidab Keskkonnaamet heaks Tartu linna üldplaneeringu teemaplaneeringu „Vabaplaneeringuga alade parkimispõhimõtted“ keskkonnamõju strateegilise hindamise programmi.**

Lugupidamisega

*/Allkirjastatud digitaalselt/*

Rainis Uiga  
Juhataja

Ivo Ojamäe 730 2252  
ivo.ojamae@keskkonnaamet.ee