

"RUUTU"

Kalda LIDL Arhitektuurivõistlus

Seletuskiri



SISUKORD:

HOONE- JA PLANEERITAVA ALA KIRJELDUS:.....	3
PLANEERITAVA VÄLIALA KIRJELDUS:.....	4
MATERJALIDE KIRJELDUS:	7
TEHNILISED NÄITAJAD:	8
TÖÖ PLANŠETID:.....	10

HOONE- JA PLANEERITAVA ALA KIRJELDUS:

Planeeringuala paikneb Tartu linna idaosas, Annelinna linnajaos ning hõlmab Kalda tee 29 planeeringuala. Planeeritav projekt on lihtsa ülesehitusega hoonemaht. Suurem osa hoone mahu kujust moodustub hoone ruumidest tulenev vajadus ruumid sellistesse kohtadesse paigutada nagu paigutatud on.



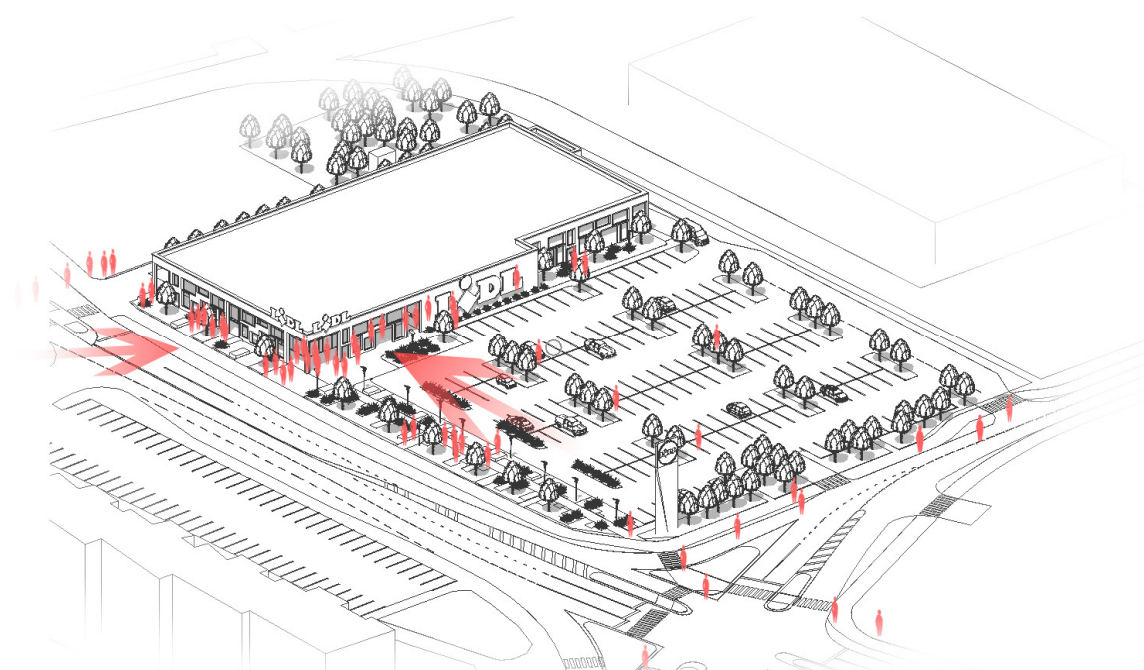
(LIDL ruumide paigutus süsteem)

Selline paigutus süsteem on LIDL kaubandusketi poolt läbitöötatud ning seda muuta pole mõtet. Hoone suurem muudatus on tehtud fassaadi liigendamise näol fassaadi esiküljel. Peafassaadi on liigendatud väga lihtsalt, kuid see võimaldab nõ projekteeritud "akna ruutudest" varikatuse alt siseneda hoonesse, peaaegu igalpoolt. Hoone fassaadi "idee" tuleneb Kalda tee 29 krundist üle tee asuvate kortermaja akende peegelpiltist ja nende rohkustusest. See võimaldab "akna ideega" ostukeskuse esi fassaadile anda natukene

rütmilise ja lõbusama ilme, võrreldes samatüübiliste kaubanduskeskuste monotoonsete esikfassaadidega.

Hoone planeeritakse betoon, kergploki ning kandepost-, sõrestik konstruktsiooniga.

Hoone nõ "aknaruutudesse " on ettenähtud panna ka reklaamplakatid. Plakateid saab sobitada erinevatesse kõrgustesse. Plakatid peavad olema soliidsed, et hoone fassaadil väga esile kerkima ei hakkaks. Peab jääma orgaanilise osana.



(Sissepääs fassaadi Kalda tn poolsest küljest)

PLANEERITAVA VÄLIALA KIRJELDUS:

Kuna Kalda tee 29 ümbruskond on üsna asfaldine ning kõrval asuvad kaubandusketid ei pööra erilist tähelepanu inimlikule rohealale, siis antud võistlustöös on soovitud rõhutada inimlikku lähenemist sellele projektile. Võistlustöös pööratakse tähelepanu maja esisele haljasribale, mis jagaks need asfaldväljakud pooleks ja tooks esile roheluse, kus oleks soojadel päevadel hea istuda. Haljastus lahenduse puhul on parkla-alade haljastuse liigendamise nii puu- ja põõsagruppidega. See soodustab linna elustiku liigirikkust ja muudab huvitavamaks kergliiklejate teekonna planeerigualal.

Juba selle projekti detailplaneeringus oli küllaltki palju rohelist parkla vahelisel alal ning maja taga. Seega planeerisime ka istumis- ning haljasalad maja ette.

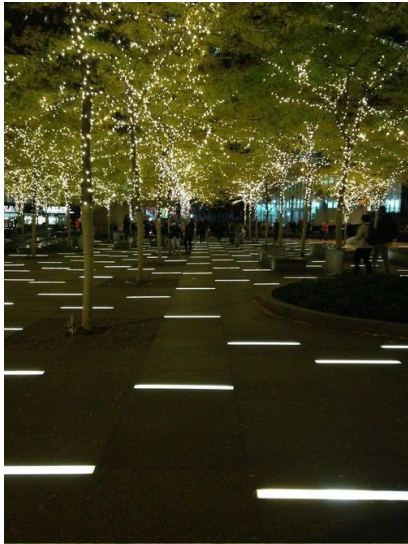
Tänu sellele sai liigutatud parkimise kohad alla poole krundile, enne oli see maja ees Kalda tn poolses alas. Kuna maja ette oli soov rohkem inimestele mõeldud roheala anda siis seega on põhjendatud parklate liigutamine. Parkla kohad said oma asukoha pea fassaadi lõuna poolses alumises küljes. Sinna planeerisime 14 parkimise kohta.

Kokku on planeeringu alal on 135 kohta.

Varieeruvad materjalid ja erinevad istikud annavad vahelduva pildi maja ette ning muudab ala palju suuremaks kui ta tegelikult on. Valgustus plaatide vahel ning huvitavad tänavavalgustid annavad põneva linnakeskkonna LIDL kaubanduskeskuse ette.

Projekteeritava ala haljastus osakaal on võistlustööl ligi 23,5% planeeritavast alast, kõrg- ning madalhaljastust kokku. *(Skeemil on näha võistlustöö lisatud roheala)*







1. Plaatide vahel LED-valgustus.
2. Erinevate haljas platside peal erinev haljastus.
3. Püsik ning aastaringselt säilivad kõrrelised.
4. Kõnniteede ja haljastuse eri jaotused.
5. Kõnniteede erinevad kattematerjalid.
6. Huvitavad välisvalgustid
7. Istumise jaoks mõetud puitplokid.

(Numeratsioon on piltide järjestuse järgi)

MATERJALIDE KIRJELDUS:

1. Hoone välisfassaad, valge krohv, ühtlase struktuuriga ning tagasihoidlik.
2. Sissepääsu osa sisemised seinad nõ varikatuse alune osa puitlaudisega, toonilt pähkel.
3. Akna ning ukse raamid ja katteplekid toonilt tumehallid. Välja arvatud fassaadi krohvi osal ning puidu osal olevad ukсед.
4. LIDL logo suurelt hoone seinal ning katusel, valgustatud, piimjas plastik.
5. LIDL logo hoone taga seinas hall krohv, seina peale krohivitud.
6. Uksed toonid välisgabiidil vastavalt fassaadiga samat värvi. Peavad sulanduma fassaadi. Fassaadiga tasapinnalised.

TEHNILISED NÄITAJAD:

Maa-ala pindala	11007 m ²
Haljastuse osakaal	2588,5m ² (23,5%)
Maa-ala sihtotstarve	ÄRIMAA 100%
Parkimiskohtade arv	135 kohta
Ehitisealune pindala	2602 m ²
Korruselisis	1k (Ventilatsiooni ruum 2k)
Neto	2333.19 m ²
Maapealne bruto	2369.88 m ²
Köetav	2333,19 m ²
Maapealne maht	14121,55 m ³
Pikkus	77,1 m
Laius	36,8m
Kõrgus	6,85 m (hoone nullist)

RUUM NIMI	PIND: m²
Elekter	6.72
Kassaruum	12.24
Kauba kohaletoimetamisala	197.61
Koridor	3.96
Ladu	342.24
Müügisaal	1396.47
Nõup. ruum	8.08
Pagaritoodete ettevalmistusruum	79.47
Personaliruum	36.39
Riietusruum	18.69

Serveriruum	9.09
Soojasõlm	9.63
Taararuum	65.28
Tuulekoda	33.37
Ven. ruum	96.26
Video	4.56
WC kliendid	6.06
WC M	3.14
WC N	3.93
	2333.19 m²

TÖÖ PLANŠETID:



◆ SELETUSKIRI/ HOONE KIRJELDUS

Planeeringuala paikneb Tartu linna idaosas, Annelinna linnjaos ning hõlmab Kalda tee 29 planeeringuala. Planeeritav projekt on lihtsa ülesehitusega hoonemaht. Suurem osa hoone mahu kujust moodustub hoone ruumidest tulenev vajadus ruumid sellesse kohtadesse paigutada nagu paigutatud on.

Selline paigutus süsteem on LIDL kaubandusketi poolt läbiõõtatud ning seda muuta pole mõtet. Hoone suurem muudatus on tehtud fassaadi liigendamise näol fassaadi esiküljel.

Peafassaadi on liigendatud väga lihtsalt, kuid see võimaldab nõ projekteeritud "akna ruutuces" variatsuse ait siseneda hoonesse, peaaegu igalpoolt.

Hoone fassaadi "idee" peegeldab üle Kalda tee asuvate kortermaja akende rohkust. See annab võimaluse "akna idee" ostukeskuse esi fassaadile anda natukene rütmilise ja lõbusama ilme, võrreldes samatüübiliste kaubanduskeskuste monotoonsete esikfassaadidega.

Hoone planeeritakse betoon, kergploki ning kandepost-, särestik konstruktsiooniga.

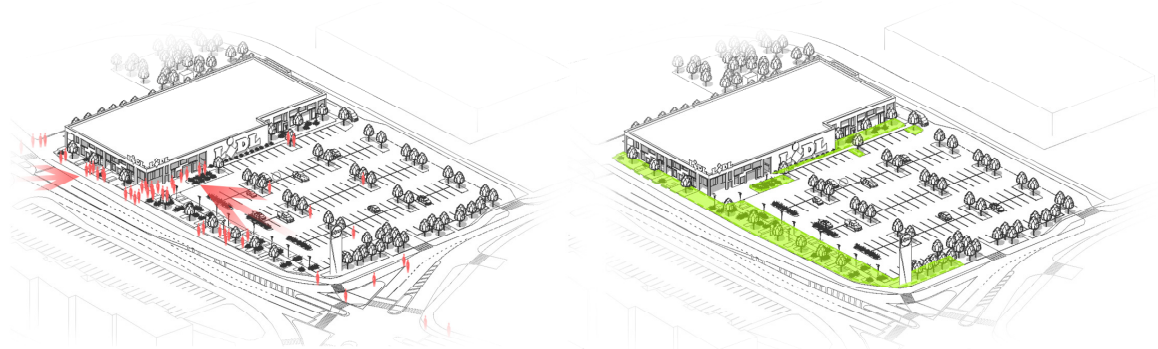
Hoone nõ "aknaruutudesse" on ettenähtud panna ka reklaamplakatid. Plakateid saab sobitada erinevatesse kõrgustesse. Plakatid peavad olema solliised, et hoone fassaadil väga esile kerkima ei hakkaks. Peab jääma orgaanilise osana.

◆ INIMESTE LIIKUMISTEED:

võimalik igalpoolt sissepääsu juurde pääseda.

◆ LISATUD RÕHEALAD:

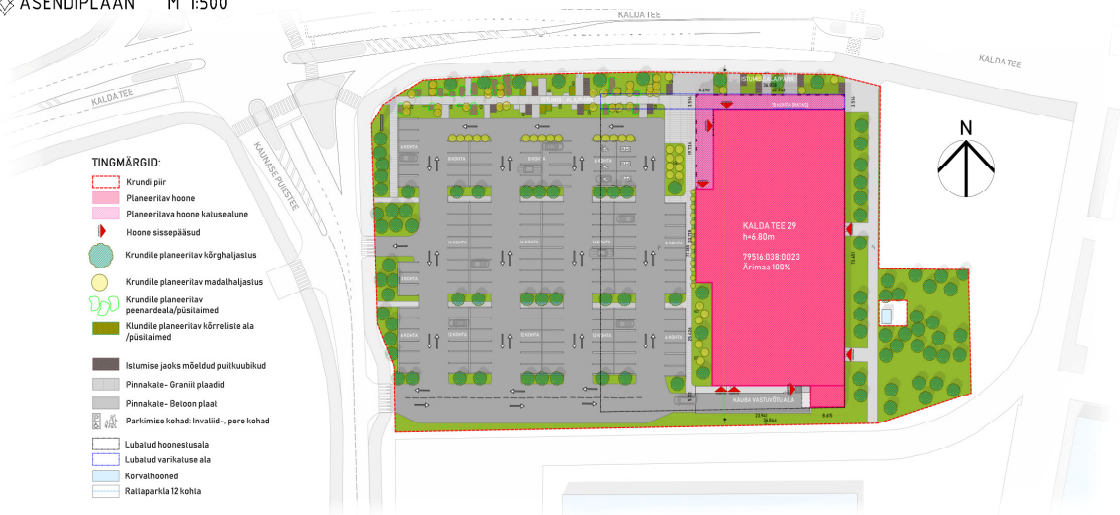
detailplaneeringule juurde lisatud rõhealad inimlik pargiala





RUUTU

ASENDIPLAAN M 1:500



PLANEERITAVA VÄLIALA KIRJELDUS:

Kuna Kalda tee 29 ümbruskond on üsna asfaldine ning kõrval asuvad koobandusketid ei pööra erilist tähelepanu inimlikele rohelusele, siis antud võistlustöös on soovitud rõhutada inimlike lähemist sellele projektile. Võistlustöös pööratakse tähelepanu maja esisele haljastusribale, mis jagaks need asfaldväljakud pooleks ja tooks esile roheluse, kus oleks soojad päevad hea istuda. Haljastus lahenduse punut on parkla-alaide haljastuse tugevdamine nii puu- ja poosagrupidega. See soodustab linna elustiku liigikust ja muudab huvitavamaks kerdieliklejate teekonna planeerimisel.

Juba selle projekti detailplaneeringus oli küllaltki palju rohelust parkla vahelisel alal ning maja taga. Seega planeerisime ka istumis- ning haljastatud maja ette. Tänu sellele sai liigutatud parkimise kohad alla poole kruundite, enne oli see maja ees Kalda tn poolest alas. Kuna maja ette oli soov rohkem inimlikele mõeldud rohelust anda siis seega on põhjendatud parklaite liigutamine. Parkla kohad said oma asukohta pea fassaadi lõuna poolest alumises küüses. Sinna planeerisime 14 parkimise kohta.

Kokku on planeerinud alal on 135 kohta. Varieeruvad materjalid ja erinevad istikud annavad vahelduva pildi maja ette ning muudab ala palju suuremaks kui ta tegelikult on. Valgustus plaatide vahel ning huvitavad tänevalgustid annavad põneva linnelaskitonna LIDL koobandusketuse ette.

Projekteeritava ala haljastus osakaal on võistlustööl ligi 23,5% planeeritavast alast, kõrg- ning madalhaljastust kokku.

HALJASTUSE/PARGI ALA REFERENTSID



7.





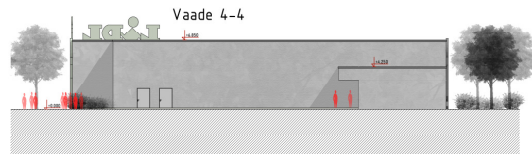
RUUTU

VAATED M 1:200



MATERJALIDE KIRJELDUS:

- 1.Hoone välisfassaad, valge krohv, lihtlase struktuuriga ning tagasihoidlik.
- 2.Sissepääsu oea eesmised seinad nõ varikatutee atuna osa puultaudisega, toonit pähkel. Sama ka teadmiseita kahuseelune osa
- 3.Akna ning ukse raamid ja katteplekid toonit tumehallid.
- 4.LIDL logo suurelt hoone seinal, valgustatud, pimjas plastik.
- 5.LIDL logo hoone tagaseinas halli krohv, sein peale krohvitud.
- 6.Ükses toonid välisgabiitid vastavalt fassaadiga samal värvi. Peavad sulanduma fassaadi. Fassaadiga tasapinnalised.



LÕIGE 1-1 M 1:200

