

An aerial photograph of a park in Tartu, Estonia, during autumn. The trees are in various stages of color change, from green to bright yellow and orange. A large, dark lake is visible in the lower-left quadrant, reflecting the surrounding trees. In the background, a white building with a red roof, likely a church or school, is partially visible through the trees. The overall scene is peaceful and scenic.

Tartu Maavalitsus

Koostaja Age Merila

**TEEMAPLANEERING  
“ASUSTUST JA MAAKASUTUST SUUNAVAD  
KESKKONNATINGIMUSED”**

**Manus 1**

**TARTUMAA VÄÄRTUSLIKE KULTUURMAASTIKE  
MÄÄRATLEMINE**

2001 - 2006 Tartu

## TARTUMAA VÄÄRTUSLIKE KULTUURMAASTIKE HINDAMINE

### Eessõna

Käesoleva töö 'Tartumaa väärtuslikud kultuurmaastikud' puhul on tegemist maakonnaplaneeringu 'Asustust ja maakasutust suunavad keskkonnatingimused' alaprojektiga. Tellijaks oli Tartu Maavalitsus ja täitjaks Age Merila. Projekt käivitati septembris 2003 ja jõudis lõpule 2003. aasta detsembris.

Koostööd tehti Tartu maavalitsuse arengu- ja planeeringuosakonna, Tartumaa valdade ning Tartumaa Keskkonnateenistusega.

Töös kasutati Väärtuslike maastike projekti Viljandi maakonna pilootprojekti metoodikat (Väärtuslike maastike määramine. Metoodika ja kogemused Viljandi maakonnas, Keskkonnaministeerium, 2001, kättesaadav ka <http://www.viljandimaa.ee/metoodika/>).

### 1. Metoodika

Töö metoodiliseks aluseks võeti trükises "Viljandimaa väärtuslikud maastikud" toodud metoodika ning siinkohal seda täpsemalt lahti kirjutama ei hakata. Metoodika on kättesaadav ka interneti aadressil <http://www.viljandimaa.ee/metoodika/>.

Maastikuanalüüsi juures on kasutatud kahest erinevast ajast pärinevaid kaarte: 1930.-40. aastatel valmistatud topograafilist kaarti ning katastrikaarti 1970.-80. aastatest. Täiendavat infot on saadud ka baaskaardi kihtidest. Kõik kaarditööd on tehtud täpsusega 1:50 000, selles mõõtkavas.

Kindlasti tuleb arvestada, et väärtusliku ala piir ei ole absoluutne ja konkreetne. See tähendab, et kaartidel näidatud piir on küll konkreetsetlähedalt, kuid maastikul on see tinglik. Piirina tuleks arvestada pigem hajuvat tsooni, kus väärtuslik ala sulandub ümbritsevasse maastikku. Eelkõige tuleb sellist tinglikkust arvestada aladel, mis on ümbritsevaga seotud visuaalselt, aladel millel ei moodusta ümbritsev mets maastikuruumi. Seetõttu tuleb väärtuslike alade puhul alati rakendada üldisi maastikuhoolduse põhimõtteid ka vahetult väärtuslike maastikega piirnevatel aladel.

#### 1.1. Registri struktuur koos selgitustega

1. *Ala number ja nimetus*: maakondlik numeratsioon. Väärtuslikud maastikud on nummerdatud ühtselt olenemata nende klassist; reservalad (e potentsiaalsed alad) on nummerdatud eraldi, näit. P1 jne., ja kanti eraldi nimekirja.

2. *Ala klass*: I, II või P

I klassi alad – kõige väärtuslikumad, maakondliku (ja/või võimaliku riikliku) tähtsusega alad

II klassi alad – väga väärtuslikud, maakondliku või kohaliku tähtsusega alad.

Probleemsed alad – alad, mis omaksid suurt väärtust (I-II kl), kui nad oleksid paremini hooldatud

Alade jaotamine kategooriatesse ja klassidesse võib tunduda 'lõplikuna', kuid sellist käsitlust tuleks vältida. Edasises planeeringutegevuses peaks arvestama asjaoluga, et Eesti kultuurmaastikus toimuvad praegu suured muutused ning tänu sellele võib erinevate alade väärtus nii tõusta kui langeda. Samuti tuleks piirangute kehtestamisel ja maastikuhoiduslepingute sõlmimisel alade piire täpsustada.

3. *Ala tüüp:* numbritega 1- 8 (ühe ala kohta võib kasutada mitut numbrit, näit 356)

- 1 – linna- või asulamaastik
- 2 – põhiliselt põllumajandusmaastik/küla
- 3 – põllumajandus- ja loodusmaastik
- 4 – põhiliselt loodusmaastik
- 5 – sisaldab suuremat veekogu või piirneb sellega
- 6 – ajaloo kontsentraat
- 7 – mõisakeskus või –park
- 8 – ajaloolise ja/või kultuuriloolise tähtsusega paik

4. *Ala pindala:* (ha) kaartide digitaliseerimisel saadud andmed

5. *Ala asukoht:* vald/vallad/linn

6. *Ala tähtsus:* maakondlik/potentsiaalne riiklik, maakondlik või kohalik

Riiklikku tähtsust on üldjuhul raske määratleda enne, kui omatakse ülevaadet kõigi maakondade väärtuslikest maastikest.

7. *Ala kirjeldus ja hinnangud*

*KAV* – kultuurilis-ajalooline väärtus: maakasutus, asustus, teedevõrk, hoonestus, olulised elemendid, muinsuskaitseobjektid;

*EV* – esteetiline väärtus: ilu, omapära, vaated, hooldatus, häirivad tegurid jms;

*LV* – looduslik väärtus: kõrget looduslikku väärtust omavad elupaigad ja elemendid, looduskaitseobjektid;

*IV* – identiteediväärtus: objekti olulisus kohalike arvates;

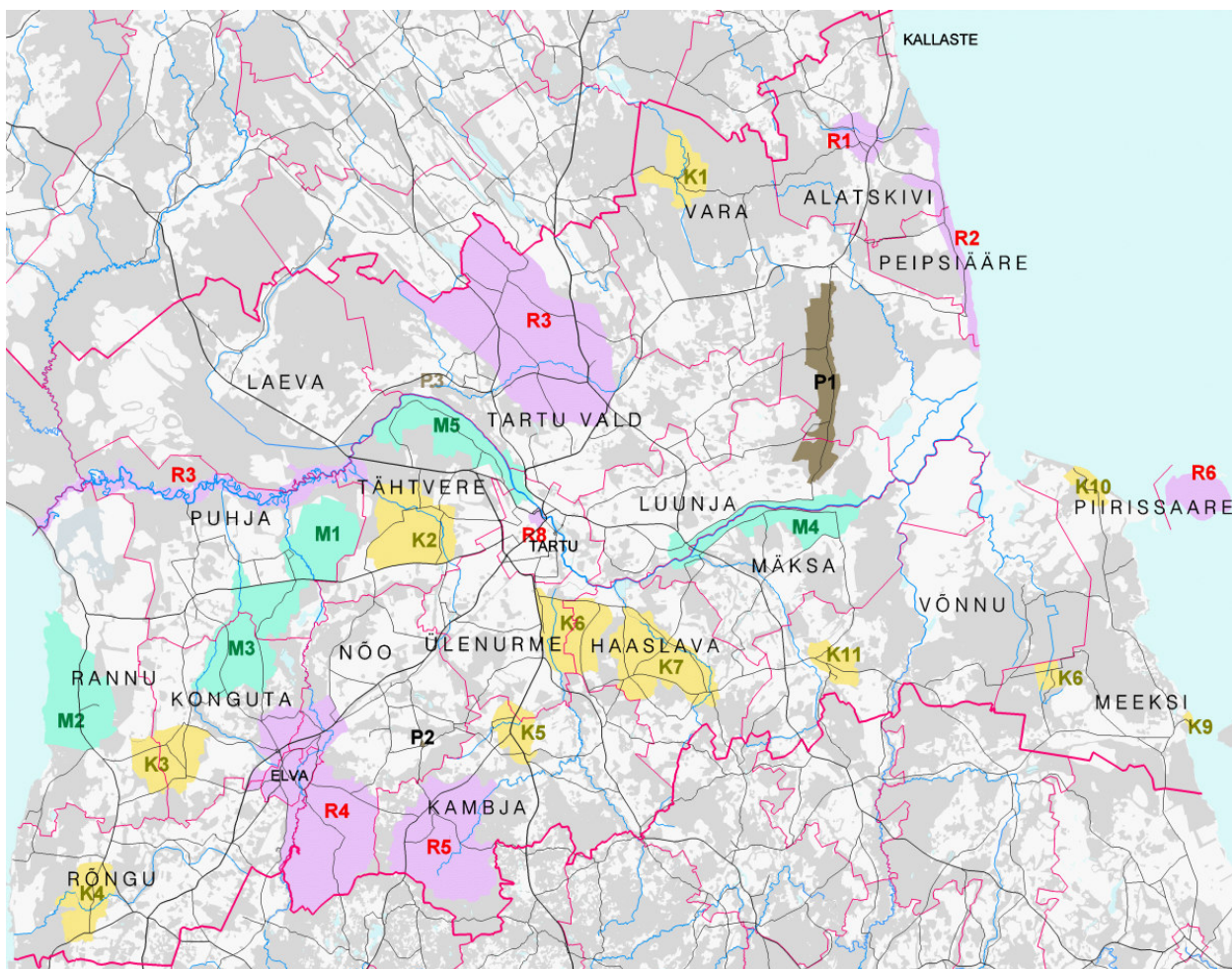
*RTP* – rekreatiivne ja turismipotentsiaal: sobivus puhkemaastikuks (väärtused, mitmekesisus, kättesaadavus, naaberalade väärtus jne).

Kirjelduste ülesehitus võib loomulikult varieeruda olenevalt ala iseloomust.

Kirjelduste ja esialgsete hinnangute põhjal määrati alade lõplikud hindad (1-madal või ebaselge, 2-keskmine või ebäühtlane, 3- kõrge väärtus). Hindamisel võrreldi sarnaseid alasid omavahel.

## 2. Tartumaa väärtuslikud kultuurmaastikud

Kokku määratleti Tartumaal käesoleva tööga 27 väärtuslikku kultuurmaastikku. Neist maakondliku, potentsiaalse riikliku tähtsusega alasid 8, maakondliku tähtsusega alasid 5, kohaliku tähtsusega alasid 11 ning reservalasid 3 (Tabel 1). Joonisel 1 on näha kõik Tartumaa väärtuslikud kultuurmaastikud.



Joonis 1. Tartumaa väärtuslikud kultuurmaastikud. Violetsega on maakondliku/potentsiaalse riikliku, rohelisega maakondliku, kollasega kohaliku ning pruuniga reservlad.

- |  |                                 |
|--|---------------------------------|
| <b>R1</b> – Alatskivi                  | <b>K1</b> – Välg                |
| <b>R2</b> – Nina-Varnja- Kolkja        | <b>K2</b> – Rahinge-Ilmatsalu   |
| <b>R3</b> – Lõuna-Vooremaa             | <b>K3</b> – Pööritsa-Kulli      |
| <b>R4</b> – Elva ümbrus                | <b>K4</b> – Lapetukme-Koruste   |
| <b>R5</b> – Pangodi ümbrus             | <b>K5</b> – Tatra org ja Kambja |
| <b>R6</b> – Piirissaare                | <b>K6</b> – Ülenurme            |
| <b>R7</b> – Emjõe luhaalad             | <b>K7</b> – Kurepalu-Vooremäe   |
| <b>R8</b> – Tartu Toomemäe ümbrus      | <b>K8</b> – Järvelja            |
| <b>M1</b> – Ulila turbaraba            | <b>K9</b> – Mehikoorma          |
| <b>M2</b> – Tamme-Kureküla-Kaarlijärve | <b>K10</b> – Meerapalu          |
| <b>M3</b> – Kavilda org                | <b>K11</b> – Võnnu              |
| <b>M4</b> – Emajõgi Luunjast Kastreni  | <b>P1</b> – Põdra-Tähemaa-Viira |
| <b>M5</b> – Kardla-Vorbuse             | <b>P2</b> – Luke mõisakompleks  |
|  | <b>P3</b> – Kärkna              |

Tabel 1. Tartumaa väärtuslike kultuurmaastike nimekiri

nr	Nimi	klass *	Vald/linn	tüüp *	pindala (ha)	ala tähtsus *
R1	Alatskivi	I	Alatskivi	125678	803	M, PR
R2	Nina-Varnja-Kolkja	I	Alatskivi	258	1295	M, PR
R3	Lõuna-Vooremaa	I	Tartu	35678	9991	M, PR
R4	Elva ümbrus	II	Nõo, Rõngu, Konguta	1256	7626	M, PR
R5	Pangodi ümbrus	II	Kambja	23578	4553	M, PR
R6	Piirissaare	P	Piirissaare	3568	989	M, PR
R7	Emajõe luhaalad	P	Puhja, Tähtvere, Laeva, Rannu	45	2601	M, PR
R8	Tartu Toomemägi ja selle ümbrus	I	Tartu linn	168	102	M; PR
M1	Ulila turbaraba	P	Puhja	3(5)8	2173	M, PR
M2	Tamme-Kureküla-Kaarlijärve	II	Rannu	256	3180	M
M3	Kavilda org	II	Puhja, Konguta	356	3496	M
M4	Emajõgi Luunjast Kastreni	I	Mäksa, Luunja	235678	2619	M
M5	Kardla-Vorbuse	II	Tähtere, Tartu linn	25678	2543	M
K1	Välgi	P	Vara	23	1261	K
K2	Rahinge-Ilmatsalu	I	Tähtvere	257	2684	K
K3	Pööritsa-Kulli	II	Konguta, Rannu	2	1784	K
K4	Lapetukme-Koruste	I	Rõngu	2	1413	K
K5	Tatra org ja Kambja	II	Kambja, Ülenurme	135678	884	K
K6	Ülenurme	II	Ülenurme, Haaslava	12678	2065	K
K7	Kurepalu-Vooremäe	I	Haaslava	135	2932	K
K8	Järvselja	I	Meeksi	458	286	K
K9	Mehikoorma	II	Meeksi	1568	59	K
K10	Meerapalu	P	Meeksi	235	420	K
K11	Võnnu	II	Võnnu	12568	693	K

\* Väärtusliku maastiku klassi, tüübi ja ala tähtsuse selgitused on esitatud ptk 1.1. Registri struktuur koos selgitustega.

## R1 Alatskivi

**Ala klass:** I

**Ala tüüp:** 125678

**Ala pindala ha:** 803

**Ala asukoht:** Alatskivi vald

**Ala tähtsus:** maakondlik, potentsiaalne riiklik

**Ala kirjeldus:**

*Alatskivi* maastikku ilmestab Palalt algav ja kahe haruna Peipsini ulatuv Alatskivi ürgorg. Siin on tähistatud 5 km pikkune looduse õpperada. Ürgorus voolab 11 km pikkune Alatskivi jõgi, sellele on rajatud umbes 20 ha suurune paisjärv, mille osad kannavad Veski- ja Lossijärve nime. Järvest põhja poole jääb muistne, II aastatuhande algusest pärit linnamägi. Rahvajutu järgi olevat linnuse ehitanud Kalevipoeg ja Sulevipoeg. Linnamäe külje all neemikul kasvab Truuduse tamm ja veidi kaugemale jääb Punane allikas. Siin tasub meenutada rahvapärimusi. Neist selgub, et kui jaaniööl anda linnamäel kasvava Truuduse tamme (puu kõrgus 25 m, übermõõt 4,2 m) all

truudusvanne, siis ei murra seda miski. Veel 1960.-1980. aastatel tulid lossis pulmapidu pidavad pruut-peigmees siia truudust vanduma. Liivakivipaljandist väljavoolav veerohke Punane allikas pakub mõtisklusteks võimalusi: selles arstitud vanasti hõbevalgega silmi, samuti olnud siit maa-alune ühendus Kallastega. Vanasti võeti allikast ristimisvett ning mõisnikki lasknud siit endale joogivee viia. Talvel on eriti maaliline aga Peatskivil Kooljamäe taga asuv veerohke Hundiallikas. Alatskivi nimi tähendab 'alumist veskit' vastandina Alatskivi jõel ülesvoolu, Peatskivi külas, asunud 'ülemisele veskile'.

Alatskivile on 1964. aastal loodud maastikukaitseala (253,5 ha), et kaitsta piirkonna omapärast reljeefi ning pärandkultuurmaastikku.

Alatskivi asula ilme muudavad vastuokslikuks eri aegadest pärit ehitused. Juba kaugelt torkavad silma kolhoosikorra sünnitised, töökojad, korterelamud. Pargis, uhke sissesõidutee taga peitub aga tornikeste ja rõdudega Alatskivi loss.

Alatskivi oru lõunaveerul paelub pilku uhke *mõisahoon*e ehk Alatskivi loss. Esiagselt rajas Alatskivile mõisa T. Wrangell 16. sajandil. Praegune mõisahoon on valminud aastatel 1880-1885, mil Arved von Nolcken laskis Alatskivile ehitada uusgooti stiilis peahoon. Eeskuju olevat ta võtnud kuninganna Victoria Šotimaa residentsist Balmorali lossist. Hilisminevikus on loss näinud rohkem halbu kui häid aegu, seal on näidatud kino ja tantsitud, hoonel on lastud laguneda. 1921. aastal mõis riigistati, siin on üksteise järel paiknenud Alatskivi Kõrgem Algkool (1920-1929), piirivalve Peipsi jaoskonna staap, masina-traktorijaam ja Alatskivi aiandussovhoos. Alatskivi loss on renoveerimisel, selle ruumides korraldatakse näitusi ja kontserte.

Alatskivi park on rajatud Stackelbergide poolt 18. sajandi II poolel. Nolcenite käsul park rekonstrueeriti ning liideti sellele ümbritsevaid metsaalasid. 60 ha suurune park on samuti üks Alatskivi keskuse vaatamisväärsusi ning ühtlasi Tartumaa suurim park. Lossist eemal läheb park üle parkmetsaks, mida ilmestavad järved, muistne linnamägi, liivakivipaljandist väljavoolav Punane allikas, Truuduse ja Poomise tamm ning Kõdesi metsas suur rändrahn, mis seotud Kalevipoja muistenditega ning millel mõisa ajal oli Apolloni kuju. Ühte pargi osa kutsutakse Hirveaiaks. Parki läbib tähistatud matkarada.

Alatskivil on Juhan Liivi sünni- ja kodupaik. Siin möödus kirjaniku noorusaeg, siin leidis kohti ja mälestusi, mis said lätteks ta loomingule. Alatskivi surnuaiale anti ka tema viimane puhkase. Kassiveski on Jakob Liivi sünnikoht. Muistne Veski talu ase on tähistatud mälestuskiviga.

Alatskivi lähistelt on pärit veel luuletaja Karl Krimm ja helilooja Eduard Tubin.

Alatskivi *kalmistul* paiknevad mitmete Eesti kultuuritegelaste kalmud, peale luuletaja Juhan Liivi ka luuletaja ja kooliõpetaja Karl Krimm, koolmeister Juhan Pöder, Alatskivi pillikooride asutaja Elias Liiv, kunstnik Arnold Simson, Laksi Tõnise. Liivi kalmu tähistab luuletaja reljeefportreega kõrge obelisk (V. Mellik, 1924). Kujur V. Mellik on loonud ka kalmistu värava juures seisva Vabadussõja mälestusmärgi (1928; taastatud 1991, E. Taniloo). Laksi Tõnise hauasamba autoriks oli Kristjan Raud (1908). Hauasamba reljeef kujutab aheldatud käsi, sümboliseerides talurahva endisaegset õigusetust.

Kalmistust paarisaja meetri kaugusel paiknevale Kirikumäele on 18. sajandi teisel poolel mõisnik Stackelbergi poolt rajatud *kirikuhoone*, mille mõned osad on säilinud tänaseni, osa hoonest on ehitatud hiljem juurde. Praegust hoonet on kahel korral (1812 ja 1866) ümber ehitatud ja laiendatud. 1970. aastatel rüüstatud ja lõhutatud kirik taastati

1993. aastal. Kiriku lähedal paiknevad kaks kivist, mis tähistavad vana kalmistut. Ristid pärinevad 17. sajandi lõpust.

Tublisti pinnavorme on sealkandis kujundanud Kalevipoeg. **Peatskivi** veski lähedal, 1,5 km Alatskivist loodes, paikneb Kalevipoja säng. See on jõeäärne moreeniküngas, mis on tegelikult 2200 m<sup>2</sup> paiknev muistne linnus I aastatuhande lõpust ja II aastatuhande algusest. Linnuse muistsed asukad on künka külgi järsemaks ja otsi kõrgemaks teinud. Otsesse kuhjatud 'padjad' ongi vanarahvale põhjuse andnud võrrelda küngast sängiga. Muistendi järgi tulnud Kalevipoeg Venemaalt ning otsinud puhkamiseks sobivat paika. Seda mitte leides murdnud metsast paraja palgi ja kraapinud sellega endale aseme kokku. Nii tekkinud Kalevipoja säng ja Alatskivi järved.

Muistendid seovad Kalevipojaga teisigi sängi naabruses kõrguvaid künkaid. Koolja- ja Munamägi olevat tekkinud vägilase poolt kasukahõlmaga kokkukantud liivast ning, Savastvere tee äärde jääv paari kilomeetri pikkune Lästeniit tema kuuehõlmast mahapudenenu liivast, liivavõtukohtadesse aga tekkinud Savastvere järved (Kuningvere järv ja Kokora Mustjärv). Ka vedeleb ümbruskonnas mitmel pool Kalevipoja viskekivisid: küla heinamaal Tõruvere rändrahn ja Laanekivi (märkimist vääriavad mõõtmed 7x6x2,8 m, ümbermõõt 25 m), Kõdesi rahn kilomeetri kaugusel metsas, Sadulakivi nende vahel Alatskivi tee ääres.

Alale või selle vahetusse lähedusse jäävad järgmised muinsuskaitsealused objektid:

Linnus	Alatskivi alevik
Ohvriallikas "Punane allikas"	Alatskivi alevik
Alatskivi mõisa peahoone, 1880-1885.a.	Alatskivi alevik
Alatskivi mõisa piirdeaed väravaehitiseaga, 19.saj.	Alatskivi alevik
Alatskivi mõisa park, 19.saj.	Alatskivi alevik
Alatskivi mõisa tallid, 19.saj.	Alatskivi alevik
Alatskivi mõisa juustukelder, 19.saj.	Alatskivi alevik
Alatskivi mõisa pesukööök, 19.saj.	Alatskivi alevik
Alatskivi mõisa ait-kuivati, 19.saj.	Alatskivi alevik
Alatskivi mõisa karjakastell, 19.saj.	Alatskivi alevik
Alatskivi mõisa valitsejamaja, 19.saj.	Alatskivi alevik
Alatskivi mõisa teenijatemaja, 19.saj.	Alatskivi alevik
Alatskivi mõisa sepikoda, 19.saj.	Alatskivi alevik
Alatskivi mõisa kõrvalhoone 1, 19.saj.	Alatskivi alevik
Alatskivi mõisa kõrvalhoone 2, 19.saj.	Alatskivi alevik
Alatskivi mõisa moonamaja 1, 19-20.saj.	Alatskivi alevik
Alatskivi mõisa moonamaja 2, 19-20.saj.	Alatskivi alevik
Alatskivi mõisa moonamaja 3, 19.saj.	Alatskivi alevik
Alatskivi mõisa moonamajade abihoone, 19-20.saj.	Alatskivi alevik
Alatskivi kirik, 1840-1870.a.	Alatskivi alevik
Alatskivi kirikuaed	Alatskivi alevik
Vabadussõja mälestussammas	Alatskivi alevik
Alatskivi kalmistu	Alatskivi alevik
Juhan Liivi (1864-1913) haud	Alatskivi kalmistu
Laksi Tõnise (1808-1861) haud	Alatskivi kalmistu
Asulakoht	Peatskivi küla
Linnus "Kalevipoja säng"	Peatskivi küla

Alale või selle vahetusse lähedusse jäävad järgmised looduskaitsealused objektid:

Truuduse tamm
Kalevipoja viskekivi
Alatskivi park
Alatskivi maastikukaitseala
Kuningvere järv ja läänekalda kaasik
Alasoo murrutusastangu maastikukaitseala (Perspektiivne kaitseala)

### Ala väärtused ja hinnang 3 palli skaalas:

**Kultuurilis-ajalooline** (3 palli)\*: Alatskivi loss ja park, kirik, kalmistu, linnamäed, kivid, tammed ja allikad, Kalevipojaga seotud paigad ja legendid, veskid, kultuurilugu;

**Esteetiline** (3 palli): liigestatud maastik, loss ja park, järv;

**Looduslik** (2 palli): ürgorg, jõed, järved, park, looduskaitsealad ja objektid;

**Identiteet** (3 palli): muistendid, kultuurilugu;

**Rekreatiivne ja turismipotentsiaal** (3 palli): Alatskivi loss ja park, kirik, kalmistu, linnamäed, kivid, tammed ja allikad, Kalevipojaga seotud paigad ja legendid, veskid, kultuurilugu.

## R2 Nina-Varnja-Kolkja

**Ala klass:** I

**Ala tüüp:** 258

**Ala pindala ha:** 1295

**Ala asukoht:** Alatskivi vald

**Ala tähtsus:** maakondlik, potentsiaalne riiklik

### Ala kirjeldus:

Maastik on vene vanausuliste asuala. Siin on hästi säilinud maastikustruktuur, külade ilme ning kultuur. Valitsevaks on niisked rohumaad ja köögiviljaaiad. Hoonestus on omapärane: hooned paiknevad ümber suletud hoovi, nikerdustega kaunistatud röömsavärviliste elamutega liituvad enamikus kõrvalhoone ja selle juurde kuuluv võlvkaarega värav. Õuede taga asuvad köögiviljaaiad. Üleujutuste vastu kõrgeks ehitatud vundamentidega majade rodu ühel pool teed. Elamute taga on köögiviljaaiad. Siinsed elanikud on püüdnud oma kultuuri, usu ja traditsioonid säilitada. Kuna suurtootmist pole seal kandis kunagi olnud, siis pole probleemiks ka uusasukad ja korterelamud ning muud ebasobivad hooned. Peipsiääre vanausuliste püsivad asualad tekkisid 1730. aastate lõpus. Tänapäeval on probleemiks kultuuri hääbumine, kuna noored on vabameelsemad ning ei järgi enam rangelt traditsioone.

**Nina** küla on vanim Peipsiäärne kaluriküla. Kaluripered on Ninal elanud juba 16. sajandi teisel poolel. Esimesed andmed pärinevad juba aastast 1582 (Vene kalurid

\* Siin ja edaspidi sulgudes olevad numbrid tähistavad järgmist: 1 – madal või ebaselge; 2 – keskmine või ebahütlane; 3 – kõrge väärtus. Hindamisel võrreldi sarnaseid alasid omavahel.



rentisid siis mõisnikelt Peipsil kalastusõigust), 17. sajandi teisel poolel kujunes Ninale püsiv vene küla. Küla märkideks on õigeusu Jumalaema Kaitsmise kirik, ka Popovski kirik (ehitatud 1827-1828, suurendati ristikujuliseks 1908). Külas on raudbetootuletorn, mis valmis 1936. aastal ja 1932. aastal valminud piirivalve kordonihoone.

Ninal leiame lainete poolt moreeni tekitatud astangranna. Nina neemiku on rahvasuu sidunud Kalevipoja nimega: järve ulatuvat kivikülvi kutsutakse Kalevipoja sillaks. Kalevipoeg kandnud suure hulga kive kokku, et Peipsile silda ehitada. Sild olnud aga pooleli, kui torm selle purustanud ja kivikülvi järele jätnud. Kalevipojal aga tulnud ikkagi sammuda läbi järve, kus talle vesi olevat ulatunud poolest kehast saadik. Nii jäänudki Nina külla vaid kivikülvi.

Nina randa kuhjuvad kevadel sobivate tuulte korral kuni seitsme meetri kõrgused jääkuhjatised. Jäämägede otsast näeb kenasti Nina rannaküla ja kirikut.

**Lahepera järve** ümbrus. 100,8 hektarilise suurusega järv on oluline kalade kudemiskohana. Lahepera järve veetase on otseselt sõltuv Peipsi veetasemest, mis Laheperas võib kõikuda kuni 2 meetrit (järv on oma suure naabriga kanali kaudu ühendatud). Järv on madalate kallaste ning kultuuristatud ümbrusega. Järve põhjakaldal on mitu erinevast ajast pärit muinaskalmet (kivikalme, maa-alune kalmistu ja üks asulakoht vanim neist esimese aastatuhande alguspoolest).

**Kolkja** (Savka, Suur- ja Väike-Kolkja), **Kasepää** (Vana- ja Uus-Kasepää, Sohvia), **Varnja** on kolm vene rahvusega asustatud vanausuliste küla, mida iseloomustavad pikad traditsioonid, sibulapeenrad ja ikooniderohkus. Kogu järve randa palistavad ridakülana, või õieti, külatänavana Varnja, Uus-Kasepää, Vana-Kasepää, Sohvia, Suur-Kolkja ja Väike-Kolkja külad kalurikülad, mis nüüd on koondatud nimetatud kolme asulasse. Asulaid läbiv ainulaadne 3,5 km pikkune Pritšudski (Peipsi-äärne) tänav on praeguse Kolkja ja Kasepää aleviku tuiksoon, mille ääres kahel pool paiknevad tihedalt üksteise kõrval eriilmelise ehituslaadiga ühekorruselised elamud. Sel tänaval avanevad maalilised meeleolupildid: habetunud vanamehed istuvad pingil, tüsedad mammid kummardavad kirjude lillepeenarde kohale, ringi jooksevad väikesed lapilised koerad; paadikuurid, sibulakuivatuskuurid, kuivama seatud võrgud, võsastik, pilliroomüür, paadid ja Peipsi veteväli teisel pool teed. Talvel liiguvad vanausulised soome kelkude ja omaehitatud ülilaiade kummidega mootorsõidukitega. Nendesamade sõiduriistadega käivad kõik mehed, kel vähegi tervist, Peipsil jääauke raiumas ja ahvenat meelitamas. Tööd ja leiba on vanausulistele andnud läbi aegade kalastamine ja aiapidamine. Iga maja juures leiduvad köögivilja- ja kindlasti sibulavaod. Sibulad kasvavad Peipsi ääres väga ilusad. Enamik Peipsiääre valla rahvast elabki selle ühe, Peipsi kaldapervel kulgeva tänava ääres.

Külades asuvad ka tagasihoidliku välimusega, kuid seest kuldsete ikoonidega, õlilampidega ja kaheksaharuliste ristidega ehitatud kirikud. 1998. aastal avati Kolkjas asuvad vanausuliste muuseum, kus eksponeeritakse kõike, mis seondub Peipsi-äärse kalurieluga ja kalarestoran, mille menüüs leidub näiteks latikas vanausuliste moodi.

Alale või selle vahetusse lähedusse jäävad järgmised muinsuskaitsealused objektid:

Nina kalmistu	Nina küla
Nina kirikuaed, 19. saj.	Nina küla
Nina kirikukooli hoone	Nina küla
Nina õigeusu kirik 1827.a.	Nina küla

Nina õigeusu kiriku preestrimaja, 19.saj.	Nina küla
II maailmasõjas hukkunute ühishaud	Nina kalmistu
Asulakoht	Lahepera küla
Kalmistu	Lahepera küla
Kivikalme "Kabelikoht"	Lahepera küla
Kasepää kalmistu	Kasepää alevik
Kolkja kalmistu	Kolkja alevik
II maailmasõjas hukkunute ühishaud	Kolkja kalmistu
Varnja kalmistu	Varnja alevik
Varnja vanausuliste kalmistu	Varnja alevik

Alale või selle vahetusse lähedusse jäävad järgmised looduskaitsealused objektid:

Emajõe-Suursoo looduskaitseala
Nina kivikülv

### Ala väärtused ja hinnang 3 palli skaalas:

**Kultuurilis-ajalooline** (3 palli): vanausulistega seotud kultuur, Peipsiäärele iseloomulik asustus ja maakasutus, säilinud maastikustruktuur, muinaskalmed, Kalevipoja legendid;

**Esteetiline** (3 palli): omapärane tänavküla, vaated Peipsile;

**Looduslik** (2 palli): Peipsi, Lahepera järv, "jäämäed", Nina kivikülv;

**Identiteet** (3 palli): oma kultuur ja traditsioonid ning Peipsi võimalused;

**Rekreatiivne ja turismipotentsiaal** (3 palli): peipsiääre külad ja kultuur, kalastamine.

### R3 Lõuna-Vooremaa

**Ala klass:** I

**Ala tüüp:** 35678

**Ala pindala ha:** 9991

**Ala asukoht:** Tartu vald

**Ala tähtsus:** maakondlik, potentsiaalne riiklik

#### Ala kirjeldus:

**Vooremaa** on Eestimaa ainuke suurvoorestik (nii oma pindala kui voorte mõõtmete poolest). Vooremaal on kokku 100 voort. Voorestatus on olnud kogu siinse viirulise maastikupildi – vetevõrgu, mullastiku, taimestiku, asulastiku, teedevõrgu ja maakasutuse kujunemisel, kus maantee läheb ühelt voorelt teisele ning talud koonduvad voorte nõlvadel pikkadeks ahel- ja hajaküladeks. Voorte laed on enamasti põllustatud, voortevahelistesse orgudesse jäävad sood ja võssakasvanud kunagised niidud.

Rahva tähelepanu on vooremaastiku omapära köitnud juba ammu. Ilmselt voorte suur pikkus ja korrapärane kulg on olnud põhjuseks, miks nende teket püüti seletada juba

rahvafantaasias. Rahvas on voorte tekkele andnud omapärase seletuse, pidades neid Kalevipoja künnivagudeks. Voortevahelised järved on aga siia-sinna vagude vahele poetunud Kalevipoja higipiisad. Vooremaa on üks Kalevipoja lugude tekkimise ja leviku südameid olles üks väheseid kohti kus teatakse olevat toimunud vendadevahelisi liisuheitmisvõistlusi, millele järgneb Kalevipoja edasine tegevus. Vooremaale omaseid ovaalseid linnuseid kutsutakse Kalevipoja sängideks. On ka muid Kalevipoja tegevuse jälgi – lingukive, toole, silmapesukausse, jalajälgi, käe- ja rusikaauke. Isegi lohukestele kultusekividel on seletus – need on Kalevipoja sõrmejäljed.

Vooremaa on põline asustuspiirkond. Mitmeid Vooremaa külasid nimetatakse väga varaseis kirjalikes allikais. Siin leidub rohkelt muistseid matmispaiku, tihedast asustusest kõnelevad ka arvukad muinaslinnused. Külad paiknevad voore lael või selle nõlval rida- ja ahelküladena, mille tavaline pikkus on 3-4 km. Vooremaa servaaladel ning voortevahelistel moreentasandikel leidub ka hajakülasid.

Vooremaa kohanimedest torkab silma vere-lõpuliste nimede rohkus, eriti endisel Põhja-Tartumaal. Keeleteadlane Paul Ariste väidab selles säilinud olevat vana soomeugri sõna 'vēri' mis tähendas algselt metsa. Seostatakse seda ka alepõllundusega, kuna '-verest' võis saada ka alemaa nimetus. Arvatakse ka, et vere-nimed on tulenenud sõnas veer.

Vooremaal on suur tähtsus ka meie kultuuriloos, siit on võrsunud Betti Alver, Paul Ariste, Miina Härma, Oskar Luts, Mait Metsanurk, Johannes Voldemar Veski, Mati Unt jt.

Sootaga voore lael paikneb **Lähte** alevik (esmateated 1725. aastast) ja endine Sootaga mõis. Lähte Ühisgümnaasiumi taga on voore harjal väike (pikkus 34 m, laius 28 m) muinaslinnus Lähte Palalinn, mis viitab inimasustusele juba I aastatuhande teisel poolel. Linnamäelt avaneb ilus vaade ümbruskonna põldudele ja metsatukkadele: Sootaga voor on Vooremaa lõunaosa kõrgeim (absoluutne kõrgus 92 m). Vanasse liivakarjääri on rajatud tehisjärv, samas on ka lõkkeplats.

**Pupastvere** küla kutsutakse ka Sandiväsitajakülaks, kuna on paikneb voorel 5-6 km pikkuselt, küla ja tee lõppevad voore otsas, nii pidi sant kord astunud rada tühjalt tagasi tulema ja väsis lõpuks ära. Mäe-Purtsi talu on skulptor Jaan Koorti sünnikoht. Sünnimaja taustal on maalitud tema 'Ema portree'. Koort on maalinud ka kodutalu vaateid ja ümbruskonna maastikke.

Lähtele järgneb **Puhtaleiva** küla (esmamaining 1582), mille talus olla Rootsi kuningas saanud läbisõidul maitsta aganateta puhast leiba. See haruldane fakt andnud ka talule nime. Küla põhjaosas seisab maantee ääres 19. sajandi algupoolest pärinev, kuid hiljem korduvalt ümber ehitatud Sootaga mõisa kõrtsihoone ja ait. Kõrtsi juurest läheb Saadjärve poole vana külatee, nn Kõrtsitee.

**Saadjärv** on Vooremaa suurim (pindalalt kuues Eestis) ja sügavaim järv. Tekkinud on Saadjärv nagu teisedki Vooremaa järved mandrijää künde ning sulavee uuristava tegevuse tagajärjel. Lõunakaldal mitmel pool säilinud kaldavall annab tunnistust järve kunagisest suuremast pindalast – veetase on aastatega langenud 10-15 meetrit. Saadjärve sügavus küünib praegu keskosas 25 meetrini, Kalevipojal ulatus vesi kõigest saapasääreni. Külatajat üllatab vee suur läbipaistvus (3-6 m). Kohtab palju haruldasi taime- ja loomaliike, Peipsi ja Võrtsjärve järel on Saadjärv Eesti sisevete kalarikkamaid veekogusid. Minevikus oli Saadjärv üks kõige vähirikamaid järvi Eestis. Järv ja selle ümbrus on tuntud puhke- ja supluskoht, eriti Kukulinna piirkond,

kus järve kaldad on liivased. Vaatamata Suurjärve mõnusatele tugevatele liivastele ja kruusastele kallastele peab supleja olema ettevaatlik, sest vesi läheb järsku sügavaks ja suvel on järve veekihtide temperatuur väga erinev – põhjalähedane veekiht on üsna külm kuna järves on palju allikaid.

Saadjärv on eesti rahvaluules populaarsemaid järvi. Pajatatud on järve asukohavahetustest, järves end pesevast näkist, selles leiduvast rahapajast ja mõisast. Ka olevat Vanapagan üle järve silda teha tahtnud ning toonud isegi kolm põlletäit kive järve, enne kui Kalevipoeg ta seitsme saelauaga maha löönud. Eriti palju on teateid Saadjärve tulekust. Räägitakse ka kiriku maa alla vajumisest ja järve tekkimisest; uppunud kiriku asukohtki on täpselt kirjas – Kivimägi, mis on tükike kivist põhja.

16 km pikkune Mudajõgi on ainuke väljavool Saadjärvest. Jõel on säilinud vesiveski, mille juba 1824. aastal laskis rajada O. W. Masing. See on töötanud nii jahu- kui ka villaveskina ning tootnud elektrit.

**Äksi** kalmistule on maetud mitmeid kultuuritegelasi: F. v. Ackermann, C. Kannike-Mauer, laskevõistluse maailmameister E. Kivistik, kirjandusteadlane A. Palm.

**Põltsamaa** küla on ürikutes esimest korda mainitud 1582. aastal. Põltsamaa külas ja lähikonnas on mitu suurt rändrahu, mida rahvasuu seostab Kalevi poegade liisuheitmisega. Vägilased valinud kolm ühesugust kivi ning seisnud üksteise kõrvale Saadjärve põhjakaldale. Kivid heidetud üle järve.

**Kukulinnas** on säilinud mõisahoone, mis on tagasihoidlik uusgooti stiilis ehitis, seda ümbritseb põlispuudega park. Mõisaajast on säilinud veel teenijatemaja. Aastail 1921-1924 oli Kukulinna mõisa härrastemajas kõrgema kunstikooli "Pallas" suvekodu, kus töötasid V. Mellik, A. Tassa, K. Mägi, N. Triik jt. Samal ajal kujunes sinne Saadjärve maaliline lõunakallas kiiresti Tartu kunstnike ja kirjanike hinnatud suvituskohaks.

Saadjärve kirdekallast ja samanimelist voort palistab pikk ja ilus **Saadjärve küla**, mis on vanimaid selle kandi külasid. Küla ja järve leiame esmamainituna 1220. aastal. Saadjärve mõisat on esimest korda mainitud 1557. aastal. Säilinud on 18. ja 19. sajandi vahetusest pärinevad klassitsistlikus stiilis härrastemaja, ait-kuivati, kärnerimaja, laut, viinaköök, härjataall ning veepiirini ulatuv suur park. Samuti paikneb mõisa lähedal hiietammik. Mõisa lähedale jäävad kaks rändrahu, Kalevipoja lingukivi. Kalevipoja sõrmejälgedega lingukivi (ümbermõõt 12,9 m), asub küla loodeosas. See 70 lohuga kivi oli tegelikult muistsete elanike kultusekivi.

Suuruselt teine järv on **Soitsjärv** (202, 7 ha), mille kaldad on soostunud ja põhi mudane. Kuna kaldad on kõrkjaid täis, elab järve kallastel palju linde.

Soitsjärve kaguotsas Salu voore loodeotsa lael oleval mõhnal asus II aastatuhande alguses linnus, mille aset tuntakse Saadjärve (ka Äksi) Kalevipoja sängina: jõumees olla selle ehitanud rüpega liiva kokku kandes. Ja kui arvanud sängi parajalt kõrge ja pika olevat, siis heitnud sellele magama. Rahvasuu teab ka pajatada, et Linnamäe otsas olevat vanal hallil ajal üks kuri rüütel elanud, kelle kanu ja kukkesid praeguses Kukulinnas kasvatatud ja söödud. Kui rüütlil neid tarvis olnud, "*lähnud ori ja toonud*". Sest ajast kandvat ka Kukulinn oma praegust nime. Linnamäelt avaneb kena vaade ümbruskonnale. Soode ja metsade tagant peaksid kätte paistma lisaks Äksi kiriku tornile ka Maarja-Magdaleena ja Vara kirik. Varem mäe laelt nähtavad olnud Saadjärv ja Soitsjärv on varjunud kõrgeks sirgunud puude latvade taha. Linnuse jalamil on asulakoht.

**Igavere** külas on uhke sammastega Somma kõrts(18.-19. sajandist pärit).

**Vedu** mõisapargist kilomeeter põhjas on Nõiakivi, Nõiarahn ehk Tõllakivi. Kujult meenutab ta tõepoolest tõlda. Rahvajutt pajatab, et kui mõisnik siit tõllaga mööda sõitnud, löönud parasjagu välku ja müristanud, ning tõld muutunud kiviks. Kivi peetakse ka Kalevipoja tõllaks. Samuti teatakse kivi all hõbedat peidus olevat.

**Vasulat** on Eesti kultuuriloos mitmel puhul ära märgitud. Esimest korda kohtame küla nime 1220. aastal. Vasula mõisa kohta on teateid aastast 1446. 17. sajandi teisel veerandil oli mõisa omanikuks Tartu õuekohtu kaasistuja nimeks rootsi teadlane, luuletaja ja filosoof Georg Stiernhielm, kelle ajal kujunes Vasula vaba teadusliku mõtte keskuseks, tema raamatukogu kasutasid paljud ärksad teadushuvilised. Siinses maalilises kodus keskkonnas vaieldi teadusprobleemide üle ning arendati Bruno, Galilei ja Koperniku ideid. 18. sajandil oli siin ka tubakavabrik. Praegu laiuvad Vasula ümber suured õunaaiad.

Alale või selle vahetusse lähedusse jäävad järgmised muinsuskaitsealused objektid:

Lähte kalmistu	Lähte alevik
Linnus "Lähte Palalinn"	Sootaga küla
Kalmistu	Pupastvere küla
Asulakoht	Äksi küla
Sootaga kõrtsihoone, 19.saj.	Äksi küla
Äksi kalmistu	Äksi küla
II maailmasõjas hukkunute ühishaud	Äksi kalmistu
Kukulinna mõisa peahoone, 19.saj.	Kukulinna küla
Kukulinna mõisa park, 19.saj.	Kukulinna küla
Kukulinna mõisa teenijatemaja, 19.saj.	Kukulinna küla
Saadjärve mõisa peahoone, 18/19.saj.	Saadjärve küla
Saadjärve mõisa park, 19.saj.	Saadjärve küla
Saadjärve mõisa ait-kuivati, 19.saj.	Saadjärve küla
Saadjärve mõisa kärnerimaja, 19.saj.	Saadjärve küla
Saadjärve mõisa laut, 19.saj.	Saadjärve küla
Saadjärve mõisa viinaköök, 19.saj.	Saadjärve küla
Saadjärve mõisa härjatall, 19.saj.	Saadjärve küla
Asulakoht	Saadjärve küla
Kultusekivi "Kalevipoja lingukivi"	Saadjärve küla
Saadjärve mõisa kalmistu	Salu küla
Ohvrikivi	Salu küla
Linnus "Kalevipoja süng"	Soitsjärve küla
Somma kõrtsihoone, 18-19.saj.	Igavere küla
Somma kõrtsi kelder, 19.saj.	Igavere küla
Asulakoht	Igavere küla
Vedu mõisa park, 19.saj.	Vedu küla
Vedu mõisa tall, 19.saj.	Vedu küla
Vedu mõisa ait-kuivati, 19.saj.	Vedu küla
Vedu mõisa kalmistu	Vedu küla
Asulakoht	Vedu küla
Kalmistu	Vedu küla
Ohvripärn "Püha pärn"	Vedu küla
Asulakoht	Kobratu küla
Kivikalme	Kobratu küla

Alale või selle vahetusse lähedusse jäävad järgmised looduskaitsealused objektid:

Kalevipoja liisukivi
Kalevipoja lingukivi
Noorema K-poja kivi
Vedu Nõiakivi
Vasula puiestee
Saadjärve park
Vooremaa maastikukaitseala
Sootaga kobarpea kaitseala (Pespektiivne kaitseala)

### Ala väärtused ja hinnang 3 palli skaalas:

**Kultuurilis-ajalooline** (3 palli): Kalevipoja lood ja muud legendid, mõisad, linnamäed, kultuurilugu;

**Esteetiline** (3 palli): vaated voortelt nendevahelistele orgudele ja järvedele ning küladele;

**Looduslik** (2 palli): Vooremaa, järved, rändrahnud, kaitsealad ja objektid;

**Identiteet** (2 palli): vooremaastik, säilinud külaidentiteet;

**Rekreatiivne ja turismipotentsiaal** (3 palli): Vooremaa, järved, mõisad, muistenditega seotud paigad.

### R4 Elva ümbrus

**Ala klass:** II

**Ala tüüp:** 1256

**Ala pindala ha:** 7626

**Ala asukoht:** Nõo, Rõngu, Konguta vald

**Ala tähtsus:** maakondlik, potentsiaalne riiklik

#### **Ala kirjeldus:**

Elva ümbruses võlub pinnavormide mitmekesisus – lainjad kõrgendikud, kühmastikud, sulglohud, Soova-Kavilda ja Elva jõe ürgorg, kallastel vahelduvad lopsakad luhad männimetsaste nõlvadega, paludega, mis on andnud tervele hulgalolevatele –palu lõpu: Vitipalu, Illipalu, Varesevalu.

**Elva linn** ja tema naaber, maaliline parkküla **Peedu**, jäävad meelde igiroheliste männipuude ja rahuliku elurütmiga. Et Elva-Peedu metsapargis kasvavad valdavalt ligi sajandivanused männid, on linn saanud poeetilise nime Männilinn. Linna ajalugu on tihedalt seotud praeguse Tartu-Riia (tollal Liivimaa) raudtee käikulaskmisega. 1889. aasta suvel ametlikult avatud jaamahoone (tegelikult algas reisiliiklus Tartu ja Valga vahelisel raudteelõigul juba 27. jaanuaril 1888) asus võrdlemisi inimtühjas paigas, siin oli vaid Uderna postijaam, kõrts ja mõned talud. Jaam asutati vaid sellelõttu, et peatused pidid olema iga 25 kilomeetri järel. Nimi pandi jõe kui kõige lähemal olnud geograafilise punkti järgi. Elva kui suvituskoha populaarsus kasvas

esimese Eesti Vabariigi ajal, kus paraku said puhata vaid jõukamad inimesed. Meeldiv loodus ja hea raudteeühendus tegid Elvast männiku keskel paikneva omapärase puitarhitektuuriga kuurordi. Kuurort on arenenud vastavalt sellele, kuidas Eesti kodanlus muutus jõukamaks ja suutis villasid ehitada. Suvituskohad Peedule kerkisid samuti esimese Eesti Vabariigi ajal, kuigi krunte mõõdistati välja juba enne I maailmasõda. Linnaõigused sai Elva 1938. aastal. Soodsa ühenduse tõttu on Elva kujunenud Tartu satelliitlinnaks ning on siiani laialdaselt tuntud puhkeasula ja Lõuna-Eesti ilusamaid väikelinnu.

1889 avatud Elva raudteejaam on linna vanim puitehitis. Suvilaarhitektuuri näiteid leidub 20. sajandi algusest, 1960ndatest ja 1970ndatest. Linna üheks tuiksooneks kujunenud Kesk tänav oli esimesi tänavaid Elvas. See algab turuplatsiga, mille pärast murti aastail 1923-1926 ohtralt piike: koostati palvekirju, avaldati ajaleheartikleid, algatati kohtuprotsesse. Võitlus turu asukoha pärast moodustab Jaan Kärneri 'Soodoma kroonika' telje. Platsi kõrval asub Elva linna üks vanimaid hooneid – endine Uderna kõrts.

Elva Algkooli kõrval asub endine postipoiste elamu, ainuke säilinud hoone kunagisest Uderna postijaamast, mis tegutses 1922. aastani. 18. sajandi esimesel kümnendil avati postiühendus Peterburi-Tartu-Riia maanteel, mille äärde Liivimaa rüütelkond paigutas 15 postijaama. Uderna hobupostijaam asus praeguse Elva Algkooli ees oleva haljasala kohal, tallid, tõllakuurid ja teised ehitised olid peahoone taga. Postijaama tegevuse lõpetamist oli ümberehitatud peahoones 22 aastat kool.

Staadioni vastas asub elvalaste pidutsemispaik, laululava, kus 1923.aastast rahvarohkeid laulupidusid on peetud. Linnas tegutseb Eesti ainus Straussi Ühing, kelle esindusüritus Straussi õhtu 'Kuningriik' on kujunemas Elva stiilseimaks suvepeoks, kus ka pealtvaatajad on riietunud 19. sajandi teise poole moe järgi.

Elvat ilmestavad päevitusrannaga Verevi e. Suurjärv – Elva suurim järv, mis asub pika liudoru põhjas, süngelmeline Arbi ja õõtsikkaldaga Vaikne järv. Järve sügavus küünib 11 meetrini. Verevi järve läänekaldal pakub varju männi-kuuse segamets, idakaldal aga pargilaadne männimets, kus kohaliku puhkajad käivad meelsasti jalutamas. Muistendi järgi tuleneb järve nimi sellest, et järv (või Uku) hävitanud siin asunud Uku ohvripaiga rüüstajad. Nende veri värvunud järve vee punaseks, verevaks. Vaikne järv – asub Elva metsakalmistust 150 m kagus. Mändide keskel, mudase põhja ning õõtsikuringiga ümbritsetud järveke on oma idüllilisuse poolest võlunud paljusid kunstiinimesi.

Peedu Kerikmäe kõrgemat osa tuntakse Linnamäe nime all. Kerikmäel paiknes üks Eesti väiksemaid muinaslinnuseid. Kerikmäe linnus oli esimene, kus alustati teaduse nõuetele vastavat ulatuslikumat arheoloogilist kaevamist (1936). Leiumaterjalist nähtub, et linnus oli kasutusel 8.-11. sajandil. Pärast 11. sajandi teist poolt pole Peedu linnusel alalist elanikkonda enam olnud. Linnus oli hästi kaitstud. Keskajal võis mäel asuda kabel või kirik Rahvajutu järgi olevat kirik kirikuõpetaja pattude pärast mäe sisse vajunud.

Kerikmäest veidi kaugemal tõkestab Elva jõe vete voolu veskipais. Sajandeid on ühist veskipaisu ja -järve kasutanud kaks veskit – Peedu veskihoone jõe vasakul kaldal ja Nuti jõe paremal kaldal. Ajaloandmetel olid veskid olemas juba 1638. aastal, kuid siis nimetati neid Sauterveskiteks. Praegused veskihooned on ehitatud 19. sajandil. 1920. aastal märgitakse Meeri vallanõukogu protokollis, et Peedu veskis jahvatatakse aastas 10 000 puuda vilja, kraasitakse ja kedratatakse villa, värvitakse riit, lõigatakse

katuselaaste ja vanutatakse villast kangast. Nuti veski andis nime puhkeasulale jõe kõrgel paremal kaldal, kuhu 1920. aastal tartlaste esimesed suvekodud kerkisid. 1936. aastal nimetati Nuti alevik Peeduks, 1958. aastast kuulub Peedu Elva linna koosseisu.

Kant tõmbab ka talvel suusatama. Siinsetel Vitipalu kaitseala lauetel mäekülgedel kulgeb Tartu suusamaratoni rada oma finisipaiga, Elva lasketiiru poole. Elva laskesportibaasis treenis omal ajal NL-i koondis.

Elva nime päritolu räägitakse kahte lugu. Rootsi päritolu Meeri mõisahärra teinud korralduse ehitada Verevi järve kanti 11 villat. Rootsikeelne sõna 'elva' (üksteist) kohaselt hakati paika kutsuma Elvaks. Teise versiooni kohaselt on Elva nime päritolu seotud Gruusiaga. Elva raudteed ehitanud grusiinlane oli kohutavalt kartnud välku ja piksemürinat. Ta oli taeva suunas hüüdnud: 'Elva. Elva!', mis gruusia keeles tähendavat äikest. Tõtt on neis lugudes ehk sedavõrd, et linn sündis Tartu-Valga raudtee äärde ja on suurepärase puhkuseveetmise koht oma Verevi järve, künkliku maastiku ja männimetsaga.

Vaevalt saajaaastase eksisteerimisaja jooksul on Elva-Peedu miljöo sobinud paljudele kultuuritegelastele, nii elu- kui ka suvituspaigaks (kirjanikud Ado Reinald, Jaan Kärner, Hugo Raudsepp, Ain Kaalep, Astrid Reinla, Jakob Pärn, Aino Kallas, Anton-Hansen Tammsaare, Richard Roht, Anna Haava, näitleja Leopold Hansen, keelemees Johannes-Voldemar Veski, kunstnikud Eduard Kutsar, Juhan Püttsepp, Kalju Nagel, Johannes Silvet kui vaid väheseid mainida). Elva metsakalmistul on paljud hauad ehitatud sammastega.

Elvast Tartu pool on Elva jõe kaldal tugev maakividest hoone – endine Meeri valla magasiit.

**Vapramäe** on 78 meetrit üle merepinna kõrguv ja väga järskude nõlvadega mägi. Ennemuiste asunud siin püha hiis ja ohvripaik. Mägi on pinnamoelt väga vahelduv. Nõlvad on kohati väga järsud, eriti loodenõlv (30-40°). Järskude nõlvade tõttu on rahvas Vapramäge pidanud vanaks eestlaste linnuseks, mis nimegi saanud mäel hukkunud eestlaste pealiku Vapra järgi. Vapramäe jalamil on Liivi sõja aegsed lahingupaigad. Suured lahingud toimusid Elva ümbruses ka I ja II maailmasõja ajal. Vapramäe lael asub metsalagendik, mille keskseks paigaks on sulglohk ehk möll, paik, kus vanasti peeti rahvapidusid. Vapramäel on tegevust igal aastaajal. Talvised suusarajad sobivad nii tippudele kui ka rahvasportlastele. Tähistatud on mitu erineva pikkusega rada, lisaks on looduse õpperada.

Vapramäe kohta teab rahvasuu rääkida palju muistendeid ja legende, mis on seotud Vapramäe nime tekkimisega (linnus, mille vanemaks olnud mees nimega Vapper, Kalevipoja võidu auks Tõra koletise üle, Rootsi kuninga Karl XII seotud lood). Räägitakse ka, et Vapramäe vastas, kohas kus Timuski ja Voika oja Elva jõkke suubuvad, olla maetud rootsiaegne kuld.

**Tõravere** kohta on esmateated 1582. aastast. Tõravere sai aleviku nimetuse Tartu Astrofüüsika Observatooriumi rajamisega Tuulemäele 1958-1964, kui tuledesära Tartus taevavaatlemist häirima hakkas. Tõravere teadlased (näiteks Aksel Kipper, Charles Villmann, Juhan Ross, Jaan Einasto) on Eestile kuulsust toonud ja koolkondi rajanud. Heade puhkevõimaluste tõttu (Vapramägi ja seda ümbritsev Elva jõgi, Tepripalu männik) on Tõravere kujunenud tartlaste väljasõitude paigaks. Unikaalne ja atraktiivne huviobjekt on stellaarium ja astronoomiline ekspositsioon. Praegune Tõravere Observatoorium rajati Tuulemäele aastail 1958-1964 ning kandis pikka aega Tartu ülikooli professori, hilisema Pulkovo observatooriumi direktori Friedrich Georg



Wilhelm Struve. Tõraveres on praegu neli teleskoopi. servatoorium moodustab väikese teaduslinnaku.

Tõravere veki on siin olnud Liivi sõja päevist. Tõravere silla juures asub ka Liivi sõja aegne lahingupaik.

Tõravere ümbruses on mitmeid Kalevipojaga muistenditega seotud paiku: Tõravere soos on kahe lohuga ohvrikivi – Kalevipoja istekivi, Elva jõe kaldal on lohuga kungas – Kalevipoja tool, millest pool on raudtee ehitamisega hävinud, Voika oja äärsel heinamaal võib märgata tallakujulisi lohke – Kalevipoja jalajälgi. Nime aga olevat Tõravere saanud Tõra koletise järgi kelle Kalevipoeg siinkandis maha löönud ning kellest Elva jõgi verest punaseks muutunud.

**Vellavere** küla kohta on esimesi teateid 1582. aastast. Vellaveret ümbritseb suur hulk erinevaid künkaid, mis muudavad reljeefi vahelduvaks ja kauniks. Näiteks Kiigemägi, mis on valla elanike armastatuim rahvapõude paik. Mäel on kiik ja jaanitulekoht. Mäe nõlval on palju lohukesi ja sisselangenud koobaste tühikuid. Kiigemägi on Kavilda oru suursuguseim koht. Siinsed kolm järve on tekkinud Elva orundit täitvas moreenis asunud jääpankade sulamislohkudesse. Vellavere Külajärve (ka Tootsi- ehk Mõõkjärv) kohta teab vanarahvas pajatada, et see tekkinud Kalevipoja mõõgahoobist. 4,6 ha suurune Külajärv on üllatavalt sügav, 25 m. Külajärvest umbes 0,5 km kaugusele jääb pool hektarit väiksem, kuid tunduvalt madalam Kogrejärv. Järve kaldal endises Märdi-Hansu talus elas vanas eas luuletaja Ado Reinvald. Teest vasakule jäävas järvis kasvatas aastaid nutriaid Vadim Želnin, suur loodusesõber ja ilmatundja. Veel on siinkandis Viisjaagu e. Nava järv, Vissi e. Viritjärv ja Karijärv.

Elva kagupiiril on **Pangodi mäed**, edela-kirde-suunaline seljakute rida on tekkinud mandrijää serva ette kuhjunud moreenist. Kerikmäelt saab hea ülevaate kunagiste tankilahingu paikadest, mis küll maaparandusega mõnevõrra muutunud. Räisamäe juures I aastatuhande I poole kivikalme – Kullavare ning selle lähedal kultusekivi. Kindralimägi oli 1969. aastani nimetu kuppel, millele pandi nimi lahingus hukkunud kindralmajor Potapovi järgi. Veel kuuluvad siia Pähnamägi ja Sälгимägi. Viimase servalt avaneb avar vaade loodest kirdekaareni.

**Illi** küla on suur männimetsade ala Elva-lähistel sandurliivikutel. Maastikku ilmestavad Elva jõgi ja Illi oja. Illis paikneb fašismiohvrite mälestuskivi. Väga ilusad on Illi ehk Umbjärved (Suur ning Väike Umbjärv).

**Laguja** küla saanud nime selle järgi, et Tõra koletis, kes Pangodi kandist Tõravere liikunud küla ära rüüstanud ja paika siis Lagunud külaks kutsuma hakati. Lagujal on mitmeid muistseid kalmeid, neist tuntuim on Kabelimägi, endistest asustusaladest annavad tunnistust mitmed aardeleiud.

Alale või selle vahetusse lähedusse jäävad järgmised muinsuskaitsealused objektid:

Johannes Silveti (1895-1979) haud	Elva Metsakalmistu
Vabadussõjas ja II maailmasõjas hukkunute ning terroriohvrite matmispaik	Tartu mnt.
Elva Metsakalmistu	Vaikne t.
Elva raudteejaama peahoone, 1900-1903.a.	Elva, Kesk 37
Elva raudteejaama tööliste elamu, 1900-1903.a.	Elva, Pargi 4
Elva raudteejaama abihoone, 1900-1903.a.	Elva, Pargi 2
Elva kirik, 1920.a.	Elva, Pargi 8
Elva pritsimaja, 1907.a.	Elva, Tuletõrje 4

Apteegihoonelamu Elvas Kesk tn.35, 1900-1910.a.	Elva, Kesk 35
Elamu Elvas Pargi 32, 1920-1930.a.	Elva, Pargi 32
Elamu Elvas Pargi 34, 1920-1930.a.	Elva, Pargi 34
Elamu Elvas Pargi 38, 1920-1930.a.	Elva, Pargi 38
Elamu Elvas Jaani 10, 1920-1930.a.	Elva, Jaani 10
Elamu Elvas Jaani 14, 1920-1930.a.	Elva, Jaani 14
Elamu Elvas Turuplatsi 1, 1920-1930.a.	Elva, Turuplatsi 1
Elamu Elvas Supelranna 25, 1920-1930.a.	Elva, Supelranna 25
Elamu Elvas Supelranna 27, 1920-1930.a.	Elva, Supelranna 27
end. prof. Afanasjevi suvila Elvas Järve tn.1, 1905-1908.a.	Elva, Järve 1
Elamu Elvas Vapramäe 22, 1920-1930.a.-d	Elva, Vapramäe 22
Elamu Elvas Vapramäe 24, 1920-1930.a.-d	Elva, Vapramäe 24
Elamu Elva-Peedul Veski 1, 1920-1930.a.-d	Elva, Veski 1
Elamu Elva-Peedul Veski 16, 1920-1930.a.-d	Elva, Veski 16
Peedu-Nuti vesiveski hoone 1, 19.saj.	Elva, Veski 14a
Peedu-Nuti vesiveski hoone 2, 19.saj.	Elva, Oru tn.
Peedu-Nuti villaveski hoone 3, 19.saj.	Elva, Oru tn.
Peedu-Nuti vesiveski ait-ladu Oru tn.1, 19-20.saj.	Elva, Oru tn. 1
Peedu-Nuti vesiveski omaniku elamu Oru tn.2, 20.saj.	Elva, Oru tn. 2
Linnus "Kalevipoja süng", "Kabelimägi"	Peedu linnaosa
Linnus "Peedu Kerikmägi"	Vikerkaare t. ja Vapramäe t.
Kalmistu	
Kalmistu "Kabelimägi"	
Asulakoht	Vellavere küla
Kalmistu "Kalmakmägi"	Vellavere küla
Kivikalme "Ohvrimägi", "Hiimägi"	Vellavere küla
Vabadussõjas hukkunute ühishaud	Vissi küla, Vapramäe jalam
Asulakoht	Tõravere alevik
Kalmistu "Kabelimägi"	Tõravere alevik
Asulakoht	Tamsa küla
Kivikalme "Kabelimägi"	Tamsa küla
Kivikalme "Kullavare"	Tamsa küla
Kalmistu	Ennu ja Tamsa küla
Asulakoht	Laguja küla
Kalmistu "Surnumägi", "Kabelimägi"	Laguja küla
Asulakoht	Sassi küla
Kalmistu	Sassi küla

Alale või selle vahetusse lähedusse jäävad järgmised looduskaitsealused objektid:

Kanahaua sulglohk
Vellavere Kogrejärv ja Kullamägi
Vellavere Külajärv
Elva-Vitipalu maastikukaitseala
Vapramägi
Mügramägi ja Kindralimägi
Pangodi mäed
Võsu-liivsibula kasvukoht
Jaani- ja Linajärv
Elva-Peedu metsapark

Uderna park
Arbimänd
Peetri mänd
Kaarli mänd
Mesikäpa mänd
Kullese mänd
Tamsa kadakas
Vellavere maastikukaitseala (Perspektiivne kaitseala)
Keeri järve kaitseala (Perspektiivne kaitseala)

### Ala väärtused ja hinnang 3 palli skaalas:

**Kultuurilis-ajalooline** (3 palli): Elva linna aja- ja kultuurilugu ning ajaloolised hooned, linnamägi ja muud muistsed paigad, rohked muistendid;

**Esteetiline** (2 palli): mitmekesisest reljeefist tulenevad vaated;

**Looduslik** (2 palli): Elva-Vitipalu maastikukaitseala, Vapramägi, jõed, järved, rohked looduskaitsealad ja objektid;

**Identiteet** (3 palli): traditsioonidega suvitus- ja puhkepiirkond;

**Rekreatiivne ja turismipotentsiaal** (3 palli): Elva-Peedu kui puhkelinn, kultuuri- ja ajalugu, muistenditega seotud paigad, talispordipiirkond

### R5 Pangodi ümbrus

**Ala klass:** II

**Ala tüüp:** 23578

**Ala pindala ha:** 4553

**Ala asukoht:** Kambja vald

**Ala tähtsus:** maakondlik, potentsiaalne riiklik

#### **Ala kirjeldus:**

Vahelduva pinnamoega Otepää kõrgustiku servaalal Tartu-Otepää maantee serva jääv **Pangodi järv** sarnaneb oma sopilise kuju ja ümbritsevate mägede tõttu Pühajärvega nagu väike sõsar suuremaga. Nagu Pühajärvelgi avanevad Pangodis järveäärsetelt seljakutel avarad vaated mosaiiksele maakasutusele. Pangodi järvepeegel kogu oma suuruses ei ava end vaatajale aga ühestki suunast. Pangodi vaate juurde kuuluvad suvisel ajal kalameeste paadid, talvel aga jääkaanel tirutajad. Läänes ulatub järve parkmetsaga kaetud poolsaar – Pikksaar, kus peetakse rahvapidusid. Kena, peaaegu pilve piirilt vaatamise koht on Palumägi, tuntud laagri- ja peopidamise paik järve lõunaküljel. Vaheldusrikkast reljeefist tulenevalt on ka Pangodi kandi teed vaheldusrikkad. Üsna hõlpsalt ligipääsetav Pangodi kujunes Nõukogude ajal populaarseks puhkepaigaks. Töötasid puhkekodud, paadilaenus, koolid pidasid telklaagreid, ülikooli õppejõud püstitasid suvilaid, inimesed sõitsid linnast päevitama, ujuma, kokkutulekuid pidama. Praegu on tähtsaim Pangodi järv kui puhkeobjekt.

Uuemal ajal on ilmunud keelavaid eramaasilte, paadilaenus suletud, laagripidamine võimalik vaid kindlaksmääratud kohas, puhkajate ja piknikupidajate huvi aga püsib.

**Pangodi küla** on tekkinud endise mõisa juurde 17. sajandi alguses. Pangodi mõis asus Pangodi järve ääres mõlemal pool Nõo-Otepää maanteed.

Pangodi nime tekkimise kohta on mitmeid legende: sellest kuidas Koodi järv Paunküla kohale läinud ja uut järve Paun-Koodi järveks kutsuma hakati, kuidas Pangodi mehed vanasti teedel käinud pannid kotis koos liha ja leivaga, mille järgi hakatud kanti Pangotiks kutsuma ning kuidas kuri kuningas inimesed maalt välja sõi ja inimesed uude kohta jõudnult targa järel, kes ütles, et pandagu laager üles, kordasid 'pandagu, pandagu', kuid lastel läinud sõnad suus sassi.

Pangodi külje all leidub kaks väiksemat järve, **Kodijärv** laudavareme ja uute suvilatega kaldal ning Kodijärve mõisa juures ümmargune Kogrejärv. Eakate pärnapuudega ümbritsetud Kodijärve mõisahoones töötab vaimse puudega inimestele mõeldud hooldekodu. Mõisa juurde kuulub ka vabakujuline park, kust avaneb vaade viiele järvele. Pargist viib kaunis kaseallee mõisnike matusepaigale. Bussipeatuse juures on 14.-16. sajandist pärit matusepaik. Pargist lõunas maantee ääres kasvavad dekoratiivse võraga Kodijärve pärnad.

**Kavandu** järved paiknevad Pangodist 2,5 km idas. Järveäärses asulas Kavandul on sündinud esimesi eesti soost kooliõpetajaid Ignati Jaak (1670-1744).

**Kavandul** sündis Eesti talurahvakooli rajaja, Kambja köster Ignatsi Jaak, keda peab Kavandul meeles kirjadega kivirahn.

Kavandu lähedal asuvad Kavandi järved (Suurjärv ja Väikejärv)

**Kammeris** oli mõis, mille südames olev park oma õlise pärnaalleega paelub möödujaid nüüdki.

Alale või selle vahetusse lähedusse jäävad järgmised muinsuskaitsealused objektid:

Vabadussõja mälestussammas	Pangodi küla
Kalmistu "Kesamägi"	Kodijärve küla
Kodijärve mõisa kalmistu	Kodijärve küla
Kultusekivi	Ivaste küla
Kivikalme "Pedajamägi", "Kabelimägi"	Kammeri küla
Asulakoht	Kavandu küla
Kalmistu "Kalmemägi"	Kavandu küla
Asulakoht	Oomiste küla
Kalmistu "Kabelimägi"	Oomiste küla
Kivikalme	Oomiste küla
Kalmistu	Riiviku küla

Alale või selle vahetusse lähedusse jäävad järgmised looduskaitsealused objektid:

Kodijärve pärnad
Kavandu kopsurohu looduskaitseala
Kodijärve park
Pangodi maastikukaitseala
Kavandu sinise kopsurohu kaitseala (Perspektiivne kaitseala)

**Ala väärtused ja hinnang 3 palli skaalas:**

**Kultuurilis-ajalooline** (2 palli): palju ajaloolisi objekte ja kultuuritegelastega seotud paiku, mõisad, pikaajaline puhkekoht;

**Esteetiline** (3 palli): Pangodi järv ja selle ümbruse vahelduv reljeef, suurepärased vaated Pangodi järvele;

**Looduslik** (3 palli): Pangodi jt. järved, Kodijärve park, tammed ja kaseallee, Kammeri park, looduskaitsealad ja objektid;

**Identiteet** (2 palli): kultuuriloolisus ja kaunis maastik, säilinud talud;

**Rekreatiivne ja turismipotentsiaal** (3 palli): Pangodi kui pikaajaline puhkepiirkond.

R6 Piirissaar

**Ala klass:** P

**Ala tüüp:** 3568

**Ala pindala ha:** 989

**Ala asukoht:** Piirissaare vald

**Ala tähtsus:** maakondlik, potentsiaalne riiklik

**Ala kirjeldus:**

Piirissaar on omapärane arhailise, etnilise ja kultuurilise elulaadiga piirkond, kus kõrvuti elavad vanausuliste, õigeusklike ja luterlaste kogukonnad. Arvatakse, et Piirissaare asustati peale Põhjasõda (sellest pajatavad ka muistendid), kui siia tulid Venemaa kirikureformi eest põgenenud vanausulised. Hiljem olnud varjupaigaks neile, kes 25 aastasesest väeteenistusest kõrvale hoidnud. 7,5 km<sup>2</sup> elavad kolmes külas (Piiri-, Tooni-, Saareküla) umbes 100 inimest kelle peamiseks elatusallikaks on kalapüük ja sibulakasvatus. Mõisate ajal kuulunud saar Kastre mõisale. Neist vanim küla on Saare ning Tooni on Piirissaare valla keskuseks. Vanemad elanikud teavad rääkida, et varem olnud saarel ka neljas, Porka, küla (varem kutsutigi saart Porka saareks), mille pealetungiva Peipsi lained olevat hävitanud. Olemasolevail andmeil on Peipsi tormilained ning jää viimase 200-300 aasta jooksul hävitanud suure osa saarest. 18. sajandi lõpul kadus saare põhjaosas olnud mets; nüüdki on selles kohas järve põhjas leida kände ning tüvesid, mille tõttu kalurid nimetavad seda kohta Kurimaaks. Nüüd on saare kaldad kividega kindlustatud ning kaldale istutatud pajusid.

Sajandeid on Piirissaar olnud tõeline piiri saar. 1920. aasta rahulepinguni oli saar alati kaheks jagatud, küll ei riikide, küll kubermangude vahel. Enne Põhjasõda kulges siin kahe võimkonna ja Vene tsaari võimu ajal kahe kubermangu vaheline piir, siis Eesti Vabariigi ja Venemaa piir.

Saarest kagusse jääb kunagise Voroni kivi juurde legendaarse Jäälahingu koht, kus Vene sõjavägi saavutanud Novgorodi vürsti Aleksander Nevski juhtimisel 5. aprillil 1242 võidu ristisõdijate üle. Praegu vee all oleva kivikuhjatise paigutusest aimub küll inimtegevust jälgi, aga kuulsaks kirjutatud ja jutustatud Jäälahingu jälgi pole arheoloogid tänini leidnud.

Piirissaarlastele oli rängaks katsumuseks 1944. aasta veebruar, kui saare hõivasid Nõukogude armee 128. laskurdiviisi pataljonid ja rajasid siia sillapea Eesti vallutamiseks. Muu hulgas said pihta ka kohalikud elanikud, kes polnud jõudnud pakku minna. Teises maailmasõjas langenud sõjameeste hauda tähistab mälestussammas Piir külas.

Muistendite järgi on Piirissaare tekitanud Kalevipoeg, kes nõia poolt tema pea alla pandud unerohu järve visanud.

Kunagi sai saarele sõita laevaga Tartust või Laaksaare(õ) sadamast. Külmadel talvedel, kui järv kattub jääkaanega, rajati Laaksaare(õ)st saarele ka jäätee. Väikelennukite vastuvõtuks on sobiv looduslik heinamaa saare kirdeosas, mis järve kõrge veeseisu ajal küll osaliselt üle ujutatakse. Piirissaare sadam asub saare keskel, kuhu laevad pääsevad mööda umbes 1,2 km pikkust ja 30 m laiust kanalit. Kanali põhjapoolne osa pole laevatatav. Kokkuleppel piirivalvega saab tõusta 38 m kõrgusesse vaatetorni, kust avaneb vaade kogu saarele ja selle ümbrusele. Huviväärsuseks on kaks kirikut, sealhulgas vanausuliste kirik Piirikülas. Saarel on olnud tähistatud kultuurilooline rada.

Piirisaar ei hiilga suuruse poolest, kuiva maad on kõigest 7,5 km<sup>2</sup>. Sellestki võtab enamiku enda alla rohkete haruldaste taimedega lodusoo, mille pind vaevu meetri võrra Peipsi veetasemest kõrgemale küünib. Palju on võsa, enamik madalsoost on kaetud paju-, kase- ja lepavõsaga. Samuti on esindatud väärtuslikud kahepaiksete liigid, haruldane on konnarohkus ning kevadeti võib näha peaaegu kõiki Eestile omaseid vee- ja soolinde.

Alale või selle vahetusse lähedusse jäävad järgmised muinsuskaitsealused objektid:

II maailmasõjas hukkunute ühishaud	Piiri küla
Piirissaare kalmistu	Piiri küla
Piirissaare kirikuaed	Piiri küla
Piiri vanausuliste kalmistu	Piiri küla
Saare vanausuliste kalmistu	Piiri küla

Alale või selle vahetusse lähedusse jäävad järgmised looduskaitsealused objektid:

Piirissaare maastikukaitseala

### Ala väärtused ja hinnang 3 palli skaalas:

**Kultuurilis-ajalooline** (3 palli): omapärane arhailine, kultuuriline ja etniline elulaad, muistendid, kirikud;

**Esteetiline** (3 palli): mitmekesine loodus- ja tehiskeskkond isoleeritud alal;

**Looduslik** (3 palli): lodusoo, rohked kahepaiksed ja linnud, Piirissaare maastikukaitseala;

**Identiteet** (3 palli): võõraste poolt puutumatus, kolm eri külakogukonda;

**Rekreatiivne ja turismipotentsiaal** (3 palli): võimalik kunagiste laevareiside taastamine, omapärane kultuur.

R7 Emajõe luhaalad**Ala klass:** P**Ala tüüp:** 45**Ala pindala ha:** 2601**Ala asukoht:** Puhja, Tähtvere, Laeva, Rannu vald (Viljandi maakond)**Ala tähtsus:** maakondlik, potentsiaalne riiklik**Ala kirjeldus:**

Võrreldes teiste Eesti jõgedega on *Emajõe* iseärasuseks tema arvukad luhaveekogud. Kogu Emajõe ääres on 102 mitmesuguse suurusega luhaveekogu, neist 72 on veega täidetud aastaringselt. Ainuüksi Jõesuu ja Kärevere vahel on kindlaks tehtud üle 50 luhaveekogu. Vanajõed on peaaegu kõik tekkinud jõesilmuste vooluteede läbimurde või kunstliku õgvendamise teel. Osa neist on ajapikku otste mudastumise, kinnikasvamise ja täisuhutumise tagajärjel jõest eraldunud. Vanajõed ja üleujutatud luhad on hindamatud Emajõe kalavarude säilimise seisukohalt, kevadeti lobistavad seal kudevad latikad ja haugid. Taeva all tiirlevad saaki otsides merikotkad. Emajõe kaldavõsade ja vete kõige vilkamad elustajad on linnud. Need paigad on kättesaamatud autodele, vanajõgedele ja luhtadele pääseb vaid paadiga. Jõe ligem ümbrus on soostunud, kohati soo-, enamasti puisniiduilmeline luhaheinamaa. Esineb paju- ja lepapõõsastikku. Ülemjooksuluhale on iseloomulikud jõe- või vanajõgedele risti asetsevad põõsaste ribad, mis on saanud alguse mõrratõketeks luhamullasse pistetud toorestest pajuteivastest.

Emajõeäärsed *heinamaad* on nii vanad, et keegi ei tea, kui vanad nad on. Nii räägib Kärevere silla juures Ihamakingu talus elav kalur Kaarel Pensa, kelle vanavanaisa Juhan Pensa tuli tsariajal sellesse paika luhavahiks. Suviti tulid inimesed Kärevere kanti heina tegema viie vallast, Konguta, Puhja, Tähtvere, Tartu ja Laeva vallast. Kui loomakari suurenes, oli heina rohkem vaja, niitmata ei jäänud ka kõige kaugemad luhasopid. Heinategu käis talgute korras ja oli lõbus ettevõtmine, kus ei puudunud ka pillimäng ja hullamine. Heina vedasid inimesed koju talvel, siis ei pidanud üle teise heinamaa sõitma. Keegi ei tahtnud teise heinamaad ära rikkuda. Luhavahil oli mitu ülesannet. Ta tegi heinamaaomanikele lisatööna kuhjaaluseid, sidus need vitstega kokku. Heinad said nii meetrijagu maast kõrgemale, lava peale, sügisesed üleujutused ei saanud heinu märjaks teha. Ühele talule läks näiteks viis või kümme kuhjaalust, kokku leidis jõe ääres sadasid aluseid. Kui jää hakkas kevadel liikuma, võis see heinaalused laiali lõhkuda. Kui selline asi juhtus või torm kuhjad laiali pildus, pidi vaht omanikule teatama. Kuigi luhavaht ametivormi ei kandnud, oli ta tähtis isik. Kui segadusi tekkis, pidi luhavaht asjad õigeks ajama. Igal luhaomanikul oli kohustus vastavalt oma heinamaa suurusele luhavahile vilja anda. Enamik Emajõe-äärseid heinamaasiilusid olid väikesed, kaks-kolm hektarit. Kolhooside ajast mäletab Reku viimane parvevaht Elmar Peedo, et kõige kibedam heinavedu oli kevadel, teedelagunemise eel. Siis võis laamregede järjekord parve juures ulatuda kilomeetri kaugusele. Parvele mahtus korraga peale neli rege.

Veel 20. sajandi algupoolel tarvitasid kalurid Emajõel *luhamõrdu*. Kalur kasvatas tiheda pajuriba, mõnekümne meetri tagant jättis augu, selle ette pani aga mõrra. See oli kevadine püük, mis käis, kuni vesi langes. Tänapäevaks on luhamõrdadest jäänud suurekskasvanud pajud. Luhtasid ähvardab kinnikasvamine, kadumisohus on avamaastike lindude, rohuneppide ja rukkirääkude elupaigad, kalade kudemisalad. On

öeldud, et rukkirääke elab Emajõe luhtadel sama palju kui terves Hollandi kuningriigis.

Praegu kuuluvad Emajõe luhad Alam-Pedja looduskaitsealasse, alates 2000. aastast on riigi toetusel niidetud sadu hektareid luhta. Kärevere mees Kaarel Pensa peab oma esiisade eeskujul edasi luhavahi ametit.

Alal on vaid kümnekonnast majapidamisest koosnev **Palupõhja** küla, sillavahi elupaik Jõesuus, üks majapidamine Pede suudmes, parvemehe maja ja kaks suvilat Rekul. Palupõhja on esmateated 1406. aastast, mil siin oli vaid Palupõhja talu. Endistest suurtest tammemetsadest on säilinud vaid tammesalu jõe ääres. Küla lähedal põllutee ääres on kadakaallee. Kunagisest metsavahimajakesest, milles on sündinud helilooja E. Oja, on alles vaid varemed. Samas on säilinud kümnekond vanemat talumaja, milles enamikel juhtudel püsielanikke ei ole. Küll aga käiakse siin palju suviti ning koht on populaarne paadimatkaajate peatuspaigana Emajõel.

**Jõesuu** kõrgelt sillalt avanev vaade jõe ja päikesekiirtes sätendavale Võrtsjärvele on suursugune. Emajõe vasak kallas kuulub siin juba Viljandi maakonda. Jõesuu oli II maailmasõjas lahingupaik. Jõesuust Pede jõe suudmeni on Suur-Emajõgi kitsas (kuni 20 m) ning madala langu tõttu aeglase vooluga. Suurvee ajal võib siin täheldada vee voolamist Võrtsjärve suunas. Jõesängi ümbritseb madal ja lage luht, kaugemale jäävad sood ja rabad. Võrtsjärvest Pede suudmeni kutsutakse jõge ka Järvejõeks.

Järgmisel 30 km pikkune lõigul kuni Kärevereni silmuskleb Emajõgi keset avarat luhta, mille pind vaevalt meetri võrra üle jõepinna ulatub. Jõesängi ääristab vee poolt urge täis uuristanud püstloodis madal kaldasein. Heinateo ja karjatamise vähenedes on valdav osa luhtadest võsastunud ja roogu kasvanud. Luhtadel kasvab haruldasi taimeliike.

Varem pidasid Emajõe kallaste vahel ühendust **parved**, väiksemaid parvi oli Käreverest ülesvoolu mitu: Linnu, Pensa, Palupõhja, Melgi. Pärast Teist ilmasõda hakkas tööle suur Reku parv ja väiksemad kadusid. Ka Käreverel oli varemalt parv, sild ehitati sinna 1922, mis esialgu oli ujuv sild. Ka oli Tartu ja Võrtsjärve vahel regulaarne mootorpaadiühendus, mis katkes viiekümnendatel aastatel. Natuke hiljem lõpetati ka metsaparvetus, mis samuti ammust ajast oli toimunud kogu Emajõel ja selle lisajõgede alamjooksul.

Emajõgi on eesti pseudomütoloogia populaarseid jõgesid. F. R. Faehlmanni **muistendi** järgi kaevasid Emajõe sängi loomad ja linnud. Teise legendi järgi tekitanud jõesängi jänessed, kes Võrtsjärve kohal elanud ning Taaramäel lopsakamaid puid närimas käinud.

Alale või selle vahetusse lähedusse jäävad järgmised looduskaitsealused objektid:

Alam-Pedja looduskaitseala
----------------------------

### **Ala väärtused ja hinnang 3 palli skaalas:**

**Kultuurilis-ajalooline** (3 palli): luhahainamaad, metsaparvetus, kunagine aktiivse jõeliikluse ja metsaparvetusega jõgi, muistendid, parved;

**Esteetiline** (3 palli): avarad vaated luhtadel;

**Looduslik** (3 palli): jõgi ja luhahainamaad oma bioloogilises mitmekesisuses, Alam-Pedja looduskaitseala;



**Identiteet** (2 palli): üle-eestiline omanäolisus;

**Rekreatiivne ja turismipotentsiaal** (2 palli): võimalikud jõematkad, loodus- ja õppeturism.

## R8 Tartu Toomemägi ja selle ümbrus

**Ala klass:** I

**Ala tüüp:** 168

**Ala pindala ha:** 102

**Ala asukoht:** Tartu linn

**Ala tähtsus:** maakondlik, potentsiaalne riiklik

### **Ala kirjeldus:**

Tartu Toomemäge ja selle ümbruse väärtuslik maastik kujutab endast Tartu vanimat tuumikut. Toomemägi on atraktiivne ja hinnatud paik eelkõige oma liigestatud maastiku, kauni pargi ja mitmete ajalooliste hoonete poolest. Toomemäe ja Emajõe vahele jääb aga ilmeka ajaloolise ehitusarhitektuuri ja hoonet paigutusega Tartu kesklinn. Just sellele alal asus keskaegne Tartu. Jõe äärde jäi aga kaubitsemiskoht, kus on leitud 10.-12. sajandist pärit münte.

**Toomemäel** on asustuse jälgi leitud juba III aastatuhandest eKr. Praeguse Tähetorni kohal asus 5.-6. sajandil muinaseestlaste linnus Tarbatu. Tartu linnuse vallutamiseks 1224. aastal lõppes muistne vabadusvõitlus Eesti mandriosal. Peale seda, 1234. aastal, hakati Tartusse rajama võimsat piiskoplinnust ning Tartust sai Virumaalt Lätimaani ulatuva piiskopkonna pealinn. Linnaõigused saadi 1248. aastal. Nimeks oli linnal tollal Dorpat.

Ilmselt kõige muljetavaldavam ehitis Toomemäel on **Toomkiriku** varemad. Toomkirik on tõenäoliselt rajatud 13. sajandi II kolmandikul. Tegemist oli Tartu piiskopkonna peakirikuga, mis oli oma välimuselt Vana-Liivimaa silmapaistvamaid tellisgootika näiteid. 16. sajandi lõpust on kirik varemeis. Varemete idaosa rekonstrueeriti 1804.-1806. aastail ülikooli raamatukoguks, praegu asub seal Tartu ülikooli ajaloo muuseum.

Endise piiskoplinnuse piirkonnas olev **Tähetorn** on ehitatud 1808.-1810. aastatel. Hoone naabrusesse jääb astronoomi elamu (1819-21), mis on tähetorniga ühendatud kinnise käigu kaudu.

Nii nagu Tähetorn on arhitekt J. W. Krause projekti järgi ehitatud, on seda ka Toomemäe **Inglisild**. Sild on ehitatud ajutise silla asemele 1814.-1816. aastatel. 1913. aastal sild remonditi ning Toome-poolsele küljele paigutati ülikooli esimese rektori G: Fr. Parroti portreereljeef koos pühendustekstiga. Silla nimi tuleb ilmselt nimetusest “inglise sild”, kuna Toomemäe park on rajatud inglise stiilis.

Tähelepanuväärne on ka teine sild – **Kuradisild**, mis ehitati 1913. aastal Vene tsaaride Romanovite dünastia 300. juubeliks ja pühendati Aleksander I mälestuseks.

Arhitekt Krause projekti järgi on ehitatud ka **Vana anatoomikum** Toomemäel. See, 1803.-1805. aastatel ehitatud hoone on üks esimesi taasavatud ülikooli hooneid. **Uus anatoomikum** ehitati 1888. aastal.

Ajaloolistest ehitistest on vaatamisväärne ka **naistekliiniku** hoone. 1810. aastal elamuks ehitatud hoone kohandati 1842. aastal ümber ülikooli naistekliinikuks.

18. sajandil toimunud Tartu kindlustustöödel kavandatud neljast kasarmust ehitati 1760. aastatel üks. 19. sajandi alguseks oli hoone aga üsna lagununud, 1805. aastal anti see ülikoolile. Kliinikuks rekonstrueeriti maja 1806.-1808. aastail. Lõpliku ilme sai maja aga 1845.-1847. aastatel. Alates 1993. aastast on hoone justiitsministeeriumi valduses, majas asub Eesti Vabariigi kõrgeim kohtuinstants – **Riigikohus**.

Vana piiskoplinnuse ja eeslinnuse muldkeha vahel on iidne **püssirohukelder**, kus praegu asub restoran ja mis on linnarahva seas üks vaba aja veetmise meelispaiku.

Toomemäe ajaloolisest arengust rääkides tuleb mainida ka Kassitoome orgu. See kausikujuline org on suuremalt osalt inimkate töö. XVII ja XVIII sajandil oli Kassitoome linna eelkindlustuste ala, samuti linna kruusa- ja liivauk. Pargiks kujundatuna aastast 1874 on Kassitoome jäänud jalutuspaigaks ning looduslikuks jätkuks naabruses kõrguvalle Toomemäele. Tänapäeval on Kassitoome org mõnusaks istumiskohaks ja talvel populaarseks kelgutamispaigaks.

Tartu linn kuulus Hansa Liitu. 13. sajandil, kui linn **Hansalinnaks** sai, hakkas sinne asustusala jõudsal arenema ja muutus küllaltki tähtsaks kaubanduskeskuseks kogu Läänemere regioonis. Praegusel ajal on püütud vanu traditsioone taas elustada, mistõttu alates 1996. aastast on hakatud korraldama Tartu kohalikke hansapäevi.

Tartu linnasüda on aegade jooksul mitmeid kordi kannatada saanud. Linnus, linnamüür, bastionid ja enamik osa linnas hävis Põhjasõjas ja hilisemates tulekahjudes.

Tartu vanim kirik – **Jaani kirik** – ehitati 14. sajandi algul. Gooti arhitektuuri näitena võib Jaani kirikut pidada ainulaadseks kogu Euroopas, eriti just oma rohkete säilinud terrakotafiguuride tõttu. Sõjapurustustes kannatada saanud ja varemeiks muutunud kirikuhoonet praegu taastatakse.

Tartu raekoda ehitati 1786. aastal, tollal oli hoone esimesel korrusel vangla ja vaekoda ning ülemisel korrusel raad. Klassitsistlik kivimajadega südalinn kujunes välja aga 19. sajandi keskel. Raekoja plats koos seda ääristava hoonestuse ning purskkaevuga moodustavad stiilse ja omanäolise linnasüdame.

19. sajandi II poolel oli Tartu Eesti rahvusliku liikumise keskus. Esimene üldlaulupidu peeti siin 1869. aastal, teater Vanemuine asutati 1870. aastal.

Tartu on kuulus ka selle poolest, et just siin kirjutati 1920. aasta 2. veebruaril alla rahulepingule, mille kohaselt Venemaa tunnustas Eesti iseseisvust. Paraku purustati ja hävitati suur osa ajaloolisest linnas taas Teises maailmasõjas.

Rahvusvahelist kuulsust ja tuntust on Tartu kogunud aga hoopis ülikoolilinnana. Rootsi ajal, 1632. aastal asutati siin *Academia Gustaviana*, millest sai üks Põhjamaade esimesi ülikoole. Ülikooli peahoones tegutseb ka Eesti vanim muuseum, mis on rajatud 1803. aastal. Muuseumis tutvustatakse antiikkunsti.

Toomemäel ja kesklinna piirkonnas on püstitatud mitmeid **mälestussambaid** ja monumente – eesti luuletaja Kristjan Jaak Petersoni, eesti kirjaniku ja arsti Friedrich Robert Faehlmanni, legendaarse riigimehe Jaan Tõnissoni, eesti kirjaniku ja arsti Friedrich Reinhold Kreutzwaldi, kirjamehe Oskar Lutsu, Napoleoni sõdades kuulsust saavutanud Barclay de Tolly', baltisaksa päritolu loodusteadlase ja embrüologia

rajaja Karl Ernst von Baeri, Rootsi kuninga Gustav II Adolphi, muistse vägilase ja eesti rahvuseepose kangelase Kalevipoja auks ning mälestuseks.

Lisaks eelpoolmainitutele on hulganisti veel mitmeid ajalooliselt tähtsust omavaid hooneid, objekte jms. Alale jäävad järgmised muinsuskaitsealused objektid:

Tartu vanalinna muinsuskaitseala	Emajõe ning Kroonuaia, K.E. von Baeri ja Vallikraavi tn. vahelise ala
Asulakoht	Emajõe vasakkallas Vene t. ja Narva mnt. vahel
Vabadussõja mälestussammas	Emajõe äärne haljasala
Püha Jüri kalmistu	Narva mnt., Tuule t. ja Jänese t. vahel
Püha Anna kalmistu	Struve t. ja Riia t. ristumiskohas
Püha Anna kalmistu	Struve t. ja Riia t. ristumiskohas
Elamu Tartus Gildi 1, 19.saj.	Gildi 1
Elamu Tartus Gildi 3, 18.saj.	Gildi 3
corp."Ugala" hoone Tartus, J.Kuperjanovi 16, 1938-1939.a.	J.Kuperjanovi 16
Elamu Tartus J.Kuperjanovi 44, 1886.a.	J.Kuperjanovi 44
Puitelamu Tartus J.Kuperjanovi 46, 1880-1890.a.	J.Kuperjanovi 46
Puitelamu Tartus J.Kuperjanovi 52, 1880-1890.a.	J.Kuperjanovi 52
Elamu Tartus J.Kuperjanovi 54, 1902.a.	J.Kuperjanovi 54
Puitelamu Tartus J.Liivi 3, 1907.a.	J.Liivi 3
Arhiivihooned Tartus J.Liivi 4, 1901-1904.a.	J.Liivi 4
Puitelamu Tartus J.Liivi 5, 1907.a.	J.Liivi 5
Elamu Tartus Jaani 20, 16-19.saj.	Jaani 20
Koolihooned Tartus Jaani 3/5, Munga 12, Rüütli 20, 18-19.saj.	Jaani 3/5, Munga 12, Rüütli 20
Puitelamu Tartus Jaani 4, 18-19.saj.	Jaani 4
Elamu Tartus Jaani 7, 18.saj.	Jaani 7
Vanglahoone Tartus Jaani 8, 17-19.saj.	Jaani 8
Tartu Jaani kirik, 14.saj.	Jaani tn.
end. Ülikooli kiriku hoone Jakobi 1, 1857-1860.a.	Jakobi 1
Puitelamu Tartus Jakobi 52, 19-20.saj.	Jakobi 52
Puitelamu Tartus Jakobi 54, 18.-19.saj.	Jakobi 54
Puitelamu Tartus Jakobi 58, 18-19.saj.	Jakobi 58
Puitelamu Tartus K.E.v.Baeri 3, 19-20.saj.	K.E.v.Baeri 3
Puitelamu Tartus K.E.v.Baeri 5, 19-20.saj.	K.E.v.Baeri 5
Admin.hoone Tartus Kompanii 10, 1889.a.	Kompanii 10
Elamu Tartus Kompanii 4/ Kүүtri 16, 19-20.saj.	Kompanii 4/ Kүүtri 16
Elamu Tartus Kompanii 8, 1911.a.	Kompanii 8
Elamu fassaad Tartus Kүүni 5, 19.saj.I pool	Kүүni 5
Elamu fassaad ja kino interjäär Tartus Kүүtri 1, 19-20.saj.	Kүүtri 1
Koolihoone Tartus Lai 28, 1874-1879	Lai 28
Elamu Tartus Lai 30, 18-20.saj.	Lai 30
Elamu Tartus Lai 33, 19.saj.	Lai 33
Elamu Tartus Lai 34, 19.saj.	Lai 34
Elamu Tartus Lai 36, 1886.a.	Lai 36
Võimlahoone Tartus Lai 37, 1890.a.	Lai 37
Hoone Tartu Botaanikaaias, 1806-1811.a.	Lai 40
Puitelamu Tartus Lai tn. 24, 18.saj.	Lai tn. 24
Elamu Tartus Lai tn.1, 1881.a.	Lai tn.1
end.Toomemäe pargivahi elamu, 1864.a.	Lai tn.2
Kliinikuhoone (hilisem kohtuhoone), 1806-1841.a.	Lossi 17
Kliinikuhoone, 1874-1881.a.	Lossi 21/23
Tartu Püssirohukelder, 1768-1778.a.	Lossi 28
Elamu Tartus Lutsu 14, 18.saj.	Lutsu 14
Elamu Tartus Lutsu 2, 18.saj.	Lutsu 2
Elamu Tartus Lutsu 7/ Jaani 10, 18.saj.	Lutsu 7/ Jaani 10

Elamu Tartus Lutsu 8, 18-19.saj.	Lutsu 8
Tartu Uspenski õigeusu kirik 1776-1783.a.	Magasini 1
Uus Anatoomikum Tartus Näituse 2, 1886.a.	Näituse 2
Puitelamu Tartus Näituse 4, 19.saj.	Näituse 4
Puitelamu Tartus Näituse 5, 1886.a.	Näituse 5
Puitelamu Tartus Näituse 6, 19.saj.	Näituse 6
Puitelamu Tartus Näituse 8/ Veski 22, 19.saj.	Näituse 8
Elamu Tartus Oru 2, 19.saj.	Oru 2
Tartu Maarja kiriku hoone, 1836-1842.a.	Pepleri 1
Elamu Tartus Pepleri 4, 1870.a.	Pepleri 4
Elamu Tartus Raekoja pl.1/ Ülikooli 7, 18.-19.saj.	Raekoja pl. 1/ Ülikooli 7
Büroohoone Tartus Raekoja pl. 10, 1936	Raekoja pl. 10
Elamu Tartus Raekoja pl. 12, 1810-1819.a.	Raekoja pl. 12
Elamu Tartus Raekoja pl.14, 18-20.saj.	Raekoja pl. 14
Elamu Tartus Raekoja pl. 16/ Kompanii 2, 1804-1805.a.	Raekoja pl. 16/ Kompanii 2
Elamu Tartus Raekoja pl. 18, 1793.a.	Raekoja pl. 18
Elamu Tartus Raekoja pl. 2, 1778.a.	Raekoja pl. 2
Pangahoone Tartus Raekoja pl. 20, 1876-1878.a.	Raekoja pl. 20
Elamu fassaad Tartus Raekoja pl. 3 , 19.saj.I pool	Raekoja pl. 3
Elamu Tartus Raekoja pl.6, 19.saj.I pool	Raekoja pl. 6
Elamu Tartus Raekoja pl. 8, 1781-1784.a.	Raekoja pl. 8
Tartu Raekoda, 1782-1789.a.	Raekoja plats
Adminhoone Tartus Riia 12, 1938-1940.a.	Riia 12
Tartu Pauluse kirik, 1913-1918.a.	Riia 27
Elamu Tartus Rüütli 11/ Gildi 8, 19.saj.	Rüütli 11/ Gildi 8
Elamu Tartus Rüütli 12/ Gildi 5, 18.saj.	Rüütli 12/ Gildi 5
Elamu Tartus Rüütli 13/ Munga 5, 1893.a.	Rüütli 13/ Munga 5
Elamu-ärihoone Tartus Rüütli 14, 1939.a.	Rüütli 14
Elamu fassaad Tartus Rüütli 21, 1886	Rüütli 21
Elamu fassaad Tartus Rüütli 23, 19.saj.	Rüütli 23
Elamu Tartus Rüütli 8, 18.saj.	Rüütli 8
A.v.Oettingeni elamu Tartus Tiigi 11, 1879-1880.a.	Tiigi 11
Elamu Tartus Tiigi 12, 1910.a.	Tiigi 12
Puitelamu Tartus Tiigi 5, 19.saj.	Tiigi 5
Tööstushoone Tartus Tiigi 61a, 1886.a.	Tiigi 61a
Elamu Tartus Tiigi 78, 1891.a.	Tiigi 78
Elamu (kliinikuhoone)Tartus Vallikraavi 10/12, 19-20.saj.	Vallikraavi 10/12
Puitelamu Tartus Vallikraavi 16, 19.saj.	Vallikraavi 16
Puitelamu Tartus Vallikraavi 21, 19.saj.	Vallikraavi 21
Puitelamu Tartus Vallikraavi 25, 19.saj.	Vallikraavi 25
Elamu Tartus Vallikraavi 3, 19.saj.	Vallikraavi 3
Elamu Tartus Vallikraavi 4, 1879.a.	Vallikraavi 4
Puitelamu Tartus Vallikraavi 8, 19.saj.	Vallikraavi 8
Elamu Tartus Vanemuise 19, 1884-1885.a.	Vanemuise 19
Elamu Tartus Vanemuise 42, 1895.a.	Vanemuise 42
end. Tartu Saksa Teatrihoone Vanemuise 45a, 1914-1918.a.	Vanemuise 45a
Puitelamu Tartus Vanemuise 51, 1901.a.	Vanemuise 51
Elamu Tartus Vanemuise 54, 1912.a.	Vanemuise 54
Elamu Tartus Ülikooli 13, 1790-1799.a.	Ülikooli 13
Elamu Tartus Ülikooli 15, 1777-1780.a.	Ülikooli 15
Elamu Tartus Ülikooli 16, 1780-1786.a.	Ülikooli 16
Tartu Ülikooli peahoone, 1802-1809.a.	Ülikooli 18
Elamu Tartus Ülikooli 20, 19.saj.	Ülikooli 20
Elamu Tartus Ülikooli 21, 18-19.saj.	Ülikooli 21
Elamu Tartus Ülikooli 8, 1912.a.	Ülikooli 8
Fr. R. Faehlmanni monument	Toomemägi

K. E. v. Baeri monument	Toomemägi
Ernst Bergmanni mälestussammas	Toomemägi
Johann Karl Simon Morgensterni mälestussammas	Toomemägi
Linnus	Toomemägi
Ohvrikivi	Toomemägi
Rahvaste mälestussammas	Vallikraavi t.
Hoone, kus sõlmiti Tartu rahu	Vanemuise t. 35
Maja, kus aastail 1865-1868 elasid Lydia Koidula ja Johann Voldemar Jannsen	Ülikooli t. 14
Maja, kus aastail 1843-1847 elas Friedrich Robert Faehmann	Ülikooli t. 21

Alale jäävad järgmised looduskaitsealused objektid:

Juudapuulehikud
Püramiidtamm; (Hariliku tamme püramiidvorm)
Kollane hobukastan
Mandzhuuria pähklipuu
Koidula tamm; (Tamm)
Külmakindel pirnipuu; (Pirnipuu)
Toomemäe park; Toomemägi, (Toomemäe park (koos Kassitoomega))

### Ala väärtused ja hinnang 3 palli skaalas:

**Kultuurilis-ajalooline** (3 palli): Toomkirik, muuseumid, tähetorn, Tartu ülikooli peahoone jm ajaloolised ehitised, muistendid;

**Esteetiline** (3 palli): liigestatud maastik, park, vaated linnale;

**Looduslik** (3 palli): liigirikas kaitsealune park, Tartu ülikooli botaanikaaed;

**Identiteet** (3 palli): Tartu vanim tuumala, linnakodanike üks hinnatuim koht;

**Rekreatiivne ja turismipotentsiaal** (3 palli): muuseumid, park populaarse puhkkohana.

### M1 Ulila turbaraba

**Ala klass:** P

**Ala tüüp:** 3(5)8

**Ala pindala ha:** 2173

**Ala asukoht:** Puhja vald

**Ala tähtsus:** maakondlik

#### **Ala kirjeldus:**

Ulila alevikul on ammusid eelkäijad samanimelise küla ja rootsi võimu ajal rajatud mõisa näol. Liivi sõjani kuulusid Ulila ümbruse maad Kärkna kloostriale. Laugesoos ehk Ulila turbarabas peegeldub tööstusajalugu, turbatootmine. Aastail 1922-1924 ehitati Ulilasse elektri jaam, turbatehas alustas tegevust elektri- ja turbatööstuse osühinguna 1923. aastal. Sellest ajast andis Ulila 30 aastat Tartule elektrivoolu. 1926.

aastal läkski ettevõtte Tartu alluvusse. 1941 õnnestus metsavendadel jaam õhkulaskmisest päästa. 1944. aastal elektrijaam hävis. Elektriliinid olid aga säilinud, voolu hakkas andma rööbastel sõitev kuue vaguniga rongjõujaam. Tartu elektrivarustajana kaotas Ulila tähtsuse 1960ndatel. Ulila elektrijaama vajadusteks ehitati aastatel 1921...1923 Laugesoole turbaraudteede võrk. Ulila turbatööstuse rabavõrk 6 km töötab osaliselt tänaseni. Hetkel toodetakse Laugesoos põhiliselt nii freesturbana kui ka turbalademest väljalõigatud plokkidena kasvuturvast, mida kasutatakse peamiselt aiandites ja kasvuhoonetes. Vanu karjääre, mitutsadat hektarit raba, kust turvas ammendatud, katab aastaringselt veeväli. Kraavides elavad ja ehitavad oma pesakuhilaid koprad. Loomisel on turbatööstuse ajalugu kajastav muuseum.

Ulila suveaeda hakati rajama 1961. aastal. 1970-ndate aastate keskpaigas oli suveaed kontsertide ajal rahvast tulvil, inimesed tulid kohale ümbruskonnast, Tartust ja kaugemaltki. Nüüdseks on omal ajal ülipopulaarne Ulila suveaed umbrohtu kasvanud ja maha jäetud. Ulila oli endine Tartumaa ainuke puhttöönduslik asula.

Laugesoos olevat ka koht nimega Tondiniit, mis on umbes kahe-kolme kaari laiune riba, kus kasvavat ainult kanarbik. Teine vaevalt kaarilaune riba jälle metsaga kaetud. Esimene olevat Vanatondi ja teine Antsu kaar. Vanatühi olevat niitnud laia kaari ja metsa maha, Ants aga lasknud ruttu ainult latvu ja saanud rohkem kaare.

Alale või selle vahetusse lähedusse jäävad järgmised muinsuskaitsealused objektid:

Ulila rahvamaja, 1939.a.	Ulila küla
--------------------------	------------

Alale või selle vahetusse lähedusse jäävad järgmised looduskaitsealused objektid:

Väike-Ulila pärn
Keeri järve kaitseala (Perspektiivne kaitseala)

### **Ala väärtused ja hinnang 3 palli skaalas:**

**Kultuurilis-ajalooline** (2 palli): Tartu elektrivarustuse ajalugu, Ulila suveaed, muistendid, loodav turbatööstuse muuseum;

**Esteetiline** (2 palli): suveaed;

**Looduslik** (2 palli): raba;

**Identiteet** (1 pall): tööstusajalugu ja muuseum;

**Rekreatiivne ja turismipotentsiaal** (2 palli): võimalik suveaia taastamine, loodav turbatööstuse muuseum.

### M2 Tamme-Kureküla-Kaarlijärve

**Ala klass:** II

**Ala tüüp:** 256

**Ala pindala ha:** 3180

**Ala asukoht:** Rannu vald

**Ala tähtsus:** maakondlik

**Ala kirjeldus:**

**Võrtsjärv** on Eesti suurim siseveekogu. Muistendi järgi olnud siin ennemuiste ilusa kristallselge ja karastava veega pühaks peetud Emujärv (Emajärv). Selle kaldapealseid katnud suured tamme- ja vahtrametsad, kus elanud rohkesti haldjaid. Kui inimene hakanud järve vett ja kaldaid reostama, rännanud järv suure kohinaga teise kohta. Maha jäänud ainult mudane maa, kuhu inimesed ehitanud elamuid ja praegusest Võnnsaarest pisut lääne poole isegi ilusa kiriku. Ühel jaaniõhtul, tulnud suur must vihmapiilv, hakanud sadama ja vesi katnud kõik enda alla. Sogase vee tõttu hakatud uut järve Virtsjärveks, kohati ka Völtsjärveks (s.o Valejärveks) kutsuma.

**Vallapalu** küla apteegi eest viis matkarada maanteelt männikusse. Paremalt paikneb kalmistu, mis rajati 1773. aastal. Kalmistu paiknes aastani 1773 kiriku juures, siis toodi praegusesse asukohta. Kabel ehitati kalmistule 1880. 1950. aastail hävitatud Vabadussõja mälestussammast asendab kõiki kalmistule maetuid meenutav Ole Ehelaiu kaunis skulptuur 'Rannu ema' (1972).

Kalmistust veidi kaugemal kõrgete sirgete mändide kõrval seisab punastest tellistest hoone. Selles paikneb Rannu vallamaja. Vallamajast umbes 200 m eemal Palupää metsas asub II maailmasõjas hukkunute ühishaud.

**Tamme küla** paikneb Võrtsjärve kaldapealsel. Tamme mõis (eraldus Rannust 17. sajandil) sai tuntuks talupoegade rahutustega Põhjasõja ajal. Kõrgel kaldal seisev hollandi tüüpi - pööratava peaga - Tamme tuulik (ehitatud 1875-1899) on olnud aastakümneid kalureile rannamärgiks. Rahvapärimuse järgi paikneb Tamme tuuliku juures rootslaste matusepaik. Tamme pargi suurte tammede ja pärnade vahelt viib järve kaldale kitsuke tee. Ka siin on veepiiril umbes 200 m pikkune ja kohati kuni 6,5 m kõrgune punasest liivakivist paljand. Selle jalamit piiravad rüsi jää kohale veeretatud suured graniitrahud. Kõrval asub kivine neem. Muistendi järgi tahtnud vanapagan siia silda ehitada. Tamme pangal, mis on oluline liivakivipaljand Riia ja Peipsi vahel levivast Aruküla lademest. Tamme paljandid on tuntud ühe rikkalikuma devoni kalafauna leiukohana, kust on saadud palju väärtuslikku paleontoloogilist materjali. Tänapäeval jõuavad lained Võrtsjärve madala veeseisu tõttu ühe harvem astangu alla ning praegu on astangu ees suurelt osalt võsastunud kivisillutisega moreenkallas, mida piirab mitmesaja meetri laiune pilliroovöö. Kaitsealuse rannaastangu pikkus on 200 meetrit, suurim kõrgus seitse meetrit. Tamme ja Neemisküla vahel leidub teisigi väiksemaid paljandeid, kokku ligi paarkümmend. Astangut võib jälgida ligi 4 km pikkuselt, kuni Tamme poldri väljavoolukanali suudmeni. Rahvajutu järgi on Tamme koobastes salakiri, mille lugemise korral Võrtsjärv ära rändaks.

Tamme randa kutsutakse rahvakeeli Tarturannaks. Tamme küla ja ümbruse kõrged kaldapealsed olid tuntud väljasõidu- ja pidudekohana. Tamme poldri pumbajaama juures oli peoplats, selle serval Võrtsjärve kaldal kasvab toreda võraga kadakas. Piirkonnas on mitmete endiste asutuste puhkebaasid.

Põldude keskele jääb tüüpiline kolhoosiasula **Kureküla**, endise Lenini nimelise nädissovhoosi keskus. Sangla-Rõngu maanteelt Kure bussipeatuse juurest viib kase- ja tammeallee endisesse Kure mõisa. Siinsed maad on viljakad, juba 1930. aastatel kutsuti Rannu kanti Eesti Ukrainaks. Talude päriksostmine algas 1863. aastal, peamiselt Mulgimaalt tulnud ümberasujate poolt. Tollest ajast räägitakse, et kui mulk

Võrtsjärve kukub, siis pole häda midagi; kui ta aga Tartu-randa välja ujub, siis on tegu suure õnnetusega. Kurekülas oli luuletaja Jakob Tamme lapseõlvekodu ja Mats Traadi noorusmaa. Kohalikku olustikku on tunda mitmes M. Traadi teoses. Põllul küla lähedal on maa alune kalmistu 15.-18. sajandist koos kiviristiga.

**Kaarlijärvel** asub väike, valgusrikas Rannu Püha Martini kirik, ehitatud 15. sajandil. Nime olla kirik saanud võõralt, kes Võrtsjärve sattununa arvanud end Läänemere kaldal olevat ja nimetanud kirikut rannakirikuks

Alale või selle vahetusse lähedusse jäävad järgmised muinsuskaitsealused objektid:

Rannu kirikuaed	Neemisküla küla
Rannu kirik, 15-17.saj.	Neemisküla
Rannu kirikuaia piirdemüür, 19.saj.	Neemisküla
Rannu kalmistu	Vallapalu küla
II maailmasõjas hukkunute ühishaud	Vallapalu küla, Palupää mets
Tamme tuuleveski 1875-1899.a.	Tamme küla
Asulakoht	Järve küla
Kivikalme	Järve küla
Asulakoht	Kaarlijärve küla
Kalmistu	Kaarlijärve küla

Alale või selle vahetusse lähedusse jäävad järgmised looduskaitsealused objektid:

Tamme paljand
---------------

### **Ala väärtused ja hinnang 3 palli skaalas:**

**Kultuurilis-ajalooline** (2 palli): kunagine populaarne väljasõitude koht, muistendid, kirik, mõis, veski, polder, mälestusmärgid;

**Esteetiline** (2 palli): vaated avatud põllumajandusmaastikul ja Võrtsjärvele;

**Looduslik** (2 palli): Tamme liivakivipaljand, Võrtsjärv;

**Identiteet** (2 palli): Võrtsjärvega seotud muistendid, pikad kalastustraditsioonid, Võrtsjärve mängud;

**Rekreatiivne ja turismipotentsiaal** (2 palli): populaarne väljasõitude ja kokkutulekukohtade väljakujunemine, turismitalunduse olemasolu ja potentsiaal, Tamme astang

### M3 Kavilda org

**Ala klass:** II

**Ala tüüp:** 356

**Ala pindala ha:** 3496

**Ala asukoht:** Konguta ja Puhja vald

**Ala tähtsus:** maakondlik



**Ala kirjeldus:**

Kavilda e. Soova ürgorg on Tartumaa ilusaimaid orge. Org on põhja-lõuna suunaline ning järsuveeruliste nõlvadega, mille põhjas voolab Kavilda jõgi. Nõlvadelt leiab erosiooni tekitatud kauneid terrasse, metsasalusid, avaraid vaateid. Piirkond on tuntud ammuse asustuspiirkonnana, mida tunnistavad muistsed linnused, ohverdamiskohad, kalmed ja rüütlike linnus. Siin leidub nii vanu talu- ja veskikohti kui ka uuemaid maakodusid. Orgu ümbritsevad täiendavalt mitmed vaatamisväärsused. Piki orgu kulges nõukogude ajal looduse õpperada.

Kavilda oru perval Mõisanurmes seisab praegu poolenisti lagunenu vene õigeusu Aleksander Nevski kirik. Samas kõrval on looduskaitsealune pärnasalu, mida peetakse muistseks hiieks. Kirikutagust maad kutsutakse rahvasuus Veremaaks. Vanasti asunud siin mõisa tallid, kus pekstud teolisi, nende verest olnud maa sageli punane. Kiriku lähedal voolab ohvriallikas, mille veel olevat noorendav mõju. Muistend räägib, et Kave lätest oru serval tulnud vanasti puhast mõdu, kuni kuri mõisahärra selle joomise ära keelanud. Jakob Tammgi jutustab oma poolelijäänud luuletuses 'Kave läte Kavildas', et siin voolab hoopis magus mõdu.

Uuest teest umbes 100 m kaugusele jääb Siidri linnamägi. Oletatavasti paiknes siin II aastatuhande algul muistsete eestlaste linnus. Hiljem rajati sellele kohale vasall-linnus. Esimesi ürikulisi andmeid Kavilda linnuse kohta leidub 1495. aastast. Linnus hävis Liivi sõjas, kuid 1564. aasta rahulepingus Rootsiaga on temast juttu. Praegu on linnusest säilinud üksnes maakivist vundament. Lähikonnas on ka rahvapide ja jaanipäeva pidamise koht Kiigemägi, kus on kiik ja jaanitulekoht. Veidi kaugemal on Kavilda ürgoru suursuguseim koht – org saavutab suurima laiuse (0,5 km) ja sügavuse (kuni 40 m). Kiigemäe nõlval on rohkesti lohukesi, sisselangenud koobaste tühikuid. Vanasti olnud koopaid paarisaja ringis. Rahvajuttude järgi olevat neis elanud rüütlikud, kuradid ja mõisnikudki, ka algavat ühes neist maa-alune tee. Tegelikult hoidsid ümberkaudsed elanikud koobastes kartuleid, teravilja ja muid toiduaineid.

Vahessaare on siinkandi suuremaid hajakülasid. Küla lähedal asub Alt-Laari linnamägi. Linnuse lähedal on ka muistne asulakoht. Linnuse jalamile jääb üks kaunimaid Kavilda paiku, lisaorg Maiorg. Keegi ei tea, kas see vana nimi, Maiorg, on tulnud maipõrnikatest või Mai nimelisest haldjast, kes olevat kunagi orus elanud. Linnuselt avaneb vaade Kobilu külale teispool orgu. Linnuse lõunapoolsele servale jääb teinegi linnus – Erumäe kants. Vahessaare bussipeatuse juures on maa-alune kalmistu ja Erumäe poole ka rändrahn mida peetakse ka ohvrikiviks.

Ala lähedale jääva Karijärve tekkega on seotud muistendid ning puhkajaid meelitab järve kõrgem kagukallas, kus järve kaldani ulatub ilus mets.

Härjanurme ja Võsivere vaheliselt teelt avaned Tartumaa kaunim vaade, mille ulatus on peaaegu 360 kraadi.

Alale või selle vahetusse lähedusse jäävad järgmised muinsuskaitsealused objektid:

Kalmistu "Paabu kabel"	Karijärve küla
Kalmistu "Kabelimägi", "Kerkomägi"	Külaaseme küla
Asulakoht	Vahessaare küla
Linnus "Alt-Laari"	Vahessaare küla
Linnus "Erumäe kants"	Vahessaare küla
Kavilda kalmistu	Mõisanurme küla
Kavilda linnuse territoorium, 15-16.saj.	Mõisanurme küla

Kavilda õigeusu kirik, 19.saj.	Mõisanurme küla
Kavilda vasallilinnuse "Siidrilinn" kultuurkiht	Mõisanurme küla
Kivikalme	Mõisanurme küla
Kivikalme	Mõisanurme küla
Kivikalme	Mõisanurme küla
Kivikalme	Mõisanurme küla
Kivikalme	Mõisanurme küla
Kivikalme	Mõisanurme küla
Ohvriallikas "Kave läte"	Mõisanurme küla
Asulakoht	Võsivere küla
Kivikalme	Võsivere küla
Puhja kalmistu	Mäeselja küla
Puhja vana kalmistu	Mäeselja küla
Asulakoht	Härjanurme küla

Alale või selle vahetusse lähedusse jäävad järgmised looduskaitsealused objektid:

Maioru maastikukaitseala
Kavilda ürgorg
Suurekivi rändrahn
Karijärve pärn
Aru pirnipuud
Väike-Ulila pärn
Siberi tamm
Kavilda pärnad
Kavilda männid
Erumäe metsapark
Keeri järve kaitseala (Pespektiivne kaitseala)

#### **Ala väärtused ja hinnang 3 palli skaalas:**

**Kultuurilis-ajalooline** (2 palli): linnused, vene õigeusu kirik, ohvriallikas, -kivi ja hiiesalu, muistne kalmistu, muistendite ja pärimustega seotud paik;

**Esteetiline** (3 palli): vaated piki orgu ja ümbritsevale põllumajandusmaastikule;

**Looduslik** (3 palli): Kavilda org, Maiorg, jõgi, kaitsealused objektid ja kaitsealad;

**Identiteet** (2 palli): Kavilda org ja "röövlilegendid";

**Rekreatiivne ja turismipotentsiaal** (3 palli): matkad piki orgu, kunagine tähistatud matjarada, linnused

#### ***M4 Emajõgi Luunjast Kastreni***

**Ala klass:** I

**Ala tüüp:** 235678

**Ala pindala ha:** 2619

**Ala asukoht:** Mäksa ja Luunja vald

**Ala tähtsus:** maakondlik

**Ala kirjeldus:**

Emajõe kallastele allpool Tartut, Luunjast Kastreni, jääb rida vanu mõisakohti. Alale jääb enamuse Emajõeäärsetest mõisatest ning jõge ümbritseb põllumajandusmaastik. Ilusad vaated kilomeetrilaiusele ürgorule avanevad nii paadiga jõel sõites, kui ka pervedel matkates. Iseäranis kaunis tee piki Emajõe Luunjast Kastreni kulgeb lõunakaldal. Ala on kaasatud programmi 'Emajõe jõeriik'. 1944. aasta septembrikuus oli Emajõgi siinkandis rindejooneks.

Praegusesse *Luunjasse* toodi mõis Poola võimu ajal. Luunja mõisa põhihoonete ansambel valmis 19. sajandi alguses (rida kõrvalhooneid pärineb veel 18. sajandi lõpust), kusjuures kogu hoonestus rajati lühikese ajaga. Lahendus tervikuna on väga korrapärane, hooned grupeerusid nelinurkse esiväljaku külgedele, seda sulgedes. Suurejoonelisele klassitsistlikule ansamblile liitus mõisahoone tagaküljel teraassiline korrapärane park millele hiljem liideti vabakujuline pargiosa. Luunja vana mõisahoone oli barokne, 19. sajandi lõpul ehitatud uus peahoone oli eklektilises stiilis pitsiline puitehitis. Luunjas on säilinud Lõuna-Eestis ainulaadse arhitektuuriga mõisaaegsed karjalaudad (18.-19. saj., nelinurkset siseõue ümbritsevate hoonete vahed on suletud müüride ja väravatega ning vana maantee poolt piirab kompleksi kõrge maakivimüür).

Luunja kandist on pärit tunnustatud maadleja, seitsmekordne maailma- ja viiekordne Euroopa meister Jaan Jaago, 'Estonia' kontsertklaveri looja Ernst Hiis, viulikulastnik Julius-Eduard Sõrmus, maalikunstnikud Johannes Saal ja Albert Kesner; aastatel 1901-1903 töötas Luunja koolis õpetajana Villem Buk.

*Kaagvere* mõisast räägitakse ürikutes alates 1544. aastast. Kaagveres on peamiseks vaatamisväärsuseks vana mõisahoone koos abihoonete (19. sajandil ehitatud mõisateenijate maja, ringikujuline õllekoda, valitsejamaja, aednikumaja ja kuivati), keskmise liigirikkuse ja hooldatusega pargi ning alleega.. Säilinud on ka mõisa piirdemüürid.

Luutsna jõe suudmest Vana-Kastre küla lähedal on *Vana-Kastre linnuse* vähesed jäänused. Linnusest annab märku kõrgete puudega kungas, nn. Tollimägi. Mäge on peetud ka muinaseestlaste linnuseks. Pärast kaotust Peipsi Jäälahingus 1242 ning venelaste sõjaretke Tartu alla 1262. aastal hakkas Tartu piiskop rajama Emajõe äärde linnast allapoole tugipunkte. Seni kaitses ainsana juurdepääsu Tartule Muuge (Kärkna) klooster Amme jõe suudmes linnast ülesvoolu. Uued kindlustused pidid takistama vaenlase ootamatut kallaletungi Tartule ka Peipsi suunast. Tollimäge kõrgendati ning ehitati sellele puust tornlinnas, mida ürikuis esimest korda 1342. aastal nimetatakse. Linnus hävitati 1656 taganevate rootslaste poolt. Praegu võib Tollimäel näha vaevuaimatavaid rohukamara ning põõsastega kaetud varemeid ja vallikraave. Mäe jalamil muistsel asulakohal kasvab dekoratiivse võraga jalakas, mida peetakse ohvripuuks.

*Mäksa* külas on ürikuis 1555. aastast mainitud Mäksa mõis. Säilinud on härrastemaja ja park. Mõisa peahoone on võrdlemisi vähe ümber ehitatud: selle vanem osa pärineb 18. sajandist, saaliosa 19. sajandist. Esimene 18. sajandil rajatud terrasside ja tiikidega iluaed järgis looduslikku reljeefi, tänapäeval meenutavad parki vaid seda piiranud pärnaalleede vähesed fragmendid. Küla lähedale jääb mõisa kunagise omaniku Nikolai von Esseini hauakabel. Otse küla külje all asub mattunud orus Agali järv, mis kunagi olnud vaid väike allikas ja järveks kasvanud karjuste palvel. Emajõe ääres on

mitmeid II maailmasõja aegseid lahingupaiku, üks neist Mäksa mõisa lähedal, mille mälestamiseks oli mõisapargis ka kunagi monument.

**Kastres** on üks vanemaid Emajõe-äärsetest küladest, mis tekkis juba 13. sajandil piiskopimõisana. Emajõe ja härrastemaja vahel asunud algsest terrassidega mõisapargist on alles vaid jupike vanast pärnaalleest. Nüüdne vabakujuline park on rajatud 19. sajandi lõpus. Pargis asub nn vene maaklassitsistlikus stiilis mansardkorrusega mõisa peahoone, milles praegu asub vanurite hooldekodu.

Sõjas hävinud Vana-Kastre linnuse asemel tekkis uus, **Uue-Kastre linnus**, mis rajati pea kaks korda Tartust kaugemale kui eelmine. 1784. aastal rajati samale kohale Kantsi kõrts, mis teenindas sajandi jooksul puu- ja kalalotjade ajajaid ning suviti heinalisi. Praeguseks on ka kõrtsihoone hävinenud ning selle asemele on ehitatud tulevase Emajõe Suursoo kaitseala administratsiooni keskusehoone.

**Kavastu** küla moodustati administratiivselt 1977. aastal, kui mõisa juurde tekkinud küla (rahvapäraselt Mõisaküla) ja ida poole jääv Alevi küla liideti. Kavastu mõisa kohta on teateid aastast 1544 Härrastemaja ja ümbritsevad hooned purustati suurtükitulega 1944. aasta septembris, kui Kavastu st sai II maailmasõja lahingute tallermaa. Lahinguid meenutab mälestuskivi. Säilinud on 19. sajandist pärit mõisa ait, tall, osa mõisa piirdeaiast ja paari hektari suurune 19. sajandil rajatud mõisapark, mille juurde kuulub ka ligi 2 km pikkune Tartu suunas kulgev pärnaallee.

Kavastu kohal viib üle jõe parv. Lina ja piima tootjate meeleheaks pandi 100 aastat tagasi, 1899. aasta suvel käima Kavastu parv, mis lihtsustas märgatavalt ümbruskonna eluolu.

Kavastu lähikonnast leiame kolm suurt Kalevipoja-lugudega seotud rändrahnud. Üks neist on endise mõisarehe juures, teine – Kohtukivi – Koosa maantee ääres, kolmas – Suurkivi – Tartu poole jäävas Kikaste külas. Kohtuivi on seotud ka muistenditega.

Kavastust 3 km päriveroolu asub jõe vastaskaldale jääva endise Kastre mõisa kohal Põhjasõja-aegne lahingupaik. Põhjasõja algul tegutses Tartus baseeruv Rootsi flotill aktiivselt Peipsil, takistades Vene transporti Pihkva-Vasknarva-Narva liinil ja rüüstates idaranda. Ühes lahingus, mõistes paratamatut kaotust, heitis flotilli ülem tõrviku laeva püssirohukambrisse ja uputas oma lipulaeva 'Caroluse'. Selle jäänsued lebavad praegugi Emajõe parema kalda ääres põhjamudas.

**Sääsekõrvalt** on pärit rahvusvaheliselt tunnustatud maadleja J. Jaago. Tema sünnikohas on avatud bareljeefiga mälestuskivi.

**Sirgu** külas elas 1920. aastatel H. Visnapuu. Loodusobjektidest pakuvad huvi Kaspre pärnad.

Alale või selle vahetusse lähedusse jäävad järgmised muinsuskaitsealused objektid:

Uue-Kastre linnuse territoorium vallikraaviga, 14-17.saj.	Kavastu küla
Kavastu mõisa ait, 19.saj.	Kavastu küla
Kavastu mõisa tall, 19.saj.	Kavastu küla
Kavastu mõisa park, 19.saj.	Kavastu küla
Kavastu mõisa piirdemüür, 19.saj.	Kavastu küla
Asulakoht	Kavastu küla
Asulakoht	Kavastu küla
Kalmistu	Kavastu küla
Luunja mõisa park, 19.saj.	Luunja alevik

Luunja mõisa alleed, 19.saj.	Luunja alevik
Luunja mõisa pargi ja aia piirdemüürid, 19.saj.	Luunja alevik
Luunja mõisa viinaköök, 19.saj.	Luunja alevik
Luunja mõisa sepikoda, 19.saj.	Luunja alevik
Luunja mõisa aednikumaja, 19.saj.	Luunja alevik
Luunja mõisa karjalautade kompleks, 19.saj.	Luunja alevik
Luunja mõisa moonakatemaja, 19-20.saj.	Luunja alevik
Kalmistu	Sirgu küla
Asulakoht	Sääsekõrva küla
Asulakoht	Sääsekõrva küla
Kalmistu	Sääsekõrva
Mäksa mõisa v.Essenite hauakabel, 19.saj.	Mäksa küla
Asulakoht	Mäksa küla
Asulakoht	Mäksa küla
Kalmistu	Mäksa küla
Vana-Kastre linnuse territoorium, 13-16.saj.	Vana-Kastre küla
Kaagvere mõisa teenijatemaja, 19.saj.	Kaagvere küla
Kaagvere mõisa õllekoda, 19.saj.	Kaagvere küla
Kaagvere mõisa valitsejamaja, 19.saj.	Kaagvere küla
Kaagvere mõisa kasvuhoone, 19.-20.saj.	Kaagvere küla
Kaagvere mõisa piirdemüürid, 19.-20.saj.'	Kaagvere küla
Kaagvere mõisa aednikumaja, 19.saj.	Kaagvere küla
Kaagvere mõisa kelder, 19.saj.	Kaagvere küla
Kaagvere mõisa kuivati, 19.saj.	Kaagvere küla
Kaagvere mõisa park, 19.saj.	Kaagvere küla
Moisaase	Kaagvere küla
Kalmistu	Kaarlimõisa küla
Asulakoht	Kastre küla
Kalmistu ja hiiekoht "Pähnimägi"	Kastre küla
Kiviaja asulakoht "Akali"	Kastre küla
Kiviaja asulakoht "Kullamägi"	Kastre küla
Laevavrakk "Carolus"	Kastre küla
Kabeliase "Kabelikurm"	Veskimäe küla
Kalmistu	Võõpste küla

Alale või selle vahetusse lähedusse jäävad järgmised looduskaitsealused objektid:

Kavastu Kohtukivi
Luunja Suurkivi
Kavastu pargi puiestee
Emajõe-Suursoo looduskaitseala
Kastre park
Luunja park ja allee
Mäksa park
Kaagvere park

**Ala väärtused ja hinnang 3 palli skaalas:**

**Kultuurilis-ajalooline** (3 palli): mõisad, linnused, laeva “Carolus” säilmed, parv, muistsed asulakohad, lahingupaigad;

**Esteetiline** (3 palli): suurepärased vaated Emajõe kallastelt ja mõlemal kaldal kulgevatelt teedelt, ümbritsev põllumajandusmaastik ja hooldatud mõisapargid;

**Looduslik** (3 palli): Emajõgi, pargid, kaitsealused objektid;

**Identiteet** (2 palli): mõisad ja mõisapargid, Emajõgi, põlispõllud;

**Rekreatiivne ja turismipotentsiaal** (3 palli): mõisad, linnused, veeliiklusvõimalus ja randumiskohtade olemasolu, kalapüügi harrastamise ja loodusandide korjevõimaluste rohkus.

### M5 Kardla-Vorbuse

**Ala klass:** II

**Ala tüüp:** 25678

**Ala pindala ha:** 2543

**Ala asukoht:** Tähtvere vald, Tartu linn

**Ala tähtsus:** maakondlik

**Ala kirjeldus:**

Maastiku peamiseks väärtuseks on maaliline külavahetee vahelduval maastikul, millelt avanevad vaated Emajõe luhtadele, endistele kolhoosiasulatele ja taludele ning maastikumustri vaheldumine.

**Kardla** on esmakordselt mainitud mõisana 1544. aastal. Küla põhjaosas on I aastatuhande esimese poole kivikalme, mida hinnatakse Tartumaa keskmise rauaaja leidude poolest rikkamaiks Eestis. Maa-ala põllustamisel leiti siit rohkelt aardeid.

**Vorbuse** ümbruskonna maad kuulusid enne Liivi sõda Kärkna kloostri. Esimesed teated külast on hilisemad (1582). 20. sajandi alguses tegutses Vorbusel mõisa juures tellisetehas.

**Tähtvere** mõisast on kirjalikke andmeid alatas 1515. Mõis asus Tartu külje all, praegu on endised mõisahooned linna piires Kreutzwaldi tänava ääres.

Dendropark on tuntud oma liigirikkuse poolest ning on linnarahva seas populaarne sportimiskohana. Alasee jäävad ka Emajõeäärsed pappialleed ja kaldakindlustused ning nn. Konnatiigid.

**Aruküla** alevikus on liivavõtmise tagajärjel aegade jooksul tekkinud 10-hektarise maa-ala enda alla võttev Aruküla koobastik. Rahvajuttude järgi olevat maa-alused käigud ühenduses nii Kärkna kloostri kui Raadi mõisaga. Aruküla koopaid on peetud ka muistseteks pelgupaikadeks. Kohati on käigud kokku vajunud ning omapead liikumine on eluohtlik. Juurdepääsetavad osad moodustavad rohkete sammastega labürinte. Koopad said maailmakuulsaks 19. sajandil, kui Tartu ülikooli professorid H. Asmuss ja C. Grewingk kaevasid siit välja kuni 400 miljonit aastat vanade devoni ajastu rüükalad. Koopad on nahkhiirte talvituspaik.

Ammustel aegadel armastanud tartlased Emajõe peal paadiga sõita. Sõutud ikka vastuvoolu, kas siis **Jänese** silla ja endise kõrtsi varemeteni, kus olid paslikud paigad

lõkke süütamiseks ja pikniku pidamiseks või tiirutati niisama linnavahelisel jõelõigul. Suviti vedasid suuremate mootorpaatide omanikud pühapäeviti usinalt rahvast piki jõge grüünesse, ikka vastuvoolu, kas Kvissentali või Jänesele. Pühapäevadel olid need paigad õige rahva- ja kärarikkad. Praegu on piki jõge Jänese kõrtsini populaarne Jänese matkarada.

Alale või selle vahetusse lähedusse jäävad järgmised muinsuskaitsealused objektid:

Asulakoht (13015)	Vorbuse küla	Asulakoht (13008)	Kardla küla
Kalmistu"Kabelimägi" (13016)	Vorbuse küla	Kivikalme (13009)	Kardla küla

Alale või selle vahetusse lähedusse jäävad järgmised looduskaitsealused objektid:

Aruküla koopad
Kalmistu paljand

### Ala väärtused ja hinnang 3 palli skaalas:

**Kultuurilis-ajalooline** (2 palli): mõisad, suhteliselt hästi säilinud talumaastik, Jänese kõrtsi varemed ja silla asukoht, dendropark, muistsed asulakohad;

**Esteetiline** (3 palli): vaated avatud hästi hooldatud, põllumajandusmaastikule ja jõeorule;

**Looduslik** (2 palli): jõgi, jõelammid ja luhad, dendropark, nn. Konnatiigid, Aruküla koopad, Emajõeäärsed paplialleed, paljandid;

**Identiteet** (2 palli): Tartu linna lähipuhkeala, Emajõgi ja dendropark, Jänese matkarada;

**Rekreatiivne ja turismipotentsiaal** (2 palli): Jänese matkarada, võimalikud jõematkad.

### K1 Välgi

**Ala klass:** P

**Ala tüüp:** 23

**Ala pindala ha:** 1261

**Ala asukoht:** Vara vald

**Ala tähtsus:** kohalik

### **Ala kirjeldus:**

Välgi küla on suhteliselt hästi säilinud maastikustruktuuriga, mis paraku hakkab võsastumise ja põllumajandusliku tegevuse vähenemise tõttu kaduma. Küla asub metsade ja laantega ümbritsetud kupliliselt alal. Ühel Välgi küla kuplitest asub Püha Aleksander Nevski kirik, mis pärineb veel aegadest kui külas elas arvukalt vene õigeusu järgijaid. Kirikut ümbritsev surnuaed on reljeefne ning väga hästi hooldatud. Vanadest aegadest pärinevad veel mitmed maa-alused kalmistud ning muistne

asulakoht II aastatuhande esimesest poolest. Välgil kunagine kõrts oli sünnikohaks Vanemuise teatritegelasele A. Wierale.

Alale või selle vahetusse lähedusse jäävad järgmised muinsuskaitsealused objektid:

Välgil kirikuaed	Välgil küla
Välgil õigeusu kirik, 19.saj.	Välgil küla
Asulakoht	Välgil küla
Kalmistu	Välgil küla
Kalmistu "Kabelimägi"	Välgil küla
Kalmistu "Külmanõmme"	Särgla küla

Alale või selle vahetusse lähedusse jäävad järgmised looduskaitsealused objektid:

Kääpa looduskaitseala
Luigemetsa looduskaitseala

### **Ala väärtused ja hinnang 3 palli skaalas:**

**Kultuurilis-ajalooline** (2 palli): suhteliselt hästi säilinud maastikustruktuur, kirik;

**Esteetiline** (3 palli): vaated inimtegevusest vähemõjutatud, vahelduvailmelisele reljeefsele loodusmaastikule;

**Looduslik** (2 palli): metsatukkadega vahelduv kuppelmaastik, kaitsealad;

**Identiteet** (3 palli): eraldatus ja säilinud elulaad;

**Rekreatiivne ja turismipotentsiaal** (2 palli): kirik, võimalik maa- ja loodusturism, saagirikas ulatuslik riigimets.

## K2 Rahinge-Ilmatsalu

**Ala klass:** I

**Ala tüüp:** 257

**Ala pindala ha:** 2684

**Ala asukoht:** Tähtvere vald

**Ala tähtsus:** kohalik

### **Ala kirjeldus:**

Kaunite vaadetega Nõukogudeaegne põllumajandusmaastik. Ala maad on kõik kuivendatud ja sellega maasiku ilmet palju muudetud kuid reljeef on huvitav.

**Rahinge** on väike ja hooldatud küla, mis tuleb teistest esile üldises maastiku nõukogude-aegses rüüs, esimest korda 1582. aastal ürikutes mainitud Rahinge on aastail 1960-1970 ehitatud maa-asula. Rahinge küla kujunes välja endise Tartu näidissovhoosi osakonna keskusena ning keskseim rajatis ongi suurfarmi hoonetekompleks. Näidissovhoosi enda keskus asus Ilmatsalus. Silmapaistev on ka Rahinge paisjärv.



**Ilmatsalu** oli pikka aega Eesti Loomakasvatuse ja Veterinaaria Teadusliku Uurimise Instituudi katsebaasi Tartu näidissovhoosi keskus. Ilmatsalu mõisa on esimest korda mainitud 1542. Endise tellisetehase karjääridesse rajati Ilmatsalu jõe läbivooluga paisjärv ja kalakasvatustiigid. Ilmatsalu pargis asub II maailmasõjas langenute ühishaud. Keskusest veidi lõunas on maa-alune kalmistu. Ilmatsalu Kurvitsa renditalus (hoone on hävinud) möödusid luuletaja Karl Eduard Söödi lapsepõlv ja noorusaeg.

Alale või selle vahetusse lähedusse jäävad järgmised muinsuskaitsealused objektid:

II maailmasõjas hukkunute ühishaud	Ilmatsalu alevik, Ilmatsalu park
Kalmistu "Kabelimägi"	Rahinge küla
Asulakoht	Tüki küla
Kalmistu	Tüki küla

Alale või selle vahetusse lähedusse jäävad järgmised looduskaitsealused objektid:

Ilmatsalu park
----------------

### **Ala väärtused ja hinnang 3 palli skaalas:**

**Kultuurilis-ajalooline** (2 palli): Nõukogudeaegne hästi kavandatud ja hooldatud suurtootmislik põllumajandus-maastik, paisjärved, mõis, sovhoos, muistne kalmistu;

**Esteetiline väärtus** (3 palli): vaated hooldatud maastikule;

**Looduslik** (1 palli): paisjärved, Ilmatsalu park;

**Identiteet** (2 palli): hooldatud põllumajandusmaastik, kalatiigid, tehtud mahukad maastikukujundustööd;

**Rekreatiivne ja turismipotentsiaal** (1 palli): mõis, tehisveekogud ja nende kaldad.

### **K3 Pööritsa-Kulli**

**Ala klass:** II

**Ala tüüp:** 2

**Ala pindala ha:** 1784

**Ala asukoht:** Konguta ja Rannu vald

**Ala tähtsus:** kohalik

#### **Ala kirjeldus:**

Külale on iseloomulik traditsiooniline kultuurmaastik, mida täiendab vana mõisahoone ja pikk puudeallee. Teedelt avanevad vaated kaugele üle tasase põllumaa.

Alale või selle vahetusse lähedusse jäävad järgmised looduskaitsealused objektid:

Konguta pärnad
----------------

Konguta looduskaitseala
Erumäe metsapark

**Ala väärtused ja hinnang 3 palli skaalas:****Kultuurilis-ajalooline** (2 palli): traditsiooniline talumaastik;**Esteetiline** (3 palli): vaated traditsioonilisele talumaastikule;**Looduslik** (2 palli): kaitsealad ja objektid;**Identiteet** (2 palli): traditsiooniline kultuurmaastik, mõis, segamatu maaelu;**Rekreatiivne ja turismipotentsiaal** (1 palli): võimalik maaturism.**K4 Lapetukme-Koruste****Ala klass:** I**Ala tüüp:** 2**Ala pindala ha:** 1413**Ala asukoht:** Rõngu vald**Ala tähtsus:** kohalik**Ala kirjeldus:**

Suhteliselt hästi säilinud maastikustruktuur. Kaunid vaated hooldatud põllumajandusmaastikule, küladele ning talumaastikule, maastikku ilmestavad väikesed orud.

**Koruste** küla on selle kandi vanemaid, mainitud juba 13. sajandil. Iidest asustusest annavad tunnistust mitmed kalmed ning põllutöödel ilmsiks tulnud peitleiud. Küla lõunaserval oli Ernst Enno noorusmaa. Juka talus veetis oma viimased eluaastad helilooja Aleksander Läte. Talu lähedal on ka Tondikivi, mis on seotud mitmete muistenditega. Hästi on säilinud ka vallakoolihoone, mis ehitati 1900 aasta paiku.

**Lapetukme** on samuti üks vanemaid külasid siinkandis (aastast 1418), kuid tänapäeval tundmatu, kuna harjutud kogu ümbruskonda kutsuma Valgutaks.

Alale või selle vahetusse lähedusse jäävad järgmised muinsuskaitsealused objektid:

Paaslangi vesiveski hoone veskitammiga, 19-20.saj.	Lapetukme küla
Kalmistu	Koruste küla
Kalmistu "Kalmemägi"	Koruste küla
Kalmistu "Pangamäed"	Koruste küla
Kivikalme	Koruste küla
Koruste külakooli hoone, 19.saj.	Koruste küla

Alale või selle vahetusse lähedusse jäävad järgmised looduskaitsealused objektid:

Tondikivi
Juka tamm

Oru tamm

**Ala väärtused ja hinnang 3 palli skaalas:**

**Kultuurilis-ajalooline** (2 palli): suhteliselt hästi säilinud maastikustruktuur, vanad külad, muistsed kalmed;

**Esteetiline** (3 palli): vaated huvitava reljeefiga hästi säilinud talumaastikul;

**Looduslikud** (2 palli): jõed ja jõeorud, ümbritsevad metsad, kaitsealused objektid;

**Identiteet** (2 palli): vanad asustusala, ilmekas küla- ja talumaastik;

**Rekreatiivne ja turismipotentsiaal** (2 palli): võimalik talu- ja maaturism

**K5 Tatra org ja Kambja**

**Ala klass:** II

**Ala tüüp:** 135678

**Ala pindala ha:** 884

**Ala asukoht:** Kambja vald

**Ala tähtsus:** kohalik

**Ala kirjeldus:**

*Tatra ürgorg* on üks suuremaid ja kaunimaid Tartumaal. Tatra oja. Tartu-Võru maanteelt avanevad piki ürgorgu ja oru pervelt suurepäraseks vaated. Tatra vana vesiveski juures tegutsenud eelmise sajandi alguses kohalike varude baasil tellisetehas. Oru nõlval maantee ääres seisab vana rootsiaegne kivirist, mis seotud mitmete lõbusate tudengilauludega. Oru lõunaveerul Tampa Toomemäel vanade kaskede all on kivikalme, mõnesaja meetri kaugusel põlluserval Kurisaare metsatukas teine. Mõlemad kuuluvad I aastatuhande I poolde. Otepää tee otsast Kambja poole põllul on puudetukk, kuhu olla rootsi sõdalased maetud. Rahvas kutsus seda paika Kivijumalaks, kuna kalmud olla kaetud kividega.

*Kambja* alevikku kutsutakse kohapeal ka Väike-Kambjaks ja Kirikukülaks. Ürikutesse ilmus Kambja kihelkond 1471. aastal. Tänu kirikule jäi Kambja kihelkonnakeskuseks ning siin kujunes kirikuküla juba 19. sajandil. Praegu on Kambja alevik kaasaegne maa-asula. Ümber ehitatuna on säilinud Väike-Kambja mõisa peahoone kuhu on end mahutanud vallavalitsus. Kambja sümboliks on kauni järve kaldal kõrguv Püha Martini kirik. Ajalooallikad mainivad Kambja kirikut esimest korda 1330. aastal. 1471. aastal oli siin puukirik; arheoloogilistel kaevamistel on avastatud varasema hoone altari ja käärkambri müüri jäänused. Kirikut on põletatud ja rüüstatud korduvalt, nii Liivi kui Põhjasõjas. 1720. aastal ehitati kirik üles, seekord kivist. 1944. aasta lahingutes pommitati kirik puruks ning mitukümmend aastat turritasid taeva poole selle Lõuna-Eesti suurima kultusehoone varemed. Praeguseks on kirik taastatud. Kirikuaias on B. G. Forseliuse, Ignatsi Jaagu, Albrecht Sutori, Andreas Vi(e)rginiuse ja Albert Vi(e)rginiuse sümboolsed hauakivid ning Rootsi kroonprints Gustav Adolphi poolt 1932. aastal istutatud tamm Tartu ülikooli 300. juubeli auks.

Kambja kalmistu jääb alevikust poole kilomeetri kaugusele. 23. juulil 1989 taasavati Surnuaia peavärava lähedal Vabadussõjas langenute monument. Kindlasti pakub kalmistu külastajaile huvi ka ühe Põhjasõja-aegse Rootsi väejuhataja hauamonument. Väepealik olevat sinna maetud koos hobusega.

Kambja on alati olnud kultuurilembene. Kambjat võib lugeda Eesti koorilauluhälliks, seda tänu pastor Albrecht Sutori siin algatatud vennastekoguduse liikumisele. Nimelt oli vennastekoguduse palvetundides usutunde väljendajana tähtsal kohal laulmine. 19. sajandi viimasel kümnendil andsid Kambjas kontserte Miina Härma (Hermann), Aleksander Läte, Aino Tamm, Ludwig Juht, Tartu Üliõpilaste Seltsi laulukoor, sageli toimusid kontserdid kirikus. Kambja on ka vanimaid Eesti hariduskeskusi. Kirikuõpetaja Andreas Vi(e)rginiuse eestvõttel asutati siin esimesi talurahvakoole Eestis. 40 aastat töötas seal köstri ja koolmeistrina Kavandust pärit Ignatsi Jaak.

Kambja keskuses asuvad ka endise mõisa park järvega ja tee ääres Kambja pedajas.

Alale või selle vahetusse lähedusse jäävad järgmised muinsuskaitsealused objektid:

Kambja kalmistu	Kambja alevik
Kambja kirikuaed	Kambja alevik
Mart Miti (1833-1912) haud	Kambja kalmistu
Kambja kirik, 14-19.saj.	Kambja alevik
Asulakoht	Kambja alevik
Vabadussõja mälestussammas	Kambja alevik
Asulakoht	Pühi küla
Kivikalme "Prigi Kalmemägi"	Pühi küla
Kivikalme	Tatra küla
Kivikalme	Tatra küla

Alale või selle vahetusse lähedusse jäävad järgmised looduskaitsealused objektid:

Kambja määnd
--------------

### Ala väärtused ja hinnang 3 palli skaalas:

**Kultuurilis-ajalooline** (3 palli): kirik, mõis, kalmistu, kultuurilugu, muistsed kalmed;

**Esteetiline** (3 palli): vaated üle ja piki orgu ning ümbritsevale maastikule;

**Looduslik** (2 palli): org, jõgi, Kambja park, pedajas;

**Identiteet** (3 palli): Kambja kui Eesti koorilauluhäll, kaunis maastik ürgoruga, "kohavaim";

**Rekreatiivne ja turismipotentsiaal** (2 palli): Kambja ajaloolised ja kultuuriloolised paigad.

### K6 Ülenurme

**Ala klass:** II

**Ala tüüp:** 12678

**Ala pindala ha:** 2065

**Ala asukoht:** Ülenurme ja Haaslava vald

**Ala tähtsus:** kohalik

**Ala kirjeldus:**

Ülenurme on 17. sajandi esimesel poolel mõisana alguse saanud alevik. Silma rõõmustab park, mis rajati 19. sajandi teisel poolel koos uue historistlikus stiilis mõisa härrastemajaga. Pargi teljeks on Tartu-Ülenurme maanteelt algav pärnaallee. Pargi kõrval on säilinud mõisa majandushooned. 1968. aastal loodi siia Eesti Põllumajandusmuuseum. Muuseumi käsutuses on endised Ülenurme mõisa majandushooned (hobusetall, puutöökoda, sepikoda, ait, tõllakuur, valitsejamaja ja laut). Muuseumi rikkalikus esemetekogus väljendub enne meid elanud inimeste töö igapäevase leiva saamiseks. Näitused kajastavad teraviljakasvatust, linaharimist, linnu- ja loomakasvatust ning aiandust ja mesindust läbi aastasade. Tõllakuuris on vaadata endisaegsed veo- ja sõiduvahendid (vankrid, reed, kaarikud), näituseväljakul põllumajandusmasinad. Näha on ka Saaremaa puktuulik. Muuseum loodi ühiskondlikel alustel Eesti Põllumajanduse Akadeemia juurde 1968. aastal, kuid külastajaile avati 13 aastat hiljem. Siia tulevad pruutpaarid võetakse vastu vanu kombeid järgides.

Ülenurmelt avaneb kena vaade Aardla orundile ja järvele. Kaugusest paistavad Vooremägi ja Kambja mäed.

Aardla orundis oleva poldri ajalugu läheb tagasi juba 80 aastat, mil kohalikud suutsid järve pisut alandada, et luhalt heina teha ja turvast lõigata. Igipõlist unistust hakati planeerima 1968. aastal. Eesti kalleimasse ja suurimasse poldersüsteemi kuulub 14 objekti. Poldriala on olnud vanimaid asustuspiirkondi Tartu ümbruses. Esimesed vanema rauaaja asustuse leiud räägivad inimtegevusest 1500 aastat tagasi.

Alale või selle vahetusse lähedusse jäävad järgmised muinsuskaitsealused objektid:

Taari talu kalmistu	Aardla küla
Kalmistu "Papa kabel"	Aardla küla

Alale või selle vahetusse lähedusse jäävad järgmised looduskaitsealused objektid:

Aardla järve kaitseala
Ropka-Ihaste maastikukaitseala
Ülenurme park

**Ala väärtused ja hinnang 3 palli skaalas:**

**Kultuurilis-ajalooline** (3 palli): Ülenurme mõisa, põllumajandus-muuseum, Aardla polder;

**Esteetiline** (3 palli): hooldatud asula, vaated üle Aardla oru;

**Looduslik** (2 palli): Ülenurme park, aardla org jõe ja järvega, kaitsealad;

**Identiteet** (2 palli): põllumajandusmuuseum, kõrgelt väärtustatud linnalähedane elupaik;

**Rekreatiivne ja turismipotentsiaal** (2 palli): põllumajandusmuuseumi tegevuse ja lennundusega seonduv.

### K7 Kurepalu-Vooremäe

**Ala klass:** I

**Ala tüüp:** 135

**Ala pindala ha:** 2932

**Ala asukoht:** Haaslava vald

**Ala tähtsus:** kohalik

**Ala kirjeldus:**

Hooldatud põllumajandusmaastiku ja kaunite vaadetega maastik.

**Kurepalu** küla tekkis 19. sajandil popsikülana, hiljem aga kujunes kõrgem männimetsaga kaetud ala kohalikuks keskuseks, eelkõige populaarseks suvituskohaks. Asula paikneb Mõra oja kaldal, mille alamjooks on paisutatud järveks. Kurepalus on oma lapsepõlve mööda saatnud proosakirjanik L. Kibuvits. Kurepalus on töötanud taimegeograaf N. Kuznetsov.

**Mõra** küla on vana ahelküla, mis paikneb jõe ja praeguse paisjärve kaldal. Vooremäe lähedalt läbivoolavas sügavas järsuveerulises orus on mitmel pool näha liivakivipaljandeid. Ilusamad kohad on Sillaotsal Haage veski juures ja Haaslaval.

**Roiu** aleviku ajaloost on teada, et 17. sajandi esimesel poolel olid siin vesiveski ja Kriimani mõisa karjamõis. Praegu on alevikul Nõukogudeaegne ilme. Läheduses asub maa-alune kalmistu 13.-17. sajandist.

**Vooremägi** on mandrijää servamoodustisena tekkinud rahutu reljeefiga kuhjastik, mis ümbritseval lavamaal kaugele paistab. Vooremäe edela- ja kirdenõlval asuvaid Raudlätte allikaid peetakse muistseteks ohvriallikateks, mis on seotud muistenditega jaaniööl puhkevast sõnajalaõiest. Mäe kohta on teisigi muistendeid. Mäe jalamil on suur liivakarjäär. Ilusamad vaated Vooremäelt avanevad kagu suunas, kuhu jäävad vahelduva reljeefiga alal okasmetsaga kaetud Möldripalu mäed. Talviti on Vooremägi olnud populaarne suusatajate väljasõidukoht, muul ajal kasutatakse mäge aktiivselt jooksmiseks ja jalgrattaga sõitmiseks.

**Uniküla** tekkis 14. sajandil Haaslava mõisa jagamise teel. Lähedale jääb Kalevipoja künnivagu, mida ka Vanapagana künnivaoks on nimetatud. Kalevipoeg tahtnud siia jõge künda aga ader läinud katki ja nii jäänud järele ebahütlase laiuse ja sügavusega vagu. Lähedal paiknevad ka mitu kalmet, Kloostriase (maa-alune kalmistu 15.-18. sajandist) ning Kirikumägi samast ajast. Aadami tee ääres on I aastatuhandest pärit kivikalme.

Alale või selle vahetusse lähedusse jäävad järgmised muinsuskaitsealused objektid:

Kalmistu "Kabelimägi"	Igevere küla
Asulakoht	Roiu alevik
Kalmistu	Roiu alevik
Kalmistu "Kirikumägi"	Uniküla küla

Kalmistu "Kloostriase"	Uniküla küla
Kivikalme "Kivistik"	Uniküla küla

Alale või selle vahetusse lähedusse jäävad järgmised looduskaitsealused objektid:

Uniküla maastikukaitseala (Perspektiivne kaitseala)
Age oru maastikukaitseala (Perspektiivne kaitseala)

### **Ala väärtused ja hinnang 3 palli skaalas:**

**Kultuurilis-ajalooline** (2 palli): vanad külad, mõisad, veskid, muistendid;

**Esteetiline** (3 palli): vaated hooldatud ja reljeefsel põllumajandusmaastikul;

**Looduslik** (2 palli): Vooremägi, Mõra jõgi, perspektiivsed kaitsealad;

**Identiteet** (2 palli): muistendid Vooremäest ja Mõra järvest;

**Rekreatiivne ja turismipotentsiaal** (3 palli): populaarne rahvaspordikoht Vooremägi, Kurepalu järv.

### K8 Järvelja

**Ala klass:** I

**Ala tüüp:** 458

**Ala pindala ha:** 268

**Ala asukoht:** Meeksi vald

**Ala tähtsus:** kohalik

#### **Ala kirjeldus:**

Praegune EPMÜ Järvelja Õppe- ja Katsemetskond loodi 1921. aastal Tartu Ülikooli õppemetskonnana, kus korraldati metsandusüliõpilaste praktikat ja õppejõudude teadustööd. Kaugemaks eelkäijaks võib pidada enam kui sajand tagasi 1912. aastal Kastre mõisa poolt ehitatud jahilossi. 1839. aastal Rückeri poolt välja antud Liivimaa kaardil kujutati siin üksnes talu. Siinsele metsamelioratsioonile pani aluse N. v. Essen, kelle initsiatiivil ja kulul rajati metsateed ja parvetuskanalid. Põlismetsade keskele on rajatud olme-, majandus- ja eluhooned ning õppehooned. Taimeaiale ja arboretumile lisaks rajati 1968. aastal Agali arboretum. Ulatuslikud metsa- ja soomassiivid on mitmekülgne praktikabaas metsanduse eriala tudengeile. Dendropargis kasvab üle 300 võõrpuuliigi.

Õppemetskonna asukoha valikul arvestati looduslike tingimustega, eelkõige sealsete väga mitmekesiste puistutega. Järvelja on kuulus oma vaheldusrikaste ja mitmekesiste puistute poolest. Raskete transpordiolude tõttu oli neis metsades raiete maht olnud varem märgatavalt väiksem kui paljudes teistes metskondades. Puistud olid suhteliselt hästi säilinud, esines rohkelt küpset ning üleseisnud metsa. Need asjaolud muutsid Järvelja metsad sobivaks õppe- ja uurimisbaasiks. Järvelja metsades esineb suhteliselt väikesel pindalal valdav enamik eesti metsakasvukohatüüpe alates kidurast rabamännikust lõpetades kõrgeboniteedilise

salukaasikuga. Puuduvad lood ning nõmmemännikud. Hinnalisemad puistud jäävad keskusesse Selgjärve äärde. Siin on võimsad männipuistud, kus kuni 200-aastaste puude kõrgus ulatub üle 40 meetri. Madalad pole ka kuusikud - rekordpuu kõrguseks on mõõdetud 45 meetrit. Aegade jooksul on Järvelja metsadesse istutatud palju võõrpuuliike, siia on istutatud väikeste puistutena üle 60 võõrpuuliigi.

Looduskaitsekvartal on Eesti vanim botaanilis-zooloogiline kaitseala (loodi 1923), mis annab külastajale hea ettekujutuse kunagistest põlismetsadest – saame näha, milline on mets, kui tema arengut ei sega inimene: põlispuude tüved on sammaldunud, okstelt ripub samblikku, mahakukkunud puud on samblavaibaga kattunud ning kõdunevad. Võimaluse heita pilku sellesse puutumatusse puude ilma annab piki kvartali serva kulgev matkarada. Kvartali kagunurgas on sümboolseks valvuriks Raudhunt. Kvartali lähedal tee ääres kasvab Kuninga mänd mille vanuseks arvatakse 340 aastat.

Alale või selle vahetusse lähedusse jäävad järgmised looduskaitsealused objektid:

Järvelja looduskaitseala
Kuningamänd

### **Ala väärtused ja hinnang 3 palli skaalas:**

**Kultuurilis-ajalooline** (3 palli): Eesti metsanduse ajalugu;

**Esteetiline** (2 palli): metsade ja metsanduse “kollektsioon”;

**Looduslik** (3 palli): mitmekesised metsad, Järvelja looduskaitseala;

**Identiteet** (2 palli): teaduslikku huvi pakkuvad puistud, looduskaitsekvartal, ürgsus;

**Rekreatiivne ja turismipotentsiaal** (2 palli): Eesti metsanduse ajalugu.

### K9 Mehikoorma

**Ala klass:** II

**Ala tüüp:** 1568

**Ala pindala ha:** 59

**Ala asukoht:** Meeksi vald

**Ala tähtsus:** kohalik

#### **Ala kirjeldus:**

Mehikoorma on vallakeskus ja Peipsi-äärsetest asulatest üks vanimaid. Esimest korda on Mehikoormat mainitud seoses Jäälahinguga (1242) mil toimus võitlus ordurüütlite ja Vene vägede vahel. Kolme sajandi eest oli Mehikoorma ka kihelkonnakeskuseks. Huvitavateks objektideks on õigeusu kirik (ehitatud 1934) ning kalmistu (rajatud 1770). Mehikoormas paikneb 15. meetri kõrgune tuletorn (ehitatud 1938), mis on Peipsi-äärsetest tuletornidest suurim. Tuletornist avaneb huvitav vaade külale, madalale liivasele rannikule, sillerdavale veepinnale ning 2 km kaugusele Venemaa rannale ja Pnevõ (Haniva) küla majadele. Kalmistul on II maailmasõjas langenute



ühishaud. Külas elavad juba ammust ajast põlised kalurid. Asula on olnud tähtsaks suhtlemiskohaks Eesti ja Venemaa vahel.

Alale või selle vahetusse lähedusse jäävad järgmised muinsuskaitsealused objektid:

Mehikoorma kalmistu	Mehikoorma alevik
Mehikoorma lut. kiriku varemed, 1894.a.	Mehikoorma alevik
Vabadussõjas hukkunute ühishaud	Mehikoorma kalmistu
II maailmasõjas hukkunute ühishaud	Mehikoorma kalmistu

### **Ala väärtused ja hinnang 3 palli skaalas:**

**Kultuurilis-ajalooline** (2 palli): Mehikoorma ajalugu, kirik, tuletorn;

**Esteetiline** (3 palli): hästi säilinud küla, kruusane rand;

**Looduslik** (2 palli): Peipsi järv;

**Identiteet** (3 palli): kalastustraditsioon, Eesti piiri "eelpost", oma kultuur;

**Rekreatiivne ja turismipotentsiaal** (3 palli): majutusturism, paadimatkad Peipsil, supelrand, Eesti-Vene piiriäärne ala

### **K10 Meerapalu**

**Ala klass:** P

**Ala tüüp:** 235

**Ala pindala ha:** 420

**Ala asukoht:** Meeksi vald

**Ala tähtsus:** kohalik

#### **Ala kirjeldus:**

Meerapalu on üsna tüüpiline Peipsi-äärne väikeasula, kuid samas vajab tähelepanu, et säilitada sealset omapära, mis on sisemaa asulatest sootuks teistsugune. Küla põllud on kahjuks söötis ja võsastuvad. Tee sinna kulgeb keset soid, sest Meerapalu on surutud Pedaspää soo ja Meerapalu raba vahele. Siinseks sadamaks on Laaksaare(õ), kust pääseb ka Piirissaarele. Talvel algab sealt ka saarele viiv jäätee. Siinsetes rannakülades on etnograafilises mõttes palju huvitavat.

Alale või selle vahetusse lähedusse jäävad järgmised muinsuskaitsealused objektid:

Meerapalu kalmistu	Meerapalu küla
Pedaspää kalmistu	Meerapalu küla

Alale või selle vahetusse lähedusse jäävad järgmised looduskaitsealused objektid:

Emajõe-Suursoo looduskaitseala
--------------------------------

**Ala väärtused ja hinnang 3 palli skaalas:**

**Kultuurilis-ajalooline** (2 palli): tüüpiline Peipsi-äärne väikeasula, rannakülad;

**Esteetiline** (3 palli): rannakülade omapära ja seotus Peipsiga;

**Looduslik** (2 palli): Peipsi järv, Emajõe-Suursoo looduskaitseala;

**Identiteet** (2 palli): loodusrikkus ja häirimatus;

**Rekreatiivne ja turismipotentsiaal** (2 palli): taluturism, paadimatkad Peipsile, kalastamine.

*K11 Võnnu*

**Ala klass:** II

**Ala tüüp:** 12568

**Ala pindala ha:** 693

**Ala asukoht:** Võnnu vald

**Ala tähtsus:** kohalik

**Ala kirjeldus:**

Võnnu asula on tekkinud muistse kihelkonna keskusena ja kirikualevina juba sajandite eest. Esmateated külast ja mõisast on aastast 1341. Võnnu huvitavaim ajaloomälestis on Luutsna jõe kaldal kõrguv Jakobi kirik, Eesti suurim maakirik. Oletatavasti moodustati juba 13. sajandil siia kirikukihelkond, mida esimest korda on ajalooürikuis mainitud 1361. aastal. Kirikut ümbritseb 19. sajandi alguses rajatud 2 ha suurune park, mille rajas kirikuõpetaja Eduarg Körber, kes istutas tamme talupoegade maaorjusest vabanemise auks.

Võnnust pärinevatest kirjandusega seotud inimestest nimekaim on luuletaja ja kirjandusteadlane Gustav Suits, tema sünnikohta Läänistesse viiva tee ääres tähistab puudesalu. Võnnu oli ka luuletaja noorpõlvkodu. Mälestusplaat Võnnu vanal koolimajal (1874) meenutab ta G. Suitsu siinseid õpiaastaid. Luuletaja meenutas kodupaika veel oma viimaseski luuletuskogus 'Tuli ja tuul' (1950), milles leidub murdeline "Võnnu motiive". Võnnu kirik on inspireerinud G. Suitsu ka "Kerkokella" kirjutades.

Võnnu kalmistule on maetud E. Ph. Körber, G. Suitsu vanemad H. ja L. Suits, luuletaja Jaan Rootslane jt. Kunstnik G. Mootse vanemate hauda kaunistab A. Adamsoni tehtud bareljeef. Kultuuriloolist huvi pakub ka Võnnu vana kalmistu (avatud 1773). Seal haarab pilku kindral A. G. de Willebois' perekonna matusekoht.

Siinse maastiku kujundamisse on paraja panuse andnud kõikjale jõudev Kalevipoeg. Nii olevat kiriku juurest algav Emajõe poole sirutuv nõgu vägimehe künnivagu, adra puhtaksraputamisel tekkinud aga Suitsumägi. Mäel on muistne ohverdamiskoht kultuspuuga. Mäge kutsutakse ka Äärumäeks. Samas on veel ohvritiik, mille vett peetud vanasti pühaks. Kullamägi on Võnnu vanast koolimajast idas ning sellelt avaneb kaunis vaade Võnnu alevikule ja ümbruskonnale. Mäe nimi olla tulnud rootslaste poolt sinna peidetud varandusest. Võnnu kohal on huvitav orgude

sõlmpunkt, kus ristuvad mitmed, üldiselt lamedate veergudega orud, mille lammil on niidud ja metsad. Ümbruses kerkivad kõrgemad alad on põllustatud ja tihedasti asustatud.

Alale või selle vahetusse lähedusse jäävad järgmised muinsuskaitsealused objektid:

Sooro külakooli hoone	Võnnu alevik
Kilgimäe kalmistu	Võnnu alevik
Võnnu vana kalmistu	Võnnu alevik
Võnnu kirikuaed	Võnnu alevik
Võnnu kirik, 14-19. saj.	Võnnu alevik
Võnnu kirikumõisa peahoone, 19. saj.	Võnnu alevik
Võnnu kirikumõisa abihoone 1, 19. saj.	Võnnu alevik
Võnnu kirikumõisa abihoone 2, 19. saj.	Võnnu alevik
Võnnu kirikumõisa abihoone 3, 19. saj.	Võnnu alevik
Võnnu kirikumõisa abihoone 4, 19. saj.	Võnnu alevik
Võnnu kalmistu A. G. de Villebois kabel, 1773. a.	Võnnu Vana kalmistu
II maailmasõjas hukkunute ühishaud	Võnnu vana kalmistu
R. v. Nolckeni monument	Võnnu kirik, Võnnu alevik
Vabadussõja mälestussammas	Võnnu alevik, Võnnu kirikuaed

Alale või selle vahetusse lähedusse jäävad järgmised looduskaitsealused objektid:

Mäesuutsu ohvripärn
Võnnu pastoraadipark

### Ala väärtused ja hinnang 3 palli skaalas:

**Kultuurilis-ajalooline** (3 palli): mõis, kirik, park, kalmistud, muistendid, kultuspaigad;

**Esteetiline** (3 palli): omapärasest reljeefist tulenevad vaated;

**Looduslik** (2 palli): jõgi, park;

**Identiteet** (3 palli): kihelkonnakeskuse pärand ja muistendid;

**Rekreatiivne ja turismipotentsiaal** (2 palli): kirik, kultuspaigad.

**POTENTSIAALSED ALAD****P1 Põdra-Tähemaa-Viira****Ala klass:** P**Ala asukoht:** Vara ja Luunja vald**Ala kirjeldus:**

Suhteliselt hästi säilinud maastikustruktuur, mis kahjuks võssa kasvanud. Külade hõre asustus paikneb peamiselt maantee ääres. Tee on ühtlasi Peipsi-äärse madaliku ja lainjalt tasandikulise Kagu-eesti lavamaa piir, mis looduses astangute ja kaldavallide reana hästi jälgitav. Põllumaa vähesus ja maa liigniiskus on sundinud siinset maaharijat juba ammu tegelema kuivenduse ja kivide koristamisega. Viira külas on vaatamisväärsus vana kõrtsihoone.

Alale või selle vahetusse lähedusse jäävad järgmised looduskaitsealused objektid:

Pähklisaare maastikukaitseala

Triitsu tamm

**P2 Luke mõisakompleks****Ala klass:** I**Ala asukoht:** Nõo vald**Ala kirjeldus:**

Luke küla on esimest korda mainitud Tartu toomkapiitli valdusena 15. sajandil. Eesti ühe vanema feodaalmõisa kohta on teateid aastast 1557. Mõisa olevat 1299. aastal asutanud Johann von Löwenwolde. Liivi sõja ajal rüüstati mõis täielikult. Vanadest hoonetest pakuvad enam huvi 19. sajandi teisel poolel ehitatud mõisateenijate elamu ja ristkülikukujulise põhiplaaniga historistlikus stiilis kärnerimajake 20. sajandi algusest. Huvipakkuv on ka barokkstiili elementidega park. Kolm terrassi, Voika ojale kaskaadidena rajatud tiigid, mis eraldavad parki ja majandushooneid, pärnaalleed, muruväljakud, kõnniteed, skulptuurid, püगतud hekid, dekoratiivsed leinajalakad ja püramiidtammed ning elupuud lisavad pargile esinduslikkust. 1898. aastaks väljaehitatud Luke parki peetakse üheks paremini säilinud algse planeeringuga pargiks Tartumaal. Park rajati 18. sajandi keskel. Paikneb kahel tasandil mida ühendab lai kivitrepp. Lõpliku kuju saanud 19. sajandi lõpul. Park koosnes viiest eri osast. Hästi on säilinud alleed. Alumise terrassi kunagi põetud pärnad on nüüdseks välja kasvanud ning on nüüd väga omapärase kujuga. Säilinud on trepi kõrval lõvikujud, alumise pargi pikitelje lõppu ehtinud Milose Venuse kuju (rahvas nimetanud seda Eva kujuks; pargis olevat olnud ka nn. Aadama kuju) olevat hävinud 1941. aastal.

Alale või selle vahetusse lähedusse jäävad järgmised muinsuskaitsealused objektid:

Luke mõisa kärnerimaja, 19.saj.	Luke küla
---------------------------------	-----------

Luke mõisa karjalaut, 19.saj.	Luke küla
Luke mõisa park, 19.saj.	Luke küla
Luke mõisa pargitrepp kahe lõvifiguuriga, 19.-20.saj.	Luke küla
Luke mõisa pargi piirdemüür ja väravapostid, 19.-20.saj.	Luke küla

Alale või selle vahetusse lähedusse jäävad järgmised looduskaitsealused objektid:

Luke park
-----------

### P3 Kärkna

**Ala klass:** II

**Ala asukoht:** Tartu vald

**Ala kirjeldus:**

Amme jõe käärus on Kärkna ehk Muuge kloostri varemed. Rahvapärane nimi Muuge tähendab munkade (muukade) asukohta. Nagu teada, tekkis nimetus Kärkna alles pärast kloostri hävimist. Kärkna klooster oli Liivimaal üks suuremaid tsistertslaste mungaordu keskusi ja Eesti suurim vesilinnus. Muuge kloostri rajamist alustati 4-5 aastat pärast Tarbatu vallutamist, seega 1228-1229. Kloostri rajamine ja täiendamine kestis pidevalt kuni 15. sajandini. Ühendusteeks Tartuga oli jõgi. Väljaspool kloostrimüüri olid vallikraavi peal vesiveski, pais-vesiväravad ja vallikraavist idas läbivoolava veega kalakasvatustiigid (ranged ordureeglid lubasid vendadel süüa üksnes kala). Vallikraavi taga oli ka oma alevik, kus elasid mõned käsitöölised ja kloostri majanduselus tarvilikud abijõud.

Tsistertslaste ordu oli silmapaistvalt jõukas ning rangelt militaristlik-tsentralistlik usuorganisatsioon. Kloostri kuulunud ulatuslikud alad nii Tartu piiskopkonnas kui ka väljaspool seda, Tallinnas oli kloostri 'oma maja, õu ja kivimaja', kus arvatavasti asus kloostri viljaladu ning Tartus 'õu'; kloostri majandada olid mitu mõisat. See kindlusklooster oli Padise kõrval üks tugevamaid. Kärkna klooster hävis Liivi sõja algul 1558. aastal.

Praeguseni on säilinud vaid alusmüürid ja veski. Kloostri varemetes oli Nõukogude ajal sovhoosi peopaik. Matkahuvilistele oli viidatud 1 km pikkune matkarada.

Kloostri kohta liigub ka rahvapärarimusi. Nii teatakse klooster maa-aluse käigu kaudu ühenduses olevat Aruküla koobaste ning Tartu Toomemäega. Üldtuntud on jutt sellest, kuidas mungad vedasid ninapidi siia saadetud Rooma paavsti saadikut ja kauplesid sel moel välja soodustusi Tartu piiskopilt.

Alale või selle vahetusse lähedusse jäävad järgmised muinsuskaitsealused objektid:

Kärkna kloostri territoorium, 13-16.saj.	Kärkna küla
Kärkna vesiveski, 19.saj.	Kärkna küla

## Kirjandus

- Anton, H. 1982. Saadjärv. Tallinn
- Eilart, J. 1965. Kas tunned maad. Tallinn.
- Eilart, J. 1986. Looduse õpperajad. Tallinn.
- Eisan, M. J. (koost.). 1926. Tartumaa muinasjutud. Tartu.
- Elken, A., Elken, K. 2000. Peipsi piiril, Alatskivil. Tartu.
- Hanko, A. 1939. Oli kord...: mälestusi. I, Kambja. Tartu.
- Hellström, K. (koost). 2001. Väärtuslike maastike määratlemine. Metoodika ja kogemused Viljandi maakonnas.
- Jaagosild, I. 1990. Eesti Põllumajandusmuuseum. Tallinn.
- Joonuks, H. 1985. Rakvere-Tartu. Tallinn
- Järvela, G., Paju, M. 2002. Vapramäe maastikukaitseala, looduse õpperada, suusarajad. Tartu.
- Leibak, E., Lutsar, L. (toim). 1996. Eesti ranna- ja luhaniidud.
- Kallejärv, T. 1989. *Mööda kaunist Kagu-Eestit*. Eesti Raamat. Tallinn.
- Kambja vald. 1998. Kambja.
- Karindi, A. 1999. Elust mõisnike ajal: 1503-1919. Luunja.
- Keem, H. (koost). 1995. Tartumaa saja-aastaste jutud. Tallinn.
- Kerge, R. 2003. Tartu-Kuremäe huvitee. Tartu.
- Kink, A. 1920. Tartu-Pihkva ja Narva veetee. Tallinn.
- Kirt, K. 1971. *Tartu rajoon. Siin – ja sealpool maanteed*. Tallinn.
- Kirt, K. 1985. *Tartu rajoon. Siin – ja sealpool maanteed*. Tallinn.
- Kukk, T., Kull, K. 1997. Puisniidud.
- Maaring, E. (toim.) 1970. Tartu rajoonis. Kodu-uurijate seminar-kokkutulek 7.-10. juulini 1970. Tallinn.
- Marand, A.-A. 2003. Lehekülgi Nõo ajaloost I: muistendid. Muinasaeg. Mõisad. Kirikud. Kalmistu. Nõo.
- Priidel, E. 1968. *Piki Peipsi piiri*. Eesti Raamat. Tallinn.
- Raam, V. 1999. Eesti arhitektuur, 4. Tartumaa. Jõgevamaa. Valgamaa. Võrumaa. Põlvamaa. Tallinn.
- Rebane, H. 1938. Lühike ülevaade Rõngu kihelkonna minevikust. Rõngu.
- Rommel, H. 1978. Vooremaa. Tallinn.
- Sepp, H. 2001. Tartu vald. Ma tahaksin kodus olla... Lähte.
- Sihtasutus Tartumaa Turism. 2001. *Tartumaa 10 kiirt*. Tartu.
- Suur, A. 1982. Elva. Tallinn

- Tartu-Petseri huvitee kaart. 2002. Regio.
- Tartumaa. Kus oled, kuhu lähed? Seisund, eluolu, areng. 1995. Tartu.
- Traat, A. 1968. Ajalooline Emajõgi. Tallinn
- Uibu, E. 1964. Alatskivi. Tallinn.
- Vassiljev, L. 1962. Süstaga veeradadel. Eesti Loodus, 3
- Vassiljev, L. 1967. Tartust Vooremäele. Eesti Loodus, 5
- Õunapuu, K. 1966. Matkateid Eestis. Tallinn

[haldjas.folklore.ee/rl/folkte/myte/pagan/kihelkonnad/puhja.html](http://haldjas.folklore.ee/rl/folkte/myte/pagan/kihelkonnad/puhja.html)

[turism.tartumaa.ee/marsruudid.php?mis=7](http://turism.tartumaa.ee/marsruudid.php?mis=7)

[www.alatskivi.ee/sisu/yldinfo/loodus.html](http://www.alatskivi.ee/sisu/yldinfo/loodus.html) (25.06.2001)

[www.elva.ee/?tid=24](http://www.elva.ee/?tid=24)

[www.hansaco.ee/raudtee/?main=17&sub=168](http://www.hansaco.ee/raudtee/?main=17&sub=168)

[www.muinas.ee](http://www.muinas.ee)

[www.ring.ee/arhiiv/kodulooretk2003/](http://www.ring.ee/arhiiv/kodulooretk2003/)

[www.tartumaa.ee/?op=body&id=169](http://www.tartumaa.ee/?op=body&id=169)

[www.tartumaa.ee/emajogi/](http://www.tartumaa.ee/emajogi/) (09.06.2001)

[www.tartumaa.ee/emajogi/kodulugu.html](http://www.tartumaa.ee/emajogi/kodulugu.html) (02.08.2001)

[www.tartumaamuuseum.ee/muinsus/konguta.html](http://www.tartumaamuuseum.ee/muinsus/konguta.html) (02.08.2001)